

Оружие и доспехи Древней Руси

*Выполнили ученики 6 «А»
класса*

Меркульев Иван

Оруужи

е

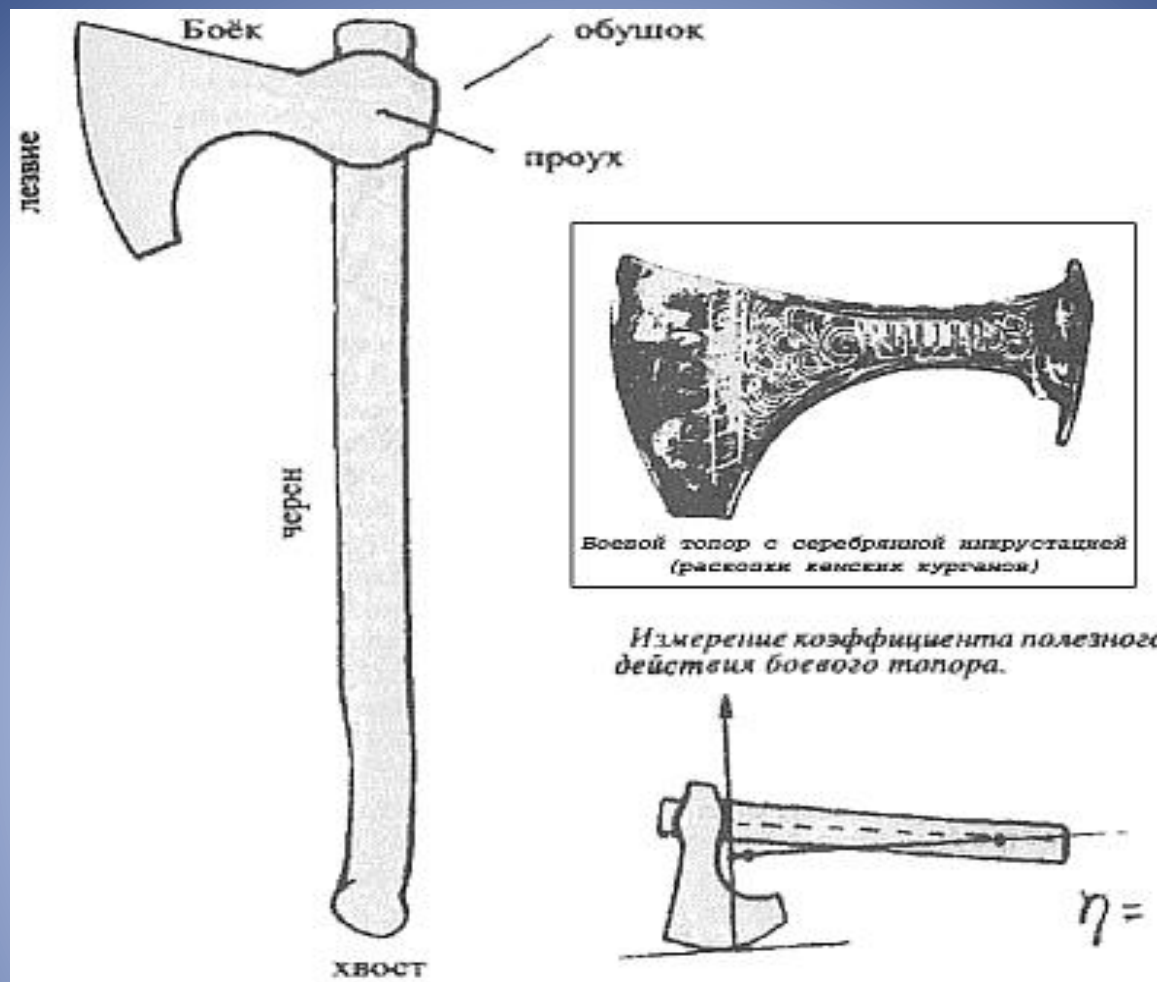
Кистень — это короткий ременный кнут с подвешенным на конце железным шаром. Иногда к шару приделывали еще шипы. Кистенем наносили страшные удары. При минимальном усилии эффект был ошеломляющий.



Шестопёр

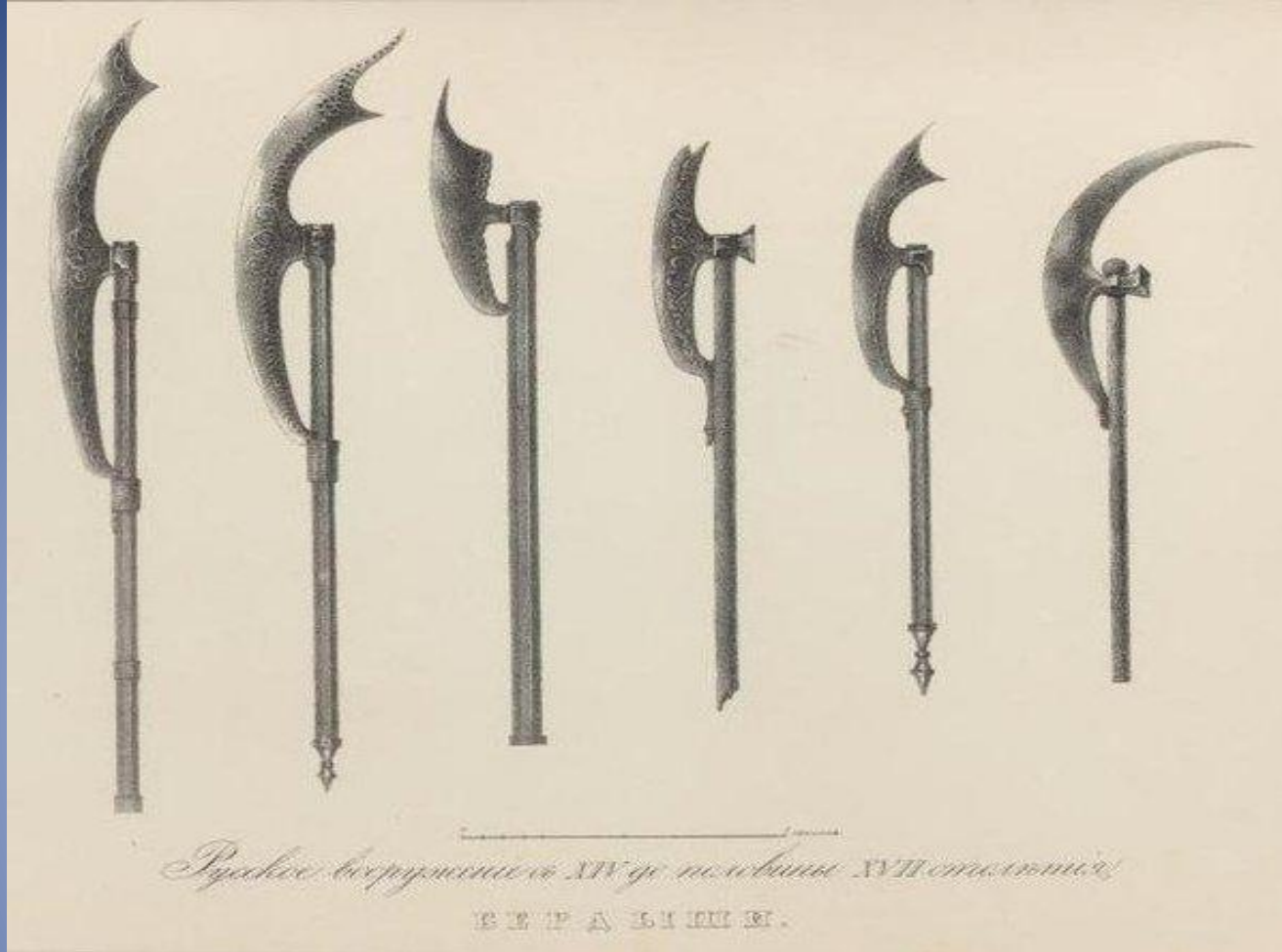
Головка шестопера состояла из металлических пластин — «перьев» (отсюда и его название). Шестопер, распространенный главным образом в XV—XVII веках, мог служить знаком власти военачальников, оставаясь в то же время серьезным оружием. И булава, и шестопер свое происхождение ведут от палицы — массивной дубины с утолщенным концом, обычно окованным железом или утыканным большими железными гвоздями, — которая также долгое время была на вооружении русских воинов.





Боевой топор

Очень распространенным рубящим оружием в древнерусском войске был топор, которым пользовались и князья, и княжеские дружинники, и ополченцы, как пешие, так и конные. Впрочем, существовало и различие: пешие чаще пользовались большими топорами, конные же — топорками, то есть короткими топорами. И у тех и у других топор надевался на деревянное топорище с металлическим наконечником. Задняя плоская часть топора называлась обухом, а топорка — обушком. Лезвия топорков были традиционной формы:



Большой широкий топор назывался бердыш. Его лезвие — железко — было длинным и насаживалось на длинное же топорище, которое на нижнем конце имело железную оковку, или вток. Бердыши применялись только пехотинцами. В XVI веке бердыши широко использовались в стрелецком войске.

Позднее в русском войске появились алебарды — видоизмененные топоры различной формы, оканчивавшиеся копьем. Лезвие насаживалось на длинное древко (топорище) и часто украшалось позолотой или

Коллющее оружие — копья и рогатины — в составе вооружения древнерусских войск имело не меньшее значение, чем меч. Копья и рогатины часто решали успех боя, как это было в битве 1378 года на реке Воже в Рязанской земле, где московские конные полки одновременным ударом «на копьях» с трех сторон опрокинули монгольское войско и разгромили его. Наконечники копий были прекрасно приспособлены для пробивания брони. Для этого они делались узкими, массивными и вытянутыми, обычно четырехгранными.

Наконечники, ромбовидные, лавроволистные или широкие клиновидные, могли использоваться против врага, в места не защищенные доспехами. Двухметровое копье с таким наконечником наносило опасные рваные раны и вызывало быструю гибель противника или его коня.

Копье состояло из древка и лезвия со специальной втулкой, которая насаживалась на древко. В Древней Руси древки называли оскепище(охотничье) или ратовище(боевое). Делали их из дуба, березы или клена, иногда с применением металла. Лезвие (наконечник копья) называлось пером, а его втулка называлась вток. Оно чаще было цельно стальное, однако применялись и технологии сварки из железных и стальных полос, а также цельно-железные.



Разновидность металлического молота, заостренного со стороны обуха, называлась чекан или клевец. Чекан насаживался на топорище с наконечником. Были чеканы с вывинчивавшимся, скрытым кинжалом. Чекан служил не только оружием, он был отличительной принадлежностью военачальников.

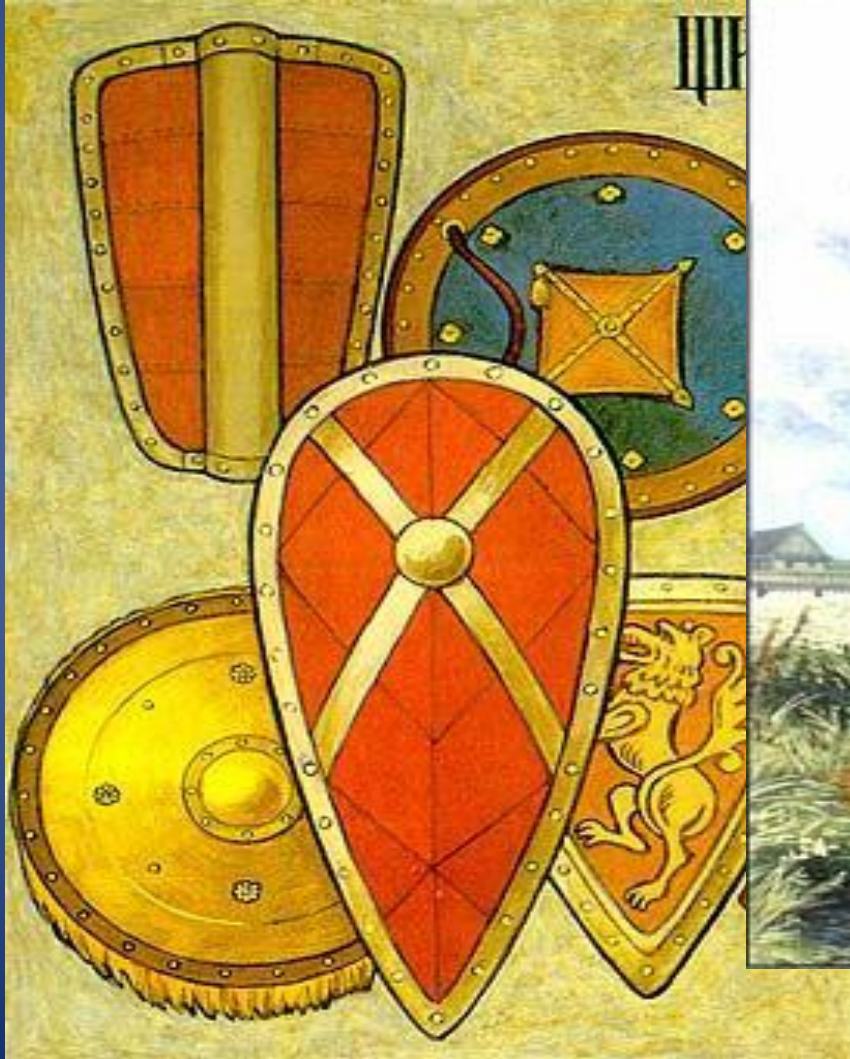


Доспех

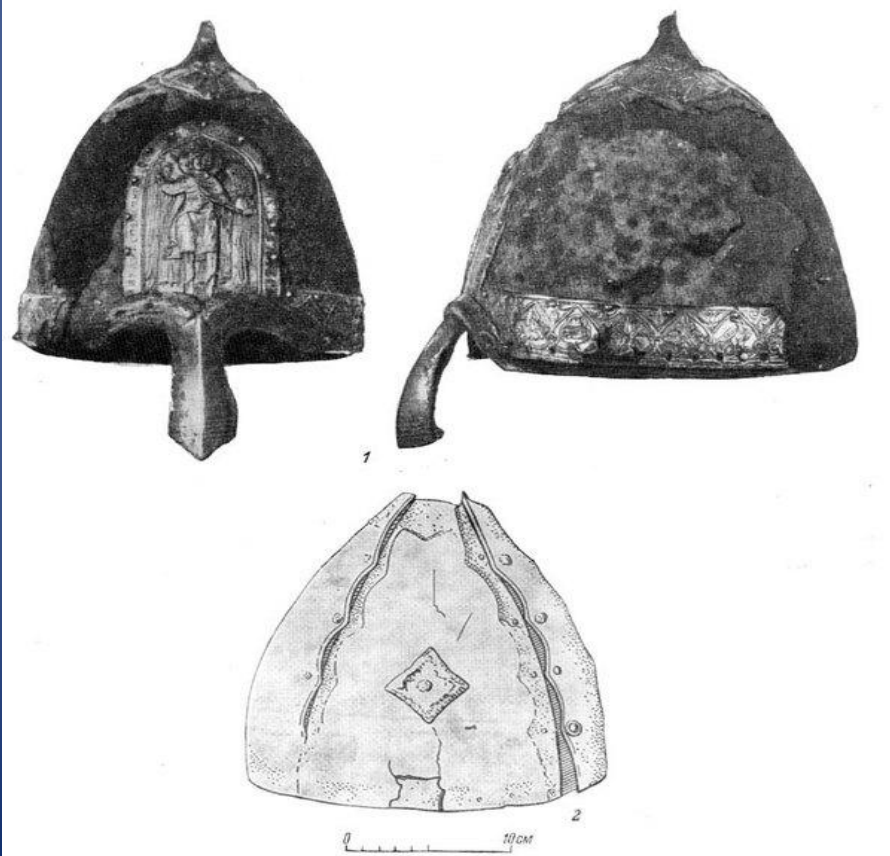
и

холодного и метательного оружия с помощью щитов. Даже слова «щит» и «защита» – однокоренные. Щиты использовались с древнейших времён и вплоть до распространения огнестрельного оружия. Вначале именно щиты служили единственным средством защиты в бою, кольчуги и шлемы появились позже. Самые ранние письменные свидетельства о славянских щитах найдены в византийских рукописях VI в.

По определению выродившихся римлян: «Каждый мужчина вооружен двумя небольшими копьями, а некоторые из них и щитами, крепкими, но



Шлемы (или шеломы) являются видом боевого наголовья. На Руси первые шлемы появились в IX – X вв. В это время они получили свое распространение в Передней Азии и в Киевской Руси, однако в Западной Европе являлись редкостью. Появившиеся позднее в Западной Европе являлись редкостью. Появившиеся позднее в Западной Европе шлемы были более низкими и скроенными по голове в отличие от конических шлемов древнерусских воинов. Кстати, коническая форма давала большие преимущества, так как высокий конический кончик не давал нанести прямого удара, что важно в районах конно-сабельного боя.

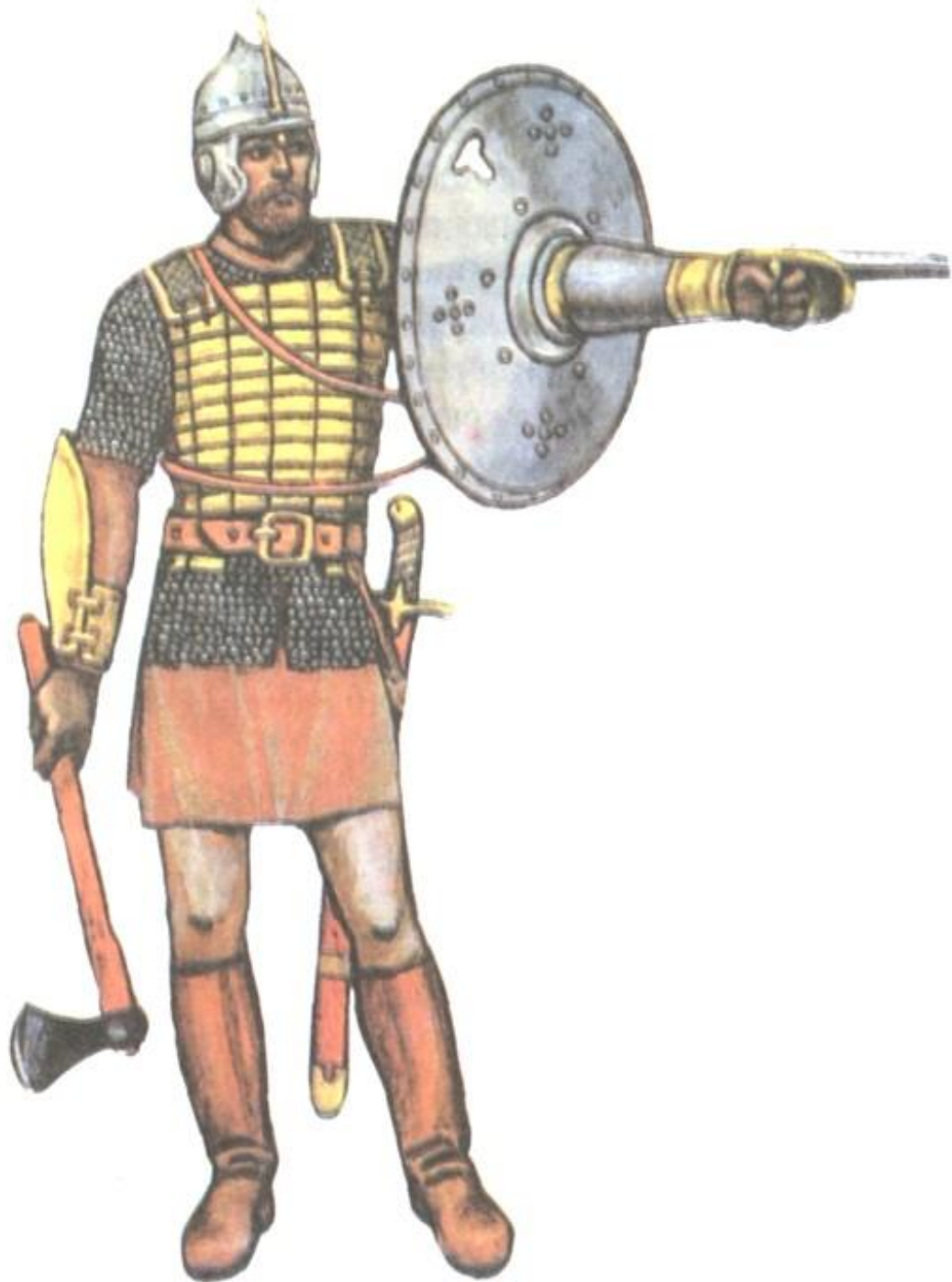




Кольчуга

использовалась на протяжении X—XVII веков.

Кроме кольчуг на Руси была принята, но до XIII века не преобладала защитная одежда из пластин. Пластинчатые брони существовали на Руси с IX по XV век, чешуйчатые — с XI по XVII век. Последний вид доспехов отличался особой эластичностью. В XIII веке распространяется ряд таких усиливающих защиту тела деталей, как поножи, наколенники, нагрудные бляхи (Зерцало), наручни.



Около 1380 года на Руси появилось огнестрельное оружие. Однако традиционное холодное оружие ближнего и дальнего боя сохранило свое значение. Пики, рогатины, булавы, кистени, шес-топеры, шлемы, панцири, круглые щиты в течение 200 лет практически без существенных изменений были на вооружении, и даже с появлением огнестрельного оружия. С XII века начинается постепенное утяжеление вооружения как всадника, так и пехотинца. Появляются массивная длинная сабля, тяжелый меч с длинным перекрестием и иногда полуторной рукоятью. Об усилении защитного вооружения свидетельствует распространившийся в XII веке прием таранного удара копьем. Утяжеление снаряжения не было значительным, ибо сделало бы русского ратника неповоротливым и превратило бы его в верную мишень для

сти







Спасибо за