

# *Париж в XIX веке.*

*Строительство Эйфелевой башни.*

- *В начале XIX века, Париж не был таким каким мы знаем его сейчас. Тогда это были узкие улочки, где не прекращает течь дождевая вода с отбросами, которая больше была похоже на жидкую вонючую грязь. А над городом стояли вечные облака дыма, исходящие из фабрик.*





■ *Париж бурно рос. Миграция населения внутри страны коснулась и столицы. Уже к середине XIX века половина жителей столицы были выходцы из деревень и провинциальных городков. Во основном люди приезжали в столицу в надежде получить работу.*



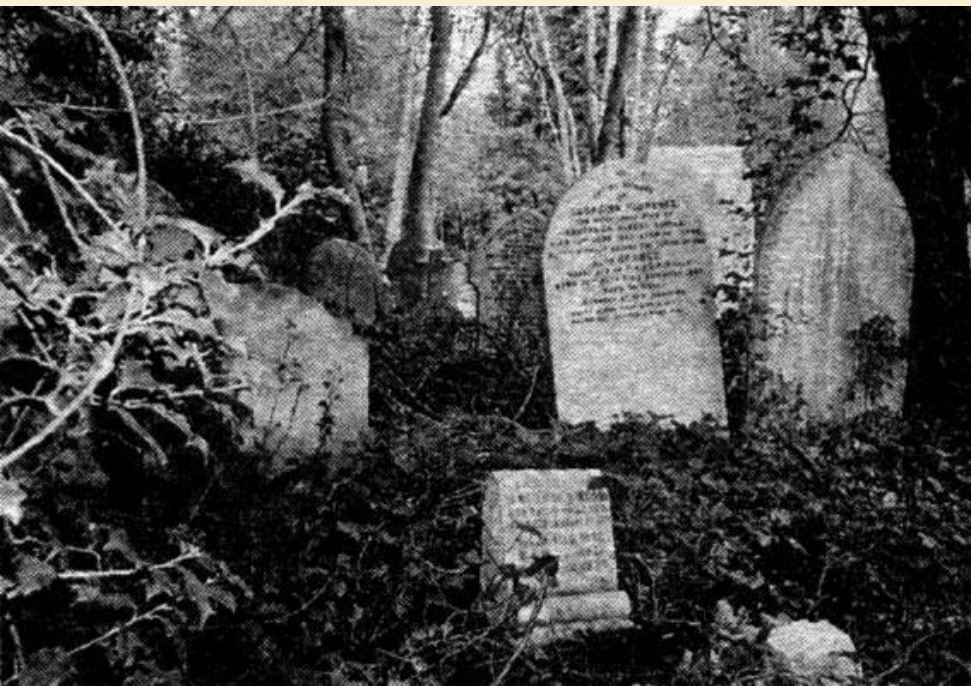


- Отличались друг от друга жилые кварталы. Обычно богатые и средние слои населения проживали в западных районах, а рабочие - в восточных частях города, так как дул в основном западный ветер и на восток несло дым и копоть с фабрик.





- Дефицит воды, света и воздуха, перенаселенность в этих районах приводили к заболеванию холерой и туберкулезом. Опустошительная эпидемия холеры посетила Париж в 1832 г.
- Больниц не хватало, среди низших слоев был развит алкоголизм- он помогал забыть нужду...



- Поражали масштабы преступности и беспризорности среди детей.







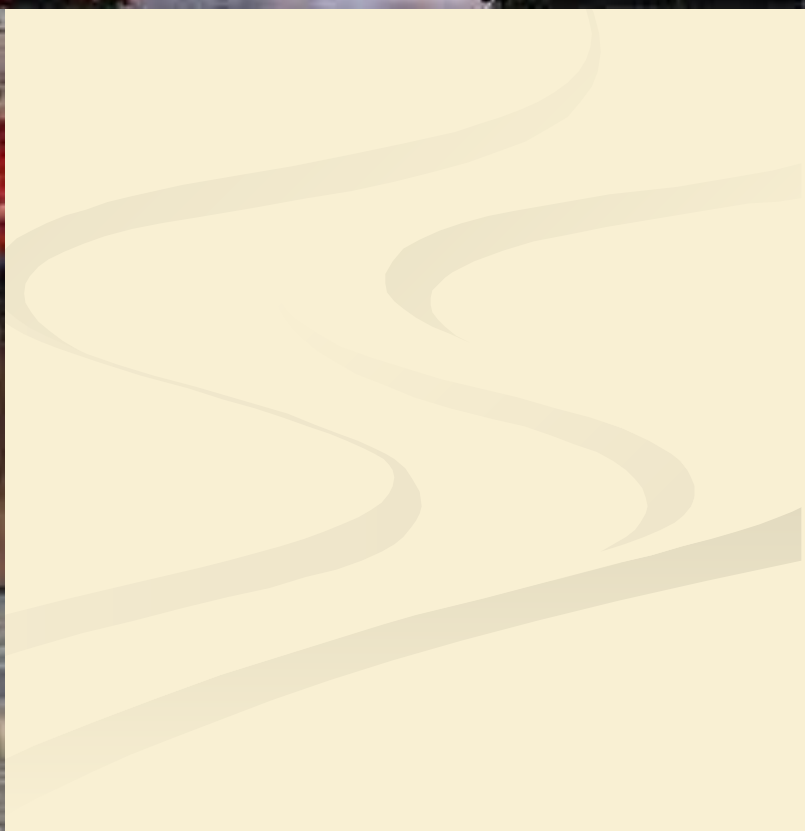
- В западных же кварталах условия для жизни были более благоприятны: широкие улицы, зеленые аллеи и сравнительно чистый воздух, даже уличное освещение









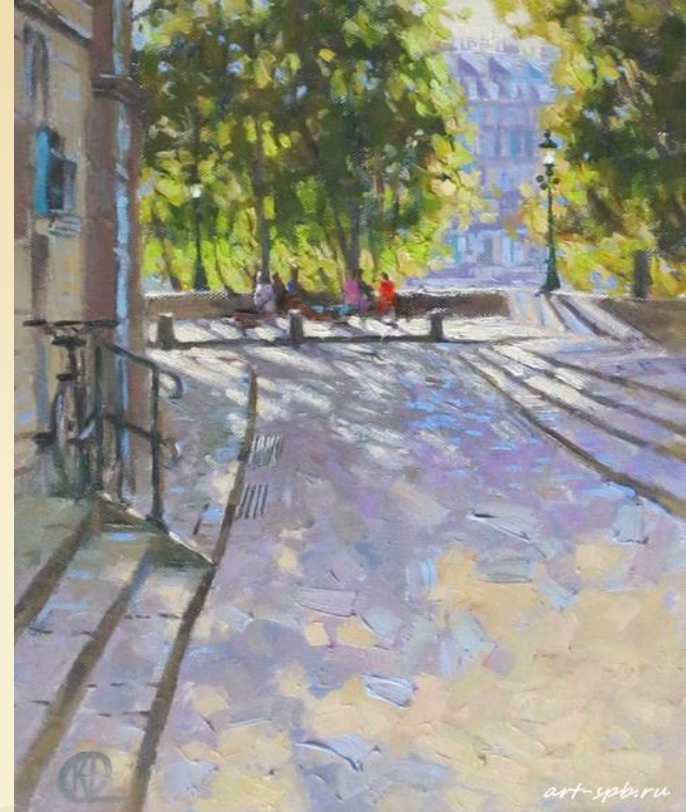


- Но в середине XIX века Париж начинает преобразовываться, начинается перестройка города. Целых двадцать лет начиная с 1853г. Париж строительная площадка. Стройки дают новые рабочие места. Работами руководил барон Османн, префект Сены. Именно он придал городу современный вид. Он присоединил к себе 11 соседних общин.





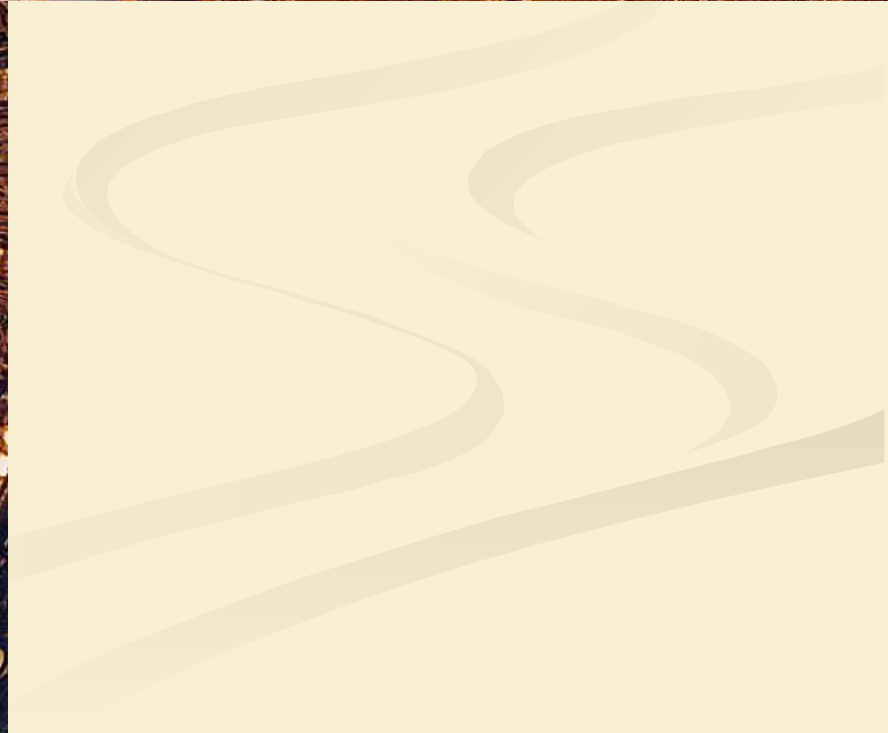
- Под его руководством проложили широкие улицы с новыми домами, выстроенными в едином стиле, создали просторные площади, скверы и парки. Все это украшалось прекрасными скульптурами. Строились общественные здания: вокзалы, казармы, мэрии, школы, больницы, театры.



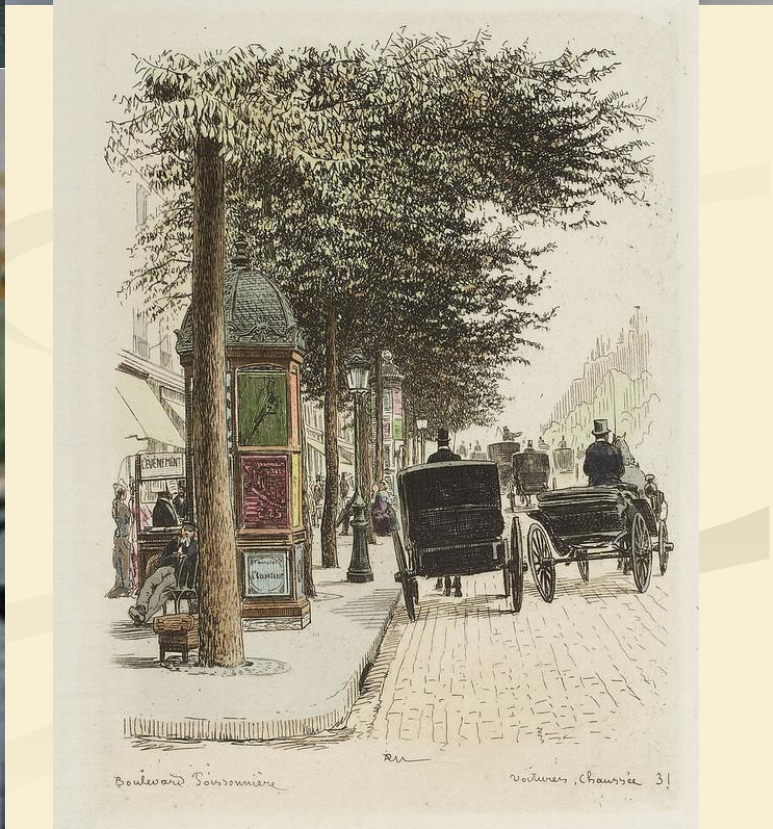
- Знаменитым сооружением этой эпохи стало здание Оперы, созданное по проекту талантливого архитектора Шарля Гарнье.













■ Французские власти решили устроить всемирную выставку в память столетнего юбилея Французской революции (1789 год)

Французские власти решили устроить всемирную выставку в память столетнего юбилея Французской революции (1789 год).

Парижская городская администрация попросила известного инженера Гюстава Эйфеля внести соответствующее предложение. Вначале Эйфель был немного озадачен, но затем, порывшись в своих бумагах, внес на рассмотрение чертежи 300-метровой железной башни, которым он до этого почти не уделял внимания. 18

сентября Французские власти решили устроить всемирную выставку в память столетнего юбилея Французской революции (1789 год).

Парижская городская администрация попросила известного инженера Гюстава Эйфеля внести соответствующее предложение. Вначале







■ Строительные работы в течение двух лет, двух месяцев и пяти дней (с 28 января 1887 года по 31 марта 1889 года) выполняли 300 рабочих [4].

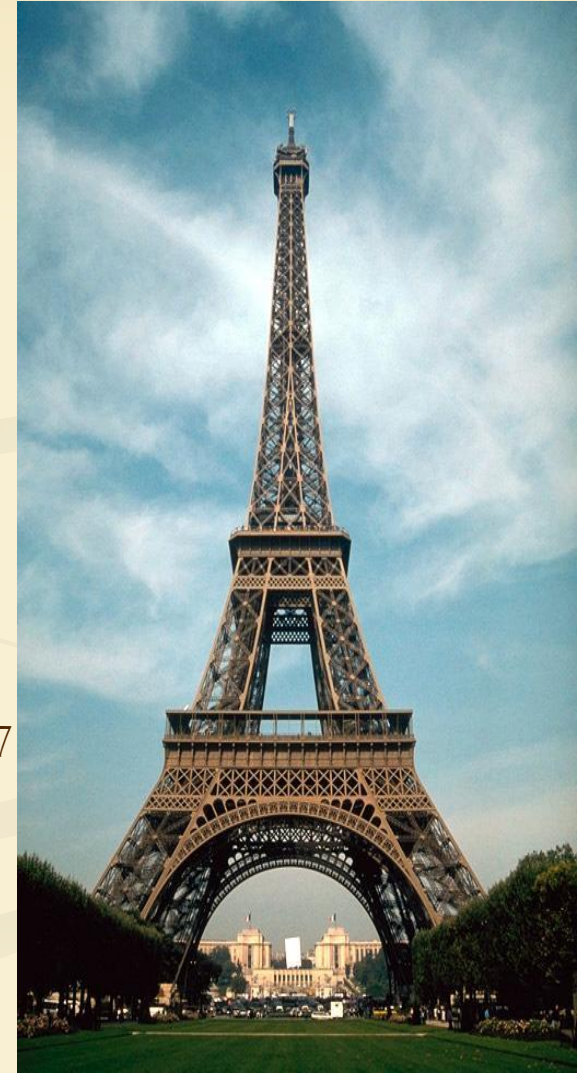




Первоначально Эйфелева башня возвышалась на 300,65 м над уровнем земли. Высота вместе с новой антенной составляет 324 метра (2010 год).

На протяжении своей истории башня неоднократно меняла цвет своей покраски — от желтого до красно-коричневого. Последние десятилетия Эйфелева башня неизменно красится в так называемый «коричневый-эйфелевый» — официально запатентованный цвет, близкий к естественному оттенку бронзы.

Вес металлической конструкции — 7 300 тонн





















REPUBLIQUE  
FRANCAISE  
LA REPUBLIQUE  
FRANCAISE















Спасибо за внимание.

