

# Первобытное общество



# ЗАДАНИЕ НА первый УРОК

## 1. Составьте сравнительную таблицу

Предки человека	Когда жили?	Что умели?
Австралопитеки		
Человек умелый		
Человек прямоходящий		
Неандерталец		
Человек разумный		

# Линия антропогенеза

---

**Антропогенез** – процесс историко-эволюционного формирования физического типа человека, первоначального развития его трудовой деятельности, речи, а также общества.

# Антропо- гене́з

```
graph TD; A[Антропо-гене́з] --- B[палео-антропологи]; A --- C[археологи]; A --- D[генетики];
```

палео-  
антропологи

археологи

генетики

---

**Палеоантрополог** - специалист,  
изучающий эволюцию гоминид (людей и их  
предков) на основе ископаемых останков.

---

**Археолог** - специалист, изучающий по вещественным источникам историческое прошлое человечества.

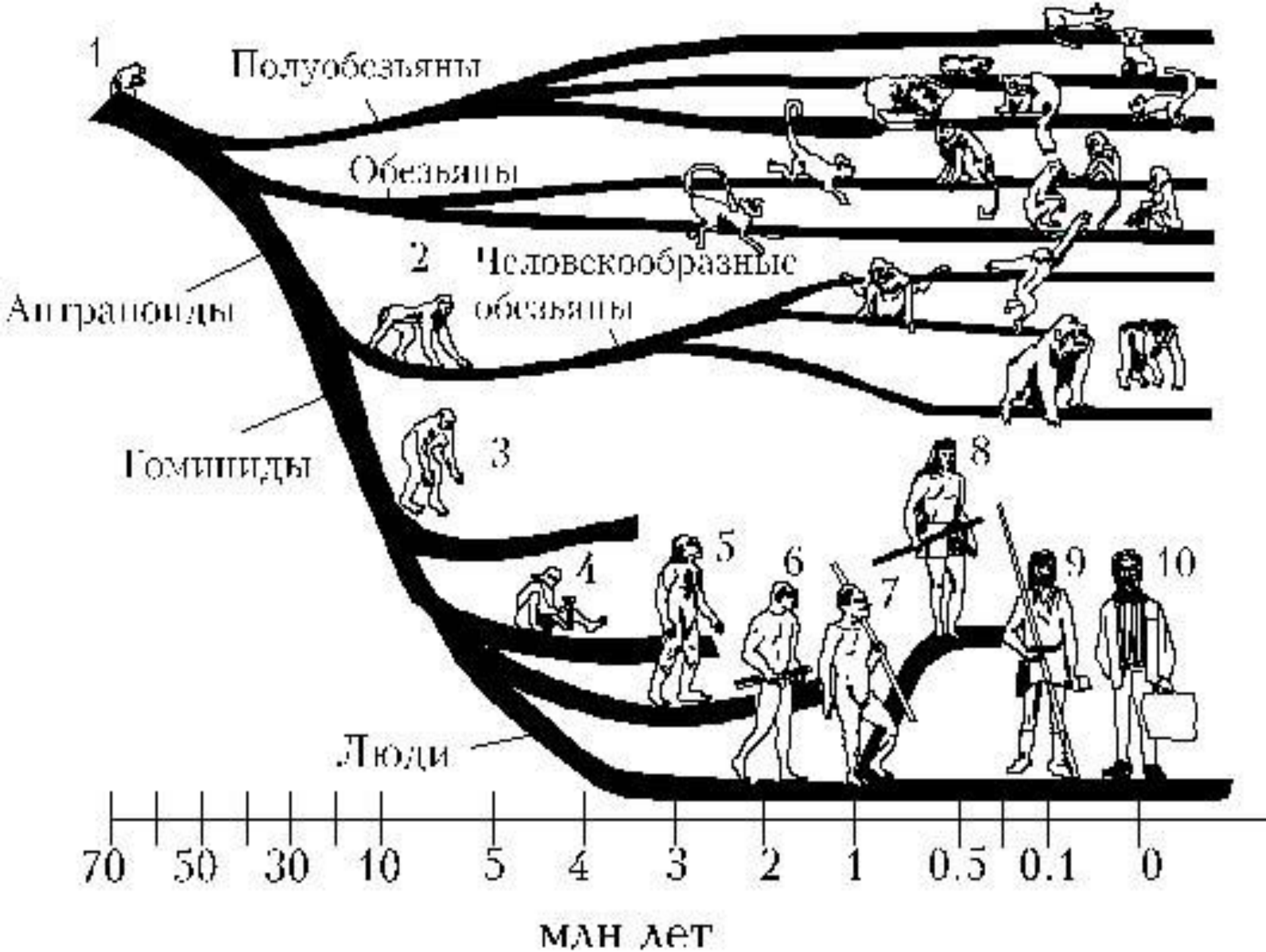
---

**Генетик** - специалист, изучающий законы  
и механизмах наследственности и  
изменчивости.

---

**Этнограф** – специалист, изучающий народы-этноты и другие этнические образования, их происхождение (этногенез), состав, расселение, культурно-бытовые особенности, а также их материальную и духовную культуру, особенности психологии и поведения





# Человекообразные обезьяны



**гоминоиды или антропоморфиды надсемейство узконосных обезьян, имеющих сходное с человеческим строение тела.**

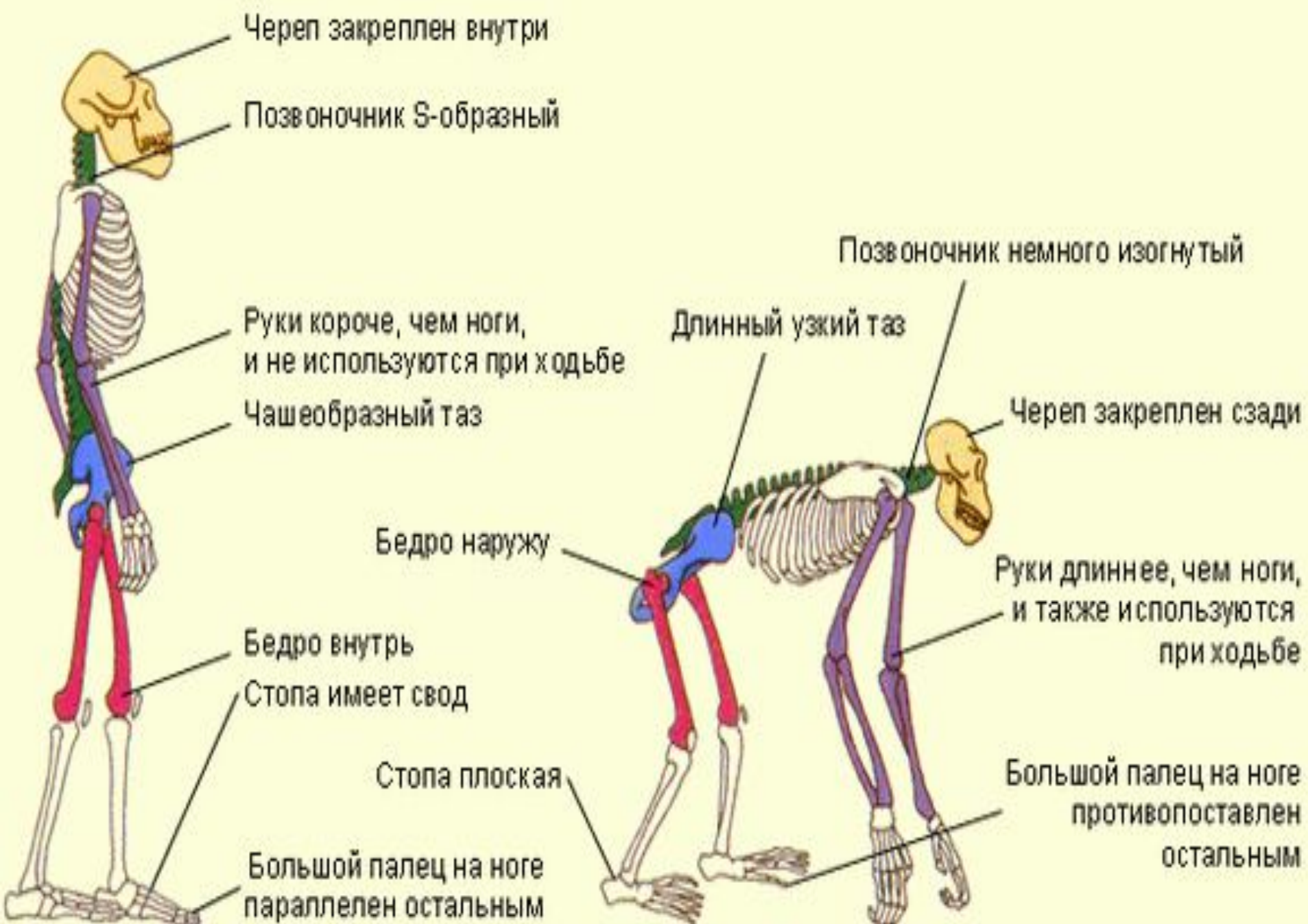
# Австралопитек



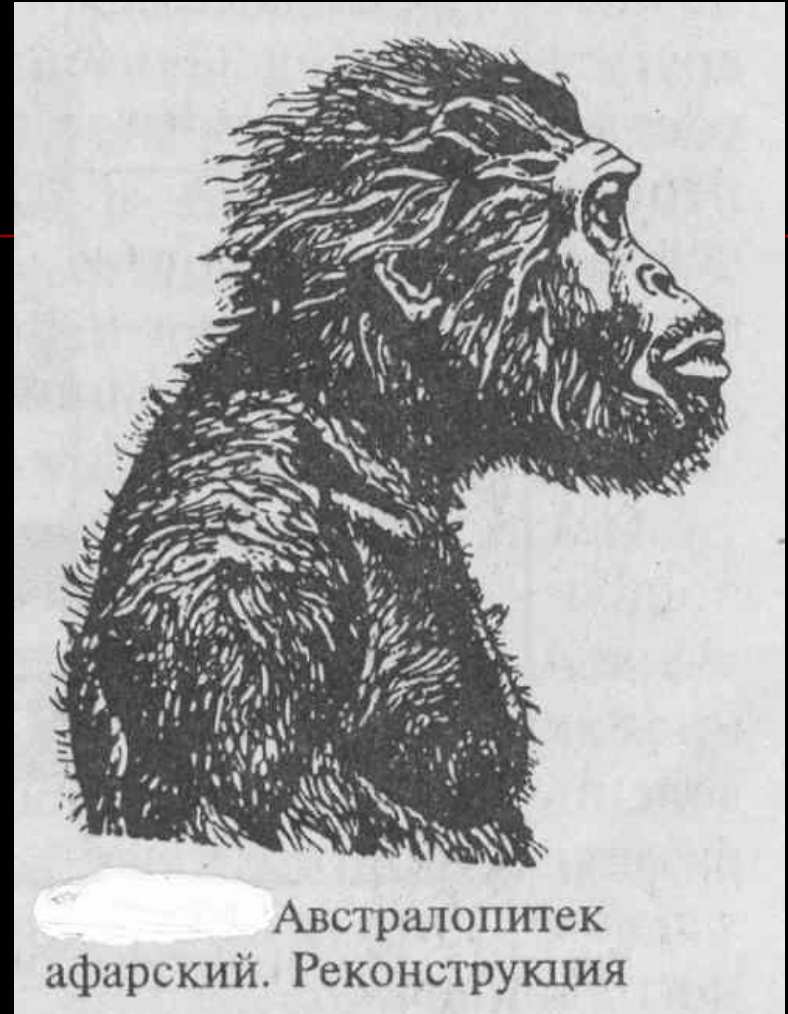
Семейство гоминидов, живший  
около 4 миллионов лет назад.  
Останки обнаружены в Африке.

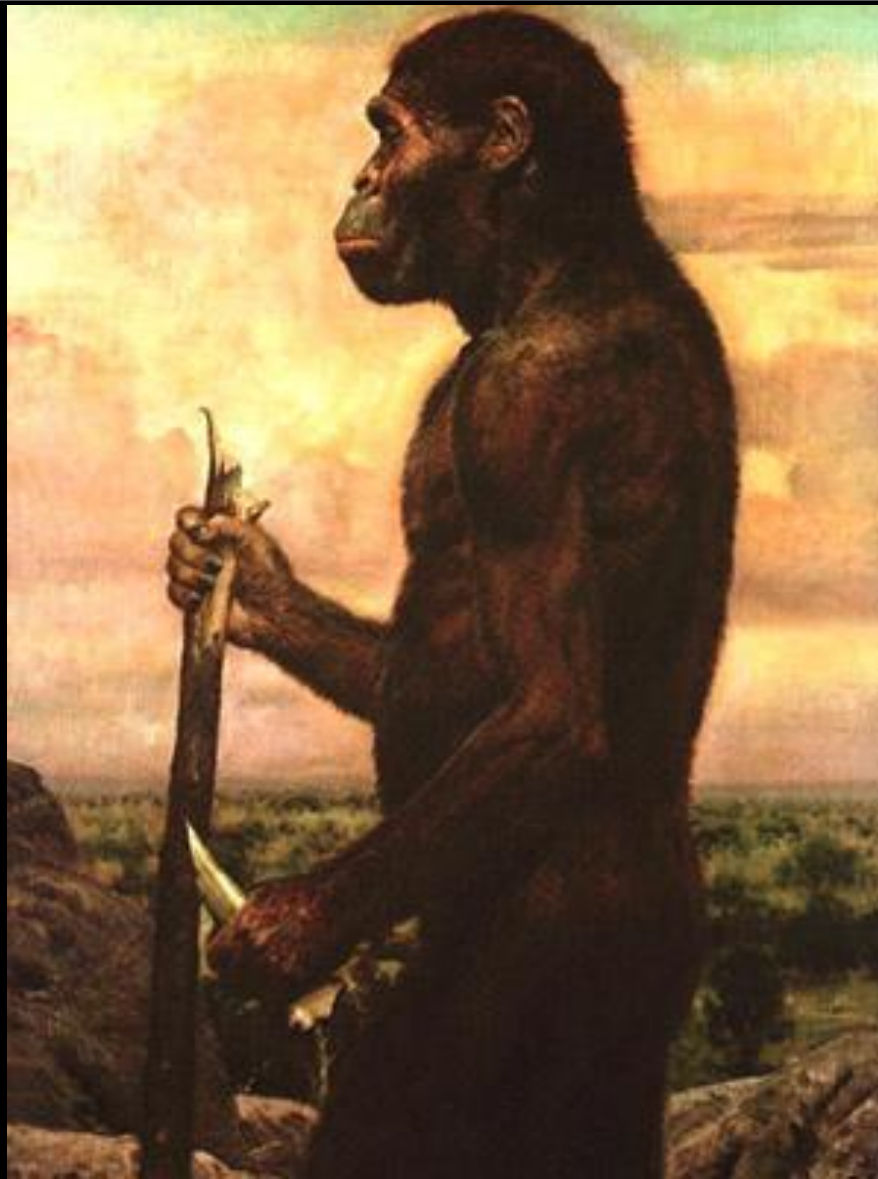
# Австралопитек

# Шимпанзе

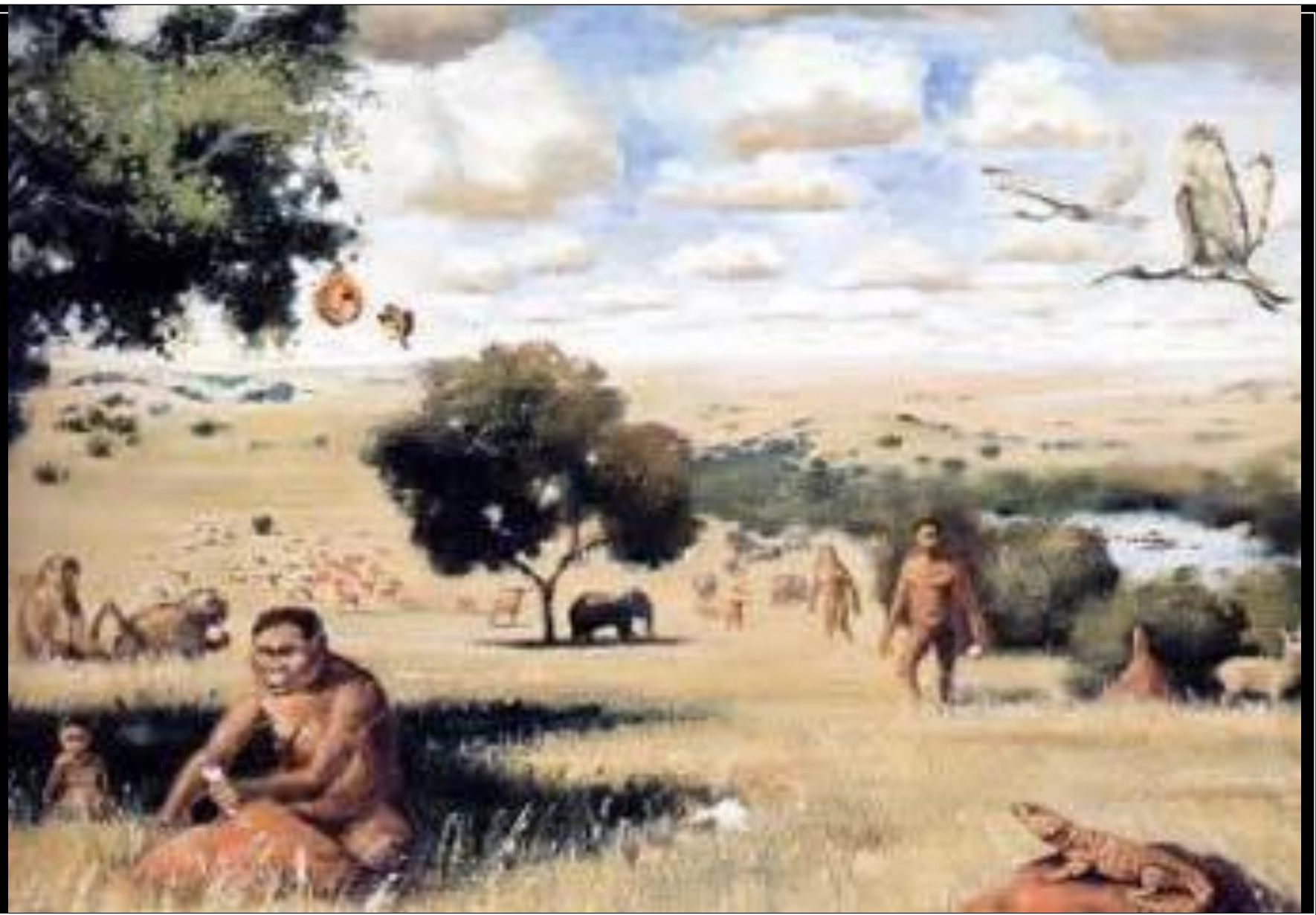


Австралопитек афарский —  
самый маленький вид  
австралопитеков. Он,  
вероятно имел тёмную  
кожу и был покрыт  
волосами. Самцы были  
больших размеров, чем  
самки. Рост — 1-1,3 м,  
масса тела — около 30 кг.  
Вымершая особь.





Мозг австралопитека афарского не отличается большими объёмами (~380-430 см<sup>3</sup>, что немного больше, чем у шимпанзе). Поэтому, скорее всего, он не мог ещё управлять речью. Открытие австралопитека афарского, обладавшего небольшим объёмом мозга, и в то же время ходившего на двух ногах, было большим открытием для палеонтологов всего мира.

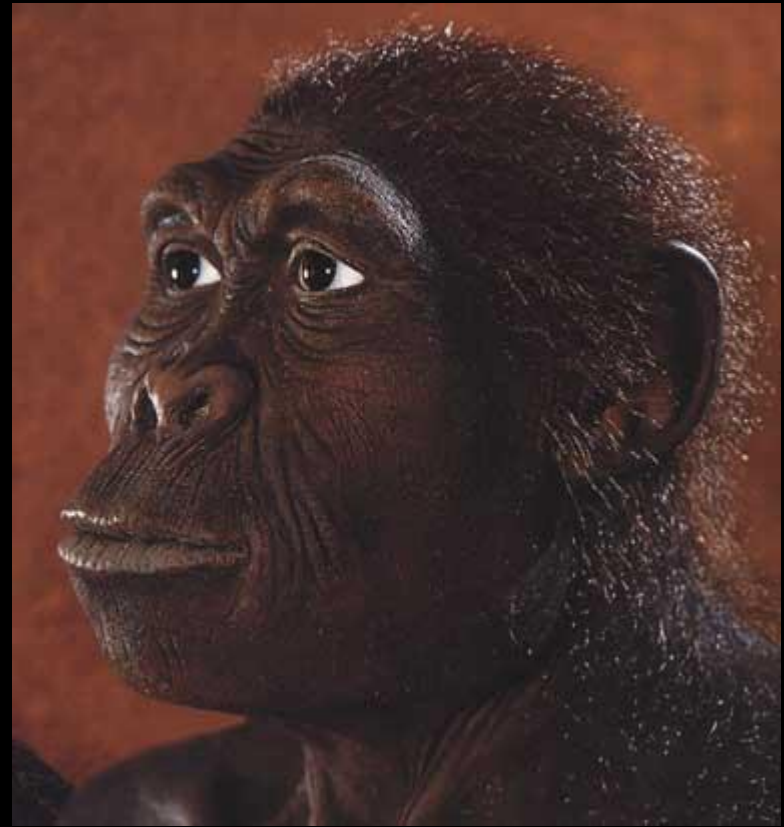


# *Homo habilis*

---

Высокоразвитый  
австралопитек или  
первый представитель  
рода *Homo*.

Вымершая особь.





Обнаружен археологом  
Джонатаном Лики в  
1961 году и описан в  
1964 по сенсационной  
находке из ущелья  
Олдувай в Танзании.



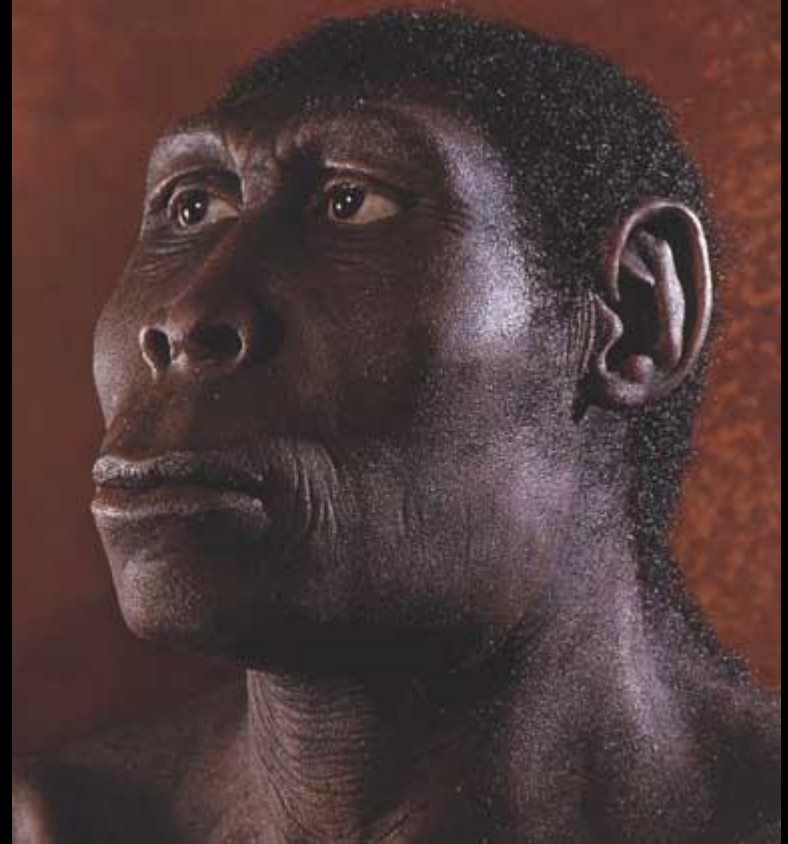


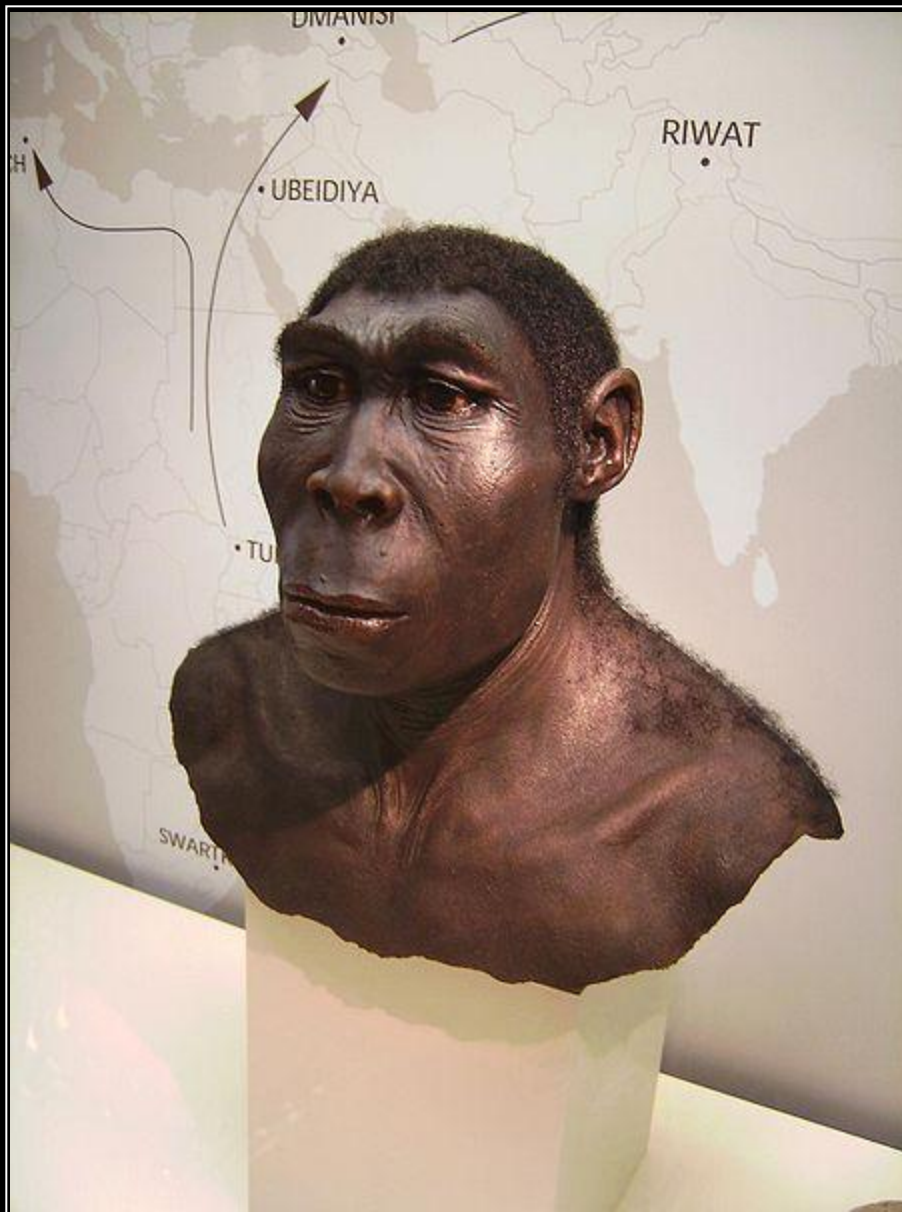
Чопперы (от английского Chop- рубить, нарезать, долбить)-древнейшие орудия первых людей.

# *Homo erectus*

---

Обладали средним ростом (1,5—1,8 м), прямой походкой и архаическим строением черепа (толстые стенки, низкая лобная кость, выступающие надглазничные валики, скошенный подбородок).





Предполагается, что эректусы появились в Восточной Африке, и уже 1.8 миллионов лет назад через территорию Ближнего Востока они широко распространились по Евразии вплоть до Китая.

# Неандерталец

---

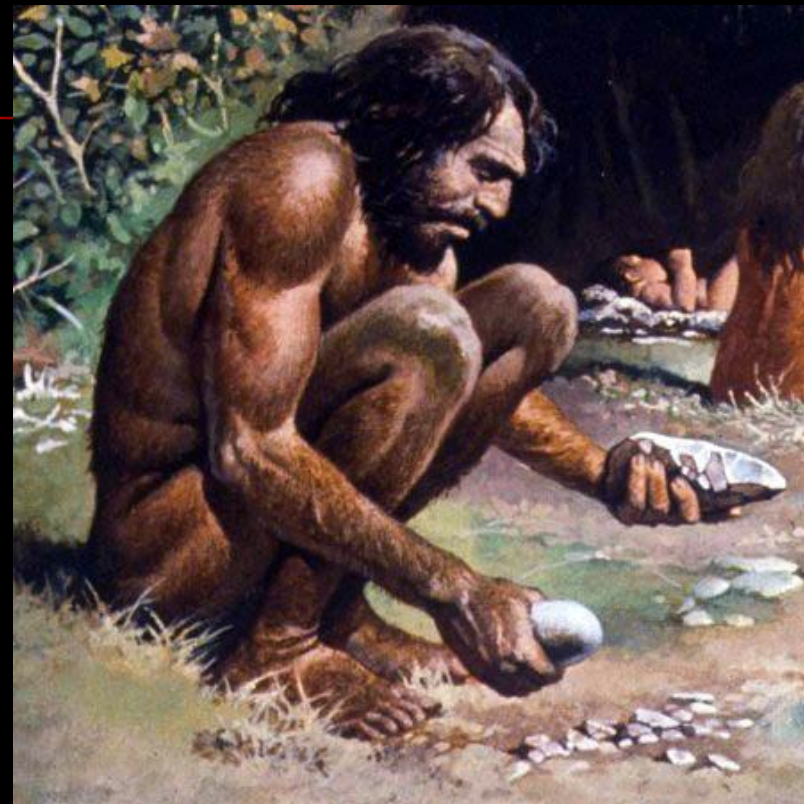


Вид людей, обитавших  
300—24 тысяч лет  
назад.



В течение сотен тысяч лет они населяли Европу, здесь они сформировались, здесь была их родина, которую они покидали очень неохотно.

В их облике имелись черты, которые мы и сегодня по привычке относим к примитивным: вдавленный назад подбородок и большие надбровные дуги, очень массивные челюсти. Но голова их была больше, чем у нас, ибо вмещала значительно более крупный мозг. Зачем он был им нужен, такой мощный мыслительный аппарат, мы не знаем и сегодня.

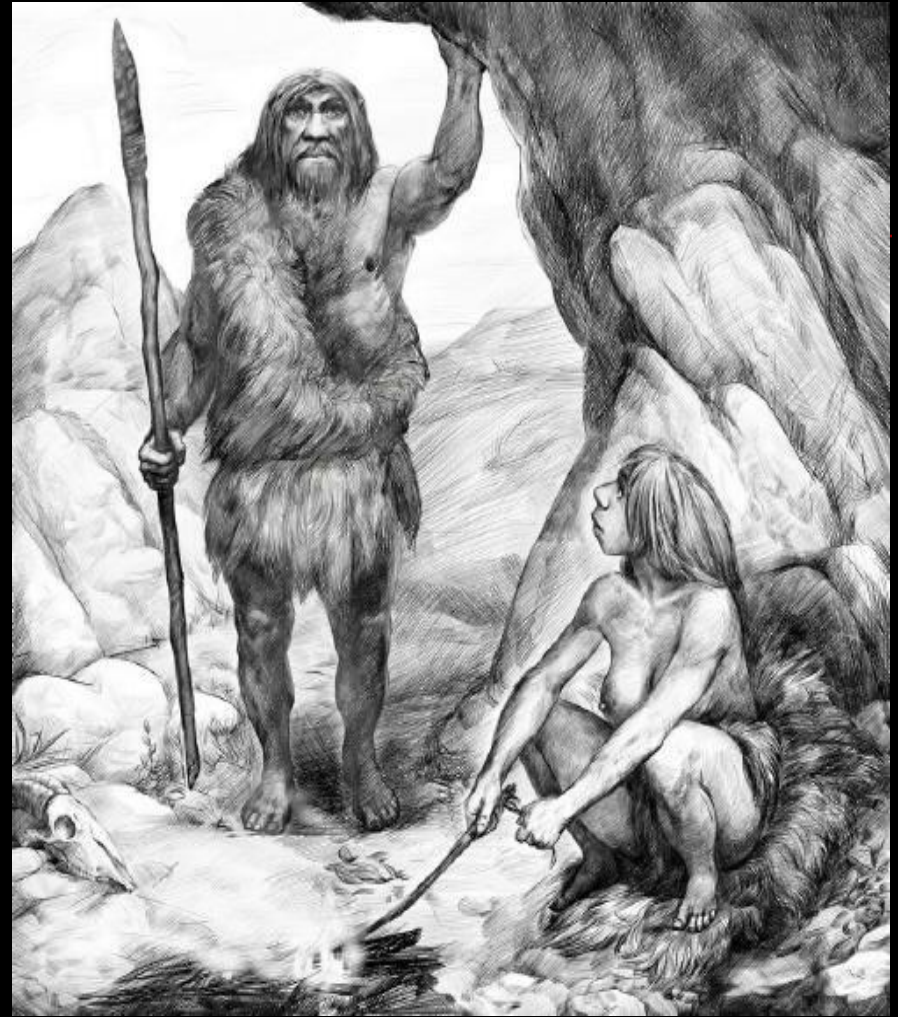




Средний рост мужчин составлял 1.65 м, женщины были на 10 сантиметров ниже. Но при этом неандертальцы были настоящие крепыши. Мужчины весили около 90 кг, это был настоящий сгусток мышц. Руки и ноги их были несколько по-иному устроены: более короткими были у них предплечья и голени. Самой необычной деталью их внешности был нос: широкий и одновременно с горбинкой, при этом вздернутый вверх. С таким носом неандерталец мог смело вдыхать самый холодный воздух, не боясь простуды. Его лицо должно было производить гордое и устрашающее впечатление.



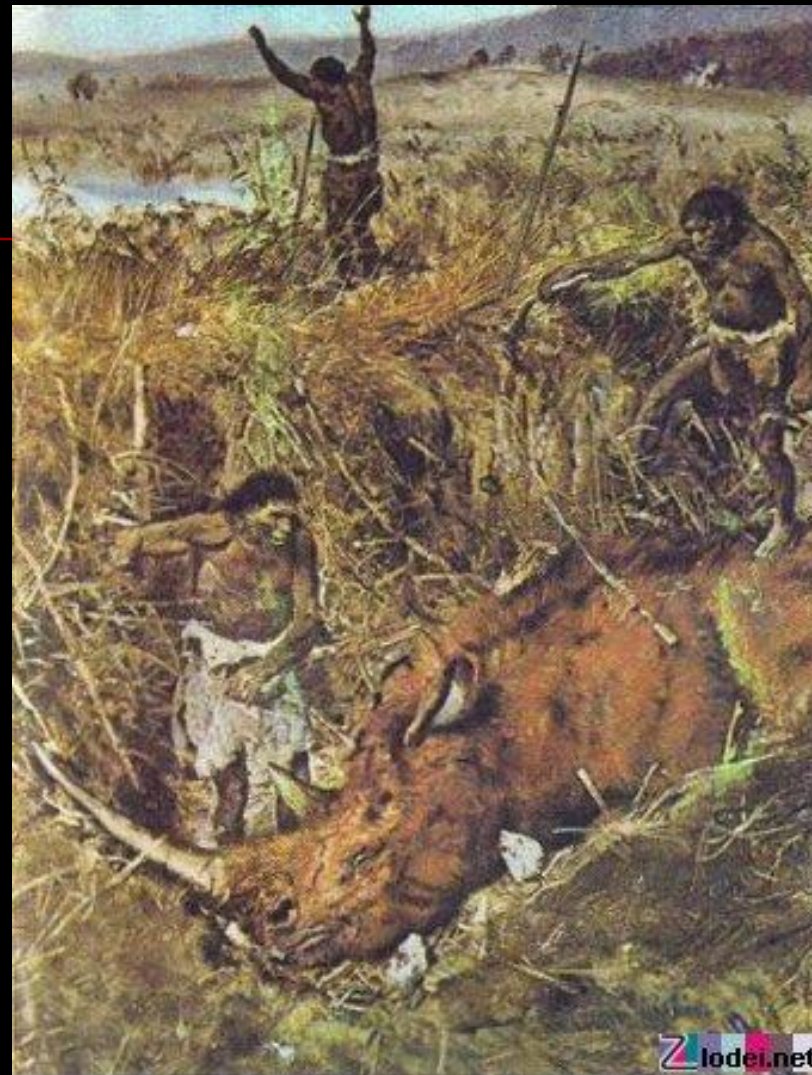
Неандертальцы занимались собирательством и охотой. Хотя существуют версии, что они не столько охотились, сколько подбирали падаль, убитую другими хищниками. Жили в небольших родовых общинах, величиной в 2-4 семьи, в которых существовало чёткое разделение работы по возрастному и половому признаку.

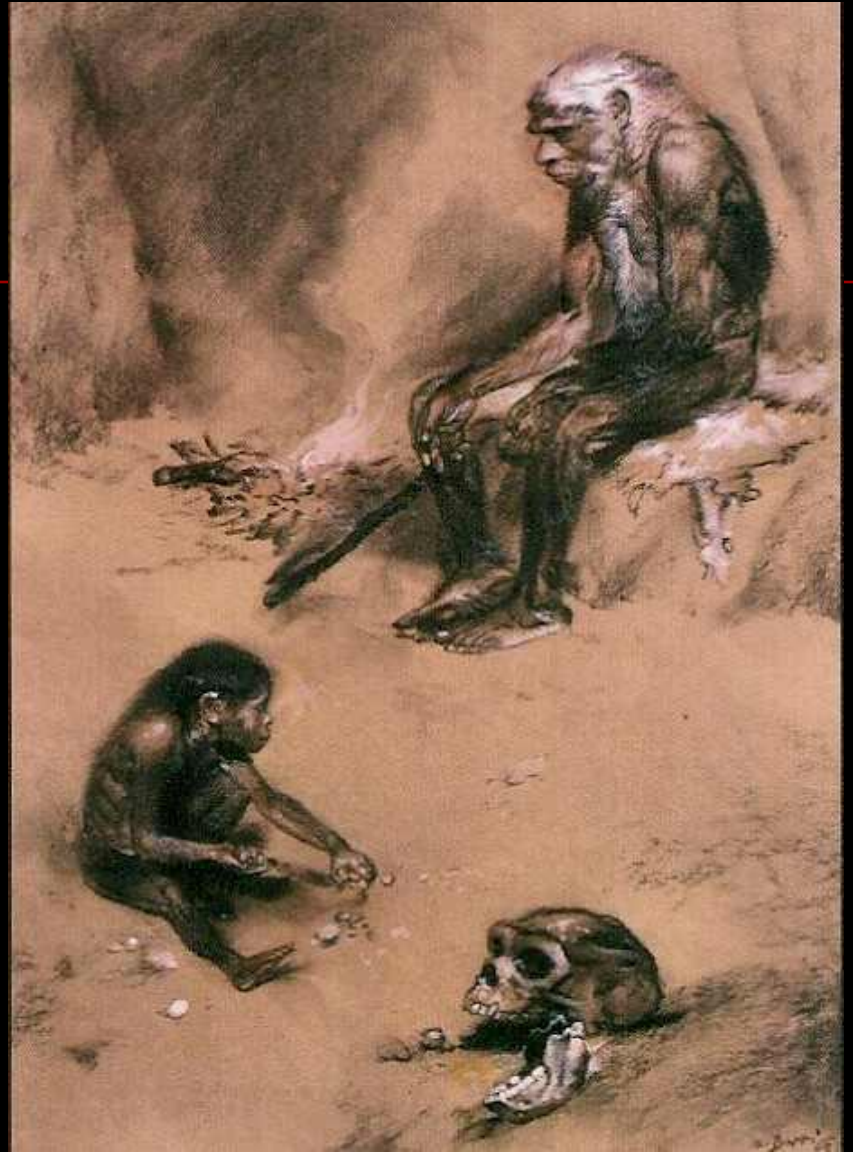
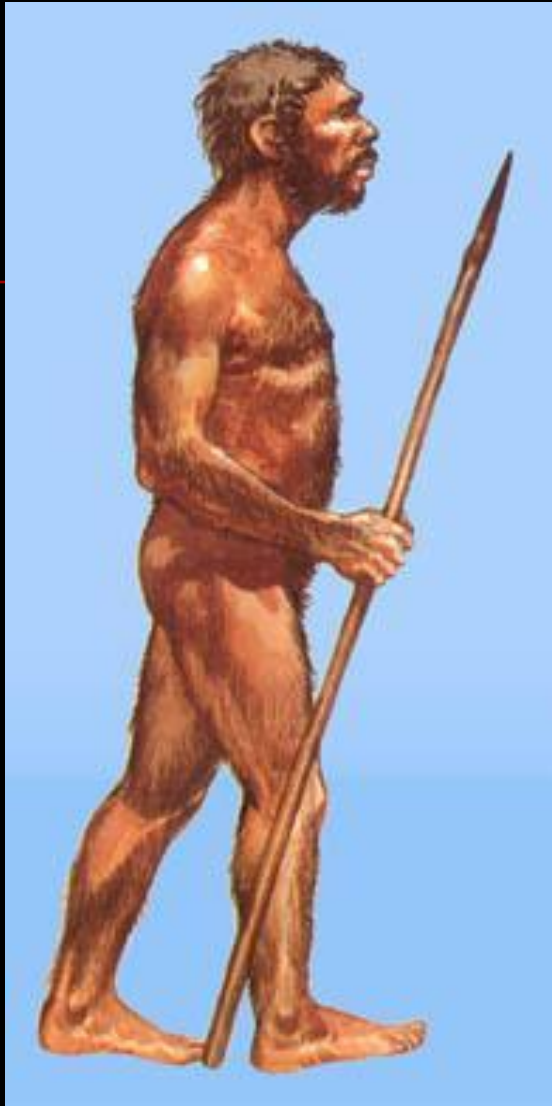




Неандертальцы хоронили своих умерших. В гроте Ля-Шапель-о-Сен во Франции было обнаружено неглубокое захоронение со скелетом в эмбриональной позиции, покрытым красной накидкой. Рядом с телом были оставлены инструменты, цветы, яйца и мясо, что свидетельствует о вере в загробную жизнь и наличии религиозно-магической практики.

Европейские  
неандертальцы  
практиковали  
каннибализм, однако  
также они употребляли  
в пищу дельфинов,  
тюленей и морских  
моллюсков.





# *Homo sapiens*

---

Единственный ныне живущий вид рода *Homo* семейства гоминид, отличается значительной степенью развития материальной культуры (включая изготовление и использование орудий), способностью к членораздельной речи и абстрактному мышлению.





Кроманьонцы из пещеры Мурзак-Коба (реконструкция М. М. Герасимова).

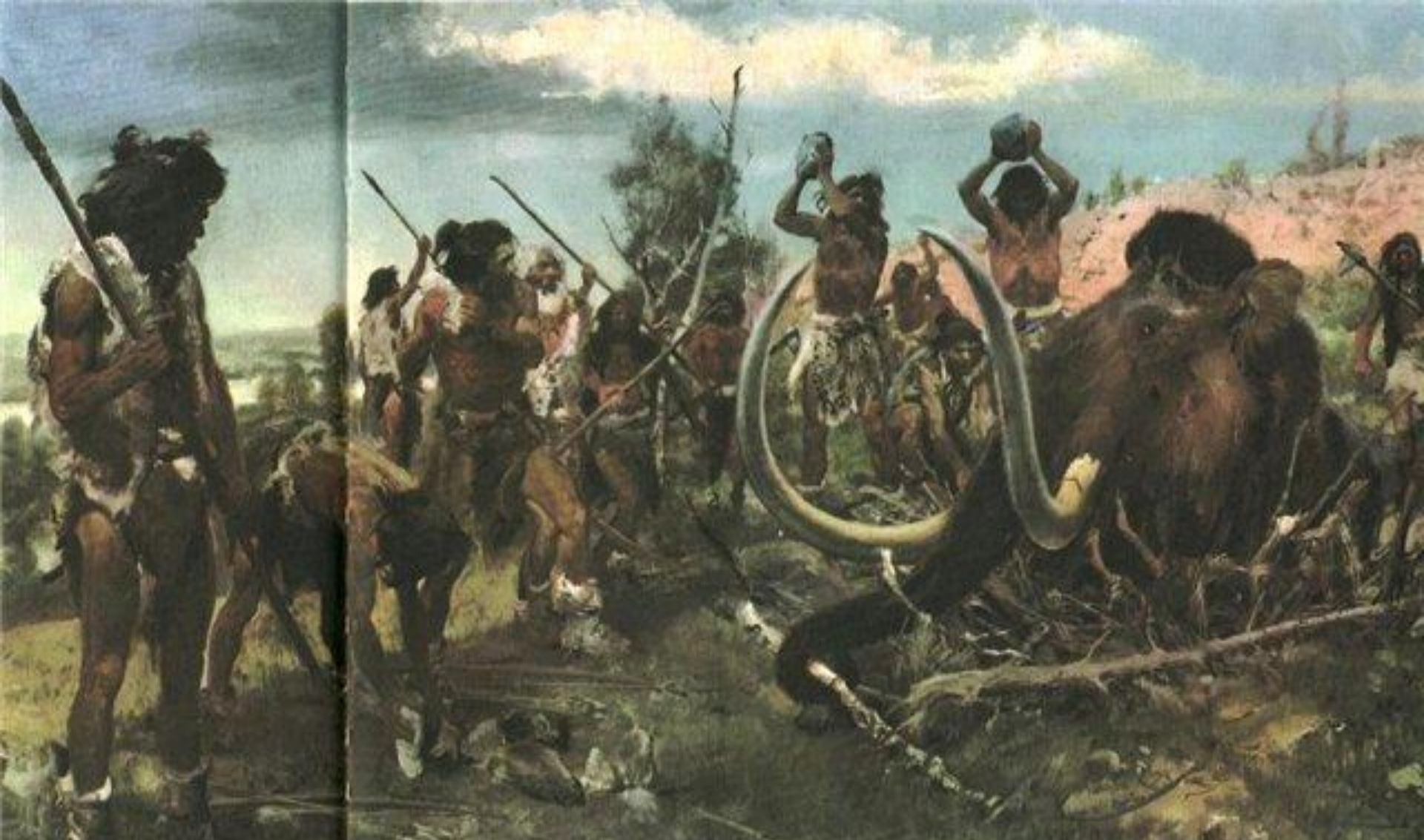
Телосложение кроманьонцев было менее массивным, чем у неандертальцев. Они были высокорослы (рост до 180—190 см) и имели вытянутые «тропические» (то есть свойственные современным тропическим популяциям человека) пропорции тела.





Их череп по сравнению с черепом неандертальцев имел более высокий и округленный свод, прямой и более гладкий лоб, выступающий подбородок (неандертальские люди имели скошенный подбородок). Людей кроманьонского типа отличало низкое широкое лицо, угловатые глазницы, узкий, сильно выступающий нос и крупный мозг (в среднем  $1800 \text{ см}^3$ ).

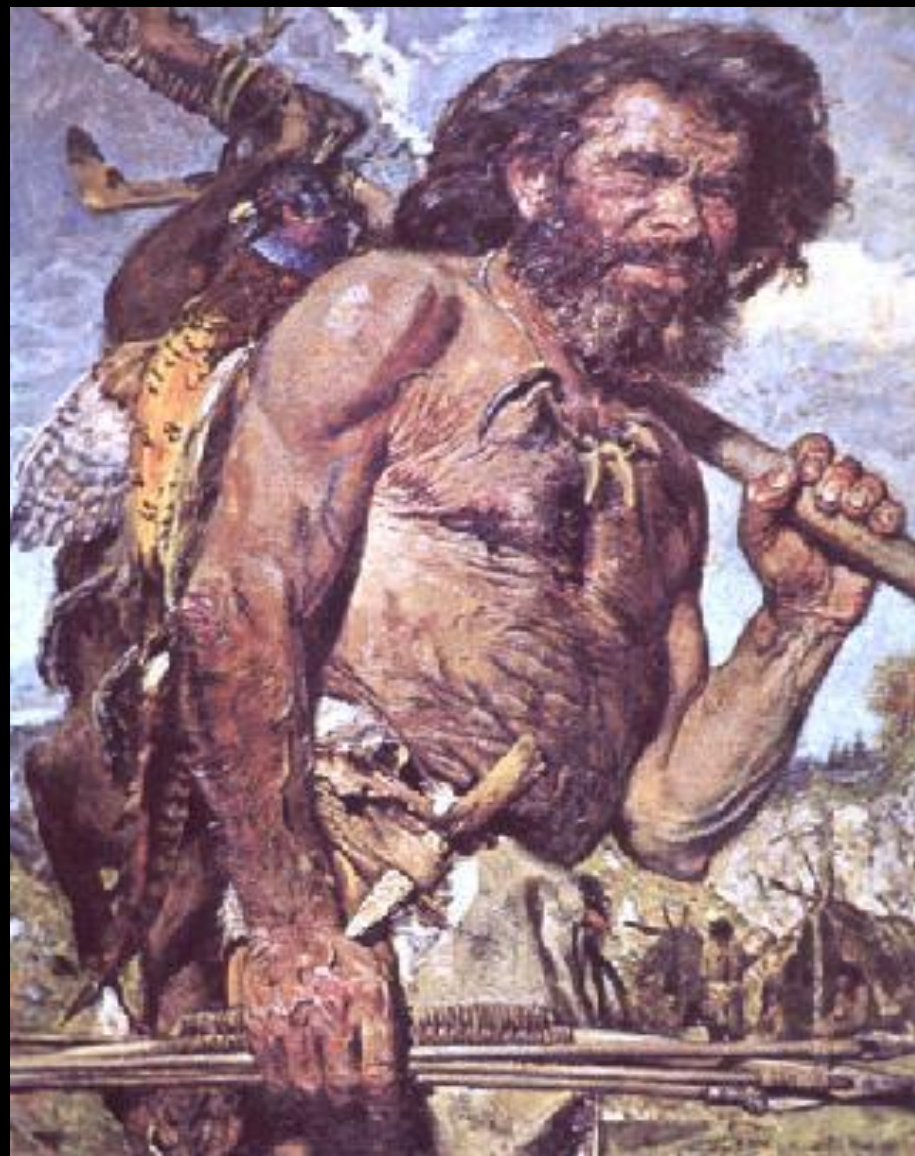




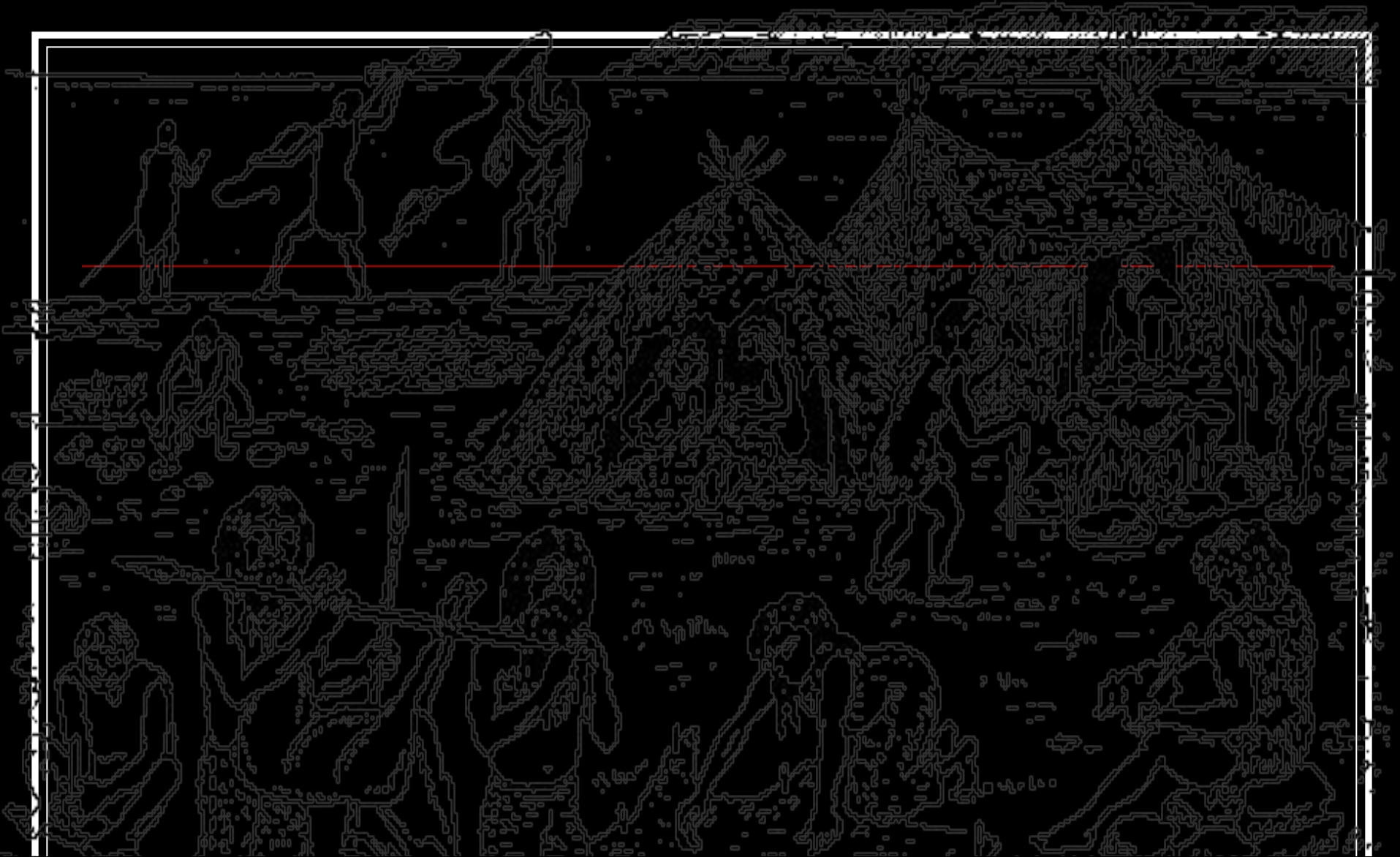
Кроманьонцы жили в пещерах или хижинах в самом конце последней из ледниковых эпох, охотились на северных оленей и шерстистых мамонтов.



Кроманьонцы научились делать множество новых видов оружия. К своим копьям они привязывали острые наконечники из оленьего рога с направленными назад зубцами, чтобы копьё глубоко застревало в боку раненого животного. Для того чтобы метать копьё как можно дальше, они использовали специальные метательные устройства. Эти устройства изготавливались из оленьего рога, а некоторые из них украшались разным узором.





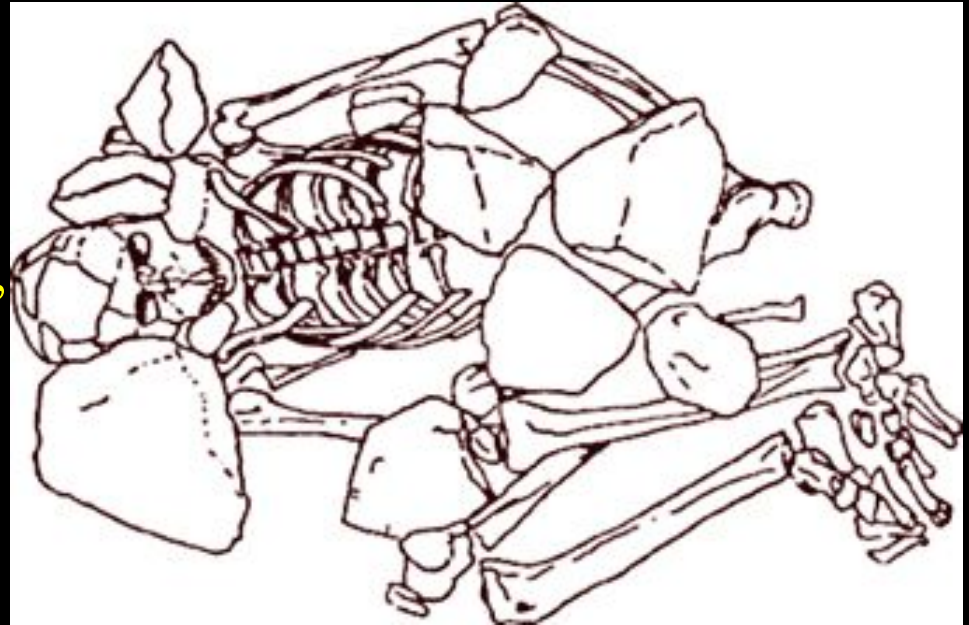


Они ловили рыбу при помощи гарпунов, вырезанных из оленьих рогов, с наконечниками и загнутыми назад зубцами. Гарпуны привязывались к копьям, и рыболовы протыкали ими рыбу прямо в воде.

Кроманьонцы сооружали хижины из длинных берцовых костей и бивней мамонтов, покрывая каркас звериными шкурами. Концы костей вставляли в черепа, поскольку строители не могли воткнуть их в мёрзлый грунт.



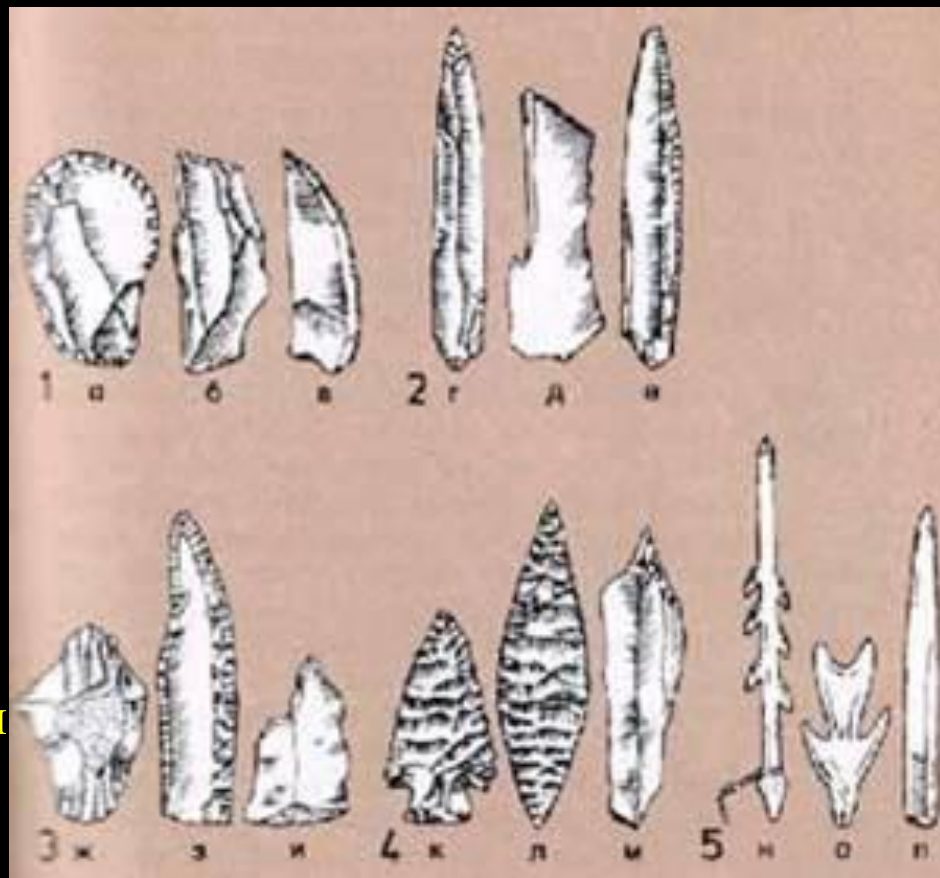
В земляном полу хижин и пещер кроманьонцев было обнаружено множество захоронений. Этот скелет был покрыт бусами из камней и ракушек, ранее крепившихся к его сгнившей одежде. Покойников, как правило, укладывали в могилу в согнутом положении, с коленями, прижатыми к подбородку. Иногда в могилах находят также различные орудия и оружие.







Вероятно, они были первыми людьми, научившимися делать иглы и шить. С одного конца иглы они проделывали дырочку, служившую ушком. Затем они зачищали грани и острие иглы, потеряв её о специальный камень. Возможно, они протыкали шкуру каменным сверлом, чтобы можно было продеть иглу сквозь образовавшиеся дырочки. Вместо ниток они использовали тонкие полоски кожи или кишки животных. Кроманьонцы часто пришивали к своей одежде маленькие бусины из разноцветных камешков, чтобы выглядеть наряднее. Иногда для этих целей они использовали и ракушки с дырочками посередине.



# Искусство эпохи палеолита

---

Первые произведения  
первобытно го  
искусства созданы  
около тридцати тысяч  
лет назад, в конце  
эпохи палеолита, или  
древнего каменного  
века.



Помимо женщин изображали животных: лошадей, коз, северных оленей и др. Почти вся палеолитическая скульптура выполнена из камня или кости.







В истории пещерной живописи эпохи палеолита специалисты выделяют несколько периодов. В глубокой древности (примерно с XXX тысячелетия до н. э.) первобытные художники заполняли поверхность внутри контура рисунка чёрной или красной краской.









Позднее (примерно с XVIII и по XV тысячелетие до н. э.) первобытные мастера стали больше внимания уделять деталям: косыми параллельными штрихами они изображали шерсть, научились пользоваться дополнительными цветами (различными оттенками жёлтой и красной краски), чтобы нарисовать пятна на шкурах быков, лошадей и бизонов. Линия контура также изменилась: она стала то ярче, то темнее, отмечая светлые и теневые части фигуры, складки кожи и густую шерсть (на пример, гривы лошадей, массивные загривки бизонов), передавая таким образом объём. В некоторых случаях контуры или наиболее выразительные детали древние художники подчёркивали вырезанной линией.

В дальнейшем пещерные изображения утратили живость, объёмность; усилилась стилизация (обобщение и схематизация предметов). В последний период реалистические изображения отсутствуют совсем. Палеолитическая живопись как бы возвратилась к тому, с чего начиналась: на стенах пещер появились беспорядочные переплетения линий, ряды точек, неясные схематические знаки.



# Европа и Северная Африка в первобытную эпоху



ВИСКИНГСКИЙ ЗАЛИВ

ЮЖНОЕ МОРЬЕ

СРЕДНЕЕ МОРЬЕ

Древние города: Ла Мейвиль, Такас, Фабрикс-Вилле, А. Пикарри.

ост. Корсика

ост. Сардиния

ост. Сицилия

ТАССУЛИ

ТИГЕСТА

ЭНФРИН



Самыми древними скульптурными изображениями на сегодняшний день являются так называемые «палеолитические венеры» — примитивные женские фигурки. Они ещё очень далеки от реального сходства с человеческим телом. Всем им присущи некоторые общие черты: увеличенные бёдра, живот и груди, отсутствие ступней ног. Первобытных скульпторов не интересовали даже черты лица. Их задача заключалась не в том, чтобы воспроизвести конкретную натуру, а в том, чтобы создать некий обобщённый образ женщины матери, символ плодородия и хранительницы очага. Мужские изображения в эпоху палеолита очень редки.

# Общественное устройство

---

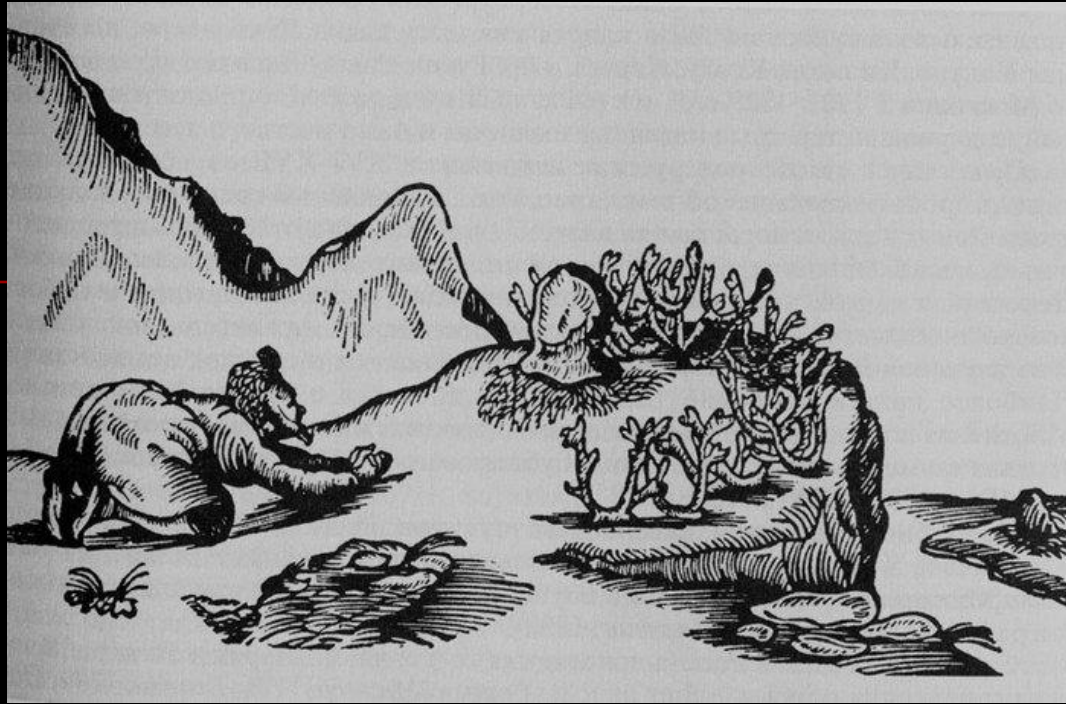
Первые формы институтов власти и первые общеобязательные нормы поведения сформировались уже на **первобытной** стадии развития общества. Для этого периода характерно отсутствие политической власти и государственных институтов. Социальные нормы в этот период носят характер обычаев, традиций, обрядов и табу.

---

О начале развития религии мы можем судить из археологических раскопок. И первые представления о существовании религии у первобытного человека возникли у ученых после нахождения захоронений скелетов и черепов неандертальцев.



Основное проявление начальной стадии развития религии - *тотемизм*. Особенно ярко он выражен у народов Австралии. Эта форма религии, заключается в том, что каждый род, племя магически-родственно связано со своим тотемом-животным или предметом.

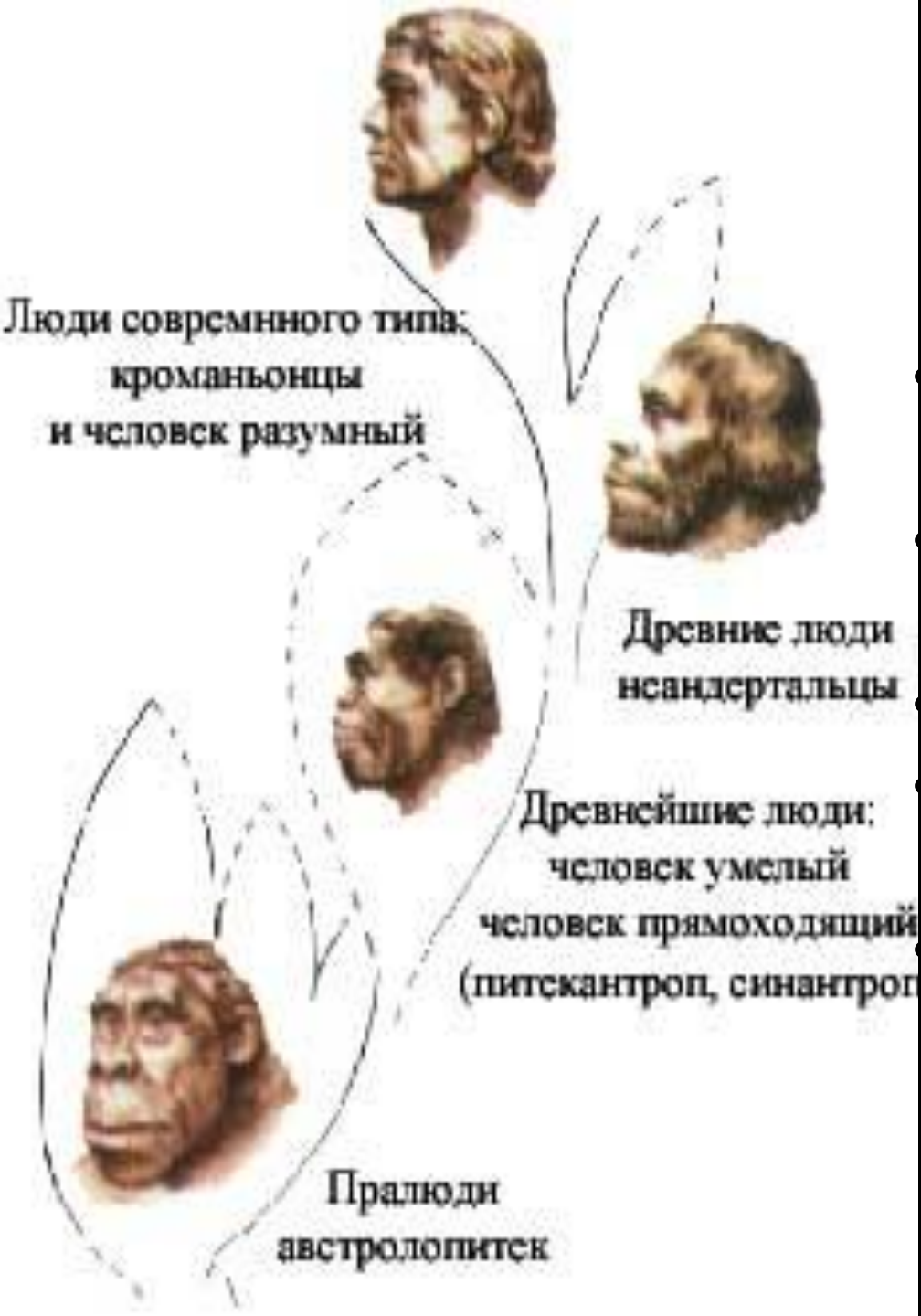


Помимо этого проявление ранней стадии развития религии - это *анимизм* (вера в духов) и *шаманство*.





**Шаман** — человек, наделённый особыми способностями общаться с духами и сверхъестественными силами, входя в экстатическое состояние.



Как видно из этого рисунка  
люди

делятся на :

*Пралюдей*

(австролопитеки)

*Древнейших людей*

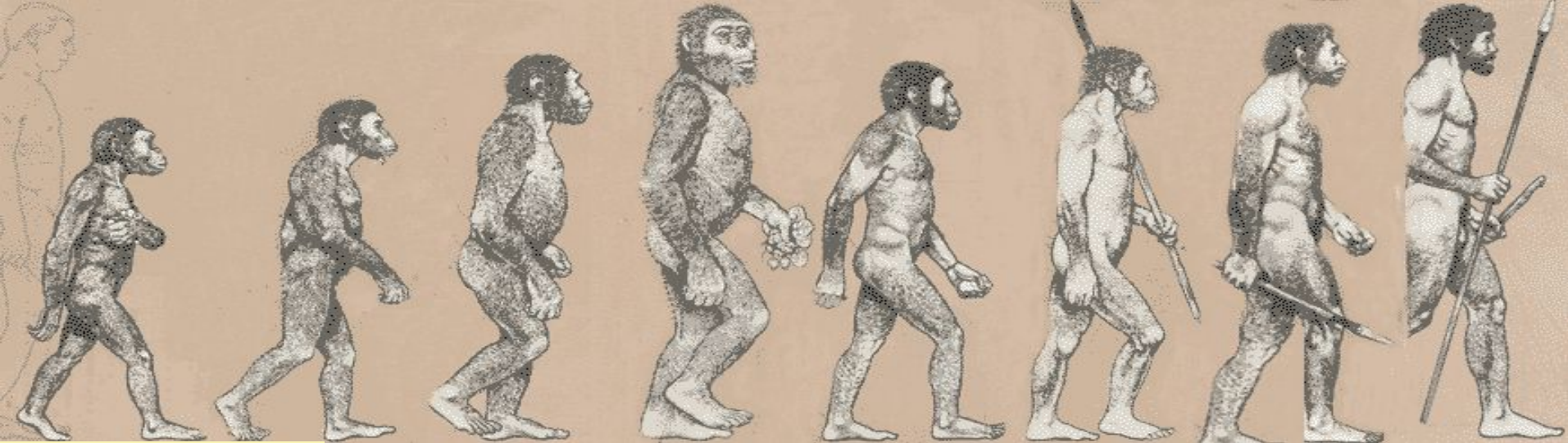
(питекантроп,  
синантроп)

*Древних людей*

(неандертальцы)

*Люди современного типа*

(homo sapiens)



Австралопитек

Афара

Австралопитек  
африканский

Австралопитек  
могучий

Австрапитек  
Бойса

Человек  
умелый

Человек  
прямоходящий

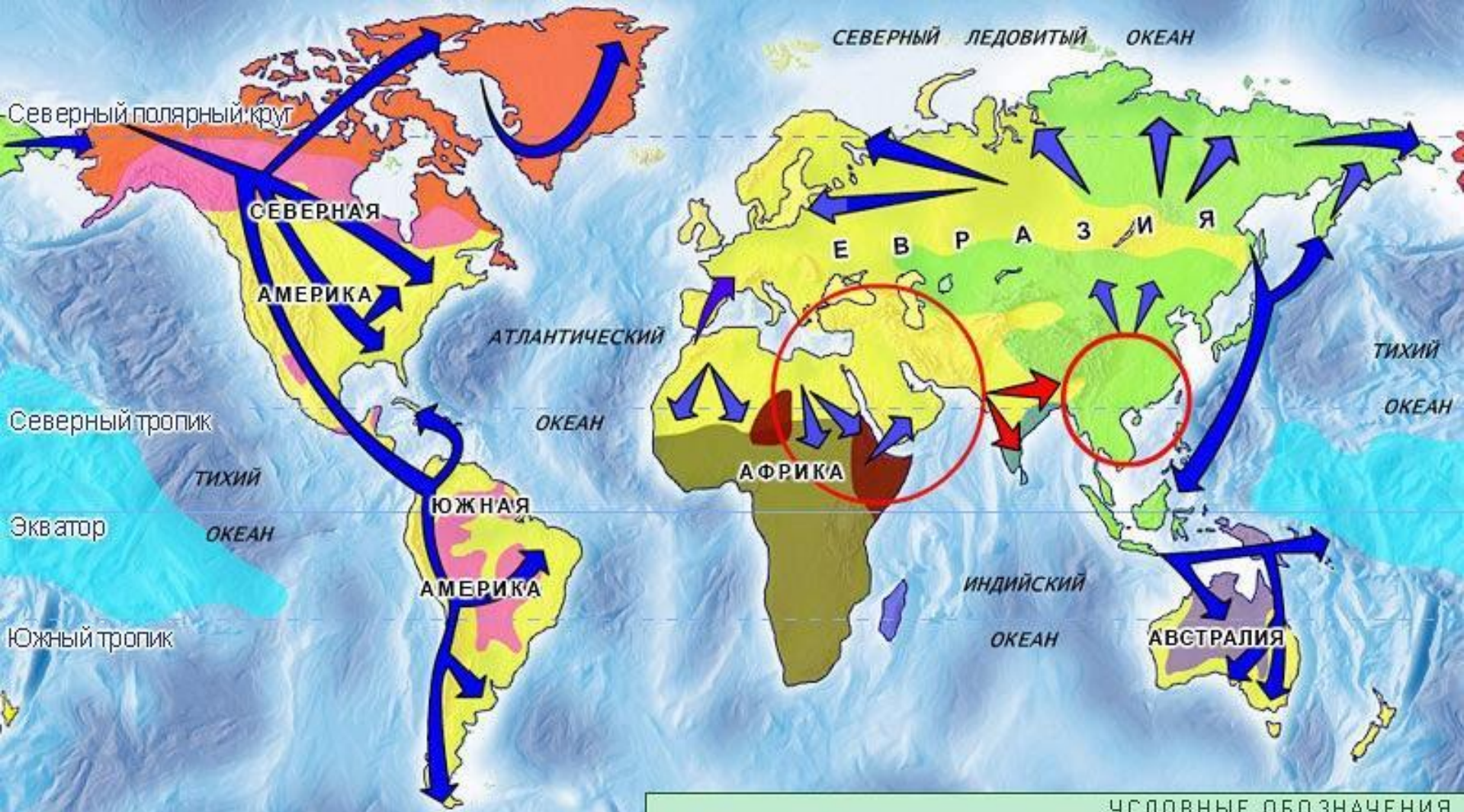
Неандерталец

Кроманьонец

# Происхождение рас

**Раса** — система человеческих популяций, характеризующихся сходством по комплексу определённых наследственных биологических признаков.





УСЛОВНЫЕ ОБОЗНАЧЕНИЯ

Контактные или переходные группы

- Индейцы
- Эскимосы
- Эфиопы
- Дравиды
- Полинезийцы
- Малагасийцы
- Австралоидная большая раса

Основные группы

- Европейоидная большая раса
- Монголоидная большая раса
- Негроидная большая раса

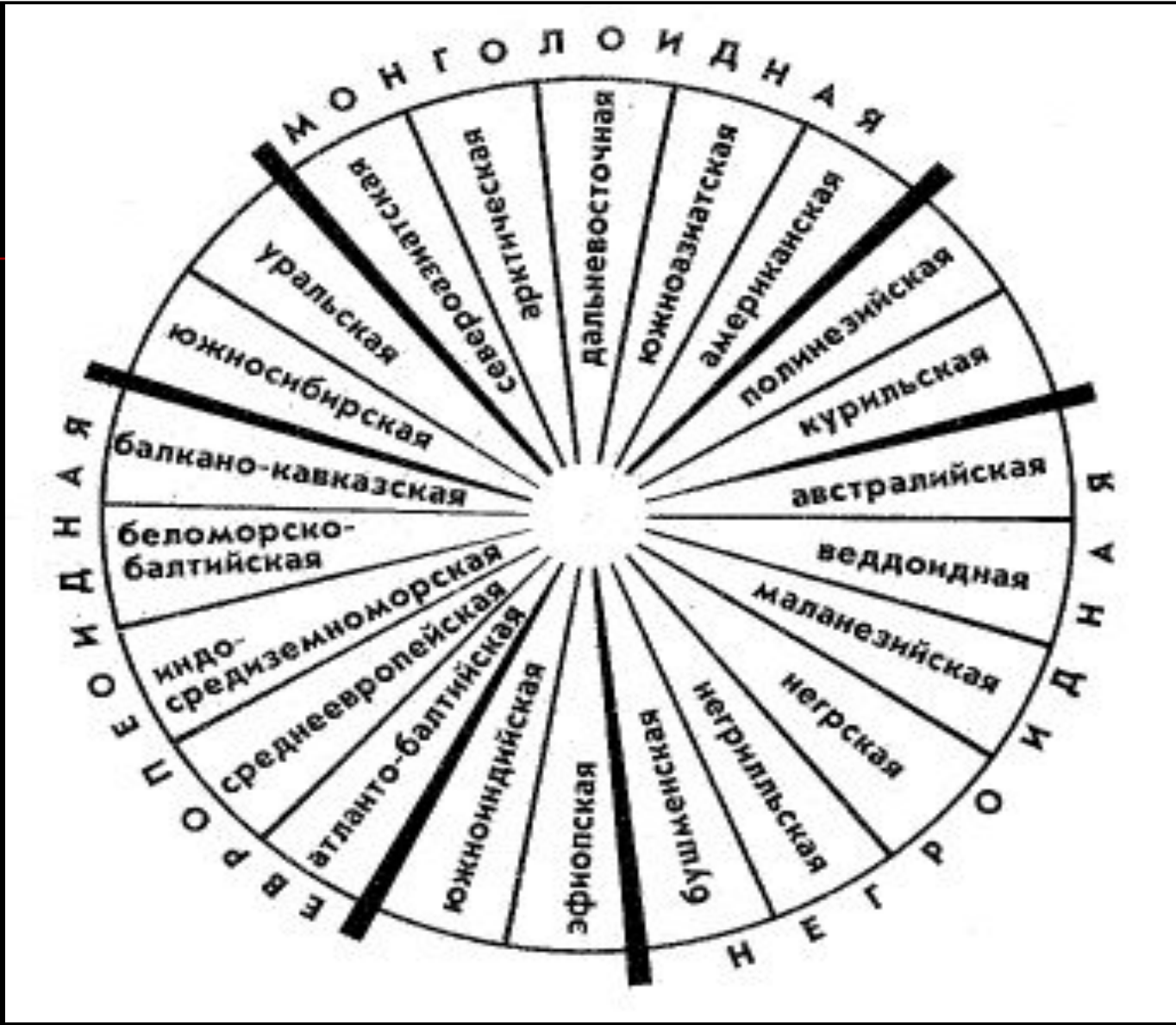
Возникновение рас

Очаги образования рас

Пути расселения древнего человека

© ООО «Кирилл и Мефодий»

Распространение человеческих рас на Земле. Географическая карта.



# Первобытное общество

---

Период в истории человечества до изобретения письменности.

Периоды развития первобытного общества

- Каменный век
- Медный век
- Бронзовый век
- Железный век

# Каменный век

---

Древнейший период в истории человечества, когда основные орудия труда и оружие изготавливались, главным образом, из камня, но употреблялось также дерево и кость. В конце каменного века распространилось использование глины (посуда, кирпичные постройки, скульптура).



---

## Периодизация каменного века

- Палеолит
- Мезолит
- Неолит

На территории Эстонии стоянок палеолита не обнаружено.

В конце неолита возникает письменность и первые цивилизации.

# Медный век

---

Медный век, медно-каменный век, халколит или энеолит — период в истории первобытного общества, переходный период от каменного века к бронзовому веку. Приблизительно охватывает период 4—3 тыс. до н. э., но на некоторых территориях существует и дольше, а на некоторых отсутствует вовсе.

# Бронзовый век

---

Бронзовый век — период в истории первобытного общества, характеризующийся ведущей ролью изделий из бронзы, что было связано с улучшением обработки таких металлов как медь и олово, получаемых из рудных месторождений, и последующим получением из них бронзы. Бронзовый век является второй, поздней фазой эпохи раннего металла, сменившей медный век и предшествовавшей железному веку. В целом, хронологические рамки бронзового века: 35/33 — 13/11 вв. до н. э., но у различных культур они отличаются.

# Железный век

---

Железный век — период в истории первобытного общества, характеризующийся распространением металлургии железа и изготовлением железных орудий. Уже выходит за рамки истории собственно первобытного общества, так как в конце неолита уже возникли первые цивилизации.

# Обзор всемирной истории

---

## Исторические периоды

- · Первобытное общество( до 4000 л. до н.э.)
- · Древний мир (до 476 года)
- · Средние века (476—середина XVII века)
- · Новое время (середина XVII века—1918 год)
- · Новейшее время (с 1918 года)

## Экономическая организация

- · Охотники и собиратели
- · Аграрное общество (примерно до 1800 года)
- · Индустриальное общество (1800—1960)
- · Постиндустриальное общество (после 1960 года)

---

Общество *охотников и собирателей*  
характеризуется **присваивающей**  
**экономикой** (присваивающее хозяйство)

После неолитической революции –  
**производящее хозяйство**

---

Повторим...

1. Назовите типы хозяйств периода первобытно-общинного строя:

- .....
- .....

2. Как развивалось ремесло в период каменного века?

3. Почему неолит- переломный момент в истории человечества?

- .....
- .....
- .....

4. Какие факторы влияли на изменение религиозных представлений?

5. Назовите периоды доисторической эпохи по материалу , из которого изготавливались орудия труда.

- .....
- .....
- .....



6. Расположите в хронологическом порядке следующие события, начиная с самого раннего:

- Совершенствование орудий труда
- Расслоение общества
- Появление неравенства
- Применение металлов
- Изобретение лука и стрел
- Частная собственность
- Распад родовых общин
- Возникновение государства

7. Чем отличается культура племен , занимающихся производящим хозяйством , от культуры племен охотников и собирателей?

# Урок второй

---

Практическое занятие на основе парной работы- работа с фильмом Неандерталец

## Задание:

1. Что нового я узнал о неандертальце?
2. Почему не сохранились неандертальцы?
3. Какие специалисты участвуют в исследованиях антропогенеза человека?

# Инфо

---

- <http://www.ebio.ru/che01.html>
  - [http://zhurnal.lib.ru/img/o/oleg\\_w\\_m/cdocumentsands ettingsolegmoidokumentykwoproshozhdenijac heloweka2rtf/index.shtml](http://zhurnal.lib.ru/img/o/oleg_w_m/cdocumentsands ettingsolegmoidokumentykwoproshozhdenijac heloweka2rtf/index.shtml)
  - <http://www.bibliotekar.ru/hist1-1/0-10.htm>
  - <http://evolendorig13.narod.ru/21.htm>
  - <http://schools.techno.ru/sch758/antropogenez/w10.htm>
  - <http://homosapiens3.narod.ru/darvinizm/kultura.htm>
  - <http://scit.boom.ru/Vadoon/Pervobitnoe.htm>