

# Петербург в середине XVIII века



# Конец царствования Петра I



В ночь с 28 на 29 января 1725 года в 5 часов утра в Зимнем дворце скончался Петр Великий. Русской императрицей была провозглашена его жена Екатерина I Алексеевна.





**Алексей Петрович**

До Петра в России не было официально приятного закона о престолонаследии. За несколько веков сложилась традиция, согласно которой трон переходил по прямой нисходящей мужской линии, т.е. от отца к сыну, от сына к внуку.

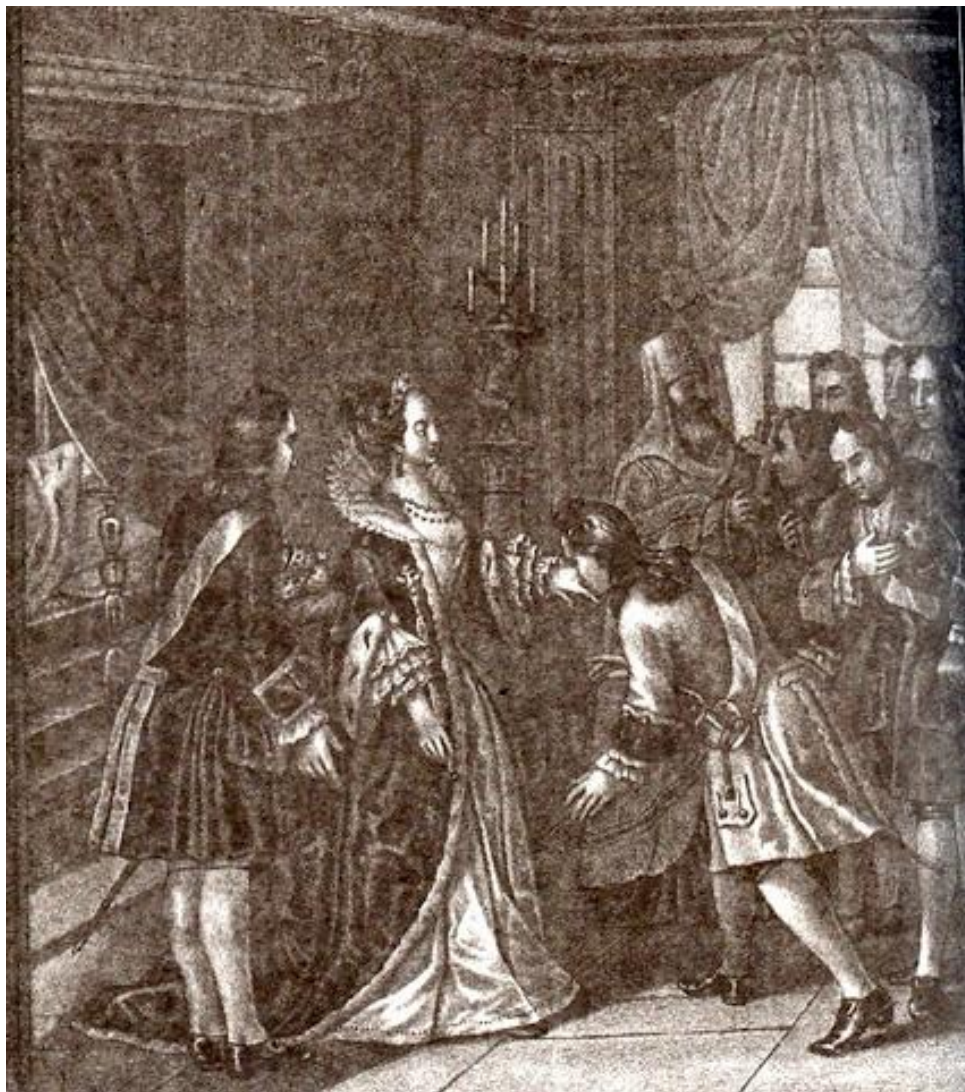
К 1725 году у Петра не было сыновей: его старший сын Алексей, родившийся в браке с Евдокией Лопухиной, был обвинен в заговоре против отца, осужден и умер в 1718 году в тюрьме при неясных обстоятельствах. От брака Петра с Екатериной Алексеевной (урожденной Мартой Скавронской) в 1715 году родился сын Петр, однако и он умер в возрасте четырех лет.



**Екатерина I**



Одним из самых заинтересованных в том, чтобы власть перешла к вдове Петра I, был А.Д. Меншиков. Фактически именно он сумел организовать победу Екатерины в борьбе за российский трон.



Итак, преемницей  
российского трона  
стала Екатерина I. Она  
заверила всех, что  
будет, как и покойный  
супруг, неустанно  
заботиться о благе  
России.

Новая российская  
императрица была  
пышно коронована в  
мае 1725 года в  
Успенском соборе  
Московского Кремля.

# Похороны Петра I





В 1727 на российский престол вступил внук Петра I, сын царевича Алексея. В честь своего великого деда он тоже был назван Петром. Юному императору в 1727 году было всего 12 лет.



**Выезд императора Петра II и царевны Елизаветы Петровны на охоту. Валентин Серов, 1900.**

В январе 1728 года двор Петра II переехал из Петербурга в Москву. Официально считалось, что это сделано лишь на время коронации Петра, однако многие современники понимали, что юный царь находится под влиянием тех людей, которые никогда не были сторонниками преобразований Петра I.

Царь пробыл в Москве все лето 1728 года, потом захотел поохотиться зимой, и постепенно все стали привыкать к мысли о том, что двор теперь находится в Москве.

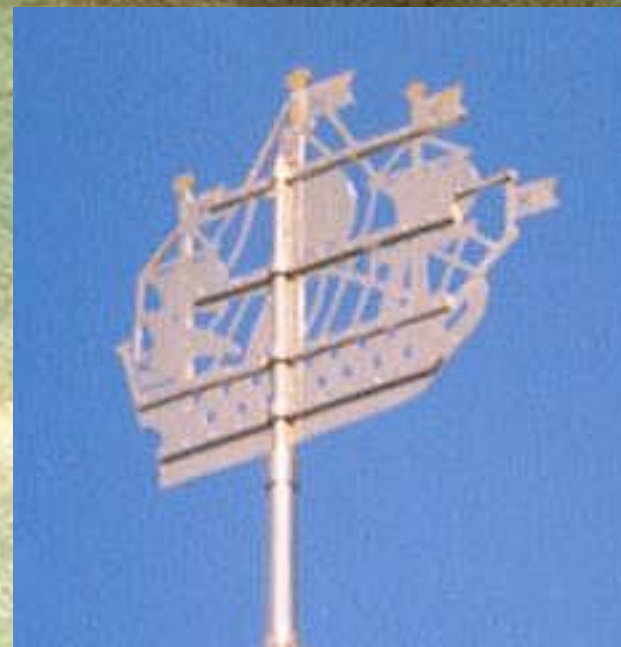
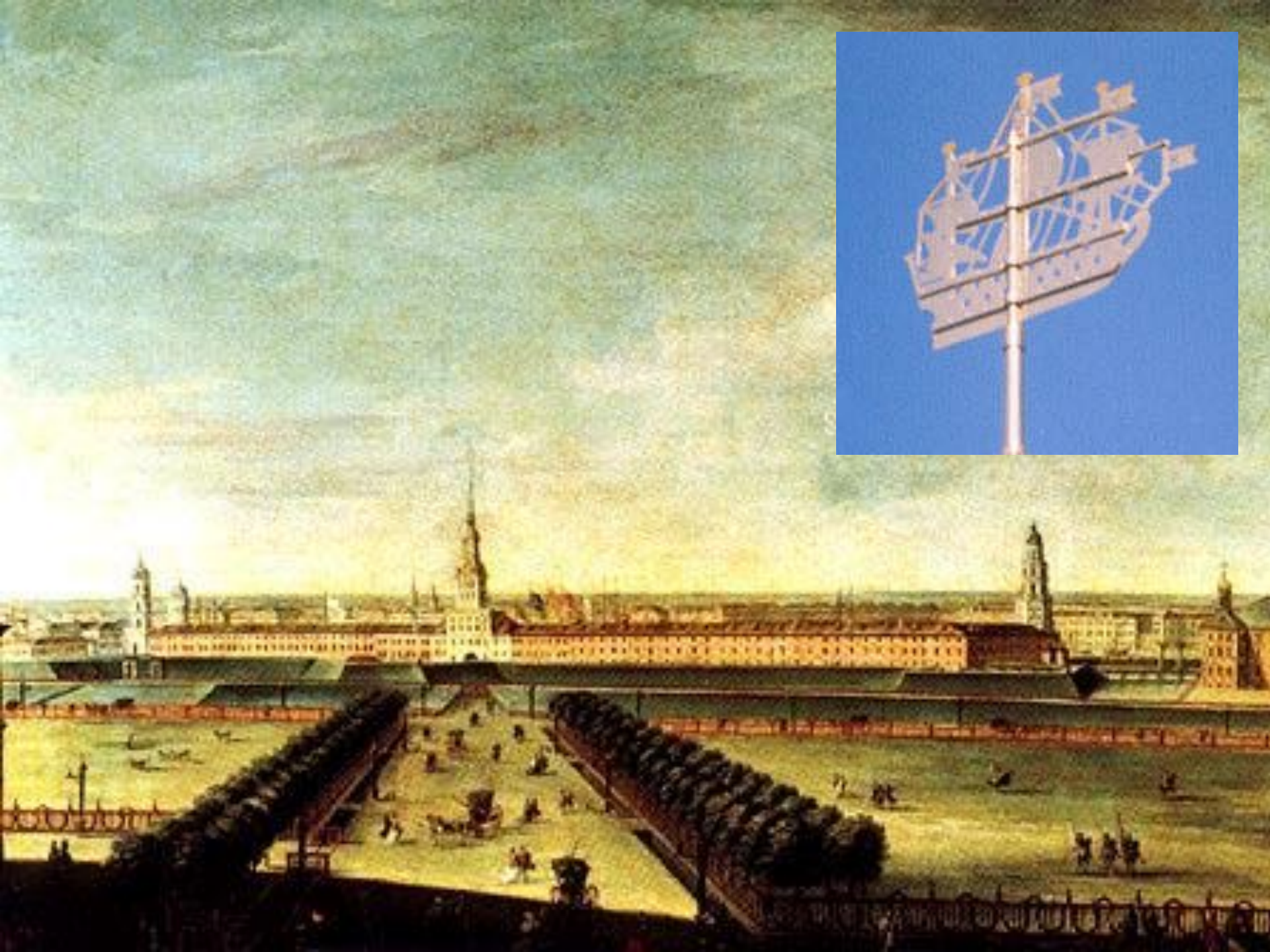


В 1730 году новой российской императрицей стала племянница Петра I Анна, дочь брата Петра I Ивана. Несколько лет назад она была выдана замуж за герцога Курляндского, затем овдовела и жила в Митаве (сегодняшняя Латвия). Новая российская императрица захотела, как и когда-то Петр I, начать свое царствование подальше от традиций боярской Москвы, где ей, к тому же, пытались диктовать, как и что надо делать. Вступив на престол, она сразу же дала указание подготовить к ее возвращению в Петербург лучший столичный дворец.









В 1741 году в результате очередного дворцового переворота русской императрицей стала младшая дочь Петра I Елизавета.

Многие современники восприняли восшествие на русский престол Елизаветы Петровны как гарантию возвращения к традициям внутренней и внешней политики ее отца.

В стране начался новый этап развития культуры, науки, искусства.

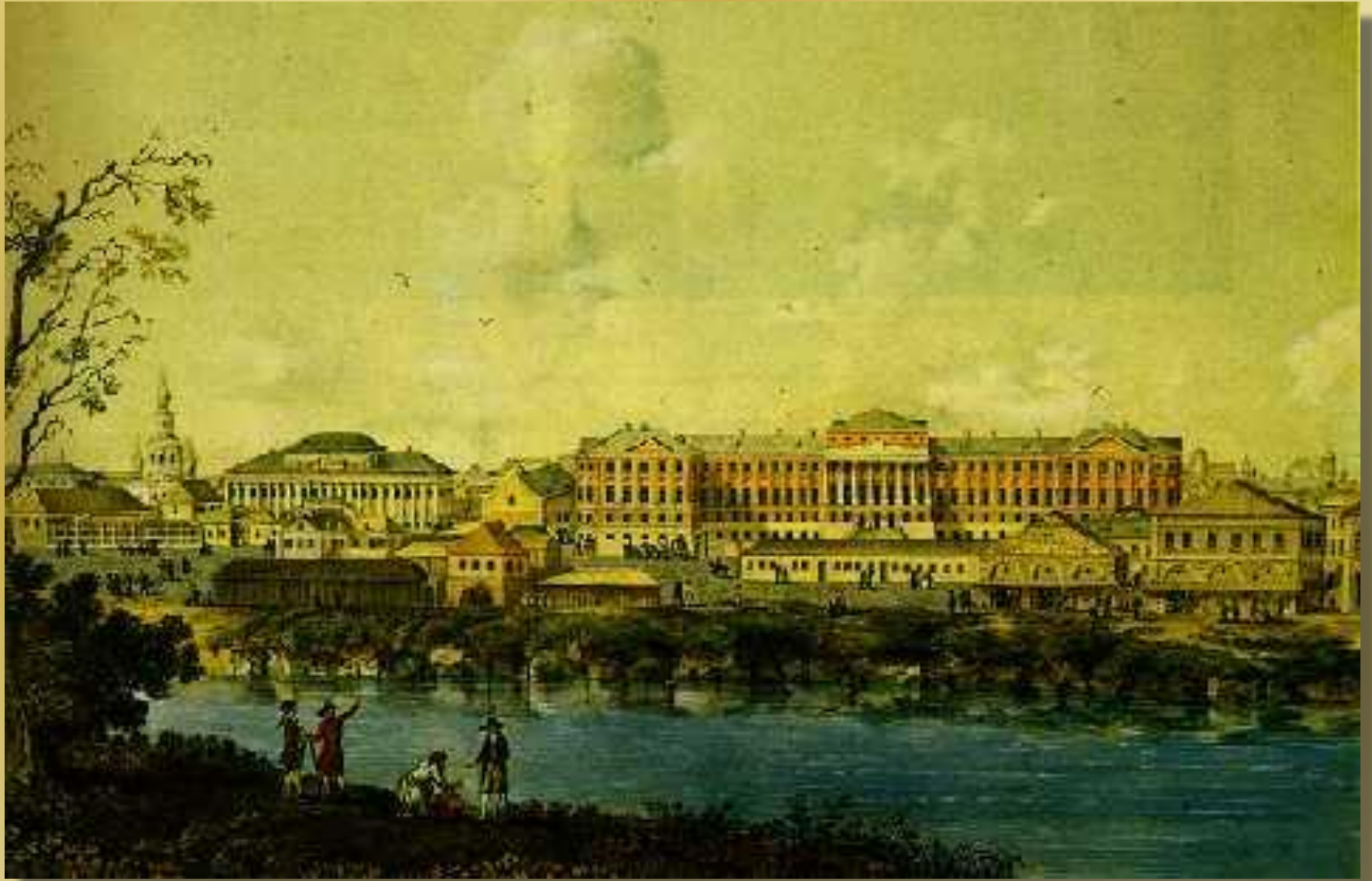




Заказ на сооружение первой постройки для Елизаветы Растрелли получил, когда она еще не была императрицей. Цесаревна приказала построить для нее Летний дворец на территории третьего Летнего сада (современная территория, ограниченная Фонтанкой, Мойкой, Итальянской улицей и Екатерининским каналом).



В сентябре 1754 году в летней резиденции Елизаветы родился будущий император Павел I. Судьба распорядилась так, что именно он в самом начале своего царствования снес обветшавший Летний дворец и приказал построить на его месте замок, который мы сегодня знаем как Михайловский. И именно здесь жизнь Павла I трагически оборвалась.



**Московский университет**



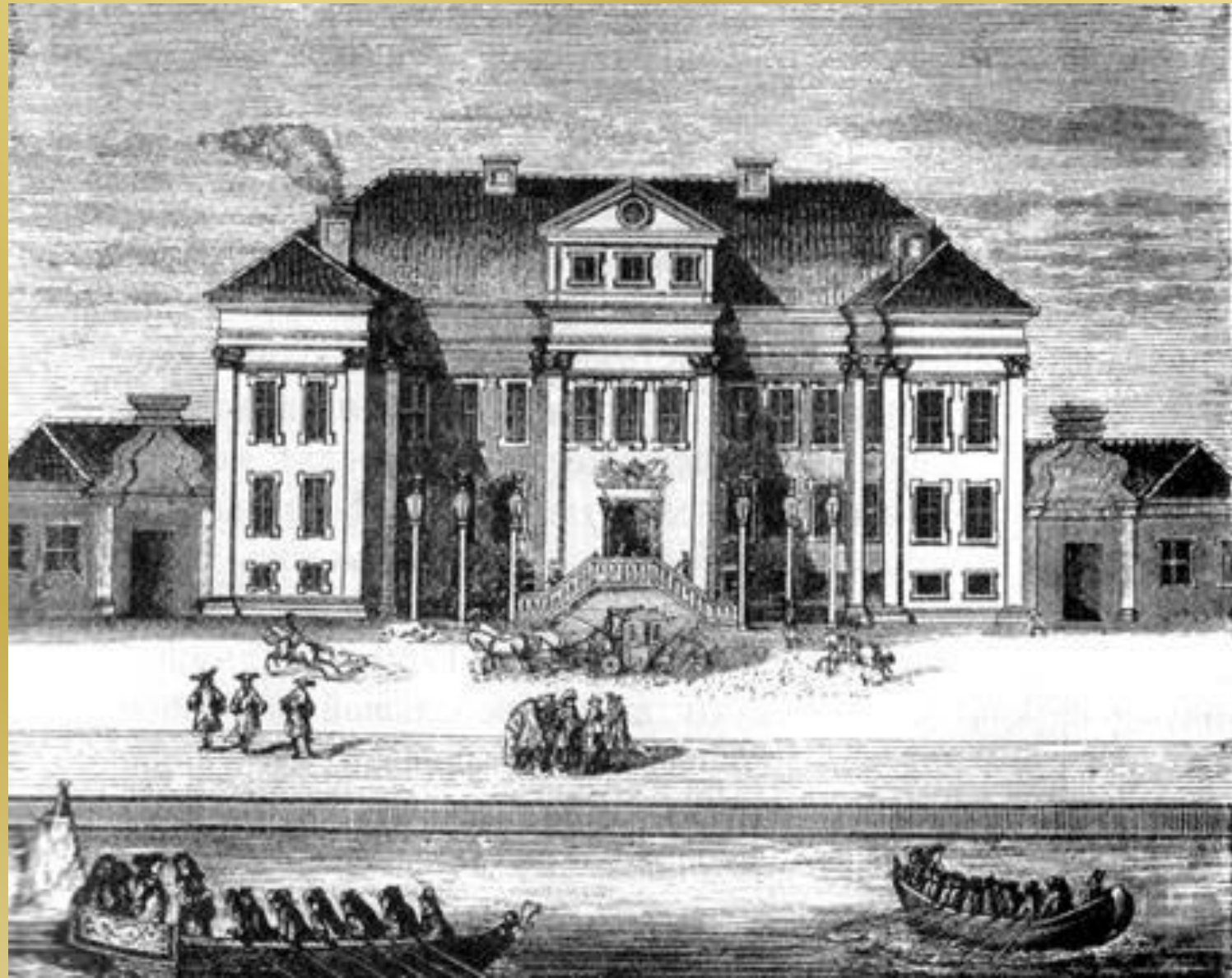


**Академия художеств**



**Екатерининский дворец**

# Зимний дворец



# Зимний дворец



Вернувшись с царским двором из Москвы в Санкт - Петербург в 1732 году, императрица не захотела использовать существующий Зимний дворец в качестве своей резиденции. Ей приглянулся дом адмирала Апраксина. Ф.Б. Растрелли пристроил к зданию новый корпус, который протянулся вдоль Адмиралтейства и присоединил ко всему зданию еще один дом, стоявший со стороны современной Дворцовой площади. Новый, четвертый Зимний дворец, стал грандиозным по тем временам сооружением, с двумя фасадами - на Неву и на площадь.

# Зимний дворец

