



Русские бояре XVI-XVII вв.



Заканчивался век Смуты и Степана Разина, патриарха Никона и неистового протопопа Аввакума. Уходило время старой России с ее боярскими теремами, тяжелыми долгополыми шубами, неспешной величавостью и торжественным благолепием.

Какой главный смысл эпохи

Петра заключен в словах историка?

*«Петр Великий явился
не как нечто случайное,
но как порождение...»*

*Руси, чувствовавший
жгучую потребность
нового, потребность
преобразования...»*

С.М. Соловьев





*« Наш народ, яко дети
неучения ради, которые
никогда за азбуку не
примутся, когда от
мастера не приневолены
бывают... но когда
выучатся, благодарят».*

**О, мощный властелин судьбы!
Не так ли ты над самой бездной,
На высоте уздой железной
Россию поднял на дыбы?**

«Медный всадник» А.С. Пушкин



Петр I. Россия на рубеже веков.



обложка



Победитель.
Гордится, повелевает.
Воодушевлённый, дерзкий,
статный.
Разбил шведов под Полтавой.
Заря.

Оглавление

1) Правление
царя Федора
Алексеевича
(1676-1682)

4) Регентство
царевны Софьи
(1682-1689)

2) Начало
правления
Петра Первого

5) Увлечения Петра

3) Стрелецкий
бунт 1682 г.

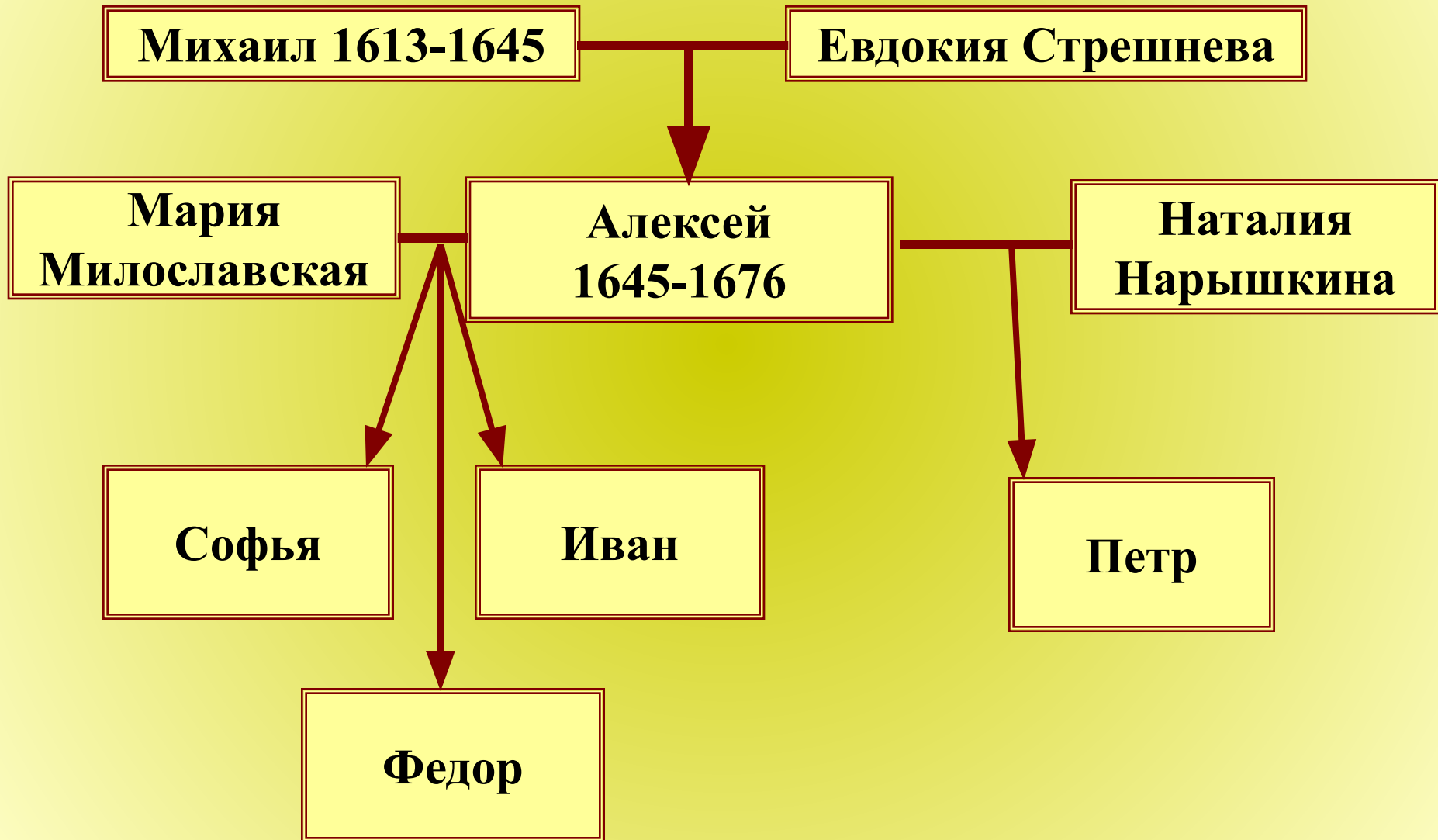
6) Великое
посольство



Алексей
Михайлович
(1645-1676)

Под утро **30 января 1676** года царь Алексей Михайлович скончался тихо, словно подтвердив свое прозвание Тишайший.

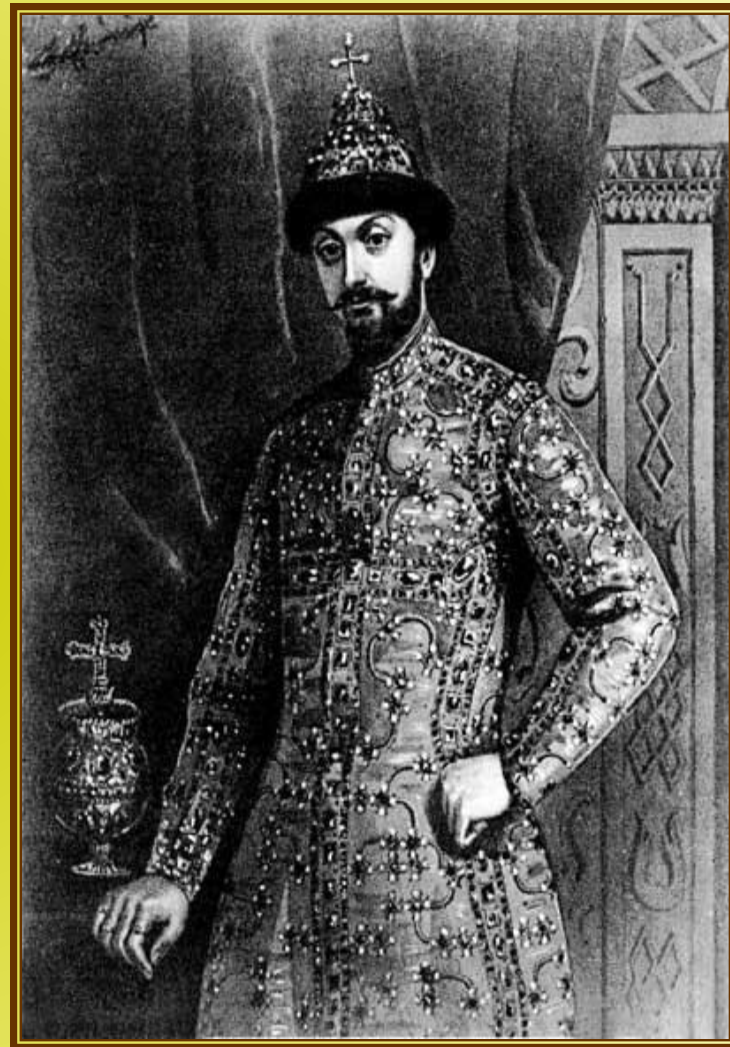
Романовы в 17 в.



1. Правление Федора Алексеевича (1676-1682)

В хоромы царевича Федора пришли ближние бояре, думные люди и объявили:

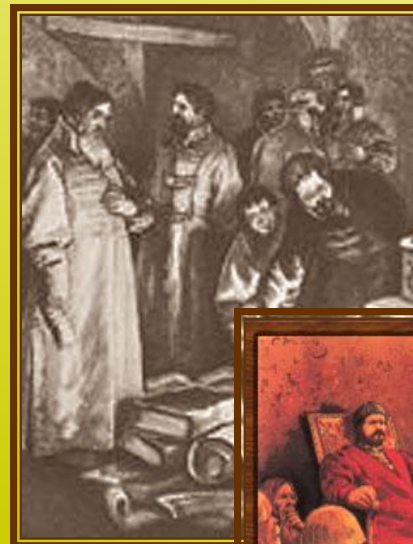
« Алексей Михайлович всея Великия и Малыя и Белыя России самодержец, оставя царство земное, переселился в вечные обители ». Царевич хворал, у него опухли ноги, да тут еще такое потрясение. Но его подхватили под руки, повели в Грановитую палату и усадили на трон.



Федор Алексеевич

1. Правление Федора Алексеевича (1676-1682)

- В 1682 г. отменил местничество;
- дума стала постоянно действующим органом, увеличил ее состав на треть, ослабил боярские группировки;
- установил сроки принятия решений в приказах;
- был введен трехмесячный срок рассмотрения дел в судах.



2. Начало правления Петра I



Иван Алексеевич

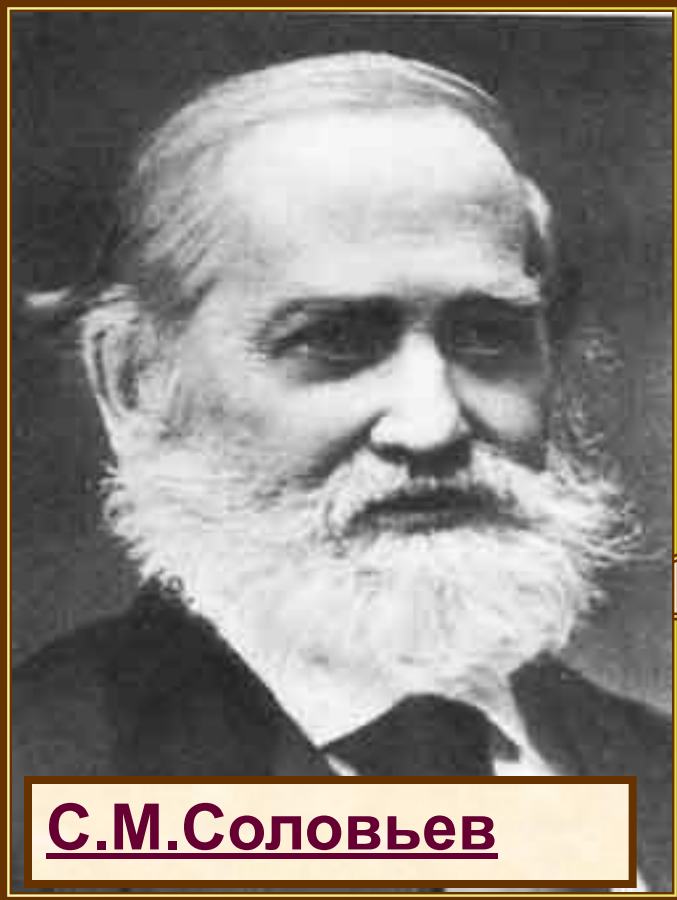


Петр Алексеевич

*Кто должен был стать царем по
существовавшим порядкам
престолонаследия?*

2. Начало правления Петра I

Формально им должен был стать старший 16-летний Иван, но выбор бояр пал на Петра.



С.М.Соловьев

Почему?

*« К слабости
физической
присоединял и
неразвитость
умственную»*

2. Начало правления Петра I



Петр
Алексеевич

Бояре решили, что царем должен стать десятилетний Петр, принесли ему присягу, *«подойти к руке»* нового царя была вынуждена и царевна Софья.

2. Начало правления Петра I



«Вы дождетесь от Нарышкиных такого зла, какого еще и не видывали; Петр посажен на царство не по закону, и идти против него- святое дело!»

Царевна Софья

В этих условиях родственники Ивана Милославские подняли против Нарышкиных стрелецкое войско.

3. Стрелецкий бунт 1682 г.



*Что послужило поводом к стрельецкому
восстанию 1682 г.?*

3. Стрелецкий бунт 1682 г.



*Как повели себя Петр и Наталья
Нарышкина?*

3. Стрелецкий бунт 1682 г.



Что требовали стрельцы у царя?

Кто пострадал в результате восстания стрельцов?

4. Регенство царевны Софьи (1682-1689)

Царями были провозглашены оба брата- Иван и Петр. До их совершеннолетия Несколько дней спустя по требованию стрельцов Софья Алексеевна стала правительницей при несовершеннолетних братьях.



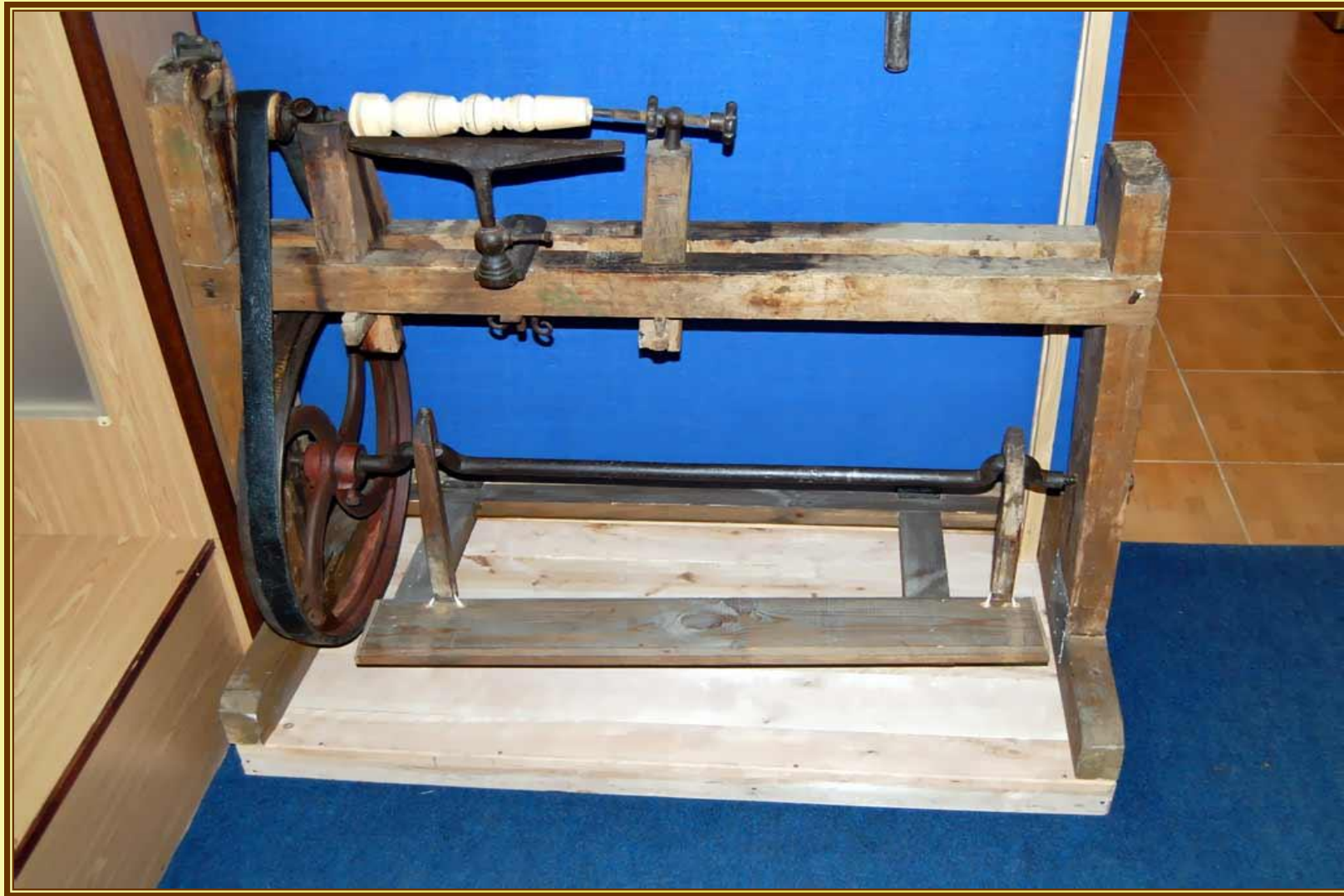
Царевна Софья

4. Регенство царевны Софьи (1682-1689)

**С победой
Софьи в 1682 г.
царица Наталья
Кирилловна
вынуждена была
вместе с сыном
удалиться в
подмосковное
село
Преображенское.**



К какому ремеслу с ранних лет проявлял привязанность царь Петр?



5. Увлечения Петра



1. Что больше всего увлекало юного царя?

2. Как развивалось увлечение Петра военным делом?

3. Что, по вашему мнению, не учла царевна Софья, позволив юному Петру военную потеху?

5. Увлечения Петра



О каком увлечении царя Петра говорит автор?

Что отличало Петра от его предшественников и приемников?

**То академик, то герой,
То мореплаватель, то
плотник,
Он всеобъемлющей
душой
На троне вечный был
работник.
А.С. Пушкин «Стансы»**



В 1689 г. царица Наталья
женила 16-летнего сына
на Евдокии Лопухиной.
Правление Софьи
должно было
прекратиться.

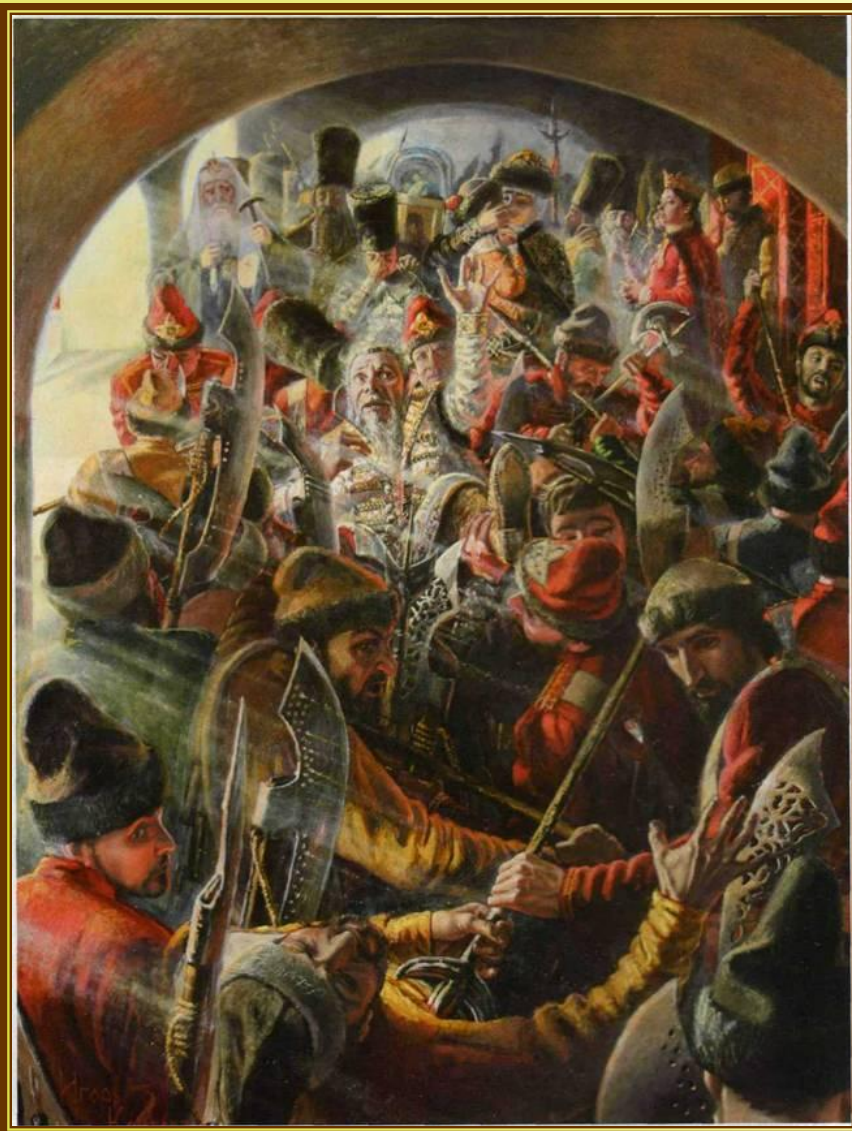
Почему?



Евдокия Лопухина

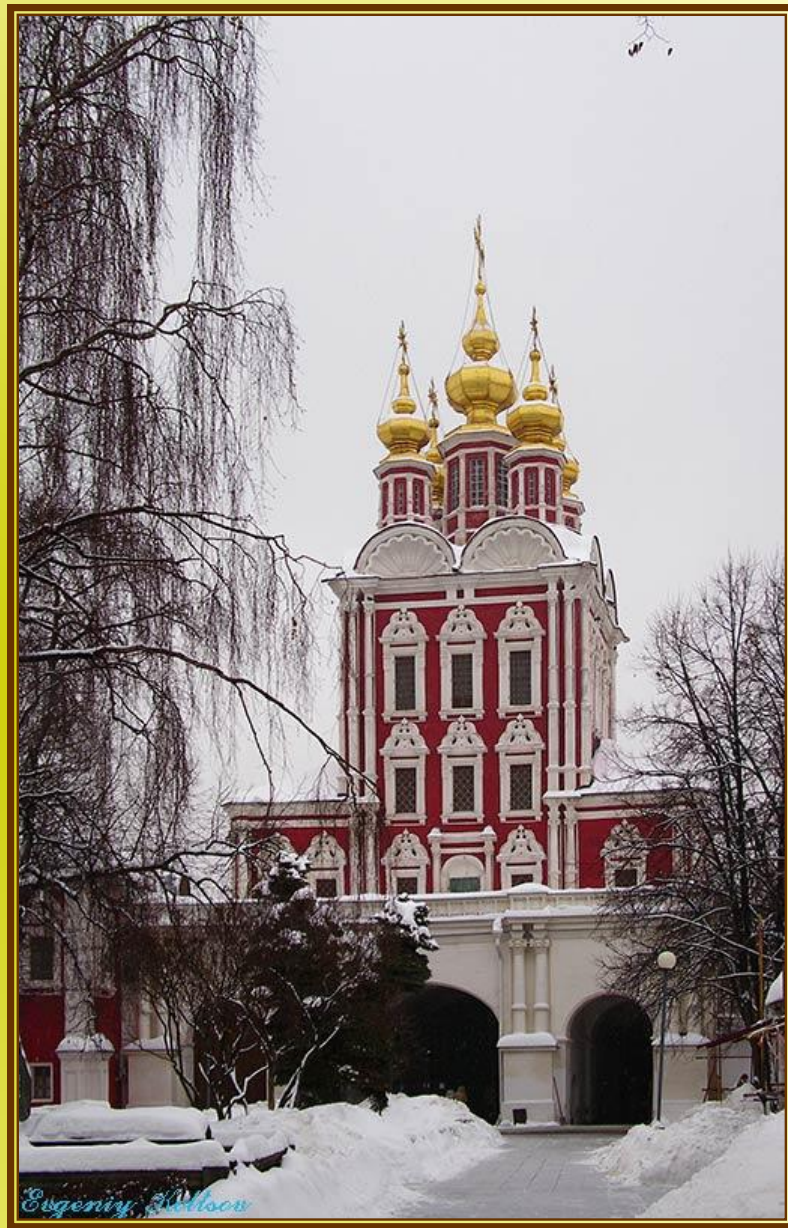
Однако окружение
правительницы
таяло с каждым
днем. Один за
другим уезжали к
Петру бояре,
уходили
стрелецкие и
солдатские полки.

*Почему так
случилось?*



Стрелецкий бунт 1682 г.

Голицына отправили в ссылку. Софья была лишена власти и заточена в Новодевичий монастырь. Царь Иван, никогда не участвовавший в делах государства, формально оставался соправителем Петра вплоть до своей смерти в **1698 г.**



Новодевичий монастырь