

ВЛАДИМИРО- СУЗДАЛЬСКОЕ КНЯЖЕСТВО.



Цели и задачи

- ◎ Целью данной работы является рассмотрение процесса и причин образования Владимиро-Суздальского княжества. Рассмотреть его культурное достояние.
- ◎ В работе поставлены следующие задачи:
- ◎ 1. рассмотреть усиления княжества на всех этапах развития.
- ◎ 2. рассмотреть политическую систему служилого государства, выдающихся деятелей, строение, географическое положение.

Содержание

- ◎ 1. Географическое положение, природные условия(карта)
- ◎ 2. Хозяйство, виды ремесла.
- ◎ 3. Политическое устройство.
- ◎ 4. Выдающиеся деятели.
- ◎ 5. Внешняя, внутренняя политика.
- ◎ 6. Социальные движения, заговоры.
- ◎ 7. Достижения культуры.

Географическое положение, природные условия(карта)



Владими́ро-сузда́льское кня́жество занимало территорию в междуречье Оки и Волги, богатую плодородными почвами. Здесь к началу 12 века уже сложилась система крупного боярского землевладения. По своему географическому положению Владимиро-суздальское княжество было со всех сторон защищено естественными преградами - крупными реками, топкими болотами и непроходимыми лесами. В землях Северо-Восточной Руси пролегли выгодные торговые пути, важнейший из которых – Волжский - связывал княжество с Востоком.

Хозяйство, виды ремесла.

- В хозяйстве крестьян большое место сохранило скотоводство. Разводили коров, овец, коз, свиней и лошадей. Археологи в раскопках повсеместно находят железные косы, которые использовались для заготовки сена для домашних животных. Лошади разводились для хозяйственных и ратных дел.



В XII в. возникло огородничество. Главным орудием труда в нём была деревянная лопата, имевшая по рабочему краю железную оковку - «рыльце». Такие оковки найдены при раскопках в Суздале. На «златых вратах» Рождественского собора г. Суздаля (начало XIII в.) есть изображение Адама, держащего в руках лопату, сопровождающееся надписью: «Адам рыльцем землю копал».

- В XII в. берёт начало и садоводство. Тогда оно было делом горожан. Это подтверждается раскопками в Суздале, когда в сгоревших наземных постройках были найдены обугленные яблоки и **открыта** корневая система сада на территории городской усадьбы. Предания сообщают о разведении с XII в. на территории княжества вишнёвых садов.



Население Владимирского княжества продолжало заниматься охотой, рыболовством и бортничеством. В раскопках на территории Владимира, Муром, Суздаля, Ярополча Залесского было найдено большое количество рыболовных железных крючков разных размеров, берестяных поплавков, глиняных грузил для сетей, игл костяных для плетения рыболовных сетей и перевесий.

Ремесло

- ◎ деревообрабатывающее
- ◎ гончарное
- ◎ камнетёсное
- ◎ кузнечное
- ◎ ткачество и прядение
- ◎ кожевенное
- ◎ косторезное
- ◎ ювелирное

Политическое устройство



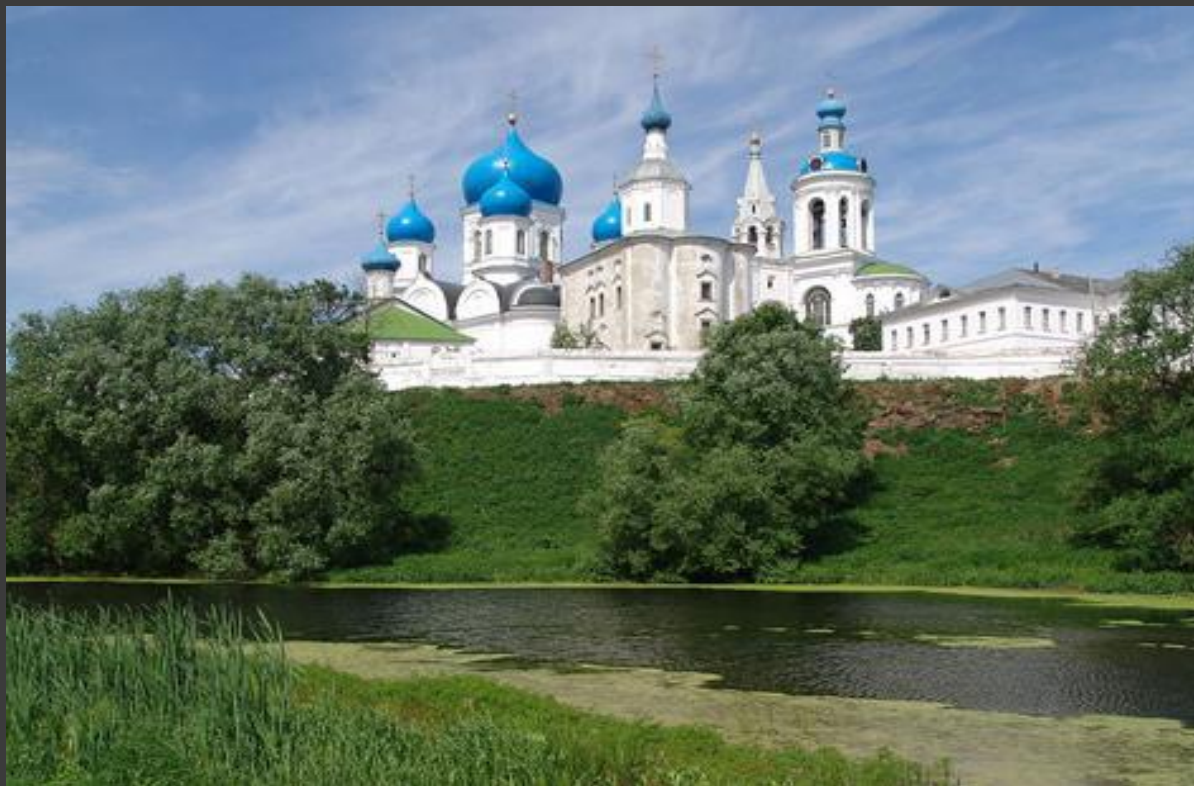
- Великий князь владимирский опирался на дружину, из числа которой, как и во времена Киевской Руси, формировался Совет при князе. Кроме дружинников, в совет входили представители высшего духовенства, а после перенесения митрополичьей кафедры во Владимир - и сам митрополит.



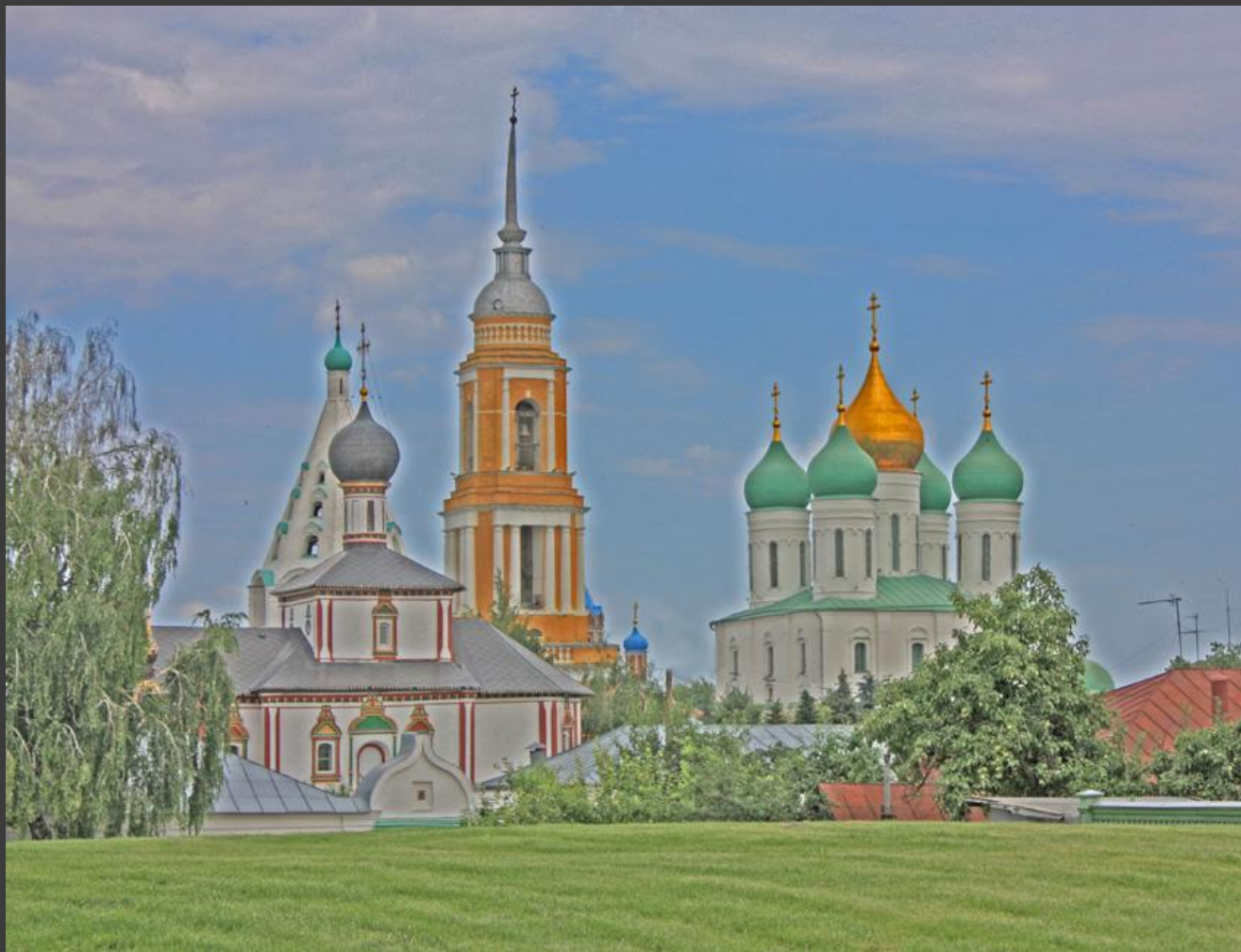
- Власть на местах принадлежала наместникам (в городах) и волостелям (в сельских районах). Они же вершили суд в подведомственных им землях, проявляя при этом не столько заботу об отправлении правосудия, сколько стремление к личному обогащению за счет местного населения и пополнению великокняжеской казны, ибо, как говорит та же Ипатьевская летопись, "много тяготу людем сим створиша продажами и вирами"



- Право. Источники права Владимиро-Суздальского княжества



Выдающиеся деятели





Владимир Мономах
1093-1125
(с 1113 г. вел. кн.
Киевский)



Юрий Долгорукий
1125-1157
(с 1155 г. вел. кн.
Киевский)



Андрей Боголюбский
1157-1174



Всеволод Большое Гнездо
1176-1212



Юрий Всеволодович
1212-1216 и
1218-1238



Ярослав Всеволодович
1238-1246



Андрей Ярославич
1249-1252



Александр Невский
1252-1263
(с 1236 г. кн. Новгородский, с
1249 г. вел. кн. Киевский)

Вывод

- ◎ Итак, князья Северо-Восточной Руси - Юрий Долгорукий, Андрей Боголюбский, Всеволод Большое Гнездо - проводили одну и ту же политику: утверждали свою личную власть внутри своего княжества; укрепляли, возвышали своё княжество; распространяли свою власть на другие русские земли. Перенесение политического центра Руси во Владимир сыграло большую роль в последующем образовании великорусской народности и русской нации. В Северо-Восточной Руси впервые была начата борьба за объединение Руси под главенством князей владимирской династии.

Внешняя, внутренняя

политика

- Политика владимиросуздалских князей. Юрий Долгорукий
Внутренняя политика: Закладывал новые города (Москва, Переяславль-Залесский, Юрьев Подольский, Дмитров, Звенигород, Городец и др.). Строительство храмов.
Внешняя политика: Борьба за киевский престол. Участвовал в усобицах. Присоединил Рязань, Муром. Прибегал к помощи половцев.

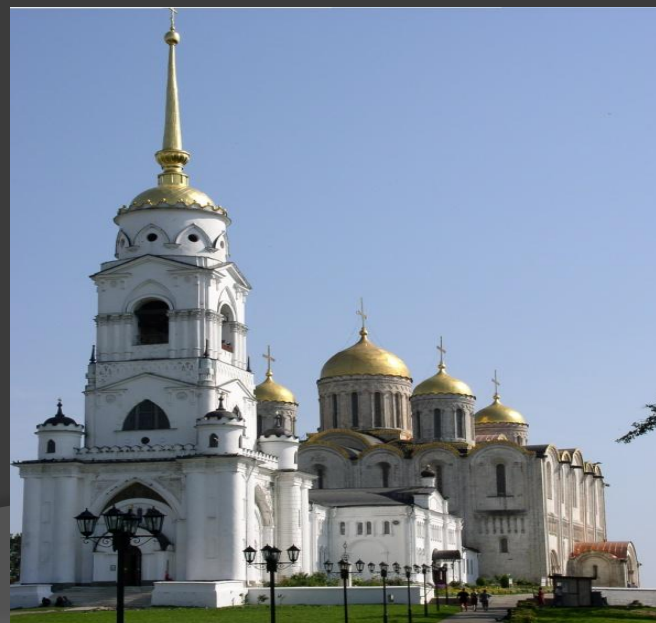
Андрей Боголюбский

Внутренняя политика:

Укрепил собственную власть, принизал роль бояр в управлении, строил храмы.

Внешняя политика:

1169 г. – поход на Киев, 1164 г. – поход в Волжскую Булгарию, 1172 г. – поход в Болгарию



Всеволод Большое Гнездо

Внутренняя политика:

Укрепление своей власти – присвоил себе титул «Великого князя Владимирского», разделил территорию княжества на уделы

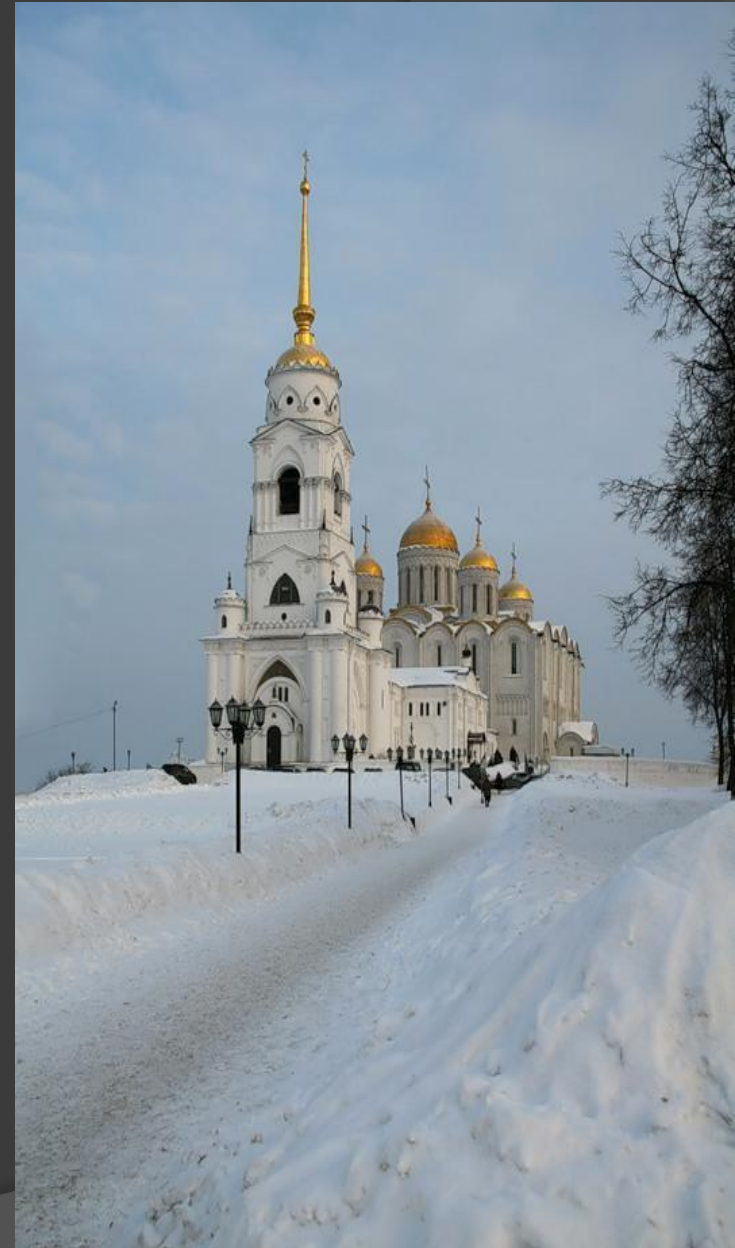
Внешняя политика:

Участвовал в усобицах. Присоединил рязанскую землю, Черниговское княжество, Смоленскую землю. 1183, 1185 и 1205 гг. – походы в Волжскую Булгарию. 1198 г. – поход на половцев.

Основные направления внешней политики владими́ро-суздальских князей.

Три основные направления:

- отношения с Волжской Булгарией
- отношения с Новгородом
- отношения с Киевом.



Вывод

- Итак, деятельность князей Северо-Восточной Руси - Юрия Долгорукого, Андрея Боголюбского, Всеволода Большое Гнездо – имела схожую политику:
укрепление своей личной власти внутри своего княжества;
укрепление и, возвышение своего княжества;
распространение своей власти на другие русские земли.

В результате их деятельности во Владимиро-Суздальском княжестве стала складываться своя политическая традиция - единовластие.

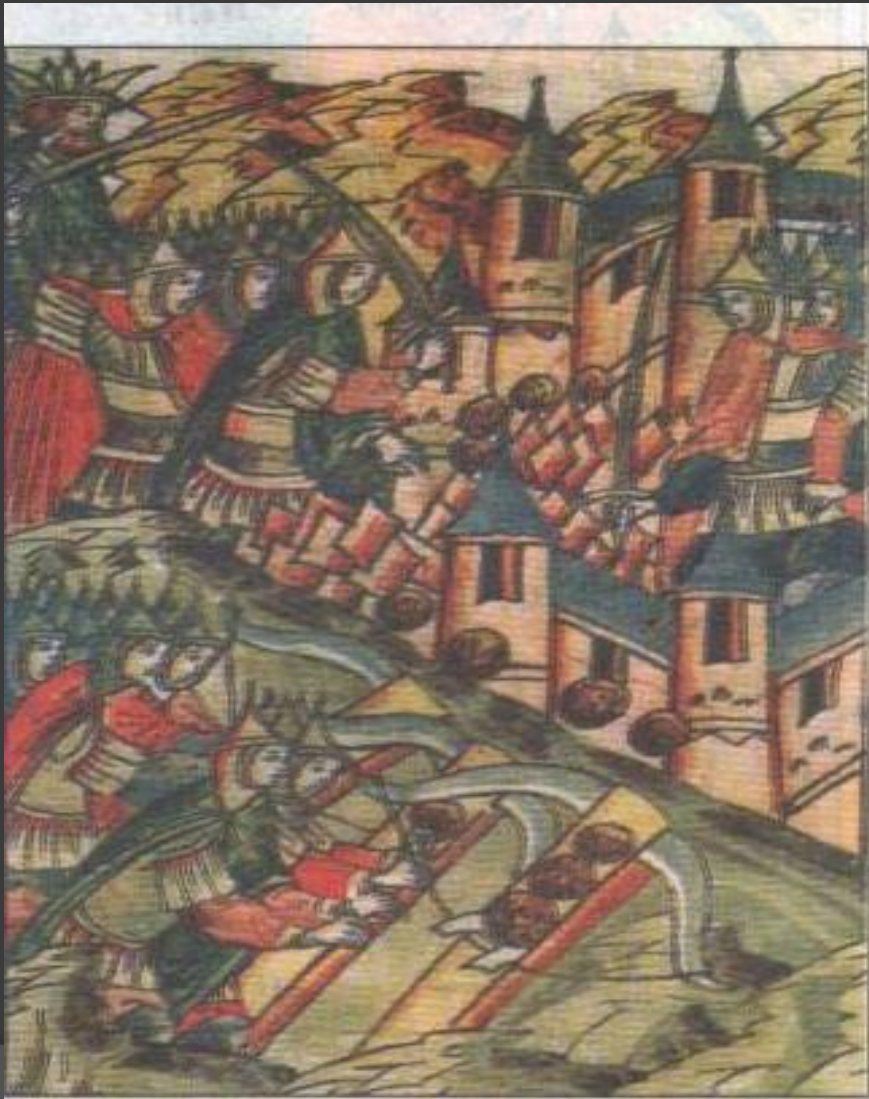
Владими́ро-Сузда́льское княжество повторило судьбу всех русских земель: после смерти Всеволода Большое Гнездо оно распалось на множество мелких.

История этого княжества продолжалась до 1328, когда Иоанн Данилович Калита перенёс столицу в Москву, однако до 1432 великие князья московские по-прежнему вступали на престол во Владимире.

Но в русских землях осталось память, как правили владими́ро-сузда́льские князья и к чему это приводило: правили они единовластно, и это приводило к миру и спокойствию во Владимиро-Суздальском княжестве.

В XIII в. процесс дробления Руси продолжился. Но в Северо-Восточной Руси уже началась встречная тенденция - борьба владимирских князей за объединение русских земель под властью одного общепризнанного князя.

Социальные движения, заговоры.



В 1024 году в Суздале вспыхнуло крупное восстание смердов, направленное против феодальной эксплуатации.

Около 1071 года произошло новое восстание в Суздальской земле, которое прокатилось по Шексне и Белоозеру. Андрей Боголюбский пал жертвой боярского заговора в 1174 году. Его преемник, князь Всеволод III «Большое гнездо», (1176-1212) продолжал политику своего брата. В это время происходит дальнейший рост политического могущества Владимиро-Суздальского княжества.

Наиболее мятежным стал конец XIII века, когда на великом княжении сидели сыновья Александра Невского - Дмитрий Переяславский (1276-1294) и Андрей Городецкий (1294-1304). Андрей боролся с братом, прибегая к помощи татар. Татары дважды (в 1281 и 1293 гг.) опустошали Муром, Владимир, Юрьев-Польский, Переяславль...

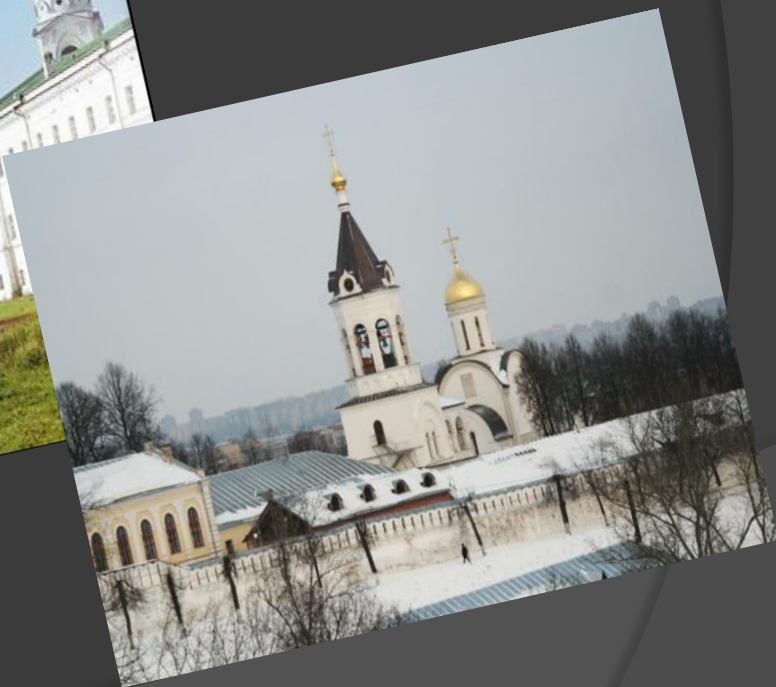
- Начало XIV века ознаменовано борьбой за титул на великое владимирское княжение между московскими и тверскими князьями. Так, после смерти князя Андрея великокняжеский стол переходит к Михаилу Ярославичу Тверскому. Разгорается борьба между ним и князем Юрием Даниловичем Московским. Она закончилась победой последнего: Михаил был убит в орде в 1319 г. Сын Михаила, Дмитрий, мстя за отца, убивает Юрия в Орде; за что и сам подвергается казни (1326). Однако ярлык на великое княжение передается ханом тверскому князю Александру Михайловичу, который владел им до 1327 г



Вывод

- Князья на Руси распоряжались тогда государствами, как своими вотчинами. После смерти Всеволода Владимировича Владимировское княжество было разделено на 5 владений – уделов – между его сыновьями. При внуках Всеволода было уже 12 уделов. В Северо-Восточной Руси начались смуты и распри.

Достижения культуры



Белокаменные памятники Владимира и Суздаля



Успенский собор



**Дмитриевский
собор**



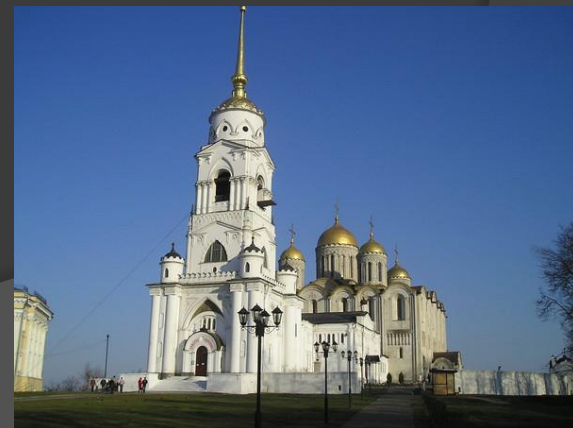
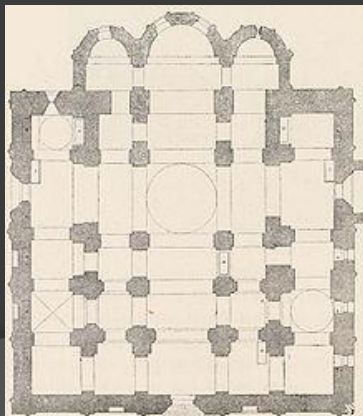
**Золотые
ворота**



Успенский собор



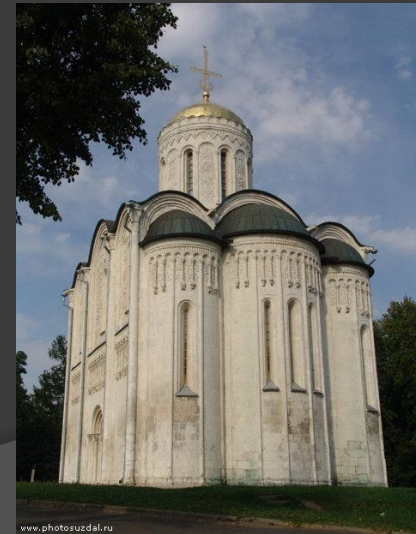
- Первоначальный белокаменный собор был построен при великом князе Андрее Боголюбском в 1158—1160 годах. Уже в 1161 году собор был расписан.
- В настоящее время Успенский собор является главным кафедральным собором Владимирской епархии.



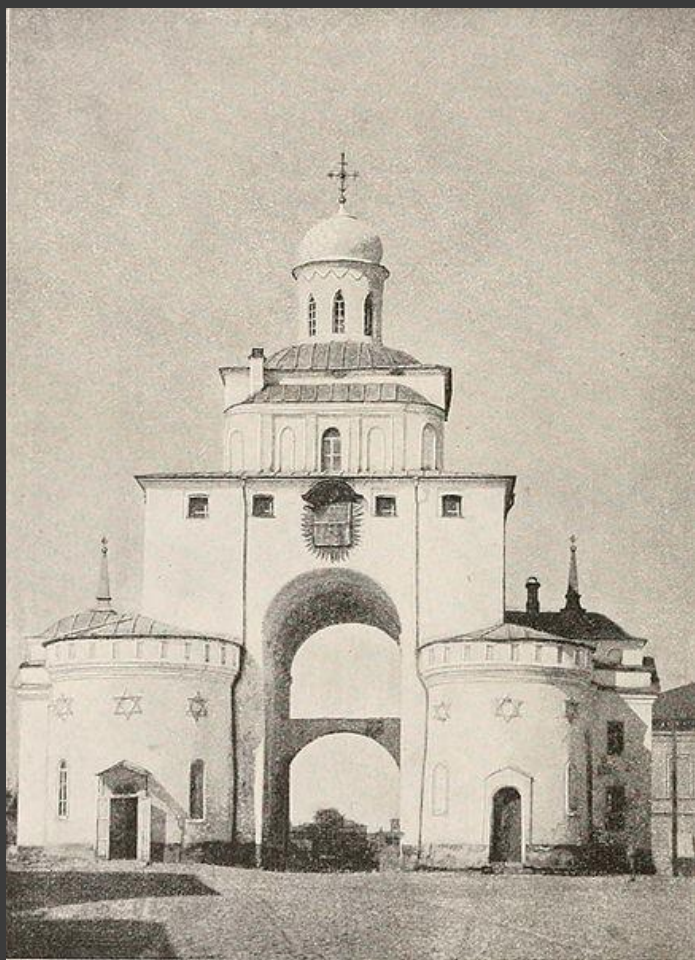
Дмитриевский собор

Придворный храм, возведённый Всеволодом Большое Гнездо на княжеском дворе и освящённый в честь великомученика Димитрия Солунского. По Н. Н. Воронину, построен в 1194—1197 гг.; по летописным данным, обнаруженным в 1990-е годы Т. П. Тимофеевой, в 1191 году.

В настоящее время собор находится в ведении Владимиро-Суздальского музея-заповедника и открыт как музейная экспозиция.



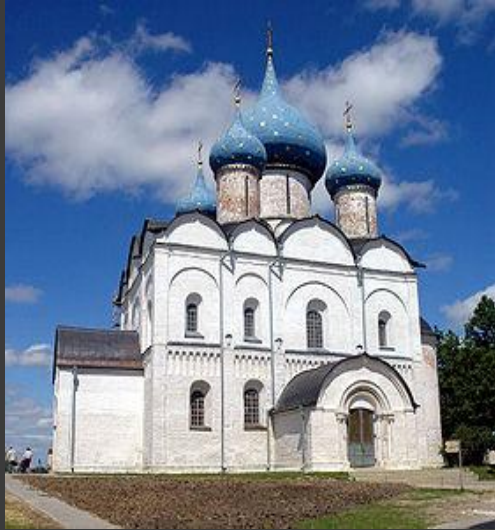
Золотые ворота



- Золотые ворота построены в 1164 году при владимирском князе Андрее Боголюбском.
- В 1992 г. Золотые ворота были включены в список Всемирного наследия ЮНЕСКО в составе объекта Белокаменные памятники Владимира и Суздаля. Сейчас в нем действует военно-историческая экспозиция.



Богородице-Рождественский собор и Архиерейские палаты



- На рубеже XI—XII вв. была сооружена крепость с кольцом земляных валов протяженностью 1400 м — *Суздальский Кремль*.
- В настоящее время *Рождественский собор* является действующим храмом и одновременно входит в состав Владимиро-Суздальского музея-заповедника.
- В *Архиерейских палатах* расположен музей и ресторан.



Архиерейские палаты

Историко-художественные памятники



Д.Г.ЛЕВИЦКИЙ
Л.С.
МИРОПОЛЬСКИЙ
Портрет графа
С.Р.Воронцова.
1783



Андрей РУБЛЕВ
Богоматерь
Владимирская
1395 или 1408



В.А.ТРОПИНИН
За прошивками.
1830-е

Икона «Богоматерь Владимирская»

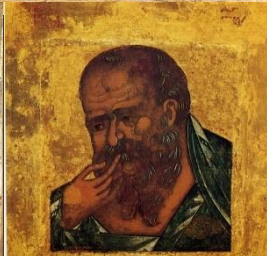


- Первичное название - "Вишгородская", одна из самых чтимых реликвий Русской Церкви; почитается чудотворной.
- Рублев Андрей
- Конец XIV — начало XV вв.

Боголюбская



- Почитаемая Русской православной церковью икона Богородицы, написанная в XII веке по повелению Андрея Боголюбского в память о явлении ему Богородицы.
- Она была создана выдающимся греческим иконописцем или русским мастером, хорошо знакомым с византийским искусством этого времени.
- Середина XII век



Вывод

- Общественный строй. Экономическое состояние Владимиро-Суздальского княжества достигло своего расцвета во второй половине XII — начале XIII в. при великих князьях Андрее Боголюбском и Всеволоде Большое Гнездо. Могущество Владимиро-Суздальской Руси символизировали два великолепных храма, воздвигнутых во Владимире во второй половине XII в., — Успенский и Дмитриевский соборы, а также церковь Покрова на Нерли, построенная на восточных подступах к Владимиру. Воздвижение подобных архитектурных сооружений было возможно лишь при наличии хорошо налаженного хозяйства.

Общий вывод

- Владимиро-Суздальское княжество - типичный образец русского княжества периода феодальной раздробленности. Занимавшая большую территорию - от Северной Двины до Оки и от истоков Волги до ее слияния с Окой, Владимиро-Суздальская Русь со временем стала центром, вокруг которого объединились русские земли, сложилось Русское централизованное государство. На её территории была основана Москва. Росту влияния этого крупного княжества в немалой степени способствовало то, что именно туда перешёл из Киева великокняжеский титул.
- Владимиро-Суздальское княжество недолго сохраняло единство и целостность. Вскоре после своего возвышения при великом князе Всеволоде Большое Гнездо (1176-1212 г.) оно распалось на мелкие княжества. В 70-х годах XIII в. стало самостоятельным и Московское княжество.

Список литературы

- Иконы Владимира и Суздаля 2006. [593] Иконы Владимира и Суздаля. — М.: Северный паломник, 2006. — Кат. № 53, стр. 274-279, илл. на стр. 283. Древнерусские княжества X—XIII вв. — М.: Наука, 1975.
- Владимирское великое княжество // Энциклопедический словарь Брокгауза и Ефрона: В 86 томах (82 т. и 4 доп.). — СПб., 1890—1907.
- Спасо-Евфимиев монастырь в Суздале. М., Северный паломник, 2006, 111 с.
- Насонов А. Н., «Русская земля» и образование территории древнерусского государства, М., 1951
- Тихомиров М. Н., Древнерусские города, 2 изд., М., 1956
- Воронин Н. Н., Владимир. Боголюбово. Суздаль. Юрьев-Польской, 3 изд., М., [1967] *Н. Н. Воронин.*
- HISTERL.RU - История России
- «История России с древнейших времен до наших дней» (А.В. Века)
- Колобанов В.А., "Владими́ро-Сузда́льские литературные памятники XIV-XVI веков", 1982 год
- Пудалов Б. М. К вопросу о происхождении суздальских князей //Древняя Русь. Вопросы медиевистики. 2004. № 4 (18).
- Лимонов Ю.А. Владимиро-Суздальская Русь: очерки социально-политической истории. Л., 1987.
- О.И. Чистяков. История отечественного государства и права Владимиро-Суздальское княжество
- С.М. Соловьев «История России с древнейших времен»
- Н.И. Павленко, И.Л. Андреев, В.А. Федоров «История России с древнейших времен до 1861 года» , М. 3-е изд.

Конец



By Roman Kaplin