



Погребальные комплексы

ЕГИПЕТСКИЕ
ПИРАМИДЫ



ХРАМ АРТЕМИДЫ
ЭФЕССКОЙ



КОЛОСС
РОДОССКИЙ



ВИСЯЧИЕ САДЫ
СЕМИРАМИДЫ



АЛЕКСАНДРИЙСКИЙ
МАЯК



ГАЛИКАРНАССКИЙ
МАВЗОЛЕЙ



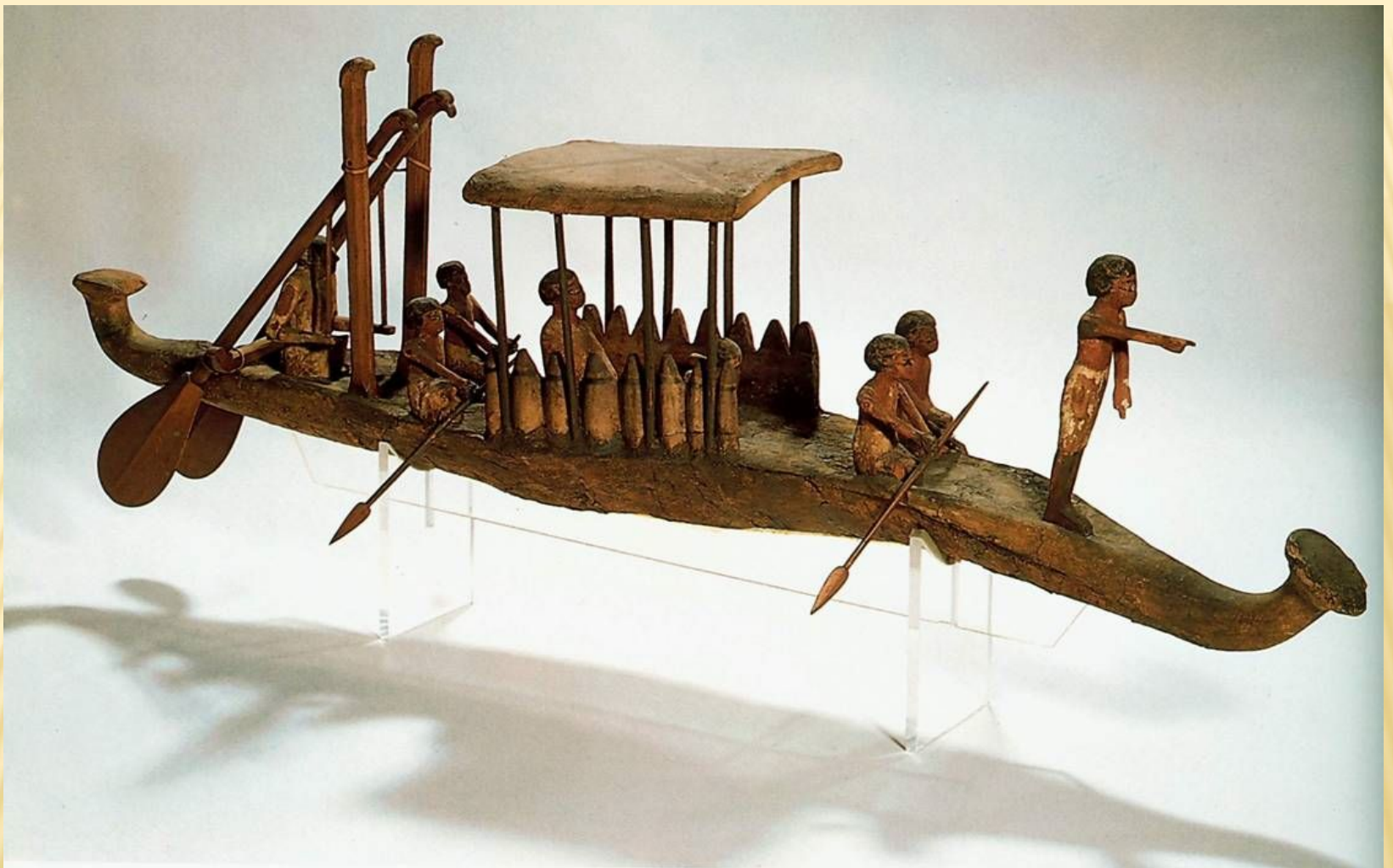
СТАТУЯ ЗЕВСА
ОЛИМПИЙСКОГО



Представления египтян о загробной жизни (Египет земной и Дуат).



Древние **египтяне** верили в **жизнь** после смерти и считали, что потусторонний мир, в котором тело вновь обретает покинувшую его душу, представляет собой копию реального мира.



Поэтому для них крайне важным было правильно устроить процесс погребения усопшего — только так можно было позаботиться об облегчении его загробной жизни. В помощь умершему могли снаряжаться целые ладьи, наполненные самым разнообразным добром (предполагалось, что на ладье ему будет легче преодолеть реку мертвых, лежащую на пути в загробное царство).



Конечно, количество и качество посмертных даров сильно зависело от его благосостояния и общественного положения. В список предметов первой необходимости входила «Книга мертвых», содержащая порядка 200 магических заклинаний. Эти заклинания должны были уберечь мертвых от опасностей, кои подстерегали их на долгом пути в страну мертвых.



Осирис,
председательствующий в зале
"Двух Истин"

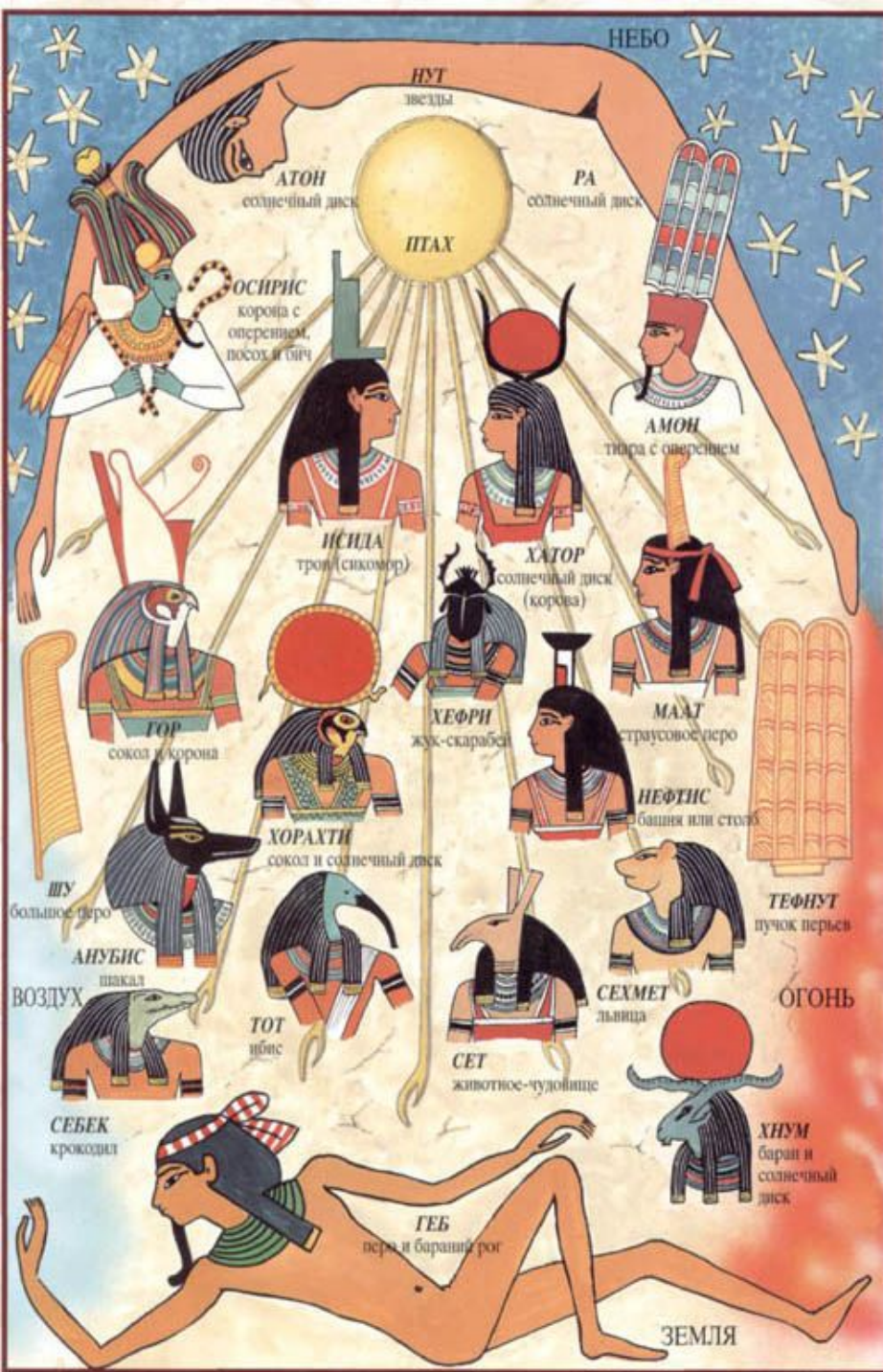
По дороге туда усопшему предстояло пройти через 12 врат, охранявшихся грозным змеем, и пересечь Озеро Огня. После этого усопший предстал перед 42 судьями — судилище происходило в зале Осириса, — которые зачитывали список всех его прегрешений. Усопший перед лицом судей заявлял о своей чистоте и безгрешности, после чего его сердце помещалось на одну чашу весов, а на другую чашу клали Перо Правды — символ богини справедливости Мут. Если покойный много грешил при жизни, равновесие весов нарушалось, и за этим следовало неминуемой наказание — усопшего ожидало полное уничтожение. Если же усопший в своей земной жизни был праведником, то весы оставались в равновесии и наградой за безгрешие была вечная жизнь в загробном царстве вместе со своими предками.



Из признания усопшего о его жизни видно, что древние египтяне делали вывод о хорошо или плохо прожитой жизни человека исходя из того, что он не делал, а не из того, что он делал. Интересно, что это признание по содержанию напоминает более близкие к нам по времени заповеди других религий.

Кроме заклинаний, содержащихся в «Книге мертвых», покойному помогали обереги, которые закладывались в процессе мумификации между слоями льняной ткани. На этих амулетах были записаны магические формулы типа: «Пусть смерть своими крылами погубит того, кто нарушит покой фараона». Все эти приготовления к жизни после смерти входили в обязанность родных. Считалось, что те, кто не проводит по всем правилам в загробный мир умерших родственников, обрекут себя на мечь мертвых, «возвращающихся с ветром».



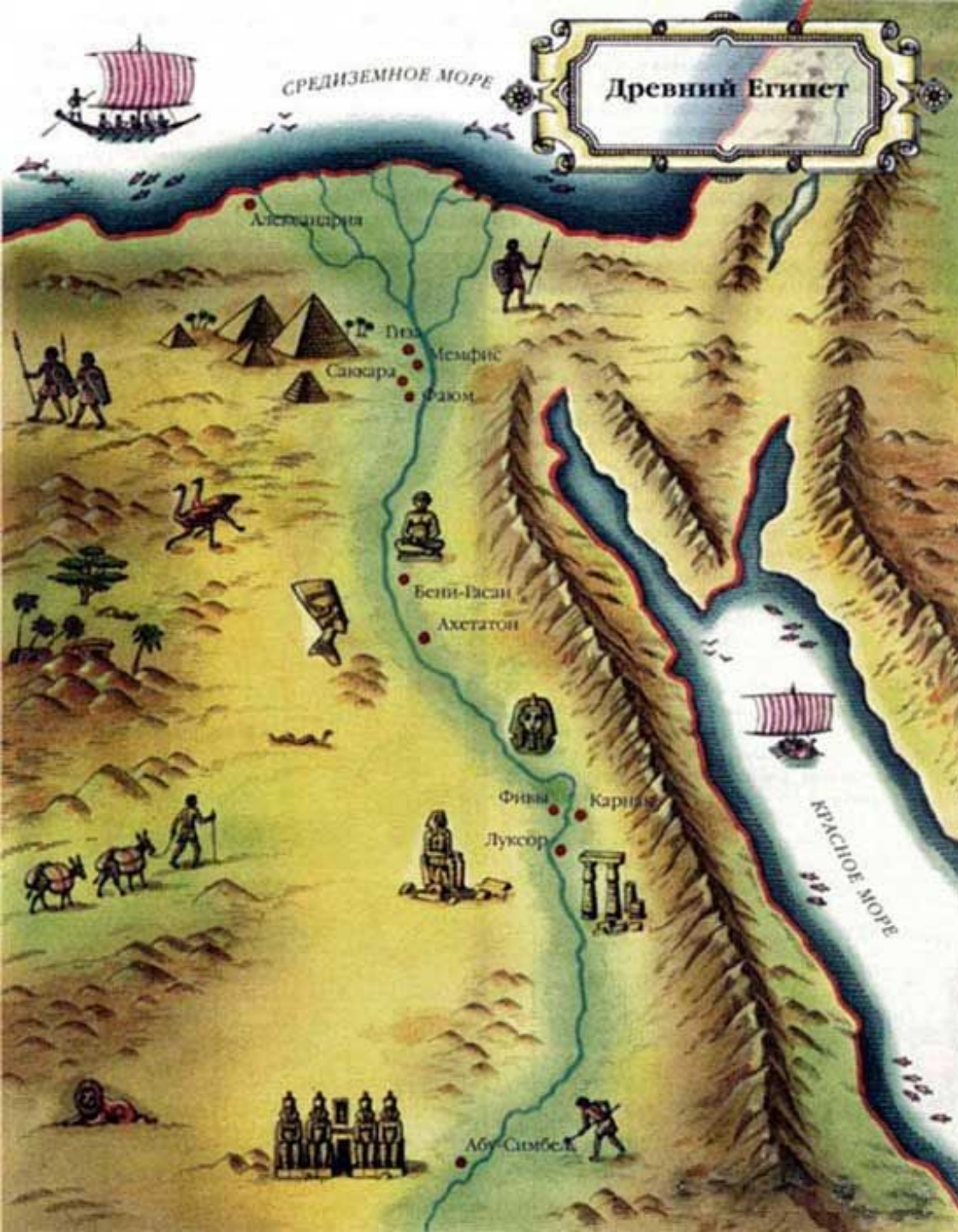


Древние египтяне считали, что в загробном мире сохраняется социальная иерархия, т.е. фараон остается фараоном, а бедняк-ремесленник — бедняком. Но боги, коих в Древнем Египте было более 200, могли перевоплощаться по своему желанию. Вот только некоторые из них:

Каждый египтянин поклонялся, конечно, не всем, а каким-то конкретным богам. В каждом регионе находился культовый центр какого-то бога и его храм, где хранилась статуя божества, куда шли вереницы паломников. Важнейшие культовые центры соперничали между собой. Несмотря на это соперничество, все центры сходились в том, что сотворение мира было постепенным (хотя каждый культовый центр провозглашал своих богов как основных в процессе создания мира), причем боги участвовали в нем лишь на начальном этапе.



Что касается общения с богами при жизни, существовал такой порядок: египтяне приходили с вопросом или просьбой к вратам храма с подношениями. Писцы, служащие при храмах, записывали все просьбы и передавали их жрецам храма (рядовые египтяне не допускались в храм). Жрецы истолковывали ответы богов, передаваемые через оракула — главную статую храма. В праздничные дни статую вывозили из храма на священной ладье, и простой люд мог обратиться непосредственно к ней с вопросами. Движение ладьи в ту или иную сторону истолковывалось как положительный или отрицательный ответ.



Ориентирование всей египетской культуры по солнцу и Нилу (западный и восточный берега, плодородная долина и пустыня как царство жизни и царство смерти).

Комплекс заупокойного храма в Древнем Египте



Принцип коридора в географическом положении Египта и в его архитектуре (улицы городов, дороги процессий, путь умершего к гробнице, путь солнечного божества навстречу верующим в храме).

Представление о сущностях человека (душах) в земной и загробной жизни

БА — мысль,
энергия человека



ИБ - сердце

КА – двойник
человека

ШУ - тень

САХ - тело

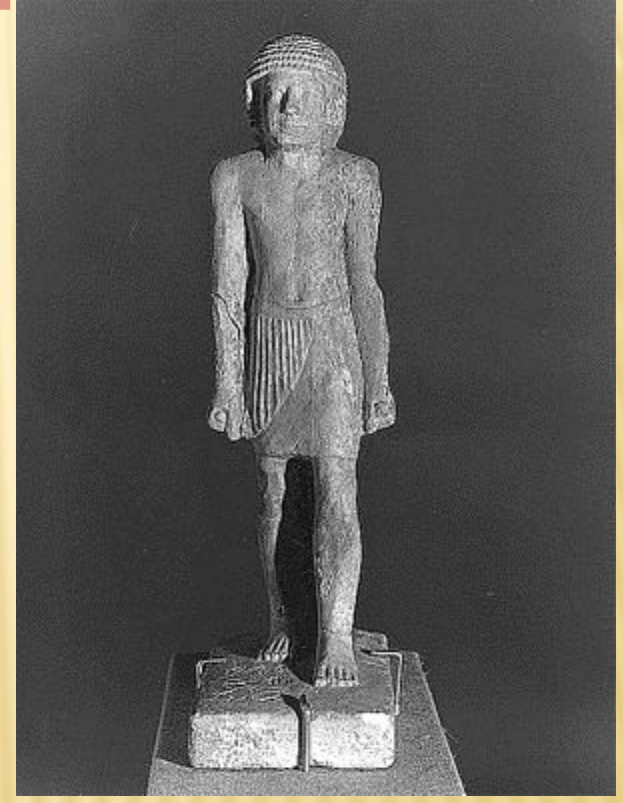
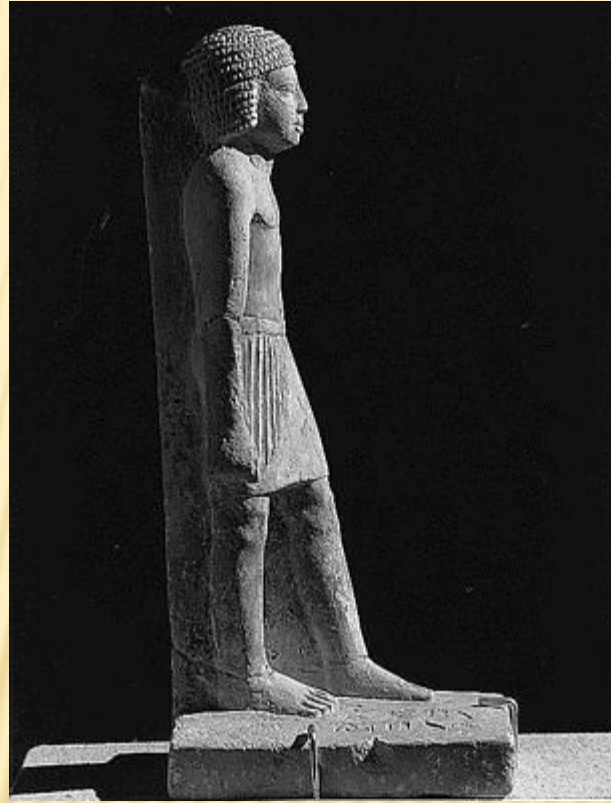
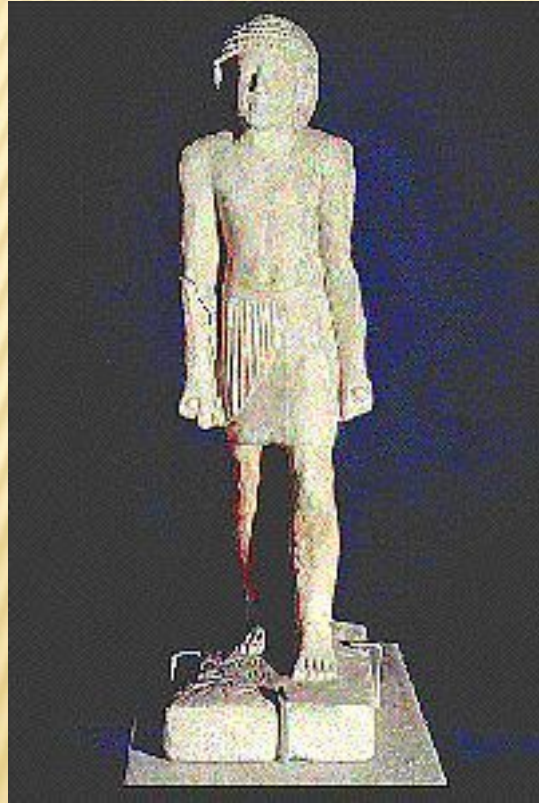
РЕН - имя

АХ — сияние,
появляющееся
после смерти
человека

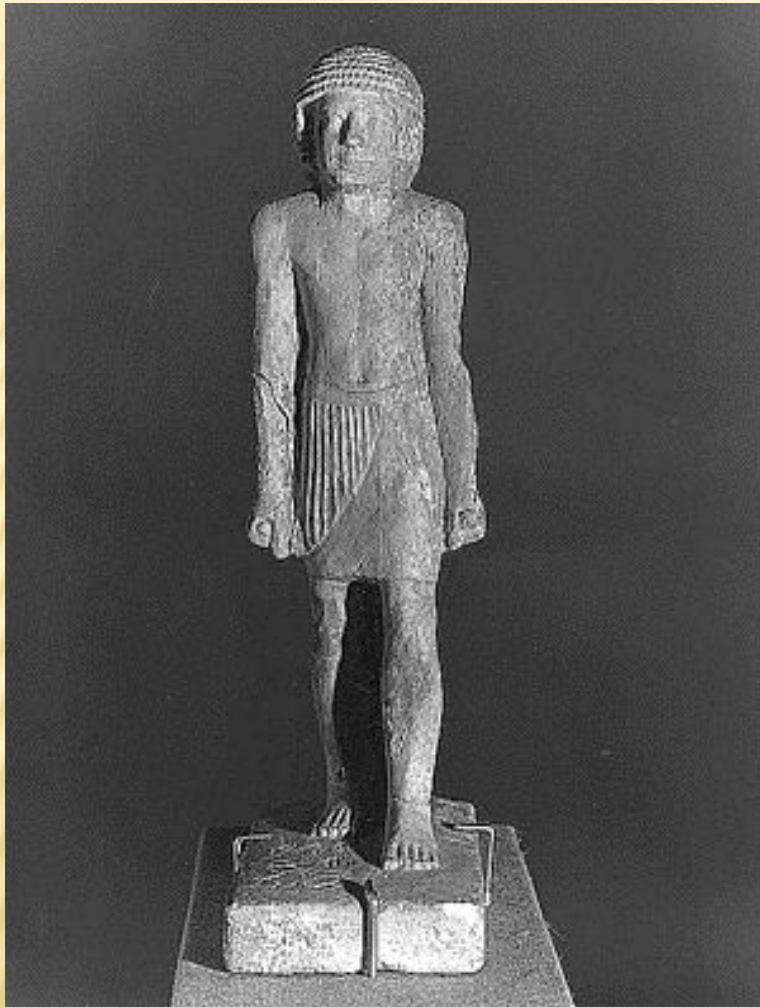
Бальзамирование



Портретная статуя, вместилище КА



Данный экспонат иллюстрирует некоторые черты погребальных статуэток, которые оставались типичными на протяжении почти трех тысяч лет. Тело статуэтки выполнено с использованием канонических пропорций. Твердая поза и спокойное выражение лица свидетельствуют о стремлении египтян запечатлеть покойника в виде, подобающем для вступления в вечность.



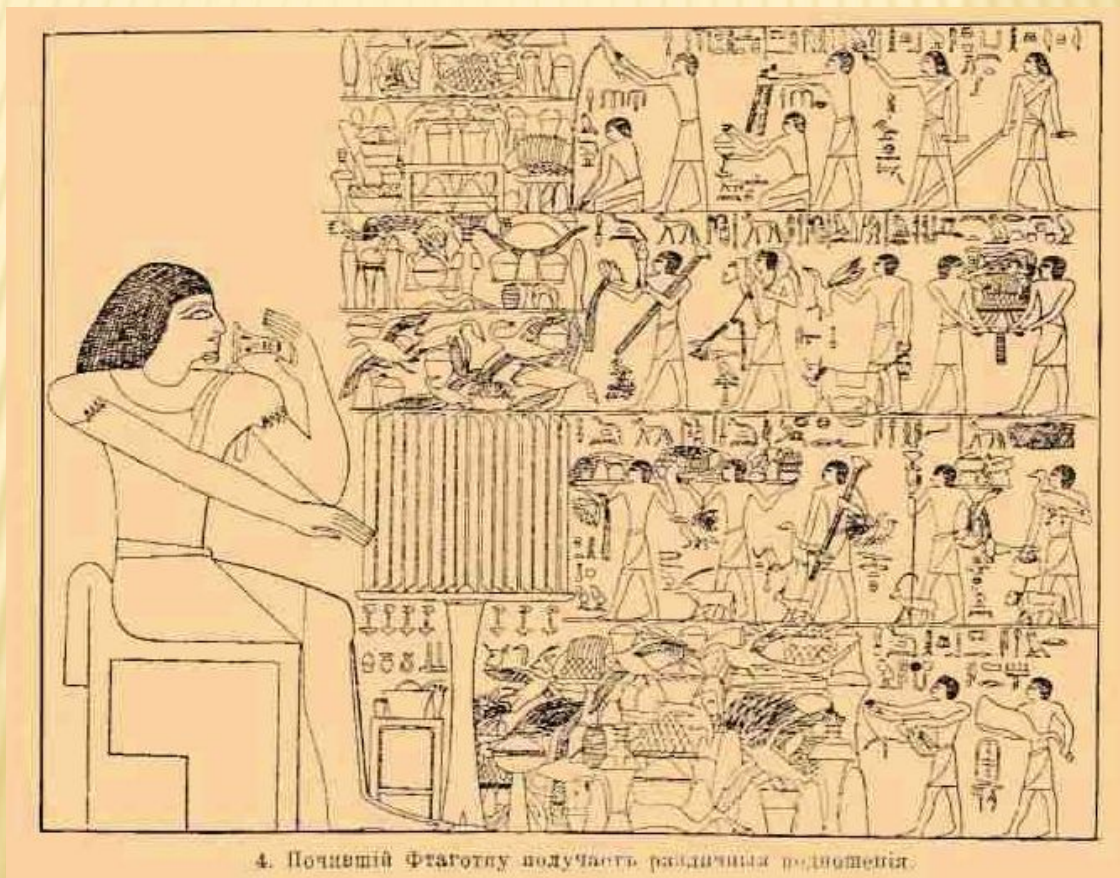
Nedjemet одет в юбку, изготовленную из льна (изделия из хлопка появились в Египте не раньше третьего столетия до н.э.) В руках он держит два небольших скипетра как символ высокого положения в обществе. Его парик должен был быть сделан из человеческих волос (если Nedjemet мог позволить себе это). Хотя это мог быть и более дешевый парик из овечьей или козьей шерсти. Следы красно-коричневой краски на ногах говорят о цвете кожи (такой цвет типичен для мужских статуэток).

Эта небольшая статуэтка была, скорее всего, куплена после смерти Nedjemet. Некоторые сохранившиеся иероглифы на ней говорят о том, что она была приобретена сыном для погребальной церемонии.

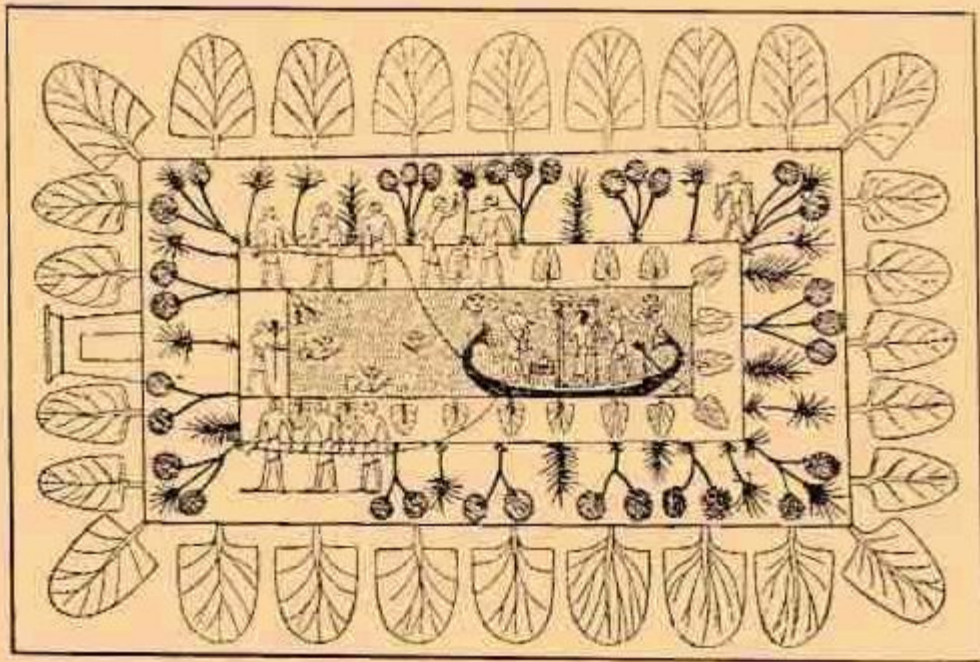
Портретная запасная голова



Живописные изображения на пеленах мумии



4. Почивший Фтаготлу получает различные родственники.



5. Прудь обсаженный деревьями.



6. Отряд египет. воиновъ.

Портретные изображения на дощечках (фаюмский портрет)



К числу произведений древней египетской живописи относятся знаменитые фаюмские портреты

Свое название портреты получили по области Фаюм (от египетского слова, означавшего озеро), расположенной на восточных окраинах Ливийской пустыни, которая в древности была заселена египтянами. Фаюмские портреты были открыты в 1615 Пьетро делла Балле в одном из захоронений и как экзотические диковинки отправлены в Европу. Их выставляли в Кунсткамерах, и они поражали зрителей. Впоследствии такие портреты стали находить и в других местах (Мемфисе, Аквинуме и т.д.), но по месту первых больших находок они все получили название «фаюмских». Единичные фаюмские портреты в некоторых западных музеях, но внимание ученых они к себе почему-то не привлекали.

Гробницы в Фаюмском оазисе и других местах были полуразграблены еще в древнее время, но оказавшиеся на мумиях живописные портреты (их было 94) от египетских старьевщиков-перепродавцов попали в руки венскому антиквару Теодору Графту. К 1887 Теодор Граф составил большую коллекцию портретов. У него с ними познакомился известный немецкий египтолог и писатель Георг Эберс, который сразу же оценил историческую и художественную значимость фаюмских портретов. Потом к коллекции Т. Графта добавилось еще 40 портретов, найденных в 1887—1888 годы Флиндерсом Петри.

После публикации им данных о коллекции, в 1888 Фаюмский портрет вошел в мировую историю искусства.

Фаюмские портреты, как правило, исполнялись на доске, но иногда археологам попадались и портреты, написанные на холсте, а потом наклеенные на деревянную дощечку. Для этого чаще всего использовались устойчивые к гниению породы дерева — кедр, сикомора, пиния (итальянская сосна), кипарис.

Большинство фаюмских портретов (по крайней мере, самые ранние из них) выполнено в древней технике энкаустика (от греческого слова *enkaiō* — вжигаю) — то есть красками на воске. Краски обычно наносились прямо на дерево, без предварительной грунтовки. Художники использовали разной величины кисти и каустерии — разогретые металлические стержни с лопаточкой на конце (их еще называют цестром).

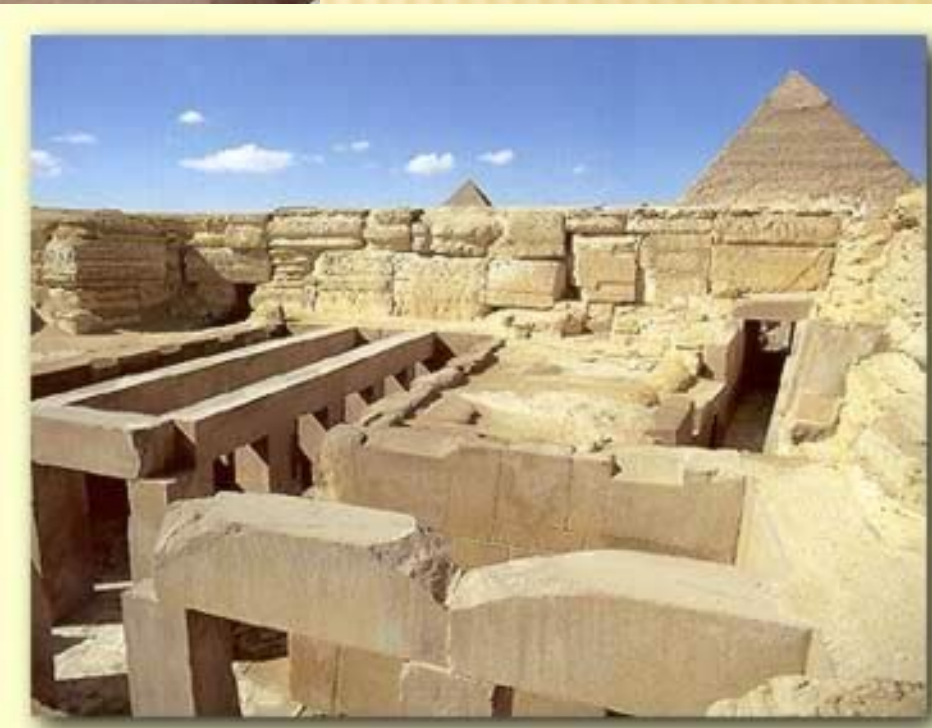
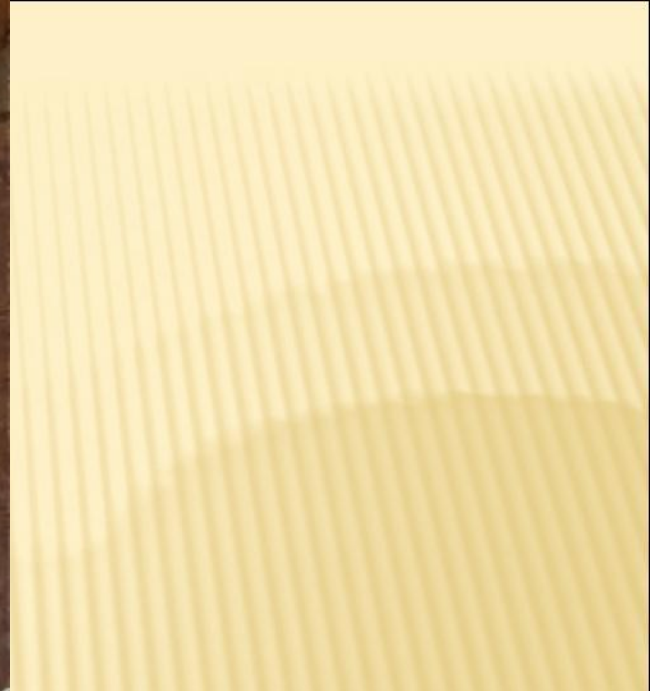
Основные районы захоронений



Абидос

Абидос, расположенный в 50 км к югу от города Сохаг, был для древних египтян тем же, что для христиан — Иерусалим или для мусульман — Мекка. Они считали, что там находится могила Осириса. После смерти от руки коварного Сета он стал богом — владыкой загробного мира.





Саккара

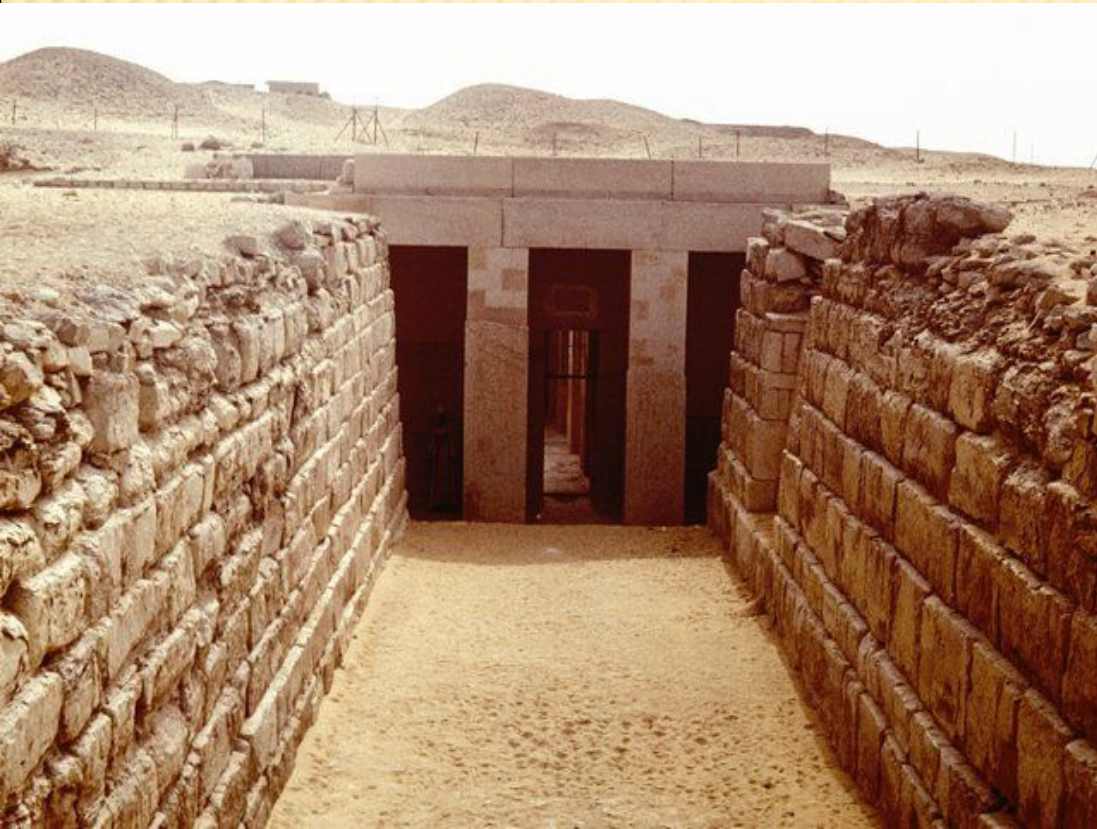
Некрополь в Саккара, протянулся на 8 км. Он является чрезвычайно значительным в историческом отношении, так как здесь представлены все основные династии: от Первой - до эпохи Птолемеев и правления персов. Покровителем этого некрополя был бог Сокар, именем которого названа эта местность и который часто изображался в зеленой одежде с головой ястреба.



В центре некрополя возвышается погребальный ансамбль Джосера — основателя III династии, огромная ступенчатая пирамида которого доминирует над всей цитаделью; ее окружают другие пирамиды и мастабы — свидетели разных эпох.



Ступенчатая пирамида Джосера в Саккаре - центр погребального комплекса. Первая гробница, для которой основным строительным материалом был камень.



Гиза

Расположен в юго-западном пригороде Каира, фактически слившемся со столицей. Там находятся три великие пирамиды - Хеопса, Хефрена и Микерина, а также Сфинкс. Пирамида Хеопса высотой 147 метров. В основании она представляет собой квадрат со сторонами 230 метров. Ее строительство было завершено около 2590 года до нашей эры.



Пирамиды Хеопса и Хефрена





Пирамида Микерина и три пирамиды цариц
(на переднем плане)

Сфинкс



Сфинкс - лев с головой человека (предположительно фараона Хефрена) - наиболее крупная монолитная скульптура в мире. Его длина - 80, высота - 20 метров.



В Древней Греции легендарное чудовище Сфинкс с телом льва, крыльями орла и головой человека ловило путешественников и загадывало им загадку. Неотгадавших ждала смерть. Разгадать загадку Сфинкса сумел один Эдип, который затем стал царем и претерпел массу страданий.

Вот эта знаменитая загадка:

Кто утром ходит на четырех ногах, днем - на двух, а вечером - на трёх?



В Древнем Египте, в городе Гизы, среди пирамид была построена статуя Сфинкса. Размеры ее огромны, а предназначение неизвестно до сих пор. Загадка египетского Сфинкса заключается в самом его существовании. Если пирамиды, согласно официальной точке зрения, служили усыпальницами фараонов, то зачем нужно было тратить столько времени, сил и средств на то, чтобы построить "бесполезного" в утилитарном смысле Сфинкса?



Гробница фараона

Вентиля

Главный коридор (галерея)

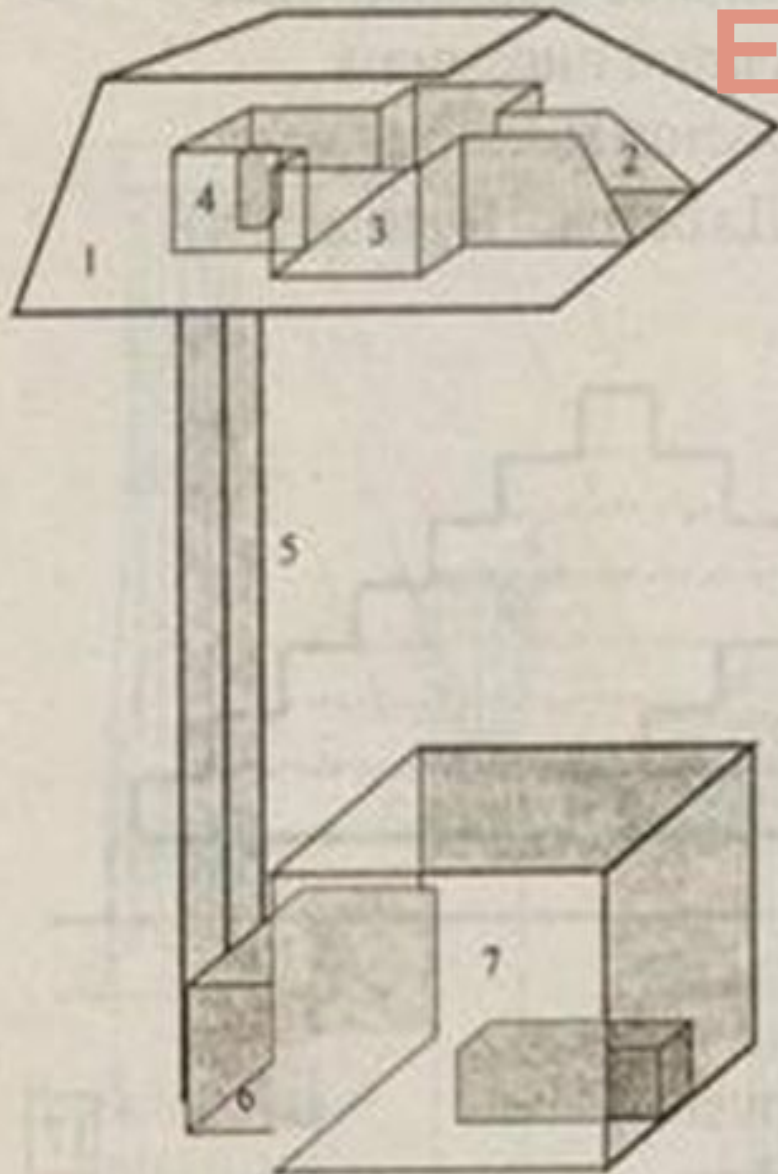
Гробница жены фараона

Шахта

Верхний проход

Нижний проход

Усыпальница в Древнем Египте



1. Мостаба или пирамида;
2. Вход в усыпальницу и коридор;
3. Молитвенное помещение с алтарём;
4. Помещение для статуи КА с отверстием в молельню на уровне глаз статуи;
5. Шахта к саркофагу;
6. Комната для запасной головы;
7. Помещение с саркофагом.



Комплекс заупокойного храма в Древнем Египте



Основные элементы заупокойного комплекса и их назначение:

- нижний храм для мумификации;
- дорога восхождения;
- комплекс гробницы (пирамида): пирамиды-спутники; верхний (заупокойный) храм; захоронения кораблей фараона.

Нижний храм
для мумификации

Нил