

Политическое развитие России при первых Романовых

1. Первые Романовы.
2. Земские соборы и Боярская дума.
3. Приказы.
4. Местное управление.
5. Соборное уложение 1649 г

Д/З: § 6, читать, вопросы 1-2, записи в тетради ,
Р/Т № 2,6

Ситуация

- В 2013 году к Михаилу Васильеву, ученику 8 класса подошли корреспонденты на улице и задали несколько вопросов в честь 400-летия династии Романовых.
- Кто был основателем династии?
- Как звали отца и деда Петра Первого? Когда они правили?

Каковы наши задачи?

Запомнить первых царей династии Романовых и выучить когда они правили?

Как управлялась Россия в это время?
Почему Земский Собор и Боярская дума потеряли власть?

Первые Романовы



Михаил Федорович



Патриарх Филарет

Михаил Федорович Романов (1613—1645).

- 1613 - Был избран на царство Земским Собором в 16 лет
- Правил сначала вместе с матерью (старица Марфа), затем с 1619 г. –с отцом (Фёдор Никитич Романов, патриарх Филарет), который получил титул соправителя
- Постоянно созывал Земский собор и Боярскую думу
- *был человеком мягким и добрым, набожным, умным*
- Часто болел
- Из-за интриг матери сначала не женился по любви (Мария Хлопова), но потом был счастлив в браке.

Алексей Михайлович



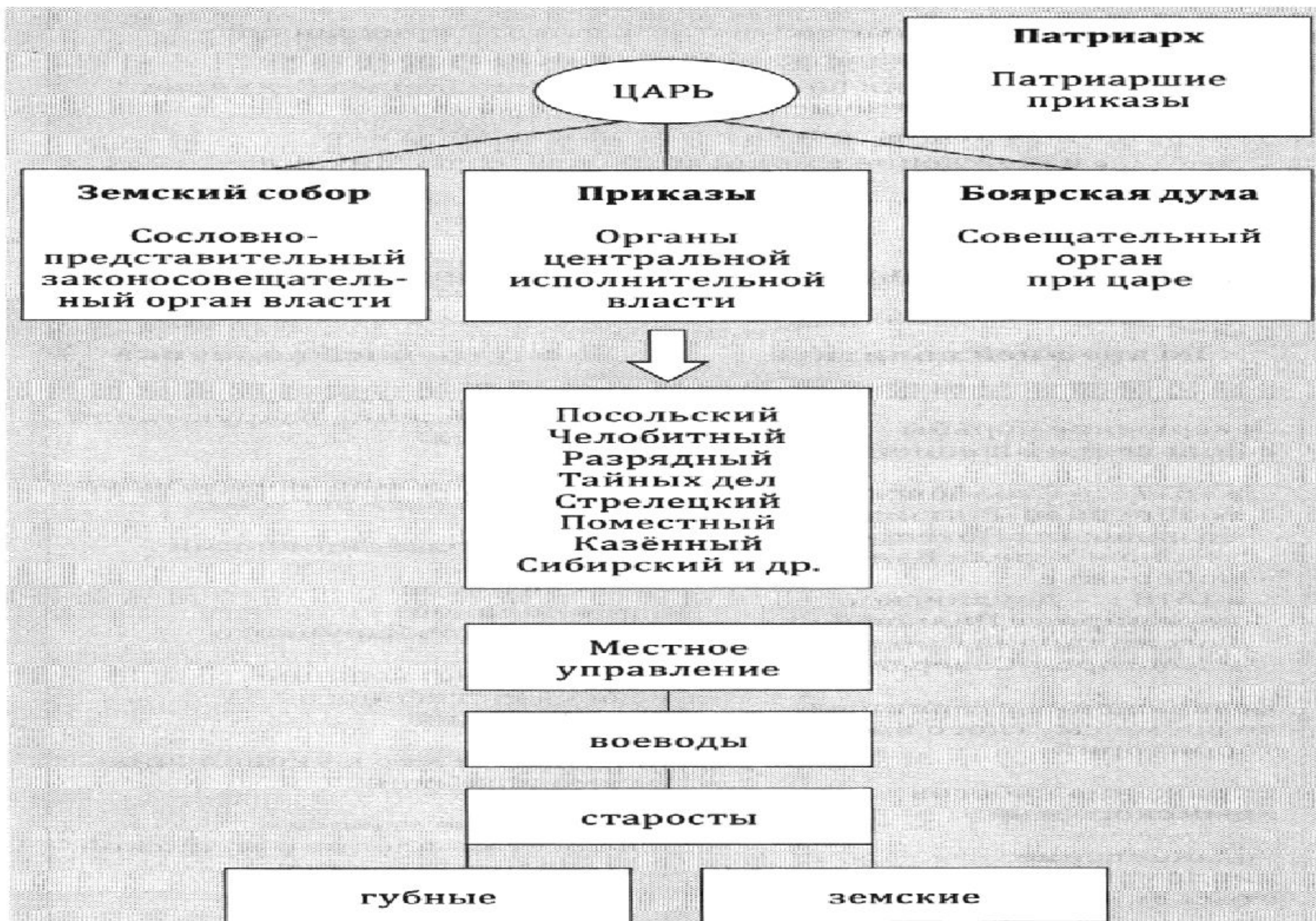
Алексей Михайлович « Тишайший» (1645—1676)

- *Править его готовили заранее: в пять лет стали учить читать, а в семь лет — писать*
- *обучением ведал боярин Морозов («западник XVII*
- *был человеком набожным, добрым и благожелательным*
- *в нужном момент проявлял решимость, волю, жесткость*

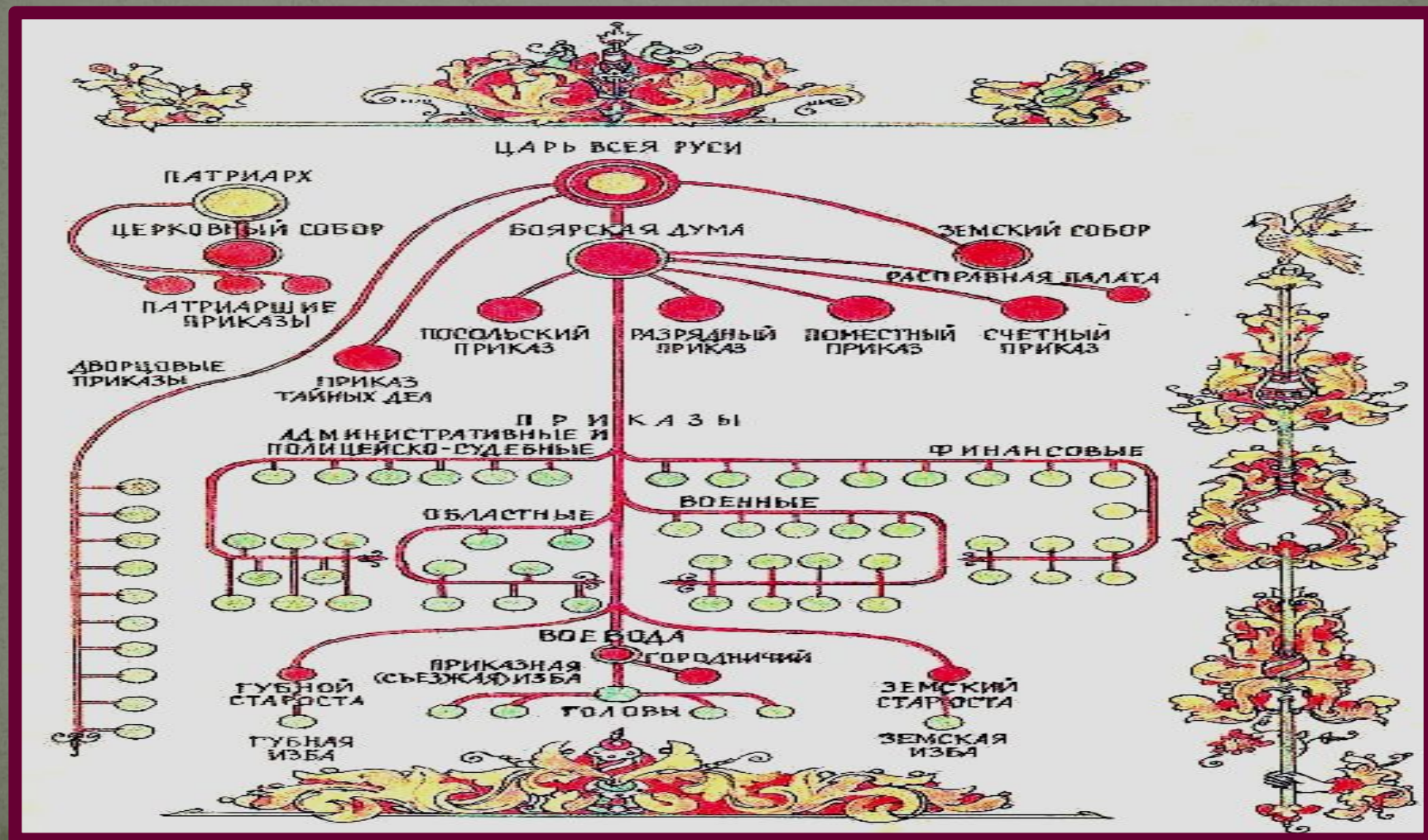
ДЕТИ АЛЕКСЕЯ МИХАЙЛОВИЧА

- **От первого брака (с Марией Милославской)** у Алексея родилось 13 детей, в том числе сыновья **Федор** и **Иван**, а также дочь **Софья**.
- После смерти первой жены царь женился второй раз на **Наталии Нарышкиной**. В этом браке у царя появился сын **Петр** (**будущий Петр Великий**). Именно между детьми от первого и второго брака разгорелась борьба за власть после смерти Алексея Михайловича и кратковременного правления его старшего сына Федора (1676—1682).

СИСТЕМА ГОСУДАРСТВЕННОГО УПРАВЛЕНИЯ в XVII в.



Органы государственной власти



Земский собор



ЗЕМСКИЙ СОБОР

С. 50 ОСНОВНЫЕ ЧЕРТЫ



- **главную роль играли дворяне и горожане** (посадское населения), а не бояре, как раньше
- **Всё больше представлены** низшие сословия.
- **депутаты получали** от своих сословий «**наказы**», чтобы отстаивать их перед царем.
- **Часто работает при Михаиле.** Затем теряет свою роль (последний – 1653)

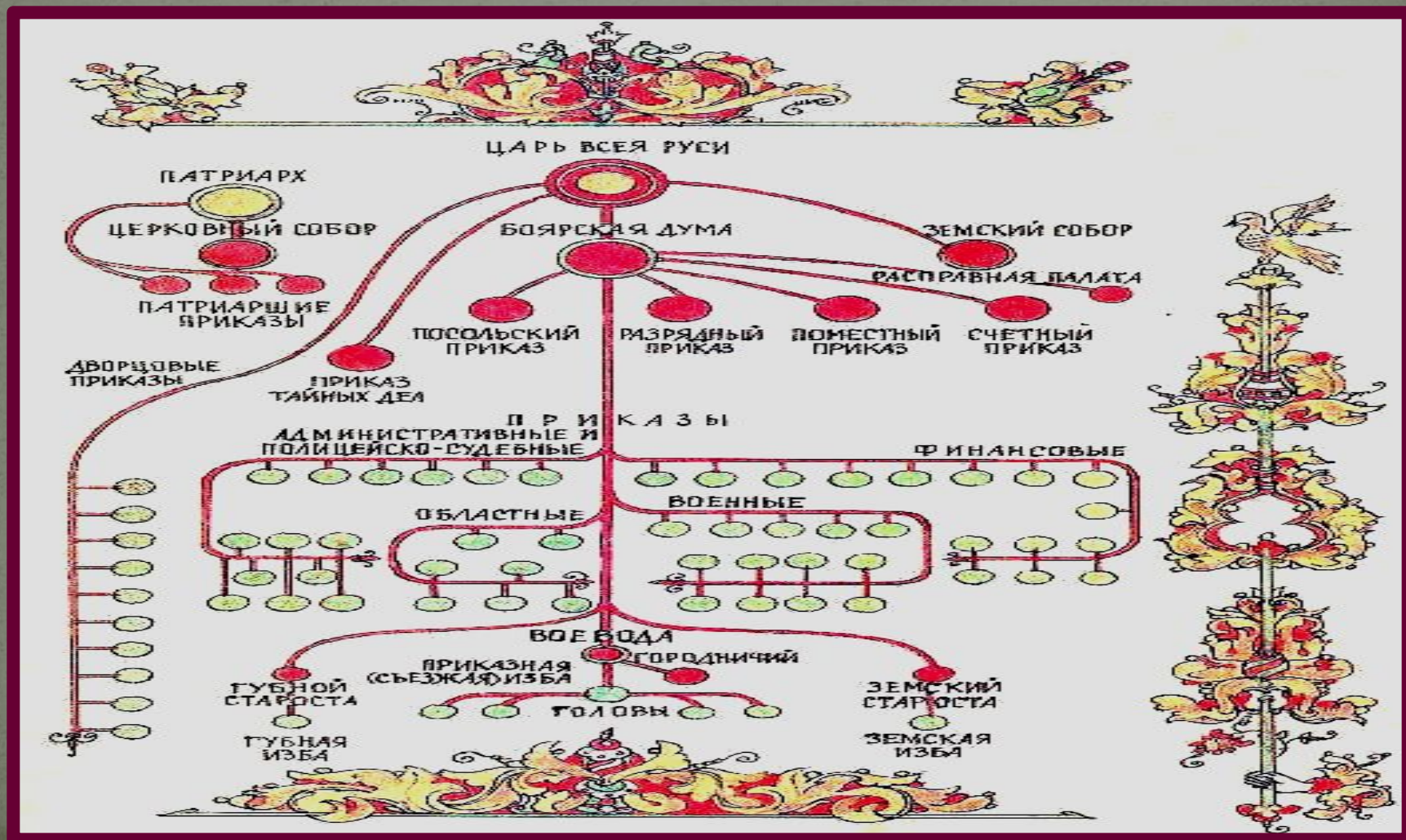
Боярская дума



БОЯРСКАЯ ДУМА СТР 50-51 – основные черты

- **решала важные вопросы — войны и мира,** утверждала законы, налоги
- **Росла её численность** (от 20-30 до 100 к концу века), стала **неудобной и громоздкой**
- *Постепенно, власть переходит к **ближней думе*** («малая», «тайная) – группа из наиболее доверенных лиц царя а Б. Д. утрачивает свою роль

Органы государственной власти



Приказная изба





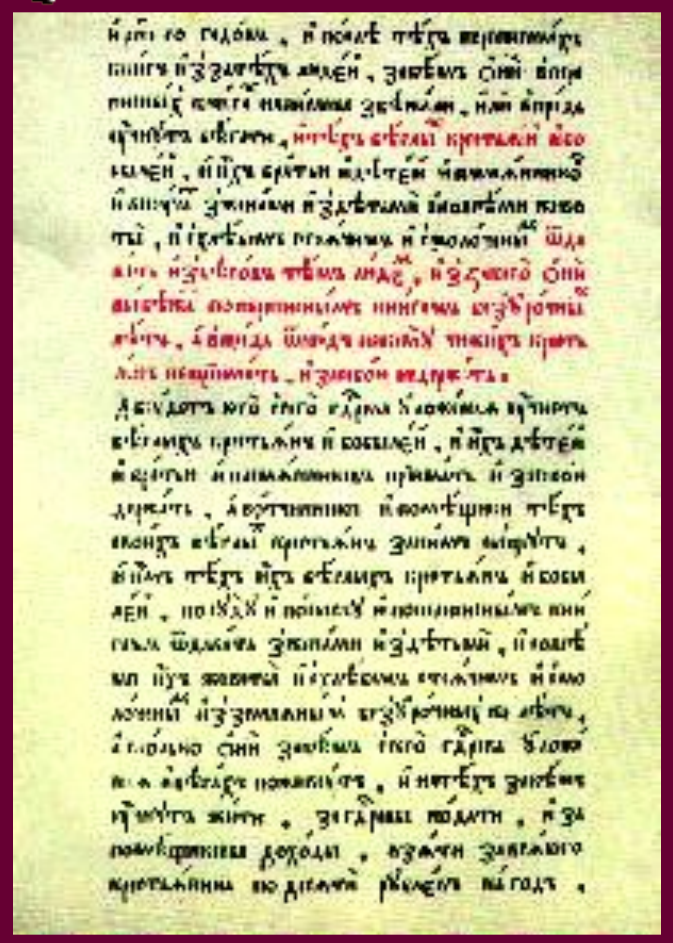
Административное деление



Административное деление



Запишите дату:



1649 год –
Соборное
уложение
(свод
законов).

УСИЛИВАЛАСЬ ИЛИ СНИЖАЛАСЬ

- Власть царя
- Роль сословно-представительных учреждений;
- Государственный аппарат;

УЛУЧШАЛОСЬ ИЛИ УХУДЩАЛОСЬ:

- ПОЛОЖЕНИЕ ДВОРЯН И БОЯР
- ПОЛОЖЕНИЕ КРЕСТЬЯН