

**Лицей Ивацевичского района**



**Положение Западной Беларуси в  
составе Польши (1921-1939 гг.)**



**История Беларуси**

**Билет 7**

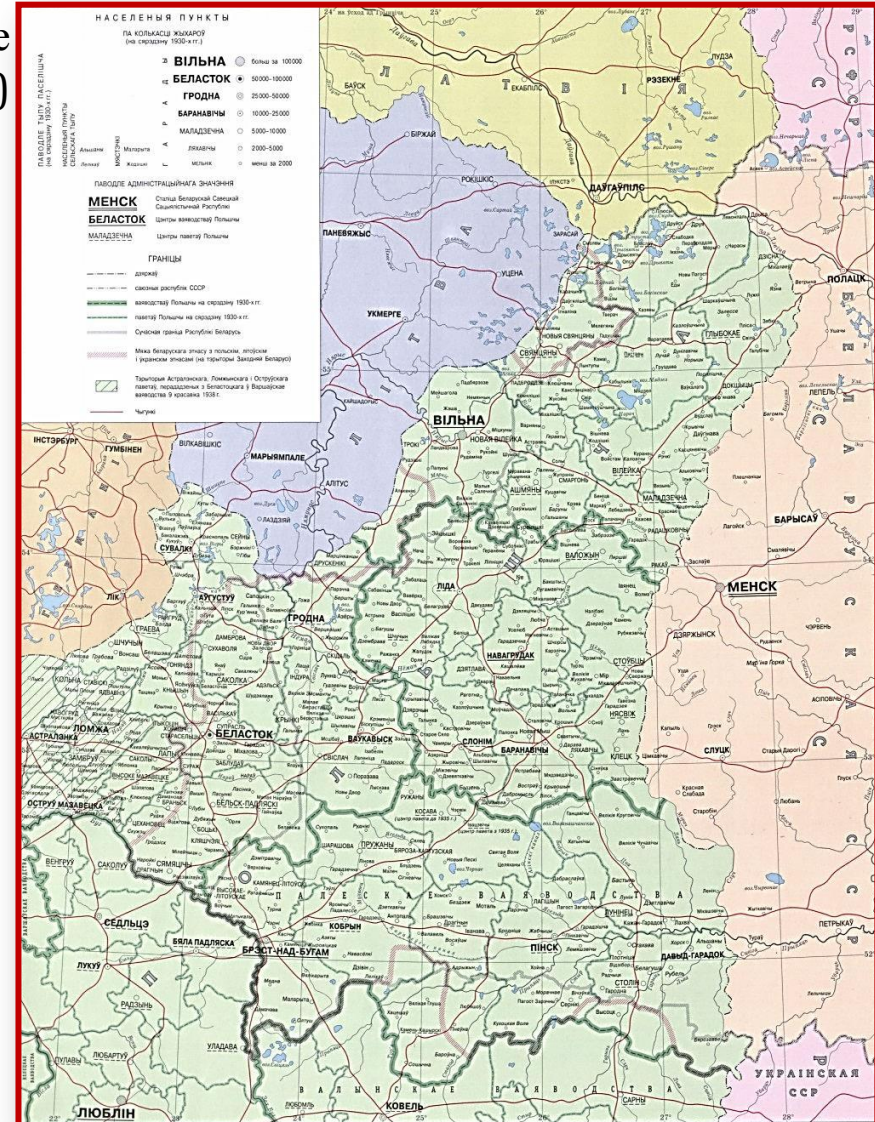
**Ситник П.В.**

- 
- 
- Политические и социально-экономические условия жизни белорусского населения
  - Основные направления национально-освободительного движения в Западной Беларуси. Деятельность политических партий и организаций
  - Состояние культуры в Западной Беларуси

# Политические и социально-экономические условия жизни белорусского населения

## Административно-территориальное деление Западной Беларуси. (1931-1939)

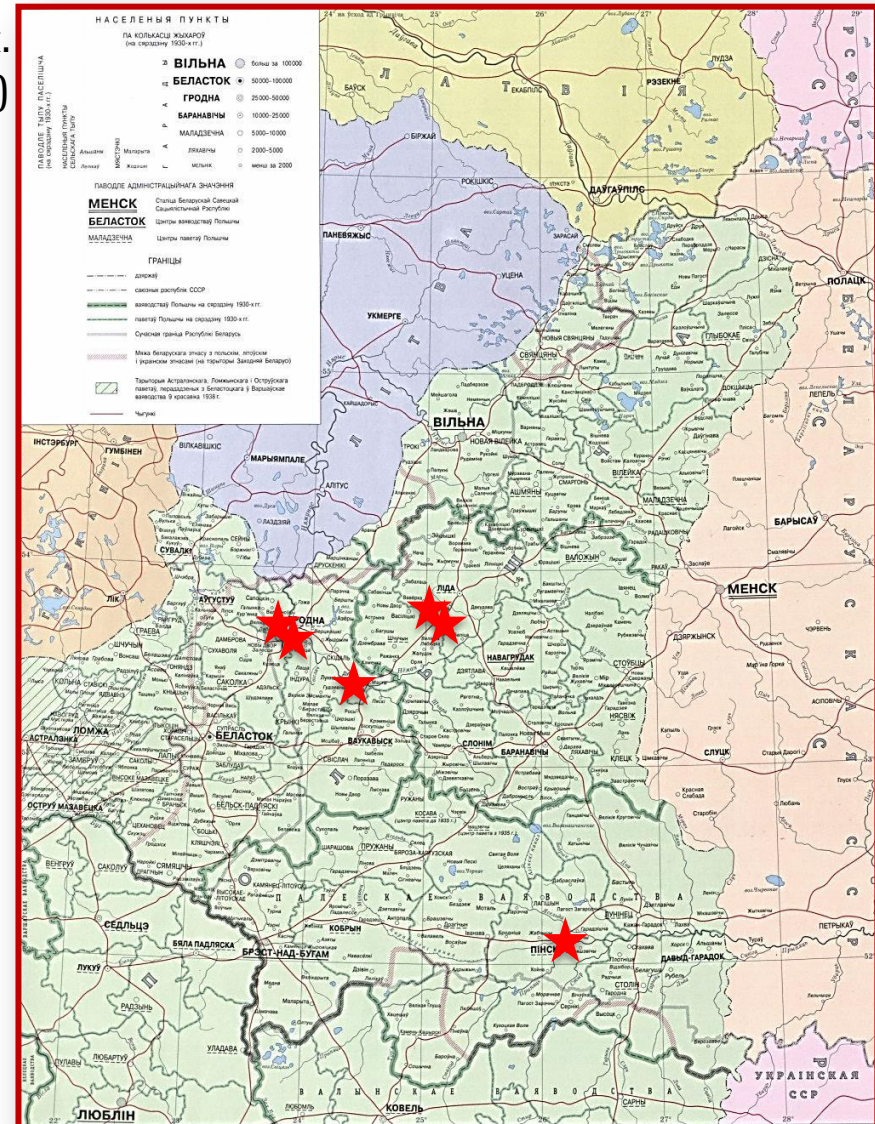
По Рижскому мирному договору от 18 марта 1921 г. западнобелорусские земли вошли в состав Польши. Их разделили на Полеское, Новогрудское, Виленское и Белостокское воеводства. Польские власти не признавали термин «Западная Беларусь» и в официальных документах называли Западную Беларусь «восточными кресами (окраинами)».



# Политические и социально-экономические условия жизни белорусского населения

## Промышленность Западной Беларуси. (1928-1939)

Среди промышленных предприятий Западной Беларуси преобладали пищевые и деревообрабатывающие, большинство из них были мелкими. В 1928 г. действовало около 3 тыс. предприятий. Наиболее крупными предприятиями были: спичечная фабрика «Прогресс-Вулкан» в Пинске, табачная и фанерная в Гродно, фанерная в Мостах, стеклозавод «Неман» в Лидском уезде и фабрика резиновых изделий в Лиде.



# Политические и социально-экономические условия жизни белорусского населения

Президент Польши  
Игнаций Мостицкий  
посещает стекольный завод  
«Неман» около Лиды.  
Октябрь 1929 г.



Западная Беларусь являлась аграрным придатком промышленных районов Польши, рынком сбыта продукции, источником дешёвого сырья и рабочей силы. Царила безработица. В 1936 г. в Западной Беларуси насчитывалось более 25 тыс. безработных. Рабочий день на предприятиях достигал 10-12 часов и более, заработная плата была ниже, чем в исконной Польше.

# Политические и социально-экономические условия жизни белорусского населения



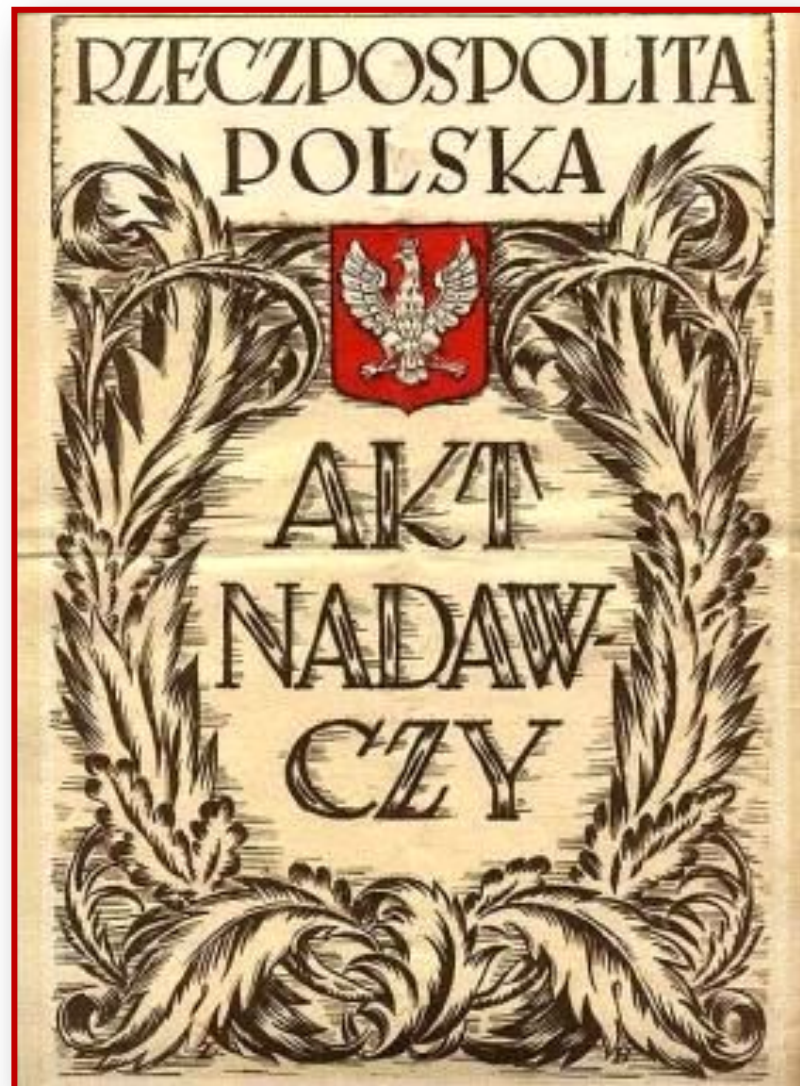
Антинемецкая манифестация в Лиде. На стене здания - рекламный щит шведской центрифуги «Альфа-Лаваль».

На территории Западной Беларуси господствовал иностранный капитал. В 1922 г. польское правительство продало английским и французским предпринимателям право на вырубку деревьев Беловежской пуши и других лесных массивов. Табачное производство было передано в аренду итальянским, а спичечное - шведским предпринимателям.

# Политические и социально-экономические условия жизни белорусского населения

Обложка акта о наделении землёй

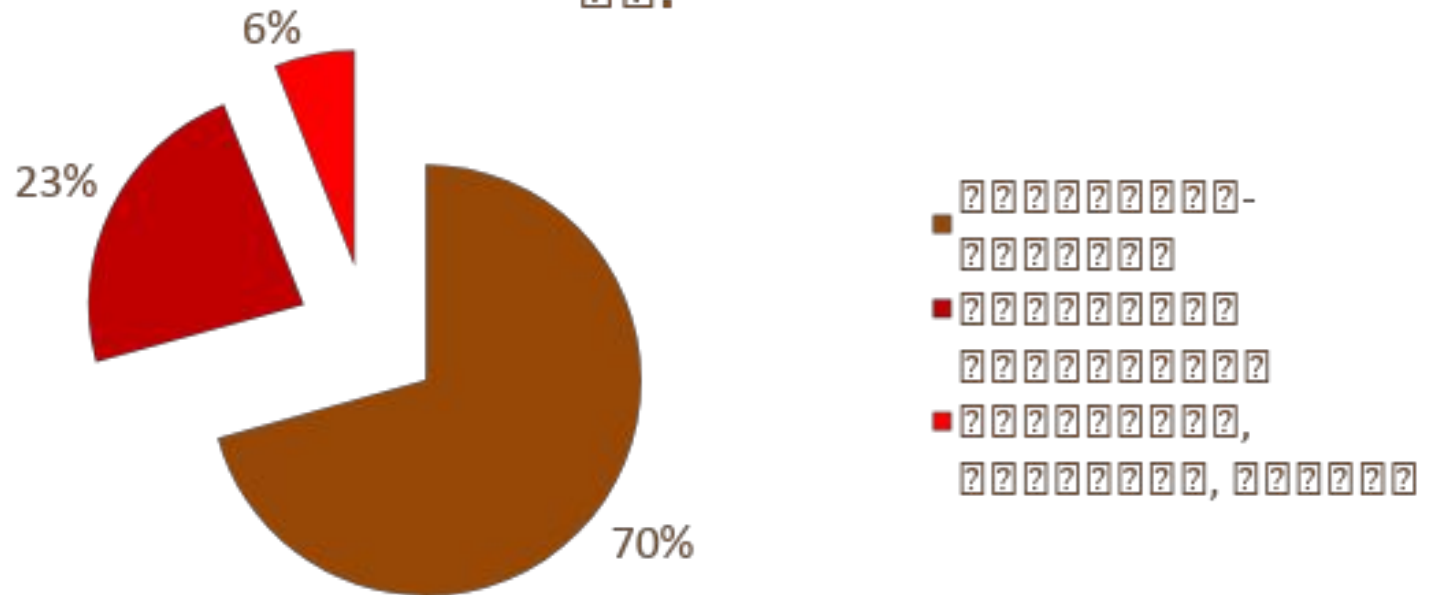
Более 80% населения Западной Беларуси занималось сельским хозяйством. Около половины земельного фонда принадлежало помещикам или другим крупным собственникам, составлявшим менее 1% жителей сельской местности. Много земли принадлежало католической церкви. За заслугу в польско-советской войне 1919 -1920 гг. польские власти раздавали западнобелорусские земли бывшим офицерам и чиновникам. Новых колонистов называли осадниками. Они были хорошо организованы, вооружены и выполняли полицейские функции по отношению к местному населению. На территории Западной Беларуси было расселено на хутора около 10 тыс. осадников.



# Политические и социально-экономические условия жизни белорусского населения



Второй этап реформы аграрного сектора в Беларуси начался в 1930-е гг. В этот период в стране проводилась политика коллективизации сельского хозяйства. В результате к началу 1930-х годов в Беларуси было создано около 10 тысяч колхозов. В этот период в стране проводилась политика коллективизации сельского хозяйства. В результате к началу 1930-х годов в Беларуси было создано около 10 тысяч колхозов.



Крестьяне Западной Беларуси страдали от малоземелья и безземелья, налогового притеснения и чиновничьего произвола. Безземельных крестьян (батраков) в Западной Беларуси насчитывалось около 70 тыс. человек. В поисках работы и средств к существованию обедневшие крестьяне уезжали в страны Западной Европы, Северной и Южной Америки.



# Политические и социально-экономические условия жизни белорусского населения

Остатки феодальных отношений в западнобелорусской деревне

Аренда земли за отработку или за часть урожая

Отработки за право пользования пастбищем

Заготовки дров за долги богатым

Натуральная плата за труд

Наличие сервитутов (совместное пользование крестьян и помещиков выгонами, сенокосами, пастбищами и другими угодьями)

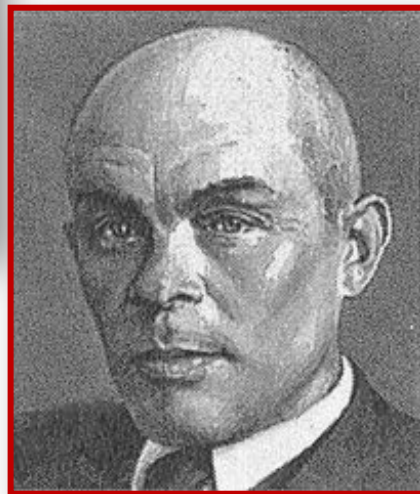
В деревне существовали остатки феодальных отношений. Помещики беспощадно эксплуатировали безземельных крестьян.

# Основные направления национально-освободительного движения в Западной Беларуси



К.Орловский

С.Ваупшасов



В.Корж



А.Рабцевич



Тяжёлое положение трудящихся толкало их на борьбу за социальное и национальное освобождение. В 1921-1925 гг. эта борьба приобрела характер партизанской войны. Партизаны сжигали имения помещиков, усадьбы осадников и чиновников, нападали на полицейские участки. Наиболее известными организаторами партизанской борьбы на территории Западной Беларуси были коммунисты К.Орловский, С.Ваупшасов, В.Корж, А.Рабцевич.

# Деятельность политических партий и организаций

## Политические партии и организации Западной Беларуси

КПЗБ (Коммунистическая партия Западной Беларуси)

Боролась против подчинения края иностранному капиталу, за самоопределение Западной Беларуси и её воссоединение с БССР, за демократические права и 8-часовой рабочий день, конфискацию помещичьих земель и раздел их без выкупа между крестьянами, упразднение осадничества, за школу на родном языке, установление рабоче-крестьянской власти

Посольский клуб «Змаганне»

Легальная депутатская фракция в польском сейме, борющаяся за интересы западнобелорусских крестьян и рабочих

БКРГ (Белорусская крестьянско-рабочая громада)

Массовая легальная революционно-демократическая организация (создана в 1925 г.). Боролась за самоопределение Западной Беларуси, создание крестьянско-рабочего правительства, передачу земли крестьянам без выкупа, ликвидацию осадничества, отделение церкви от государства, организацию школ на родном языке

Руководителями национально-освободительной борьбы являлись Коммунистическая партия Западной Беларуси (КПЗБ), созданная в 1923 г., другие партии и организации.

# Деятельность политических партий и организаций



Плакат посольского клуба «Змаганне». 1930 г.



Символ МОПРа.  
1932 г.



Правление ТБШ.  
1936 г.

Активное участие в национально-освободительной борьбе принимали Коммунистический Союз Молодёжи Западной Беларуси (КСМЗБ), Международная организация помощи революционерам Западной Беларуси (МОПР), Товарищество белорусской школы (ТБШ) и другие организации.

# Основные направления национально-освободительного движения в Западной Беларуси

Ю.Пилсудский

В мае 1926 г. в Польше произошёл государственный переворот, в результате которого была установлена диктатура во главе с маршалом Ю. Пилсудским. Диктаторский режим проводил так называемую «политику санации» (оздоровления). Она включала комплекс мер в экономической, политической и социальной сферах жизни польского общества.



# Основные направления национально-освободительного движения в Западной Беларуси

## Аграрные преобразования польского правительства в западнобелорусской деревне

Парцелляция

Камасация

Ликвидация сервитутов

Свободная продажа через земельный банк небольших участков помещичьей и государственной земли (парцелл), главным образом, лицам польской национальности

Добровольное и принудительное выселение крестьян на хутора

# Основные направления национально-освободительного движения в Западной Беларуси

Эмблема Генштаба  
Войска Польского



Тяжёлое социальное и экономическое положение дополнялось полицейским террором. По всей территории «восточных кресов» зверствовали карательные экспедиции, называвшиеся пацификацией («утихомириванием»). Во время пацификаций полицейские разрушали жильё крестьян, уничтожали их имущество, устраивали массовое избиение населения. Жителям деревень запрещалось зажигать свет вечером, собираться группами, ходить в другие деревни. Ведущая роль в проведении террора принадлежала тайной политической полиции - дефензиве. Она широко использовала методы провокаций, клеветы, запугивания и физических пыток.

# Основные направления национально-освободительного движения в Западной Беларуси

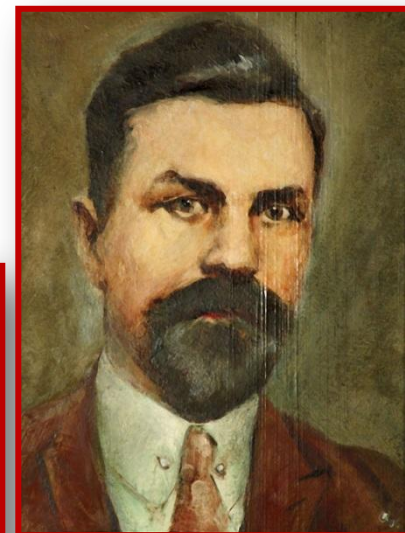
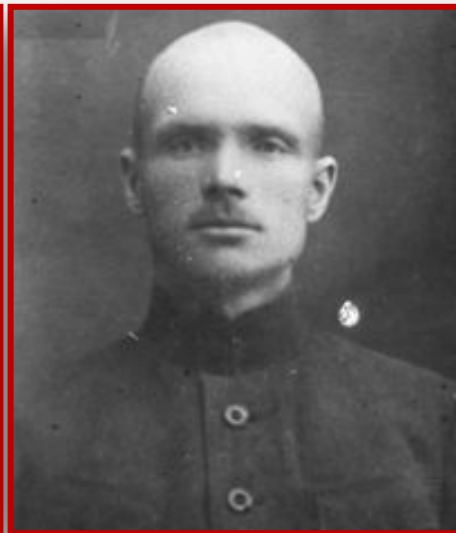


Б.Тарашкевич

С.Рак-Михайловский



П.Волошин



П.Метла

Напуганное размахом национально-освободительной борьбы правительство Польши в январе 1927 г. разгромило Белорусскую крестьянско-рабочую громаду. 490 её руководителей и активистов были привлечены к судебной ответственности и посажены в тюрьмы. Среди осуждённых были руководители Громады - Б.Тарашкевич, С.Рак-Михайловский, П.Волошин и М.Метла.



# Основные направления национально-освободительного движения в Западной Беларуси

Памятник в честь  
демонстрации 1927 г. в  
г. Коссово



Тех, кто выступал в защиту руководителей и активистов Белорусской крестьянско-рабочей громады польские власти жестоко карали. Под таким предлогом в 1927 г. польские власти расстреляли демонстрацию трудящихся местечка Коссово Полесского воеводства. Убитых и раненых насчитывалось несколько десятков. Похороны убитых вылились в манифестацию протеста против зверств полиции и ненавистного режима Ю.Пилсудского.



# Деятельность политических партий и организаций



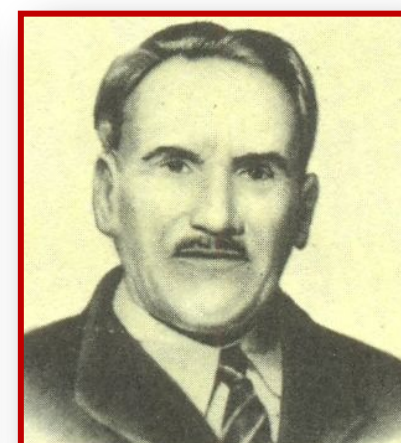
И.Логинович



А.Славинский



В.Хоружая



Н.Орехво



С.Притыцкий



В.Царюк

Ведущая роль в организации борьбы трудящихся Западной Беларуси по-прежнему принадлежала КПЗБ. Она воспитала крупных организаторов революционного движения, среди которых И.Логинович, А.Славинский, В.Хоружая, Н.Орехво, С.Притыцкий, В.Царюк и др.

# Деятельность политических партий и организаций

## Антисоветские партии и организации на территории Западной Беларуси

**БХД**  
Белорусская  
христианская  
демократия

**БКС**  
Белорусский  
крестьянский союз

**Центросоюз**  
Центральный союз  
культурных и  
хозяйственных  
организаций

На территории Западной Беларуси действовали также другие партии и организации, которые негативно относились к СССР, выступали против революционного движения трудящихся, а некоторые из них поддерживали политику польских властей.

# Основные направления национально-освободительного движения в Западной Беларуси

Помещение лагерной администрации и памятный обелиск на месте концлагеря «Берёза-Картузская»

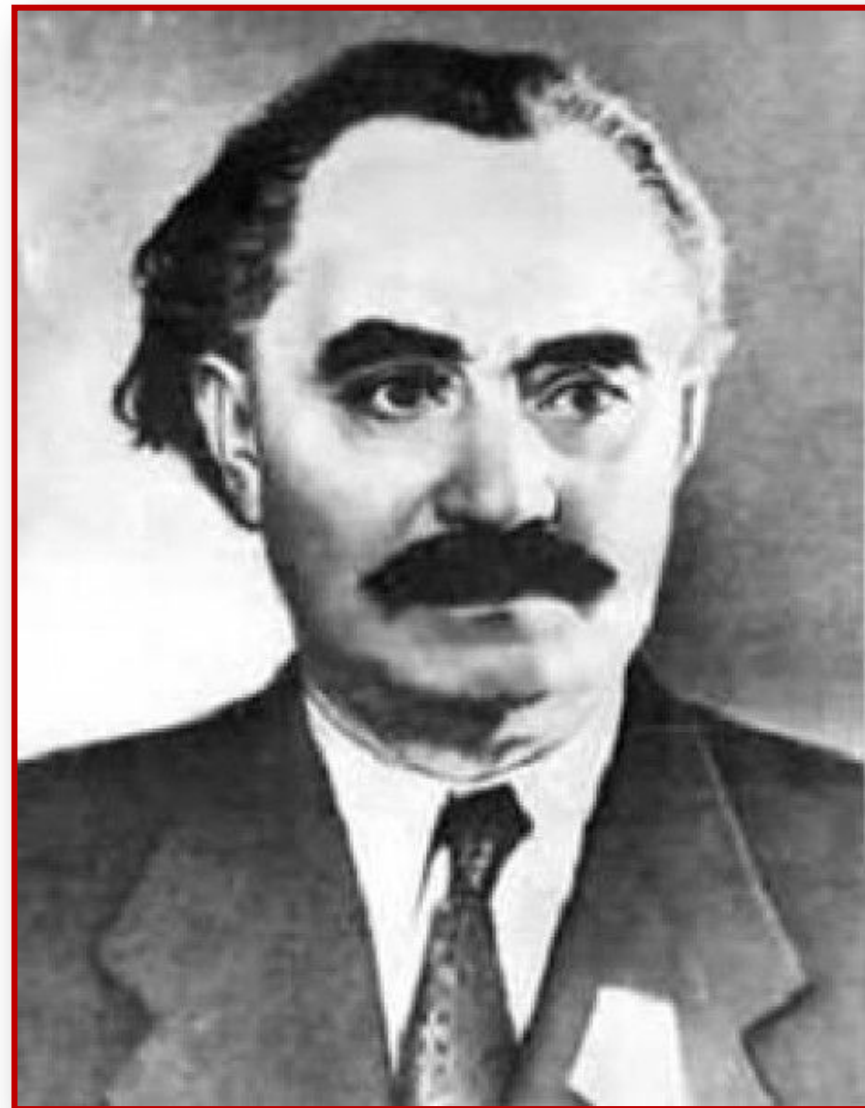


Приход к власти в Германии А.Гитлера, принятие в Польше в 1935 г. новой конституции, ликвидация остатков демократических свобод, заточение в тюрьмах и концентрационном лагере Берёза-Картузская тысяч коммунистов и других противников диктаторского режима Ю.Пилсудского коренным образом изменили политическую ситуацию. Многие политические партии и организации стран Европы, в т.ч. Западной Беларуси и Польши, стали на путь создания единого народного антифашистского фронта против угрозы фашизма и войны.

# Основные направления национально-освободительного движения в Западной Беларуси

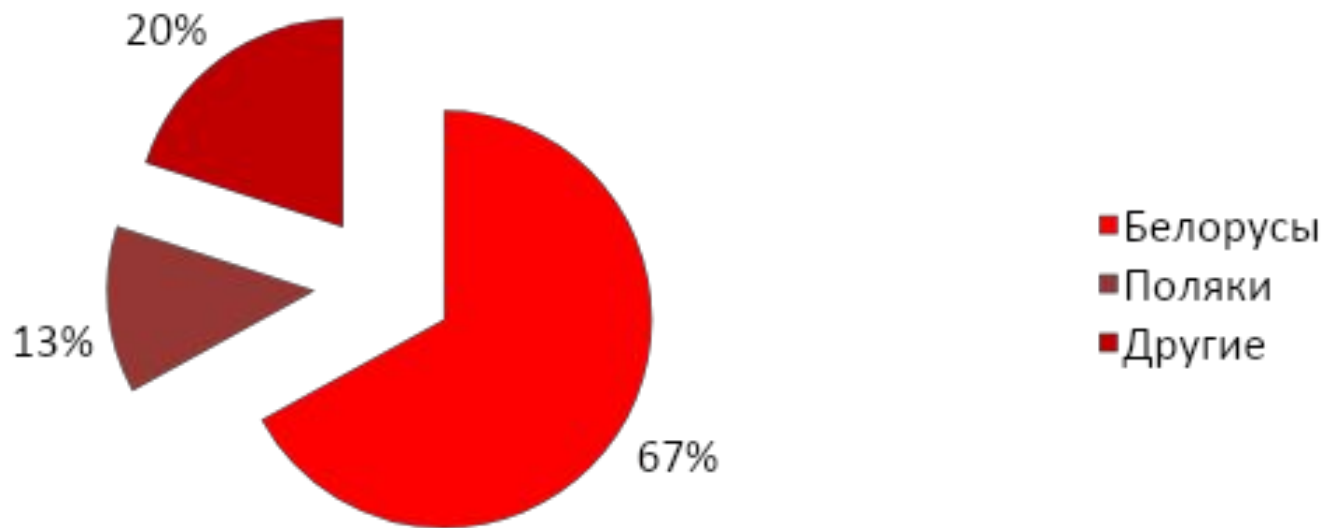
Г.Димитров, генеральный секретарь  
Коминтерна в 1935-1943 гг.

Вместе с тем на развитие национально-освободительного и революционного движения отрицательно повлияли необоснованный роспуск в августе 1938 г. Коминтерном Коммунистической партии Польши и её составной части - Коммунистической партии Западной Беларуси, а также казнь советскими властями многих руководителей Компартии Западной Беларуси как «агентов польской дефензивы». Обвинения против них были лживыми. Доброе имя КПЗБ, её руководителей и деятелей было восстановлено в 1956 г.



# Состояние культуры в Западной Беларуси

## Национальный состав населения Новогрудского, Полесского и Виленского воеводств

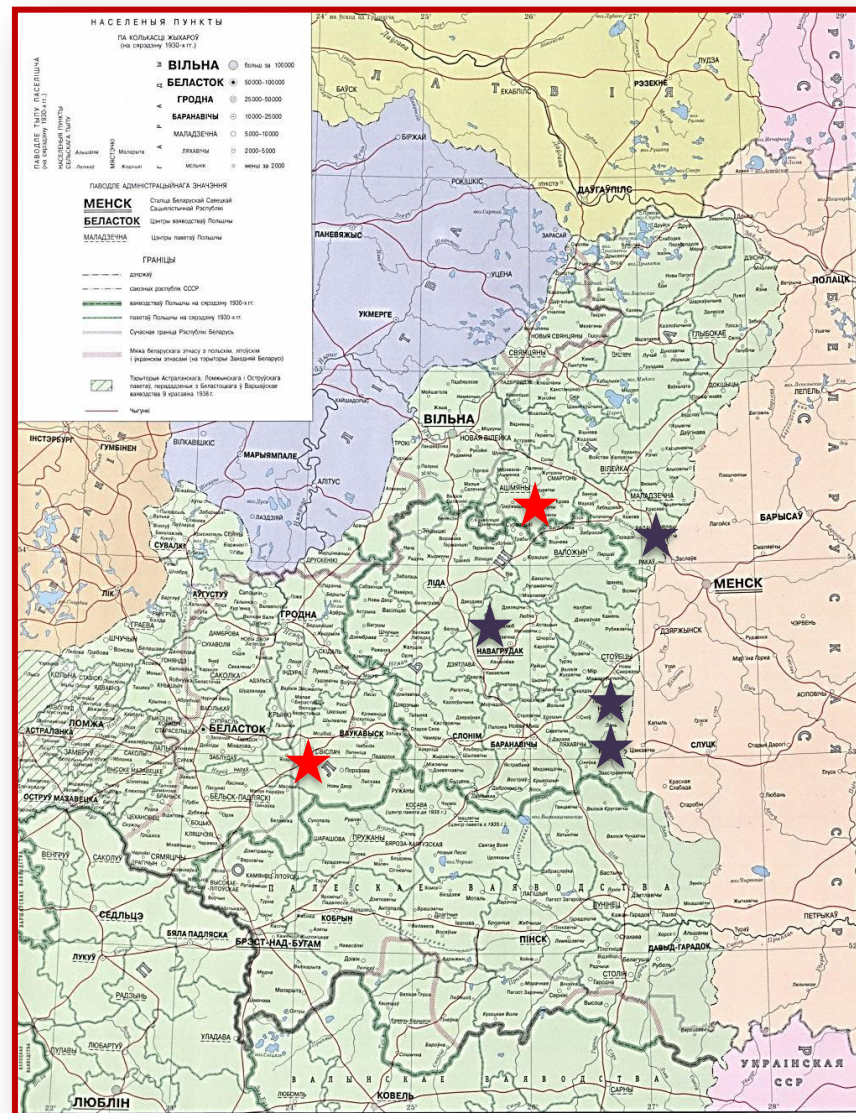


Польские власти не признавали белорусскую нацию и пытались искоренить национальное самосознание белорусов и ополячить их. Статистические сведения о национальном составе населения Западной Беларуси фальсифицировались, к полякам относили почти всех белорусов-католиков и многих православных. На самом же деле в Новогрудском, Полесском и Виленском воеводствах белорусов было 67%, а не 22,5%, как утверждала официальная польская статистика, поляков - соответственно 12-13%, а не 42%.

# Состояние культуры в Западной Беларуси

Белорусские учебные заведения  
Западной Беларуси в первой половине  
1930-х гг.

До захвата Польшей Западной  
Беларуси здесь работало 359  
белорусских школ, учительские  
семинарии в Свислочи и Бору-  
нах, белорусские гимназии в  
Новогрудке, Несвиже, Клецке и  
Радосковичах. В 1938/1939 уч. г.  
в Западной Беларуси не оста-лось  
ни одного белорусского учебного  
заведения. Но и поль-ских школ  
было недостаточно. Около 13%  
детей школьного возраста нигде  
не учились, 43% населения в  
возрасте свыше 10 лет было  
неграмотным. Интел-лигенции из  
коренных белору-сов  
насчитывалось совсем ма-ло.







# Состояние культуры в Западной Беларуси

Кружок Товарищества белорусской школы в Мире. 1930 г.



Важную роль в жизни Западной Беларуси в 1920-1930-е гг. сыграло Товарищество белорусской школы (ТБШ) – массовая культурно-просветительская организация, созданная в 1921 г. В начале 1930-х гг. ТБШ насчитывало около 500 кружков и 30 тыс. активистов. Товарищество боролось за грамотность населения, за открытие новых и сохранение существовавших белорусских школ, создавало клубы, библиотеки, избы-читальни, организовывало художественную самодеятельность, народные хоры, издавало учебники, песенники. Активно работали среди населения драматические кружки, созданные местными отделами ТБШ. В 1937 г. деятельность Товарищества белорусской школы была запрещена.

# Состояние культуры в Западной Беларуси



В.Ластовский



ИЛуцкевич



АЛуцкевич

В тяжёлых условиях национального гнёта развивалась западнобелорусская культура. В г. Вильно работало Белорусское научное товарищество. У его истоков стояли В.Ластовский, братья Иван и Антон Луцкевичи. Члены товарищества переводили на белорусский язык педагогическую и художественную литературу, выступали с докладами и сообщениями по истории, литературе, этнографии и фольклору Беларуси. При товариществе находился белорусский историко-этнографический музей и белорусский архив. Библиотека музея насчитывала более 14 тыс. томов книг и документов.

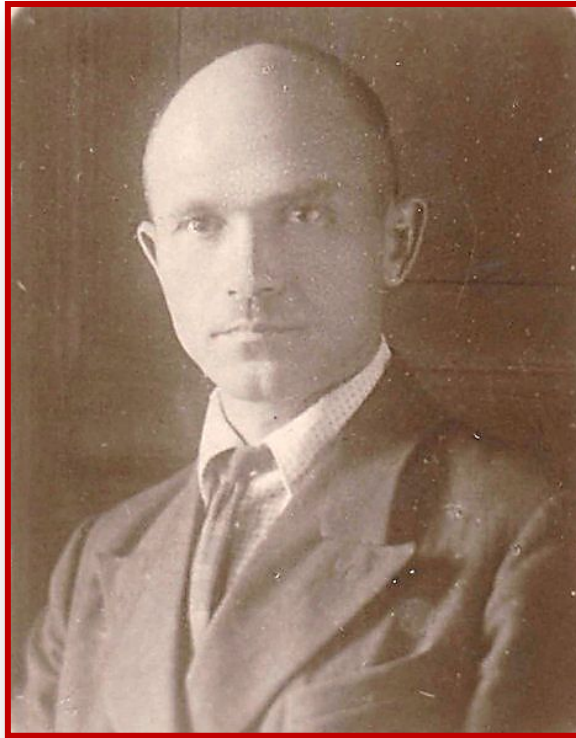
# Состояние культуры в Западной Беларуси

Не одно поколение западнобелорусской молодёжи пользовалось учебниками и учебными пособиями, созданными Б.Тарашкевичем, М.Горецким, И.Дворчаниным и другими авторами. Б.Тарашкевич был не только выдающимся общественно-политическим деятелем Западной Беларуси, но и учёным-языковедом и литературоведом, педагогом, публицистом и переводчиком. Он стал одним из руководителей и основателей Товарищества белорусской школы. В 1922 г. избран послом сейма Польши, возглавил в нём посольский клуб «Змаганне». В 1925 г. стал одним из основателей Бело-русской крестьянско-рабочей громады. Дважды польскими властями был осуждён к лишению свободы. С 1933 г. в результате обмена политзаключёнными жил в СССР. В 1938 г. был необоснованно осуждён к высшей мере наказания и расстрелян. Реабилитирован в 1957 г.

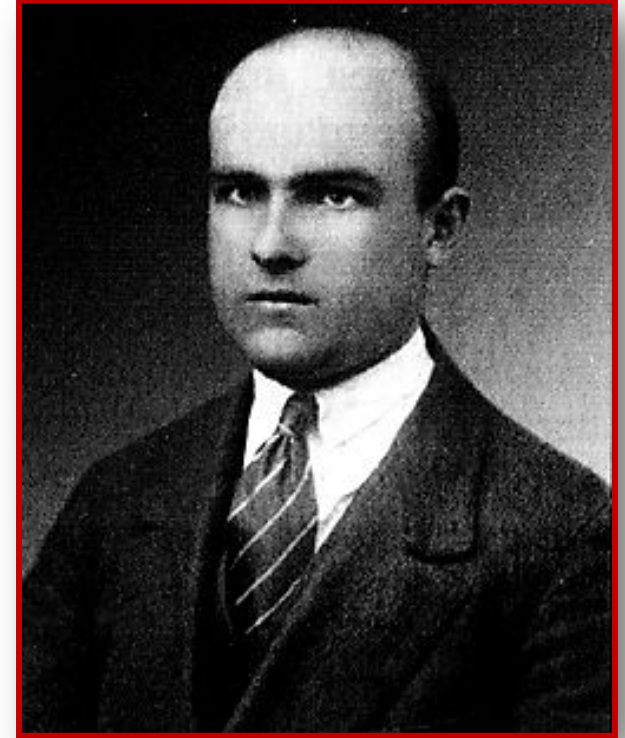


Б.Тарашкевич

# Состояние культуры в Западной Беларуси



М.Горецкий



И.Дворчанин

М.Горецкий в 1920-1922 гг. выпустил в свет «Историю белорусской литературы» и «Хрестоматию белорусской литературы: XI век - 1905 год», а И. Дворчанин в 1927 г. издал «Хрестоматию новой белорусской литературы (от 1905 года)». Эти книги, как и «Белорусская грамматика для школ» Б. Тарашкевича, широко использовались в белорусских гимназиях и других учебных заведениях.

# Состояние культуры в Западной Беларуси



М.Танк



П.Пестрак

Подъём национально-освободительного движения в Западной Беларуси вызвал активизацию литературной жизни. Судьба и духовный мир западнобелорусских трудящихся, богатство родной природы раскрыл М. Танк в гражданской и пейзажной лирике, юмористических и сатирических стихах, балладах, песнях, сказках, героико-романтических поэмах «Нарочь», «Калиновский», «Журавинный цвет» и др. Главная тема поэзии П.Пестрака, печатающегося с 1926 г. - борьба западнобелорусских трудящихся за своё социальное и национальное освобождение.

# Состояние культуры в Западной Беларуси



В.Тавлай

М.Машара



И.Логинович



Стихи М.Василька «В бой на оккупанта», «Как я пана перенёс» и другие, а также поэма В.Тавлая «Непобедимые» призывали к мужеству в борьбе с польскими панами. Протест против социального и национального гнё-та, вера в творческие силы народа отражал М.Машара в поэмах «Свадь-ба», «Смерть Кастуся Калиновского», «Мамкина горка», пьесах «Вот тут и пойми...», «Чёрт из подпечья», «Лёгкий хлеб», а также в многочислен-ных сборниках стихов. Политической остротой и научной точностью выделялись публицистические статьи секретаря ЦК КПЗБ И.Логино-вича.

# Состояние культуры в Западной Беларуси



П.Сергиевич

Кастусь Калиновский среди  
повстанцев 1863 г.  
Худ. П.Сергиевич



В западнобелорусском изобразительном искусстве отражалась жизнь крестьян, историческое прошлое родной земли, деятельность её выдающихся сыновей, красота белорусской природы и другие темы. Художник П. Сергиевич жизни крестьян Западной Беларуси посвятил полотна «За прялкой», «Свадьба на Беларуси», «Залёты», «Пахарь», «Кузнец подковы-ваёт лошадь» и др. Историческое прошлое отображено им на картинах «Всеслав Полоцкий», «Кастусь Калиновский среди повстанцев 1863 г.», «Скорина в типографии» и др. П.Сергиевич является автором многочисленных портретов – «Портрет матери», «Белорусская учительница», «Григорий Ширма», «Девочка в синем сарафане» и др.



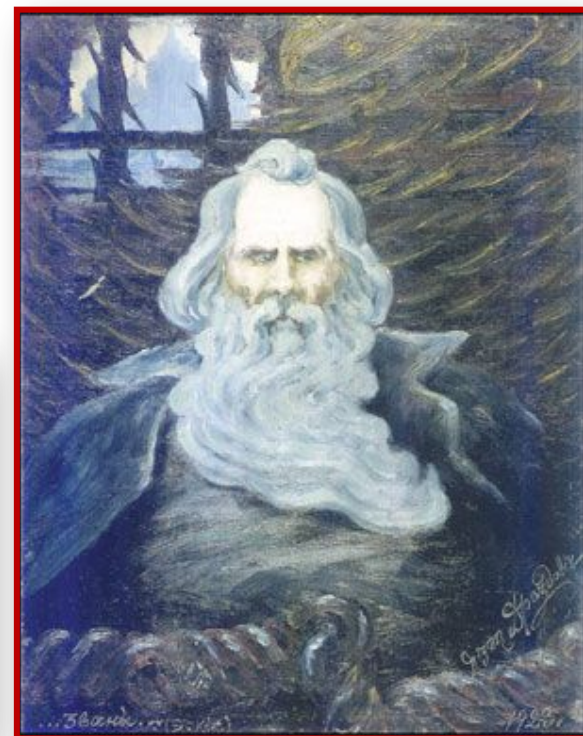
# Состояние культуры в Западной Беларуси



Я.Дроздович

Всеслав Полоцкий.  
Худ. Я.Дроздович

Встреча весны на Сатурне.  
Худ. Я Дроздович

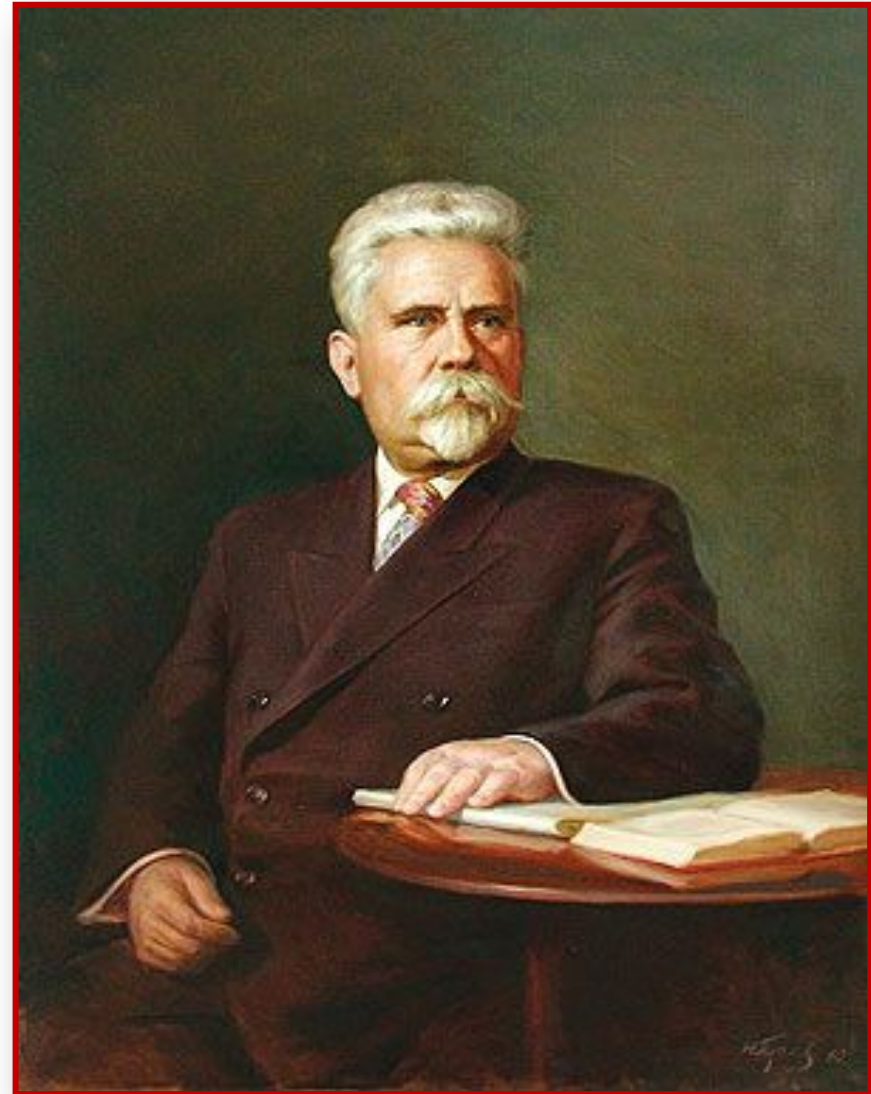


Художник Я.Дроздович в 1920-е гг. создал графическую серию древней архитектуры Беларуси и Литвы. Среди его работ - «Глубокое», «Мир», «Новогрудок», «Крево», «Лида», «Троки», «Гольшанское городище возле Борунского тракта» и др. Я.Дроздович является автором портретов А. Гриневича, Всеслава Полоцкого, Франциска Скорины. В начале 1930-х гг. циклами картин «Жизнь на Марсе», «Жизнь на Сатурне», «Жизнь на Лу-не» он положил начало космической теме в белорусском изобразительном искусстве.

# Состояние культуры в Западной Беларуси

Г.Ширма

Развивалось музыкальное искусство. Собирателем и исследователем музыкального фольклора, пропагандистом белорусской народной музыки был Г. Ширма. В 1929 г. он издал фольклорный сборник «Белорусские народные песни». Г.Ширма создавал художественные коллективы, руководил хорами в Пружанах, Виленской белорусской гимназии. В 1940 г. он организовал и до 1978 г. возглавлял Белорусскую государственную академическую хоровую капеллу, носящую сейчас его имя.



# Состояние культуры в Западной Беларуси

М.Забейда-Сумицкий

Пропагандистом белорусской народной песни был певец М.Забейда-Сумицкий из семьи безземельного крестьянина д. Нестеровичи возле Ружан. Позже он пел на лучших оперных сценах мира, его выступления передавались по радио в Париже, Праге, Нью-Йорке, Лондоне и других городах. Богатая и многогранная западнобелорусская культура является составной частью белорусского и европейского культурно-исторического наследия.

