



Помпеи.

**Гипсовые
отливки
Фиорелли**



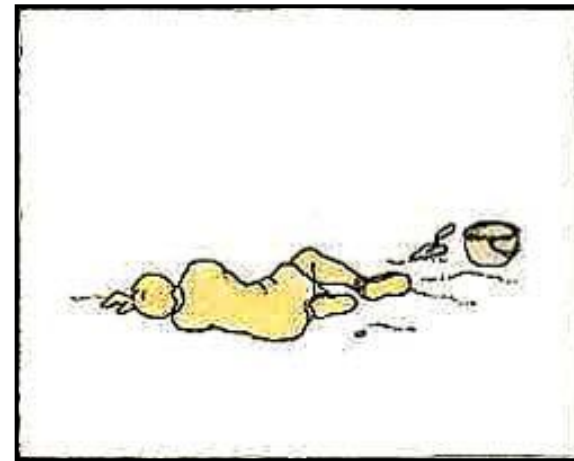
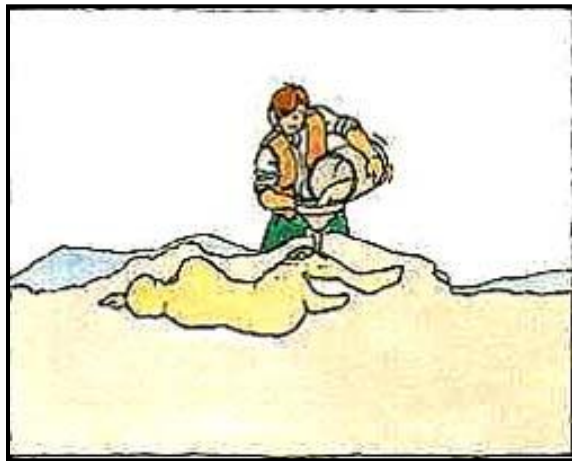
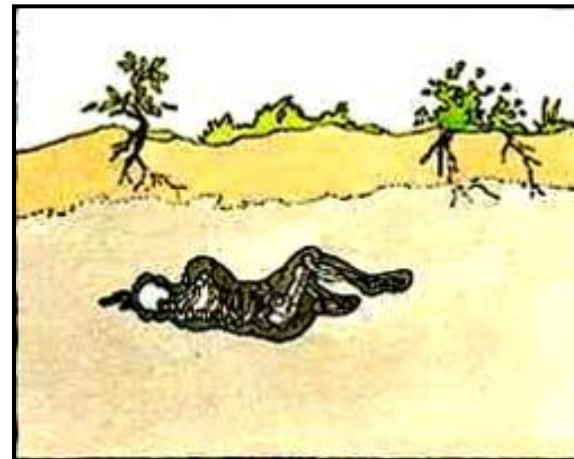
- В Помпеях в мощном многометровом слое вулканического грунта осталось множество предметов органического происхождения, в том числе и тела погибших людей и животных.
- Со временем истлев, они оставили после себя пустоты, на которые часто наталкивались во время раскопок.



В 1870 г. тогдашний управляющий раскопками Помпей Джузеппе Фиорелли предложил заливать их гипсом. Результаты превзошли ожидания - на гипсовых отливках археологи увидели множество мелочей, столь ценных для истории. Мебель, оконные рамы и ставни, кровельные балки, двери, косяки и пороги предстали перед учеными во всей красе.

- При предполагаемом количестве жителей Помпей около 20 тысяч человек, погибших было найдено чуть более 2 тысяч. То есть, около 10% населения города погибло, остальные успели уйти. Медлительность в сборах, травмы во время бегства, удушье, надежда переждать в защищенном, казалось бы, месте - все это стало причиной смерти найденных помпейцев.

Создание отливок происходило
следующим образом



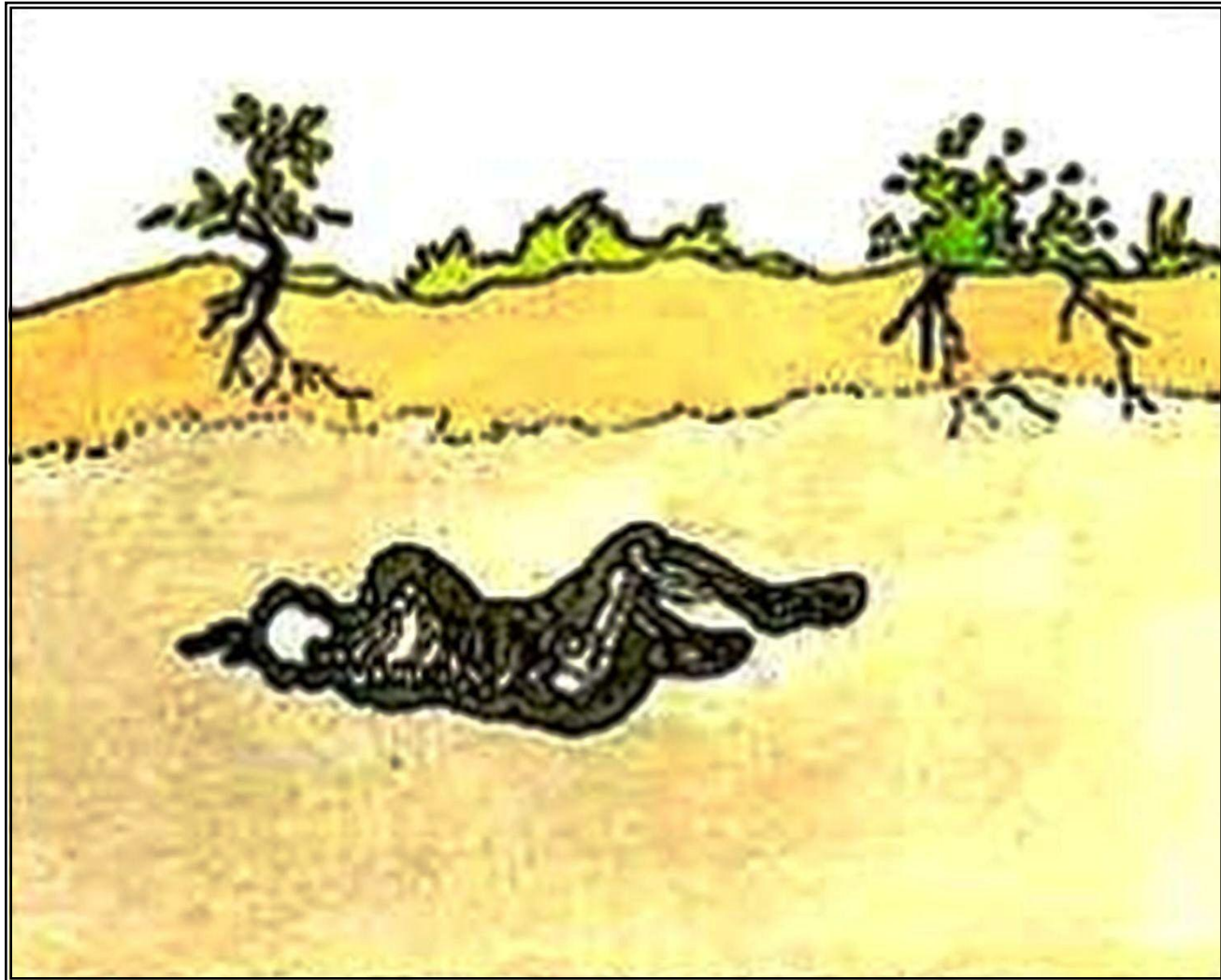
Тело погибшего помпеянца под дождем из пемзы.



Постепенно пепел, пемза и, наконец, лава, погребают его
полностью



Много веков спустя органические ткани истлели, но окружавший их материал затвердел и сохранил в себе прекрасный отпечаток тела.



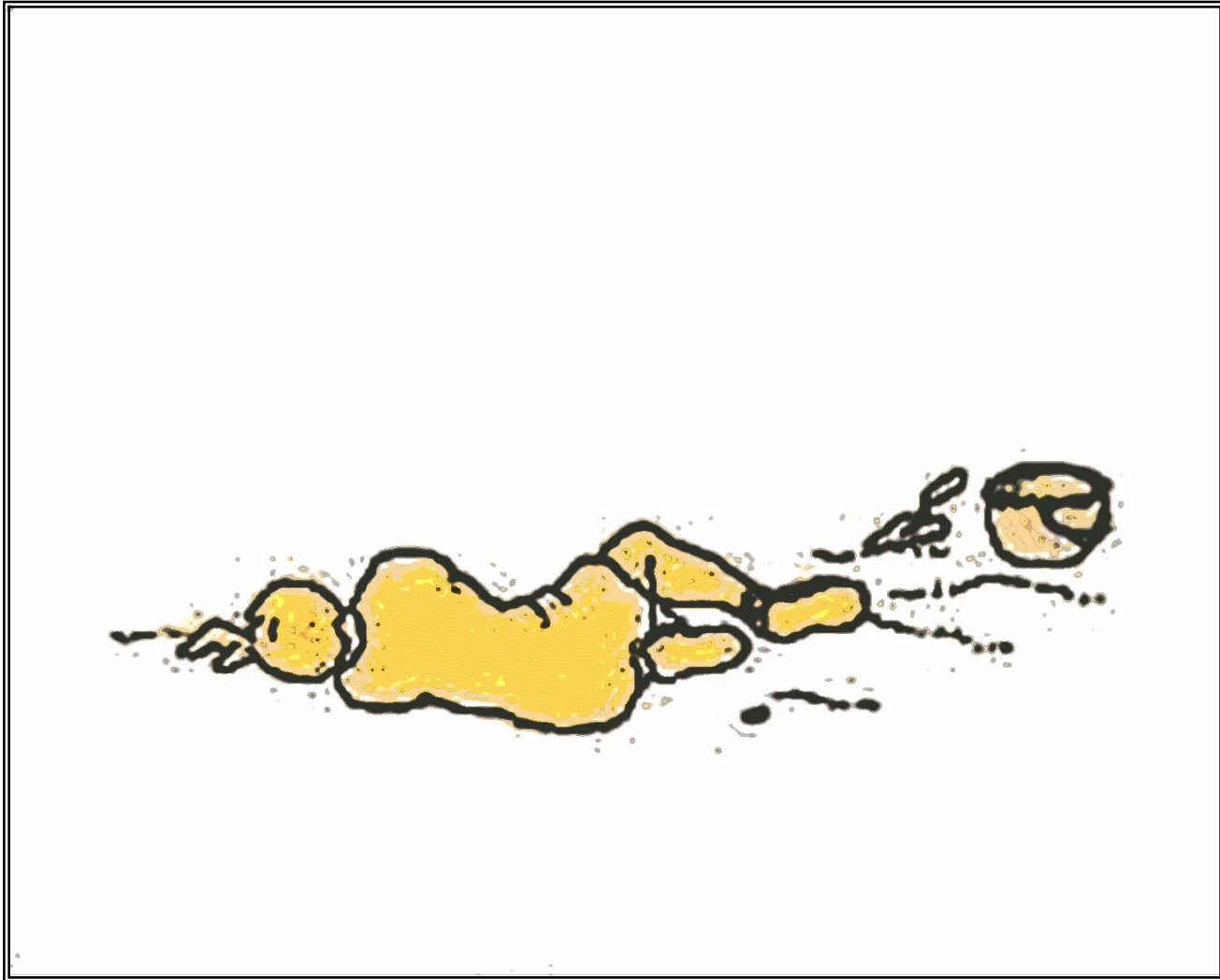
Во время археологических раскопок обнаруженную полость сохраняют, делая в ней лишь небольшое отверстие.



Внутреннее пространство аккуратно заполняют жидким гипсом или фиброглассом



Застывший гипсовый слепок, извлеченный из грунта, представляет собой точную копию погибшего человека, животного или предмета.





www.pompeii.ru





www.pompeii.ru



www.pompeii.ru



www.pompeii.ru





