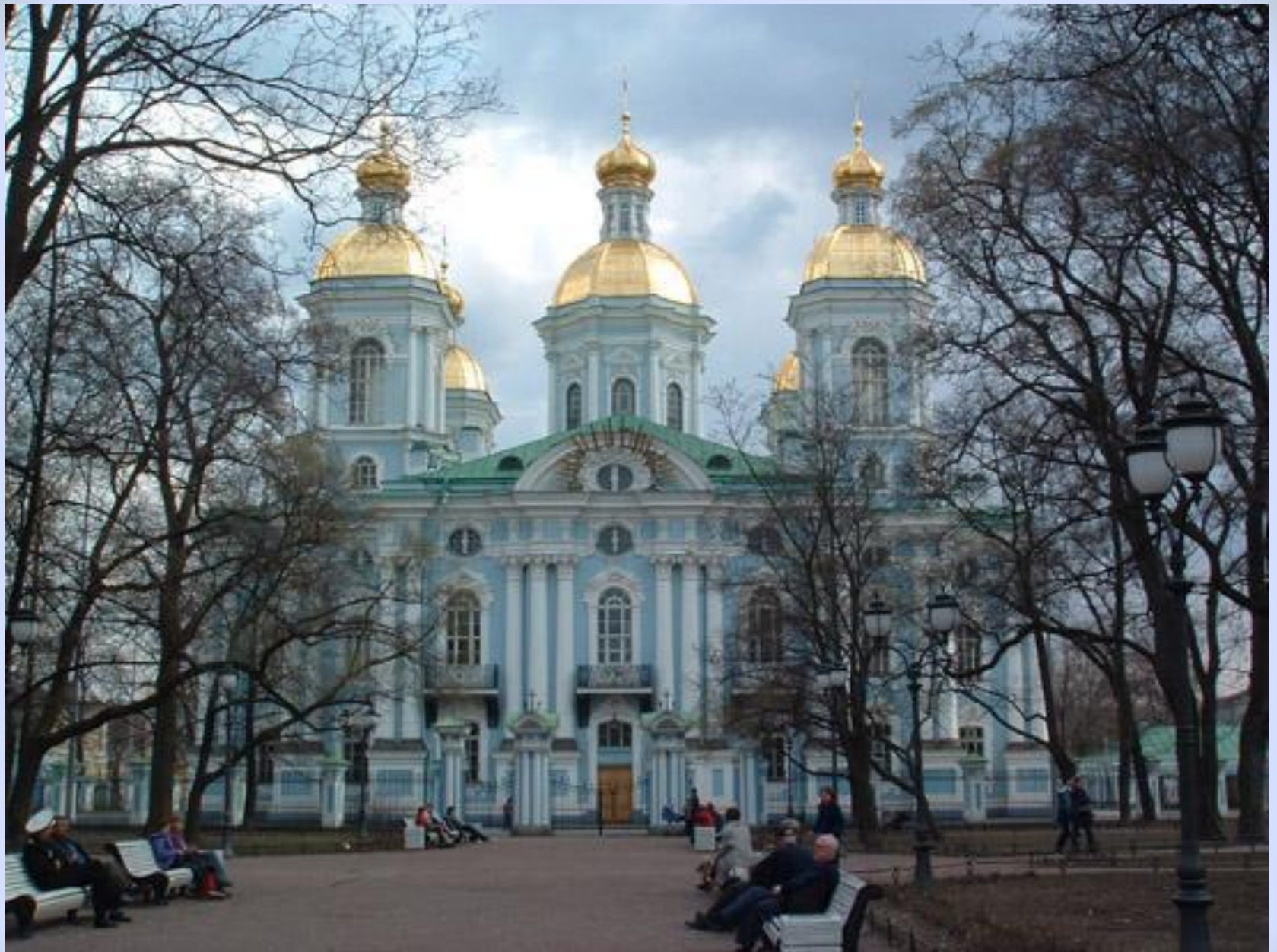




Правление Елизаветы Петровны



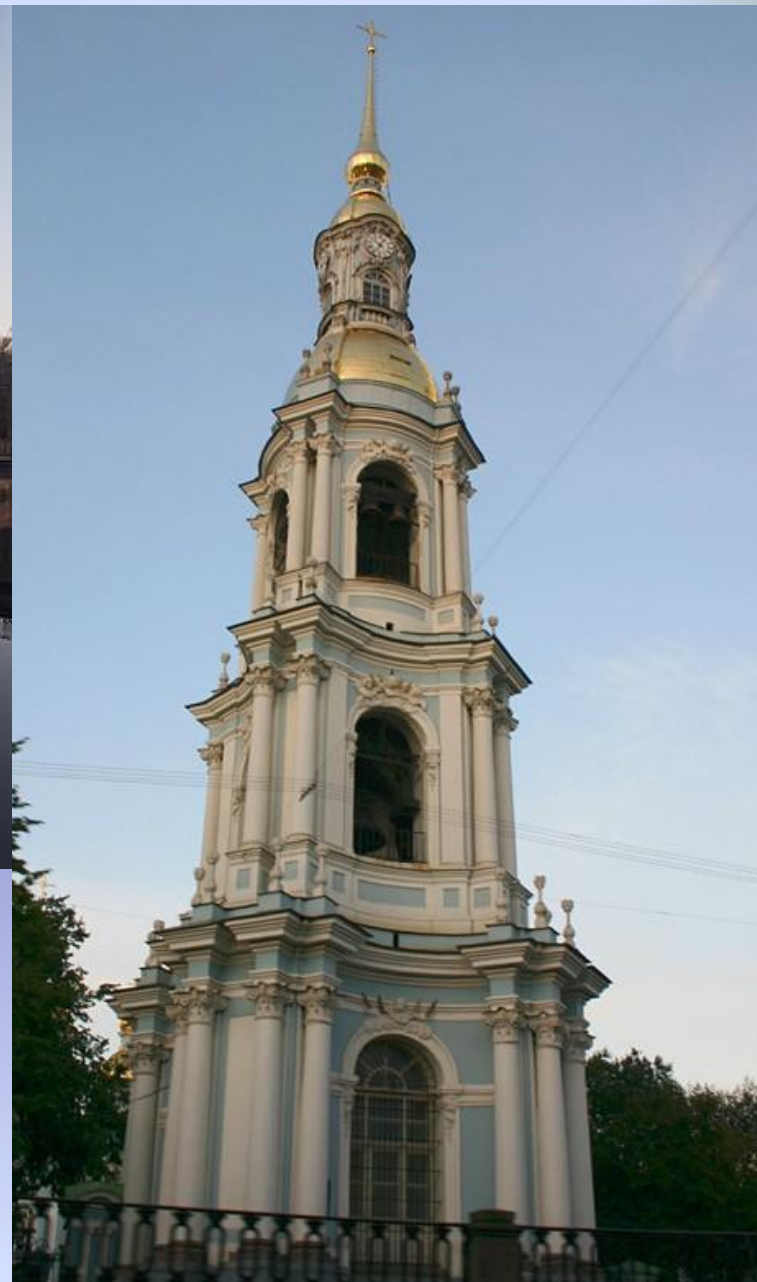
Никола-Богоявленский собор



Проект собора был разработан архитектором Саввой Чевакинским, которому и были поручены работы по строительству собора, длившиеся с 1753 по 1762 год.



Никольский собор состоит из двух церквей - нижней и верхней. Нижняя церковь освящена во имя святителя Николая Чудотворца, который считается покровителем всех путешествующих, в том числе - и по морю. Верхняя церковь освящена во имя Богоявления Господня, отсюда и полное название храма - Николо-Богоявленский собор.



Отдельно от собора, ближе к Крюкову каналу, была построена стройная четырехъярусная колокольня с тонким изящным золоченым шпилем. Эффектная колокольня стала не только органичным элементом всего ансамбля Никольского собора, но и одной из узнаваемых достопримечательностей Петербурга.

Первый российский театр



Александр Сумароков

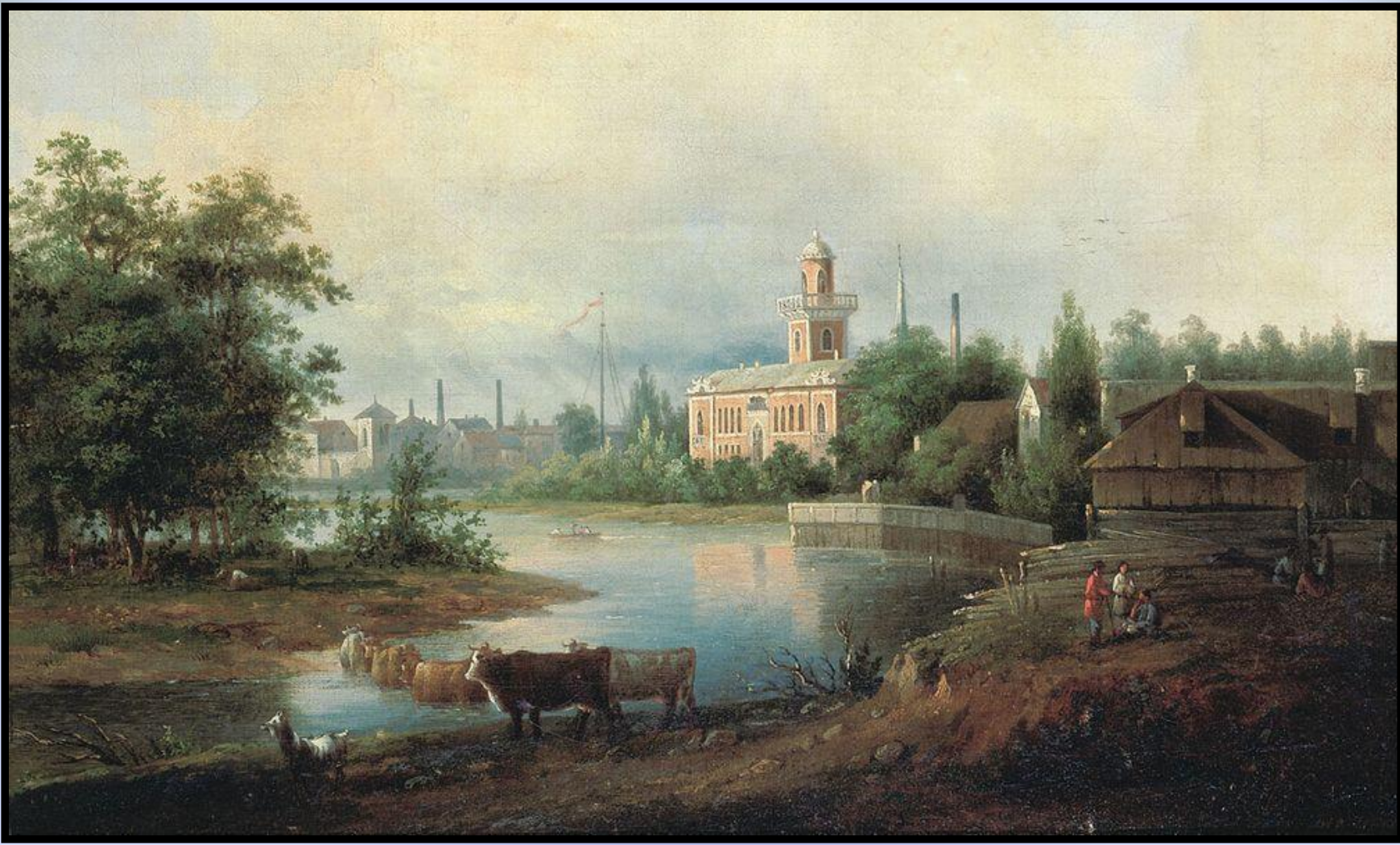


Федор Волков

Шпалерная мануфактура

В Петербурге и его окрестностях еще по приказу Петра I было создано несколько дворцовых мануфактур. Успешнее других развивалась Шпалерная мануфактура, производившая гобелены, основанная в 1717 году.





Вначале Шпалерная мануфактура размещалась в Екатерингофе (в загородной резиденции Екатерины I), но позже ее перевели в Петербург.

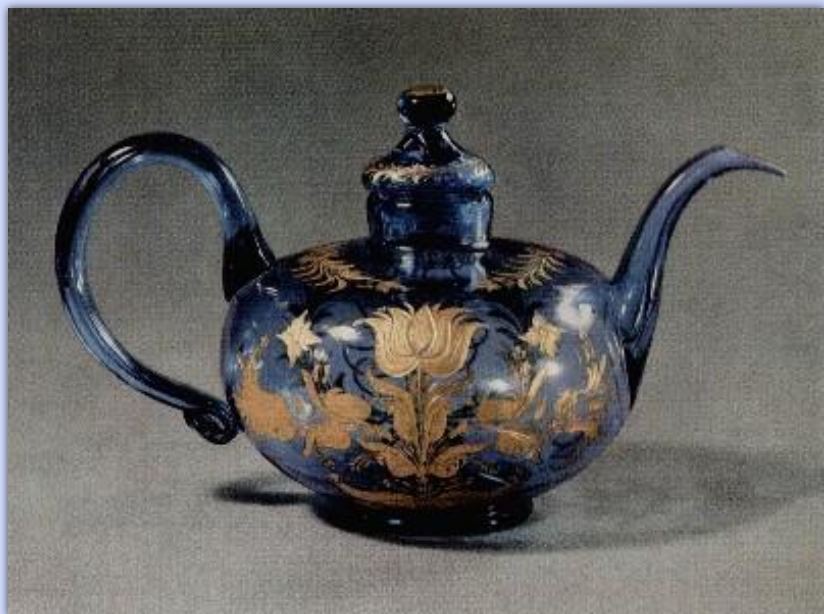
Порцелиновая мануфактура



Марко Поло



Порцелиновая мануфактура



Гранильное дело



Указом Петра I от 14 января 1725 года в Петергофе была основана первая гранильная фабрика. Со всех концов России привозили в Петергоф различные поделочные камни.