

Тема № 1. Предыстория государства и права

Учебные вопросы

1. Предмет науки истории государства и права зарубежных стран, ее место в системе юридических наук.
2. Генезис надобщинных структур и образование протогосударств.
3. Специфические черты становления и развития государства и права древневосточной и греко-римской цивилизаций.

Литература

Прудникова М.Н. История государства и права зарубежных стран. Учебник для бакалавров. 6-е изд., пер. и доп. – М.: Юрайт, 2013.

Графский В.Г. Всеобщая история права и государства: Учебник для вузов. 4-е изд., перераб. и доп. – М.: Норма, 2011.

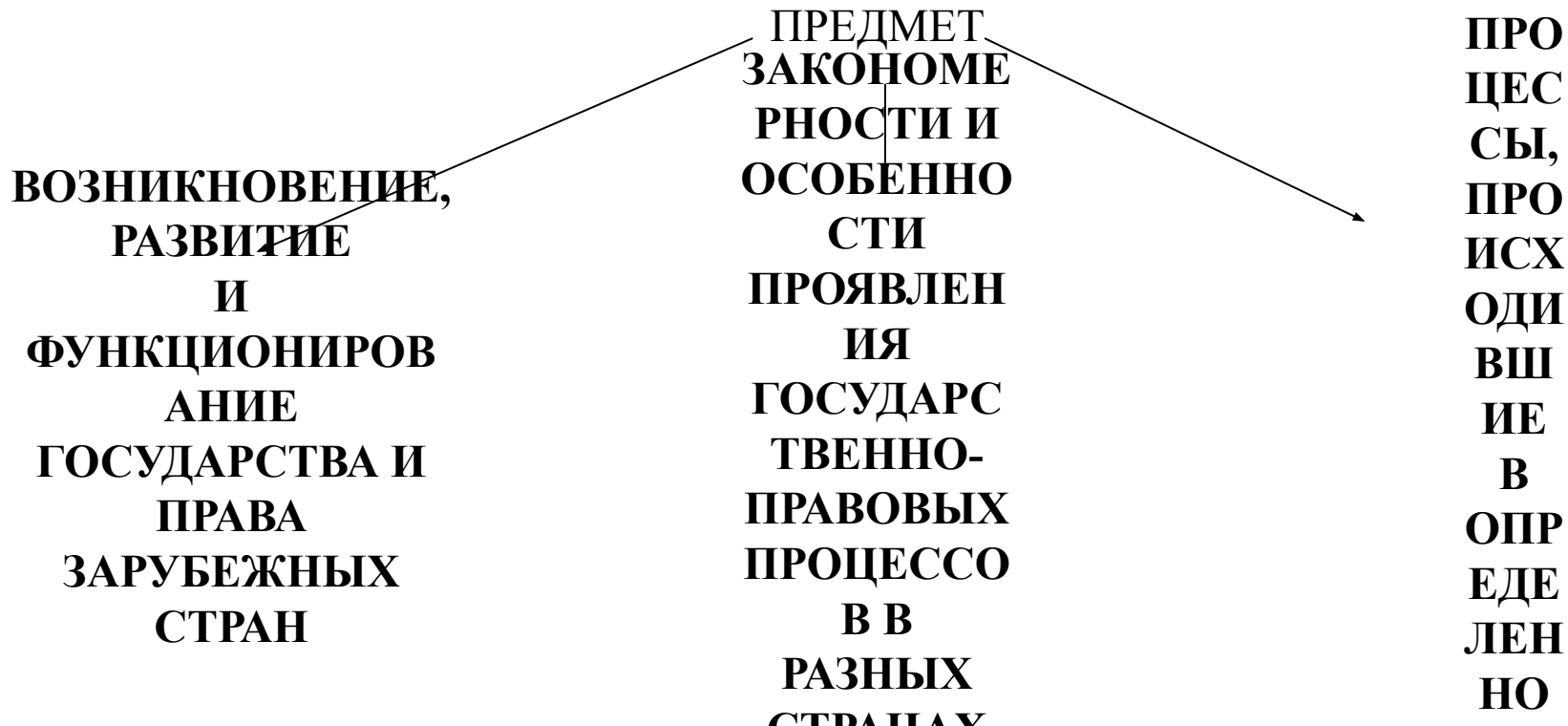
Ражев Ю. Д. История государства и права зарубежных стран: Курс лекций, части 1,2. – Орел: Академия ФСО России, 2005.

Хрестоматия по ИГПЗС. Сост. В.Н. Садиков. М.: Проспект, 2007.

Вопрос 1

это историко-правовая наука, изучающая процессы развития
государственно-правовых институтов и явлений у народов мира на всем
протяжении человеческой истории

ИСТОРИЯ ГОСУДАРСТВА И ПРАВА ЗАРУБЕЖНЫХ СТРАН



Основные методы истории государства и права зарубежных стран

конкретно-исторический



**предполагает рассмотрение
государственно-правовых явлений
в тех условиях, в которых они сложились и
получили развитие**

**синхронное
сравнение**

**выявление общих закономерностей развития
государства и права в одно и то же время
в разных странах**

**сравнительно-
исторический**



**диахронное
сравнение**

**выявление
совпадающих
признаков в развитии
государства
и права в одной стране
в разные эпохи**

Вопрос 2

Выделение предков человека
из животного мира

примерно 4 млн.
лет назад



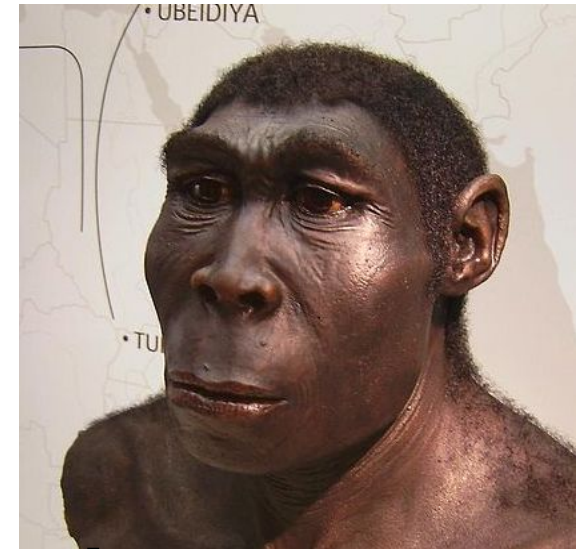
Австралопитек

Появление людей

2,5 млн. лет назад



**homo habilis –
человек умелый**



**homo erectus –
человек прямоходящий
(1 млн. лет назад)**

Появление человека
разумного

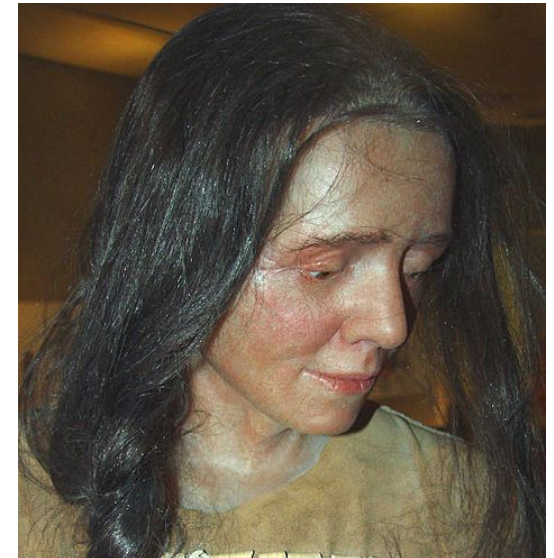
**примерно 160
тыс. лет
назад**



Неандерталец

Появление людей
современного типа

**примерно 40
тыс. лет
назад**

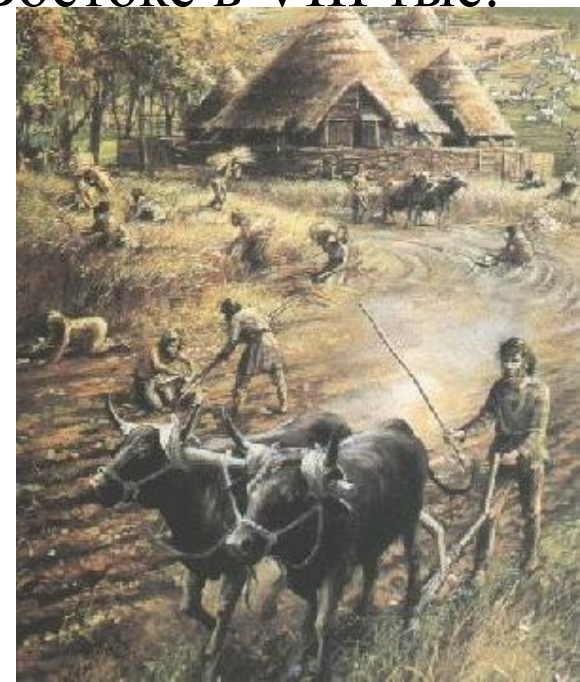


Кроманьонка

Неолитическая революция -

это

переход человечества от существования за счет охоты и собирательства к жизни за счет сельского хозяйства (переход от присваивающего хозяйства к производящему).
Неолитическая революция началась на Ближнем Востоке в VIII тыс. до н.э.



Протогосударство - это объединение общин (прежних родов или племен) на определенной территории под властью одного правителя

Для возникновения первичных протогосударств необходимо было наличие трех основных факторов:

- 1) оптимальная экологическая среда, как бы подталкивающая население данного региона к стиранию общинных границ, к более тесной интеграции;
- 2) уровень общественного производства, необходимый и достаточный для достижения определенной массы избыточного продукта ;
- 3) достижение некоего оптимального демографического показателя, определенной плотности населения



Признаки протогосударства (по В.М. Сырых):

- 1) Верховная власть принадлежала общему собранию всех взрослых членов рода.
- 2) Внутри рода не было какого-либо аппарата, органа, осуществлявшего управление делами рода на профессиональной основе.
- 3) Род выступал в качестве органа защиты всех своих членов.
- 4) Разделение между членами рода было чисто естественного происхождения и существовало только между полами.
- 5) Все члены рода были экономически равны.

Сущность протогосударства (по Л.С. Васильеву):



Это политическая структура, основанная на нормах генеалогического родства, знакомая с социальным и имущественным неравенством, разделением труда и обменом деятельностью, возглавляемая сакрализированным правителем с наследственной властью.

Главной функцией этой структуры является административно-экономическая, отражающая объективные потребности усложняющегося общества.

Вопрос 3

Специфические черты цивилизаций древности

Древневосточная

- второстепенная роль частной собственности, слабое развитие рыночных отношений;
- социальная, государственно-правовая традиционность;
- доминирование деспотических форм правления («восточная деспотия»);
- неразрывная связь права с религиозной моралью

Греко-римская

- развитие частного товарного производства, ориентирование на рынок;
- динамичное развитие социально-политических и экономических институтов;
- устойчивые демократические традиции;
- системность права как самостоятельного социального регулятора

Тема № 2. Государства и право Древнего Востока (Древневосточные цивилизации)

Учебные вопросы

1. Древний Египет.
2. Древний Вавилон.
3. Древняя Индия.
4. Древний Китай.

ПЕРИОДЫ ИСТОРИИ ДРЕВНЕГО ЕГИПТА

Раннее царство
(около 3100 -2800 гг.до н.э.)

Древнее царство
(около 2800 -2250 гг.до н.э.)

Среднее царство
(около 2250 -1700 гг.до н.э.)

Новое царство
(около 1575 -1087 гг.до н.э.)

ОБЩЕСТВЕННЫЙ СТРОЙ ДРЕВНЕГО ЕГИПТА

Раннее царство

Древнее царство

Среднее царство

Новое царство

Древний племенной союз

Определилось социальное
расслоение населения

Усиление власти номархов

Рабовладение глубоко
проникает в общество

Основная масса населения
-
свободные крестьяне

Концентрация
собственности
у отдельных лиц

Рост рабовладения
в частных хозяйствах

Из числа рабов появляются
ремесленники

Государственная власть -
верховный собственник
земли

Знать занимала должности
при дворе и владела
землей

Расслоение сельских общин

Обеднение общинников,
принудительный труд

Появление пленников-
рабов

Основная рабочая сила -
крестьяне-общинники

Образование слоя мелких
собственников - неджесов

Возвышение жречества,
освобождение от
зависимости

Жрецы занимали
особое положение

Сильные неджесы
становятся
землевладельцами

Укрепление системы
управления

Фараон был верховным
правителем и жрецом

Усиление роли воинских
начальников

ГОСУДАРСТВЕННЫЙ СТРОЙ ДРЕВНЕГО ЕГИПТА

Раннее царство	Древнее царство	Среднее царство	Новое царство
Начало формирования государственного аппарата	Централизация управления	Ослабление власти фараона	Укрепление системы централизованного управления
Глава государства - царь. Обожествление царя	Законодательная, судебная, исполнительная власть сосредоточена у фараона	Неограниченная власть номархов	Разделение страны на административные округа и области (номы)
Царский двор был многочисленным	Авторитет фараона поддерживался жрецами	Укреплению центральной власти способствует замена номахов людьми фараона	В число важных сановников выдвигается казначей
Государство руководило ирригационными работами	Члены царского дома занимали высшие должности	Опора фараона - знать и воинство	Возвышение служилой знати
	Везир - высший сановник государства		

ПРАВО ДРЕВНЕГО ЕГИПТА

Собственность в Древнем Египте

Земельные владения

Государственные

Храмовые

Частные

Общинные

Движимое имущество

Движимое имущество (рабы, скот, инвентарь) могло находиться в частной и иной собственности и быть предметом различных сделок

Виды обязательств в Древнем Египте

Виды договоров

Займа

Найма

Купли-продажи

Аренды земли

Поклажи

Товарищества

Порядок перехода земли из рук в руки

Достижение соглашения между продавцом и покупателем о предмете договора и платеже
Продавец давал клятву, подтверждающую договор

Ввод покупателя во владение

Брачно-семейные отношения в Древнем Египте

Брак заключался на основе договора между мужем и женой

Матриархат сменился патриархатом

Наследование по закону и по завещанию

Уголовное право и процесс в Древнем Египте

Деяния, признаваемые преступлением

Посягательства на государственный строй: измены, заговоры, мятежи, разглашение государственных тайн

Преступления религиозного характера: убийство священных животных, чародейство

Преступления против личности: убийство, членовредительство

Преступления против чести и достоинства: прелюбодеяние, изнасилование

Ведение судебного процесса

Процесс велся одинаково по уголовным и гражданским делам. Дело начиналось с заявления потерпевшей стороны

В качестве средств доказывания служили свидетельские показания, клятвы. Применялись пытки

Делопроизводство имело письменный характер

ДРЕВНИЕ ГОСУДАРСТВА МЕСОПОТАМИИ

ХАРАКТЕРИСТИКА ДРЕВНЕГО ШУМЕРА

Общественный строй

Сохранение пережитков родоплеменной организации

Храмы - центры управления сельским хозяйством

Жрецы относились к высшим слоям общества

Родовые общинники составляли большинство населения

Общинники, потерявшие связь с общиной - свободные

Рабы - плененные или купленные чужеземцы

Государственный строй

Шумер - самостоятельные города и области

Глава города (области) - верховный жрец (эн)

Основная функция правителя - управление общественным

строительством, ирригацией, храмовым хозяйством

Энси возглавляли войско, совет старейшин, собрание

Общинники, потерявшие связь с общиной - свободные

Совет старейшин и народное собрание избирали правителя, давали рекомендации

ХАРАКТЕРИСТИКА ДРЕВНЕГО ВАВИЛОНА

Общественный строй

Низший слой - рабы, они не имели собственности

Рабы рассматривались законом как вещь

Основная часть населения - полноправные свободные граждане (авилум)

Неполноправные - жители покоренных городов (мушкену)

Должностная иерархия: придворные служащие - воины - храмовые служащие - чиновники - купцы, ремесленники

Государственный строй

Вавилон - централизованное государство

Глава государства - царь с законодательной, исполнительной, судебной властью

Царская власть ограничивалась городами и жрецами

Управление сосредоточено в царском дворце

Управляющие царским хозяйством - высшие сановники

Государственные органы управления: центральные и местные



**Законы Хаммурапи.
Общий вид стелы**



**Верхняя часть стелы. Бог Солнца
Шамаш вручает текст законов царю
Хаммурапи**

ПРАВО ВАВИЛОНА (ПО ЗАКОНАМ ХАММУРАПИ)

СОБСТВЕННОСТЬ В ВАВИЛОНЕ

Широкое распространение собственности на землю

Царь управлял царским и храмовым хозяйством

Земля продавалась, сдавалась в аренду без ограничений

Крупные землевладельцы использовали труд рабов и наемных рабочих

Царские земли

Храмовые земли

Общинные земли

Частные земли

Виды обязательств по законам Хаммурапи

Виды договоров

Займа

Личного найма

Хранения

Купли-продажи

Аренды

Имущественного найма

Товарищества

Мены

Поручения

Ограничение процентов, срока отработки

Нанимали работников. ЗХ определяли порядок оплаты

Письменно. Свидетели. Продавец – собственник вещи

Аренда поля, сада, неосвоенной земли

Наем помещений, животных, рабов, судов, повозок

Брачно-семейные отношения

Брак заключался на основании договора между отцом невесты и будущим мужем

Муж – глава семьи

Права жены ограничены, муж мог иметь побочную жену

Власть отца над детьми: мог продать, отдать в залог

Наследование по закону и завещанию

Наследники по закону
дети
усыновленные дети
внуки
дети от рабыни

Виды преступлений и наказаний в Вавилоне

ВИДЫ ПРЕСТУПЛЕНИЙ

Преступления против личности
убийство
членовредительство
побои

Имущественные преступления
кража скота, рабов
укрывательство рабов

Преступления против семьи
прелюбодеяние
кровосмешение
подрыв отцовской власти

МЕРА НАКАЗАНИЙ

принцип талиона

смертная казнь
членовредительст
во
штраф

смертная казнь
членовредительст
во

ВИДЫ НАКАЗАНИЙ

Смертная казнь
в различных видах

Членовредительск
ие
наказания

Штрафы

Изгнание

ХАРАКТЕРИСТИКА ДРЕВНЕЙ ИНДИИ

Общественный строй

Варны в Древней Индии:
брахманы – члены жреческих родов
кшатрии – военная аристократия
вайшии – свободные общинники
шурды – неравноправные члены общества

Община – важнейший компонент социального, экономического и общественного строя

В общине сохранялись общинные традиции

Рабство. Произвол хозяина ограничен ЗМ

*Причины образования и замкнутости варн:
эндогамность (браки внутри варны)
наследственно закрепленная профессия*

Государственный строй

Глава государства – царь.
Принцип наследования престола.

Царь стоял во главе гос. аппарата и обладал законодательной и исполнительной властью

Царские советы:
паришад (совет царских сановников)
тайный совет
раджа-сабха (царский совет)

Административно-территориальное деление:
главные провинции – четыре, управлял царевич
обычные провинции, управляли чиновники
области
округа
деревни

ПРАВО СОБСТВЕННОСТИ В ДРЕВНЕЙ ИНДИИ

Способы получения

наследование

получение в виде дара или находка

покупка

завоевание

ростовщичество

исполнение работы

получение милостыни

давность владения

Особенности получения

Приобретать вещь можно только у собственника

Законы Ману различали собственность и владение. Охраняли право собственности

ОБЯЗАТЕЛЬСТВЕННЫЕ ОТНОШЕНИЯ ПО ЗАКОНАМ МАНУ

Виды договоров

займа

найма рабочей силы

аренды земли

купли-продажи

дарения

Обязательства из причинения вреда

**Основание возникновения:
порча имущества
движение повозки по городу
Виновный возмещал ущерб
и выплачивал штраф царю**

УГОЛОВНОЕ ПРАВО В ДРЕВНЕЙ ИНДИИ

Виды преступлений

Государственные преступления:
служба врагам царя
поломка городской стены (ворот)

Преступления против личности:
убийство
телесные повреждения

Преступления против собственности:
кража
грабеж
укрывательство вора, недонесение

Преступления против устоев семьи:
прелюбодеяние
посягательство на честь женщины

Виды наказаний

Смертная казнь в различных вариантах

Для брахмана - бритые головы (казнь)

Членовредительские наказания

Штрафы

Изгнание

Тюремное заключение

При назначении наказаний учитывалось

Принцип талиона («мера за меру»)

Ордалии (суд богов)

Ответственность общины

Понятие необходимой обороны

Понятия уголовного права по Законам Ману

формы вины

рецидив

соучастие

тяжесть

ПЕРИОДЫ ИСТОРИИ ДРЕВНЕГО КИТАЯ

Царство Шан (Инь)

XVIII-XII вв. до н.э.

Царство Чжоу

XII в. до н.э.-221 г. до н.

Царство Цинь

221 г. до н.э.-207 г. до н.

Царство Хань

206 г. до н.э.-220 г. н.э.

ОБЩЕСТВЕННЫЙ СТРОЙ ДРЕВНЕГО КИТАЯ

Царство Шан (Инь)

Рабовладение.
Государственное и частное

Основная масса населения - свободные общинники

Господствующий класс - жрецы, аристократия

Земля – гос. собственность
Поля общественные и частные

Частная собственность: рабы, орудия труда, дома

Рабы: пленные, за долги, преступники

Царство Чжоу

Укрепление государства

Наследственная верховная власть – царь (ван)

Начало перехода земли в частную собственность

Сохранение общественного землепользования

Высшее положение занимала аристократия

Пополнение рабов за счет пленных и преступников

Царство Цинь

Подчинение китайских государств царству Цинь

Усиление центральной власти

Появление философской школы легистов

Утверждение обязательных для всех законов

Узаконивание частной собственности

Ускорение распада общины

Царство Хань

Сочетание рабства с феодальными устоями

Централизация страны

Возникновение конфуцианства

Переход земли в собственность вана

Восстановление системы общинного землепользования

Отмена частного рабовладения

Введение новых налогов

ГОСУДАРСТВЕННЫЙ СТРОЙ ДРЕВНЕГО КИТАЯ

Царство Шан (Инь)

Родоплеменная военная демократия

Переход власти к царю – сыну неба

Царь возглавляет государственный аппарат

Высшие должности занимают близкие родственники царя

Чиновники:
гражданские,
военные,
советники

Царство Чжоу

Верховная власть принадлежит царю (вану)

Нет централизованного государства

Территория делилась на княжества

Гос. аппарат – личные слуги и рабы вана

Дворцовая система управления

Царство Цинь

Императору принадлежит вся полнота власти

Территория разделена на области, уезды

Разветвленный государственный аппарат, возглавляемый министрами

Высшие чиновники – придворные

Управление областью царским управителем

Создание судебного ведомства

Формирование постоянной армии

Царство Хань

Основатель династии – руководитель восстания

Централизация страны

Административное деление на 13 крупных округов
Реформы:

землевладение, рабовладение, деньги

Изменение гос. аппарата: императорский совет министерства

Стабилизация экономики

ПРАВО СОБСТВЕННОСТИ В ДРЕВНЕМ КИТАЕ

Право собственности на рабов

Инь – государственная собственность

Чжоу – государственные и частные

Цинь – свободная торговля рабами

Право собственности на землю

Инь – собственность императора

~~Чжоу – переход в частную
собственность~~

Цинь – частная собственность

ОБЯЗАТЕЛЬСТВЕННОЕ ПРАВО В ДРЕВНЕМ КИТАЕ

Виды договоров

Договор мены

Договор купли продажи – в письменном виде, выплата пошлины

Договор дарения

Договор займа – оформлялся долговой распиской

Договор аренды земли

Договор личного найма

УГОЛОВНОЕ ПРАВО В ДРЕВНЕМ КИТАЕ

Виды преступлений

Государственные преступления:
мятеж, заговор

Преступления против личности:
убийство, телесные повреждения

Преступления против собственности:
кража, грабеж, убой чужого скота

Религиозные преступления

Воинские преступления:
неявка к месту сбора, трусость

Другие преступления: более 3 тысяч

Виды наказаний

Смертная казнь в различных вариантах

Членовредительские наказания

Штрафы, откуп от наказания

Телесные наказания: битье палками

Тюремное заключение

Основная цель наказания - УСТРАШЕНИЕ

БРАЧНО-СЕМЕЙНЫЕ ОТНОШЕНИЯ В ДРЕВНЕМ КИТАЕ

Брак заключали родители. Муж имел абсолютную власть. Многоженство.

Женщина зависела от мужа, не имела личного имущества.