

Презентация.

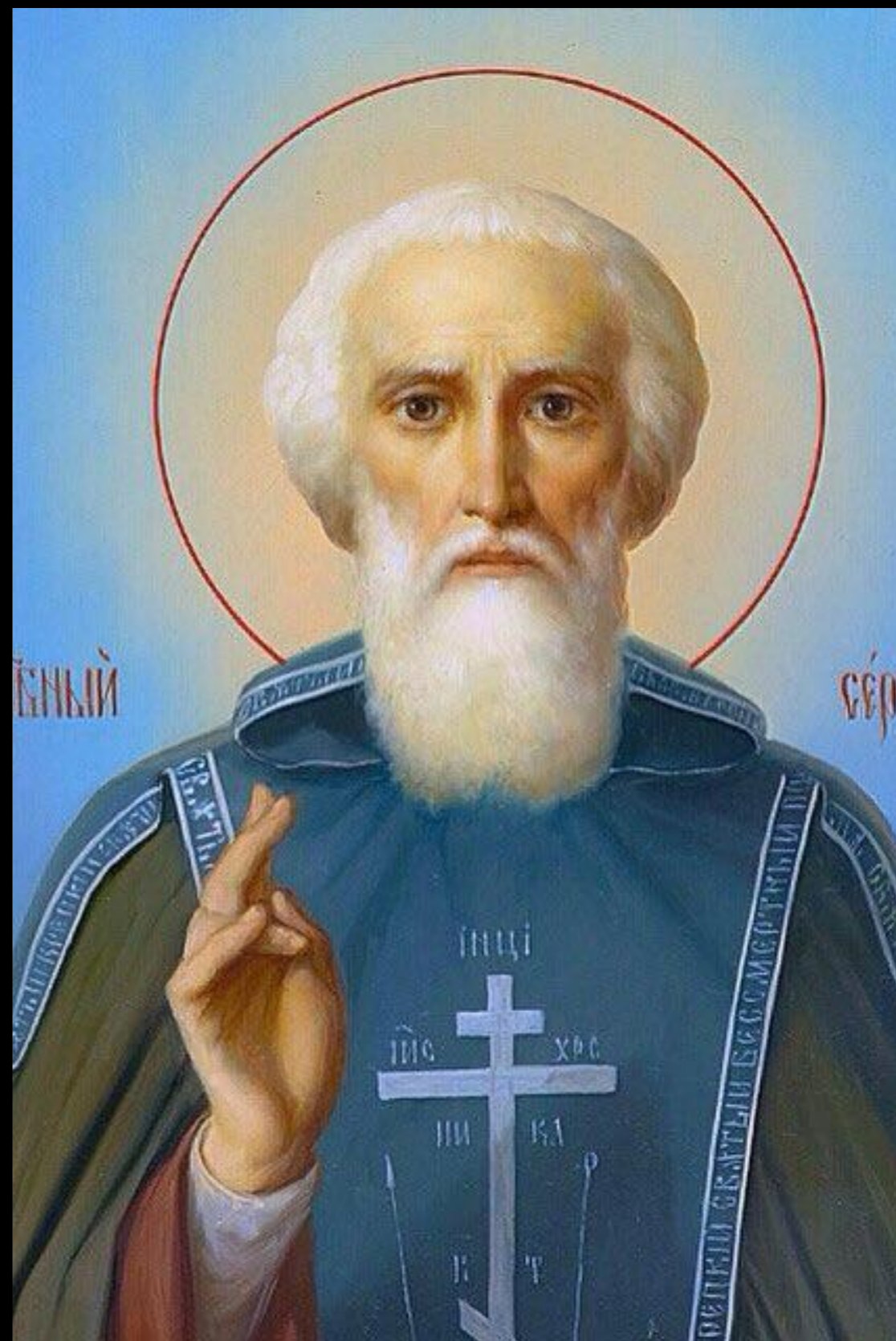
Преподаватель: Сергей
Тема: Радонежский и Троице-Сергеева
Лавра в произведениях
древнерусского искусства.

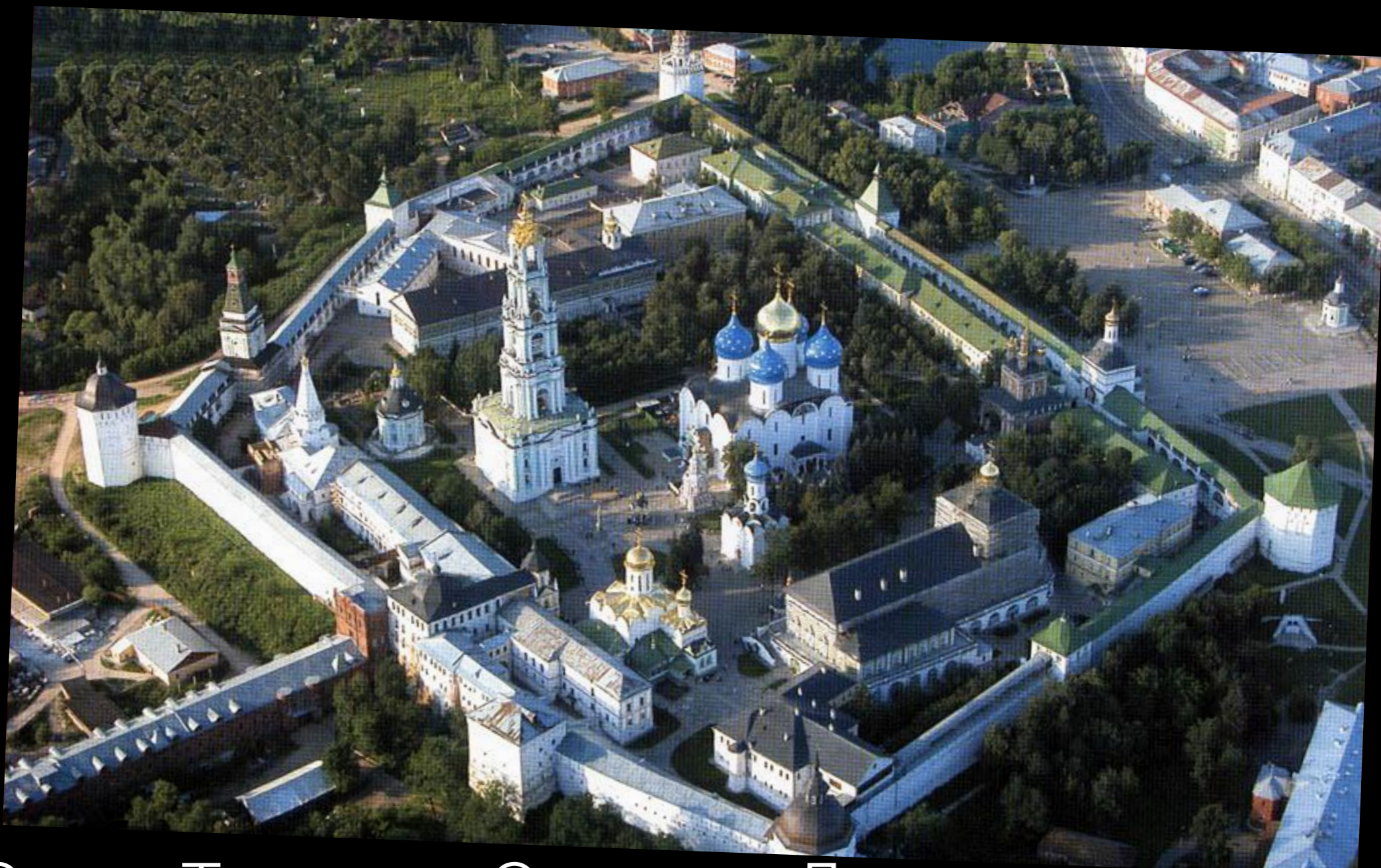
Преподобный Сергей
Радонежский
14 мая 1314

-

25 сентября 1392

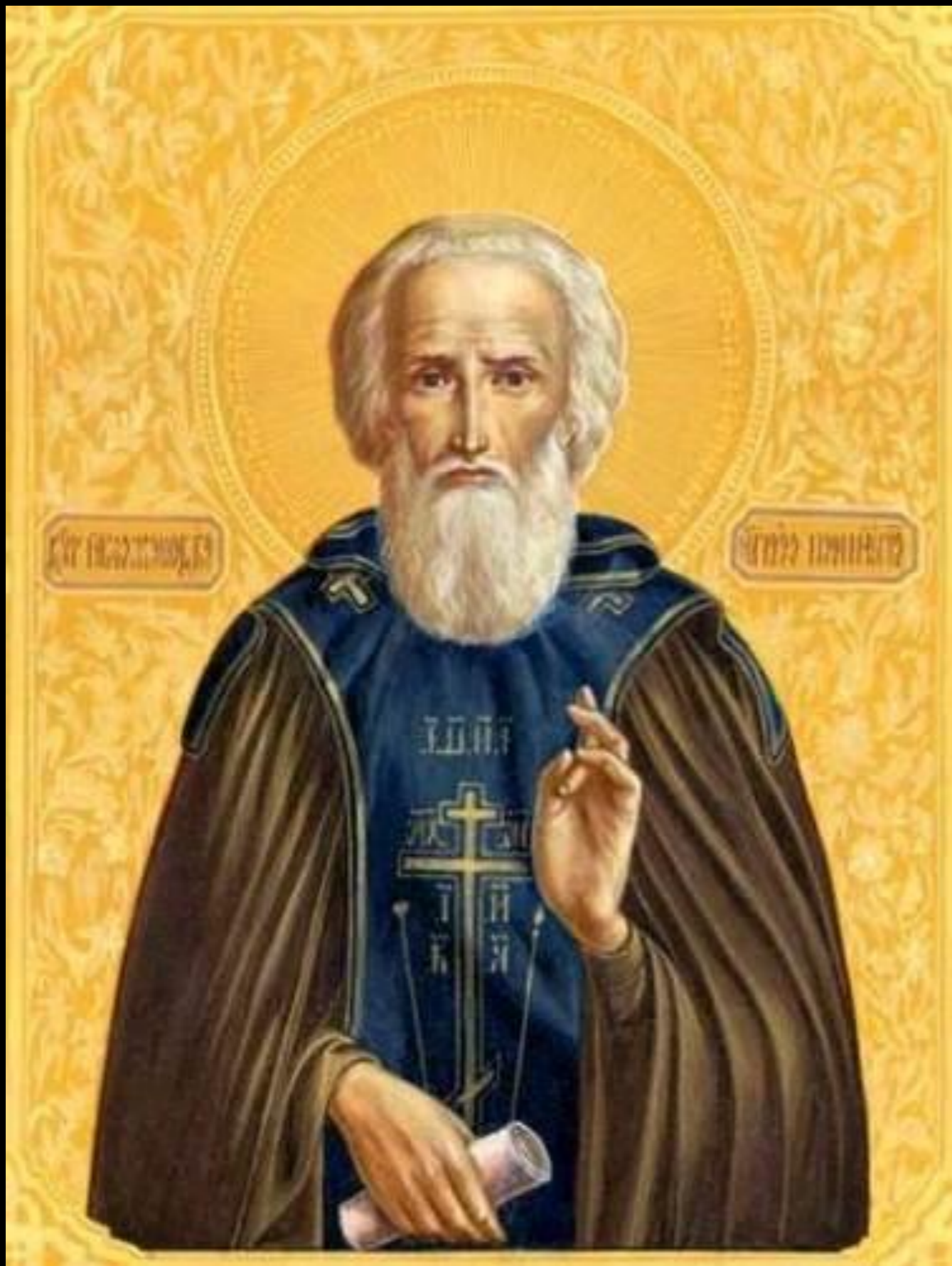
Монах Русской церкви,
основатель Свято-Троицкого
монастыря под Москвой,
преобразователь монашества
в Северной Руси в духе
исихизма, основоположник
русского старчества и
возобновитель
монашеского общежития





Свято-Троицкая Сергеева Лавра, основанная
Преподобным Сергеем Радонежским.





Сергия Радонежского часто называют игуменом земли Русской. Именно с преподобного Сергия началось духовное возрождение, объединение Руси после вражды и междоусобиц.

В тяжелые годы золотоордынского ига он стал духовным лидером страны. Свое моральное влияние он использовал для убеждения сомневающихся и противящихся в том, что для свержения ордынского ига требуется сильная власть, способная объединить все силы и привести их к победе. Являясь наиболее популярным церковным деятелем Северо-Восточной Руси и руководствуясь волей митрополита Алексия, Сергей неоднократно выполнял его политические поручения, мирил князей.

По церковному преданию, изложенному в "Сказании о Мамаевом побоище" и "Житии Сергия Радонежского", преподобный Сергий благословил князя Дмитрия Донского перед его сражением с Мамаем на Куликовом поле, дал двух иноков Пересвета и Ослябю, чтобы они, на время оставив иноческие обеты, взялись за меч, чтобы защитить свое Отечество и веру. Во время сражения преподобный Сергий собрал монастырскую братию и молился о победе и об упокоении павших воинов, называя их по именам, и, наконец, поведал братии, что враг разбит.



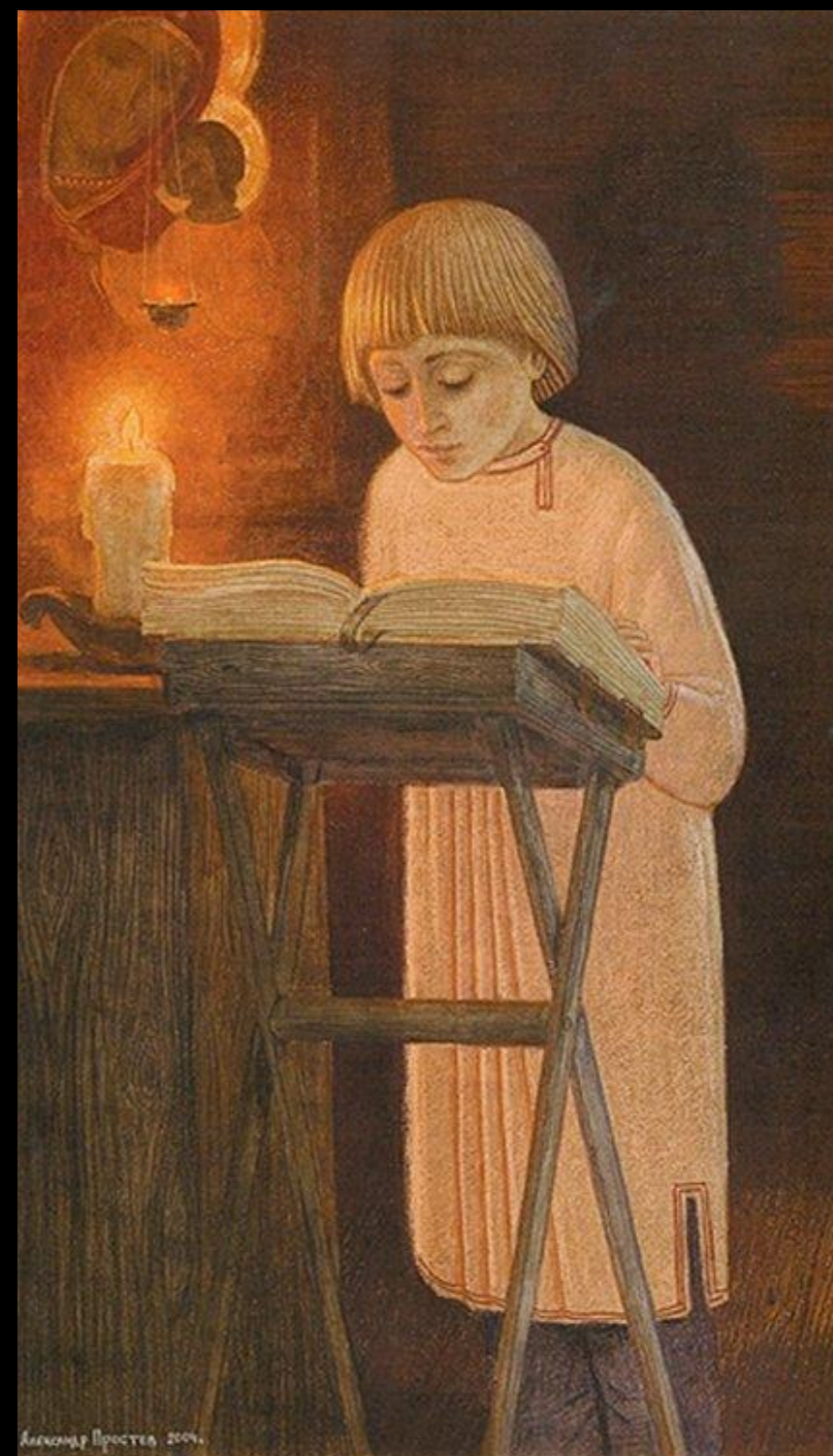
Благословение князя Дмитрия
Сергием Радонежским.





Детство и юность Сергия Радонежского

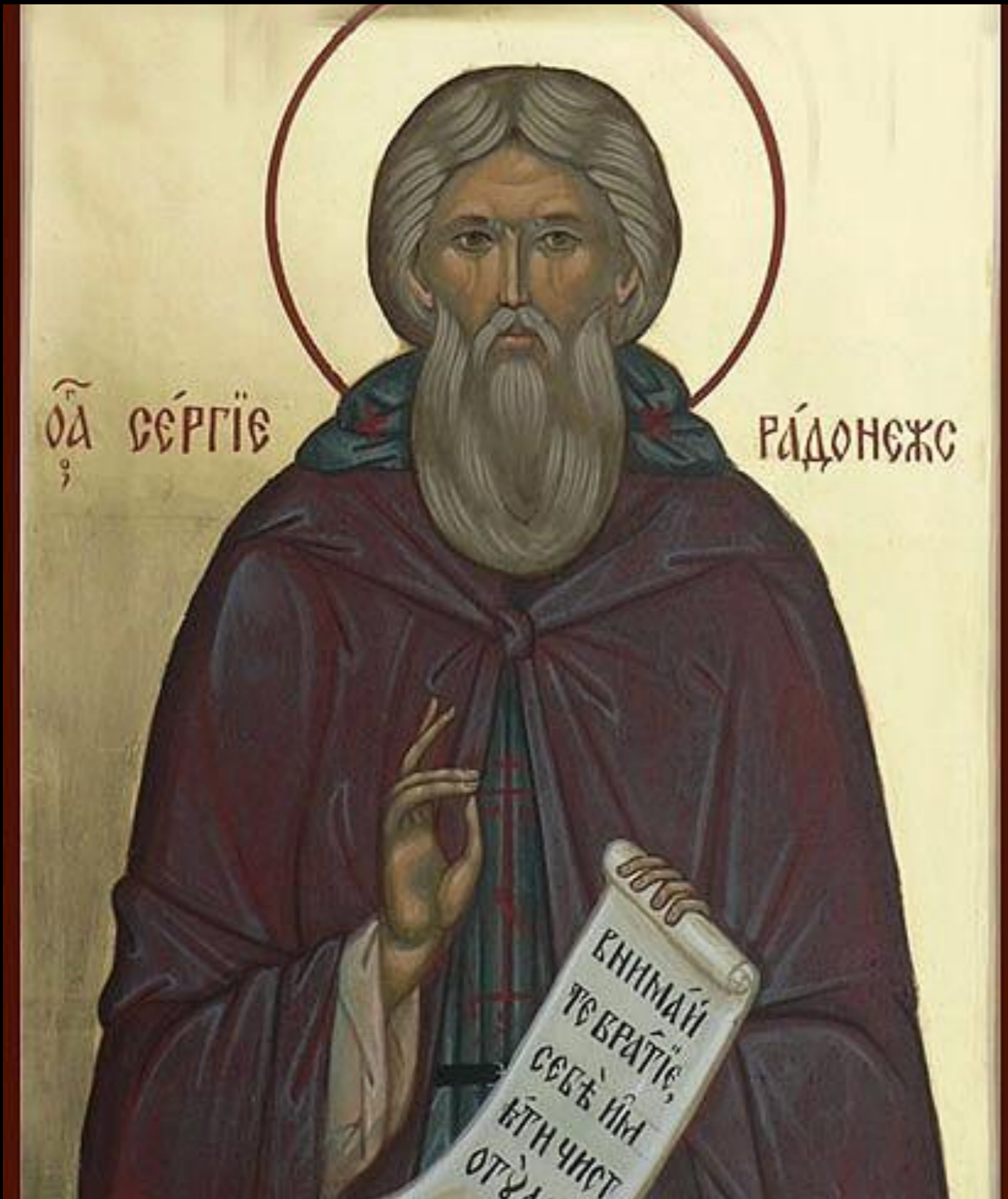
- Примерно в 1328 году семья Варфоломея перебралась в город Радонеж, название которого после пострига отрока в монахи прочно закрепилось в его имени – Сергий из Радонежа, Сергий Радонежский. Монашеская жизнь преподобного Сергия началась в 1337 году, когда вместе с братом Стефаном, иноком хотьковского Покровского монастыря, они поселились в лесу на холме Маковец и построили небольшой деревянный храм во имя Святой Троицы. Это событие считается датой основания Троице-Сергиева монастыря, обители, в которую к Сергию Радонежскому стекались сотни людей, искавшие уединения и упокоения в молитве. Сергий Радонежский воспитал множество учеников, которые основали десятки монастырей в разных уголках Руси, строили храмы, собирая вокруг себя сторонников православия, единой веры и страны.





М. В. Нестеров

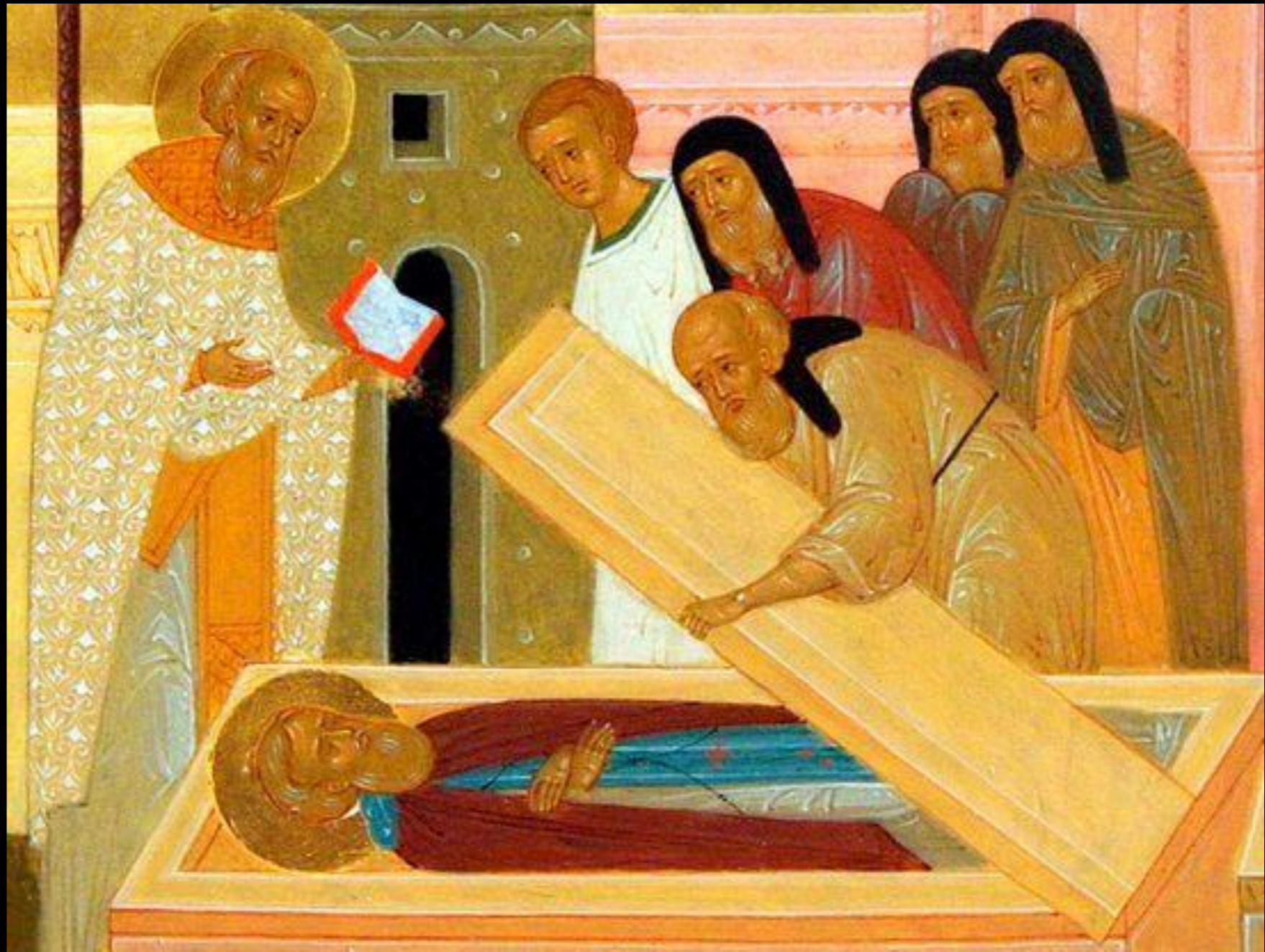
"Видение отроку Варфоломею"

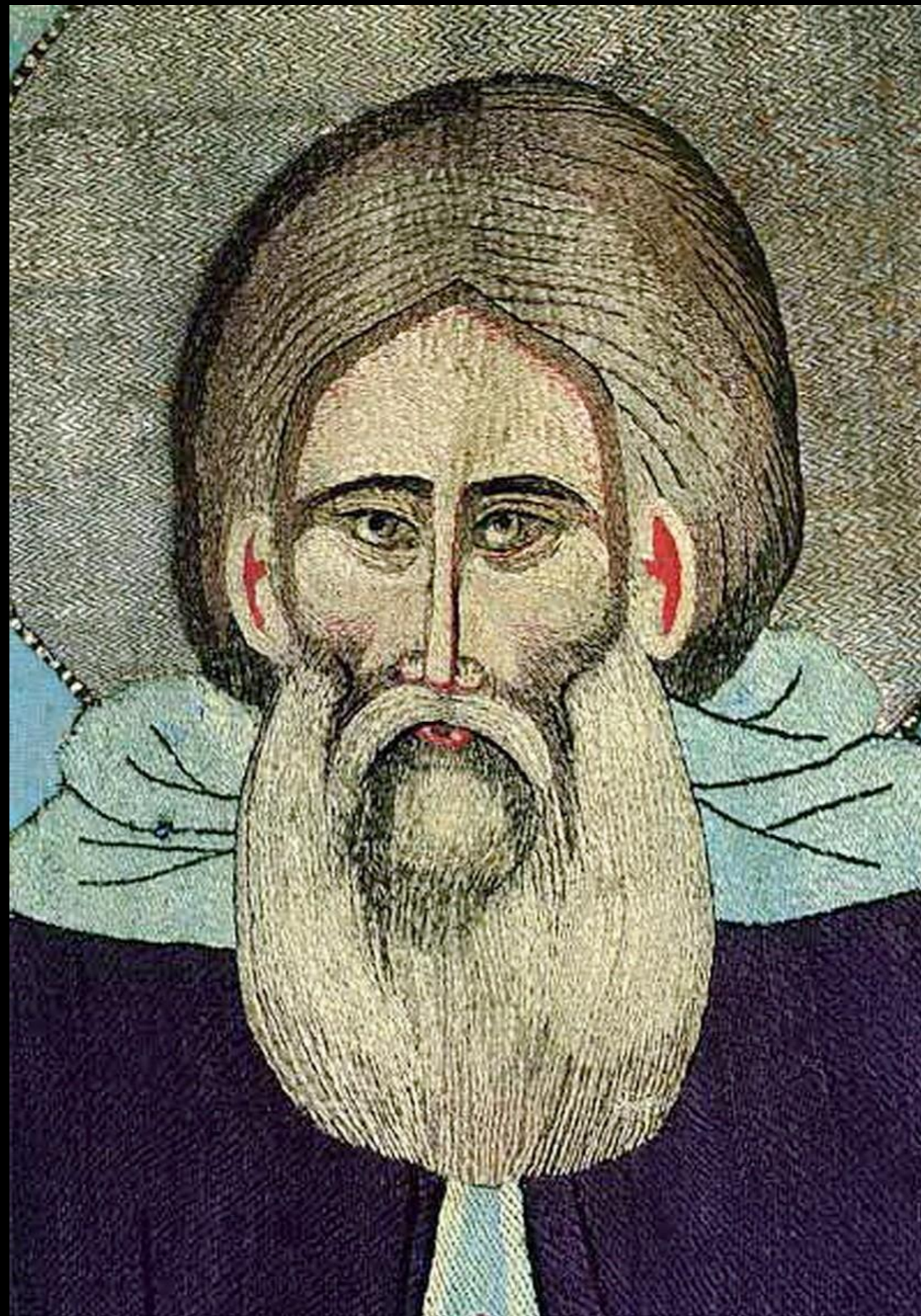


- Сергий Радонежский почитается Русской православной церковью в лике святых как преподобный, заступник земли Русской, наставник монашествующих, покровитель русского воинства и особенный покровитель детей, желающих успехов в школьном учении.

Смерть

Умер преподобный старец 25 сентября (8 октября) 1392 года, а 30 лет спустя, 5 (18) июля 1422 года, были обретены нетленными его мощи. День кончины святого и день обретения его мощей – особо почитаются РПЦ как дни памяти святого.





Преподобный Сергий Радонежский. Шитая пелена («первый» покров).
Около 1422–1425/6 годов. Музей "Ризница". Фрагмент



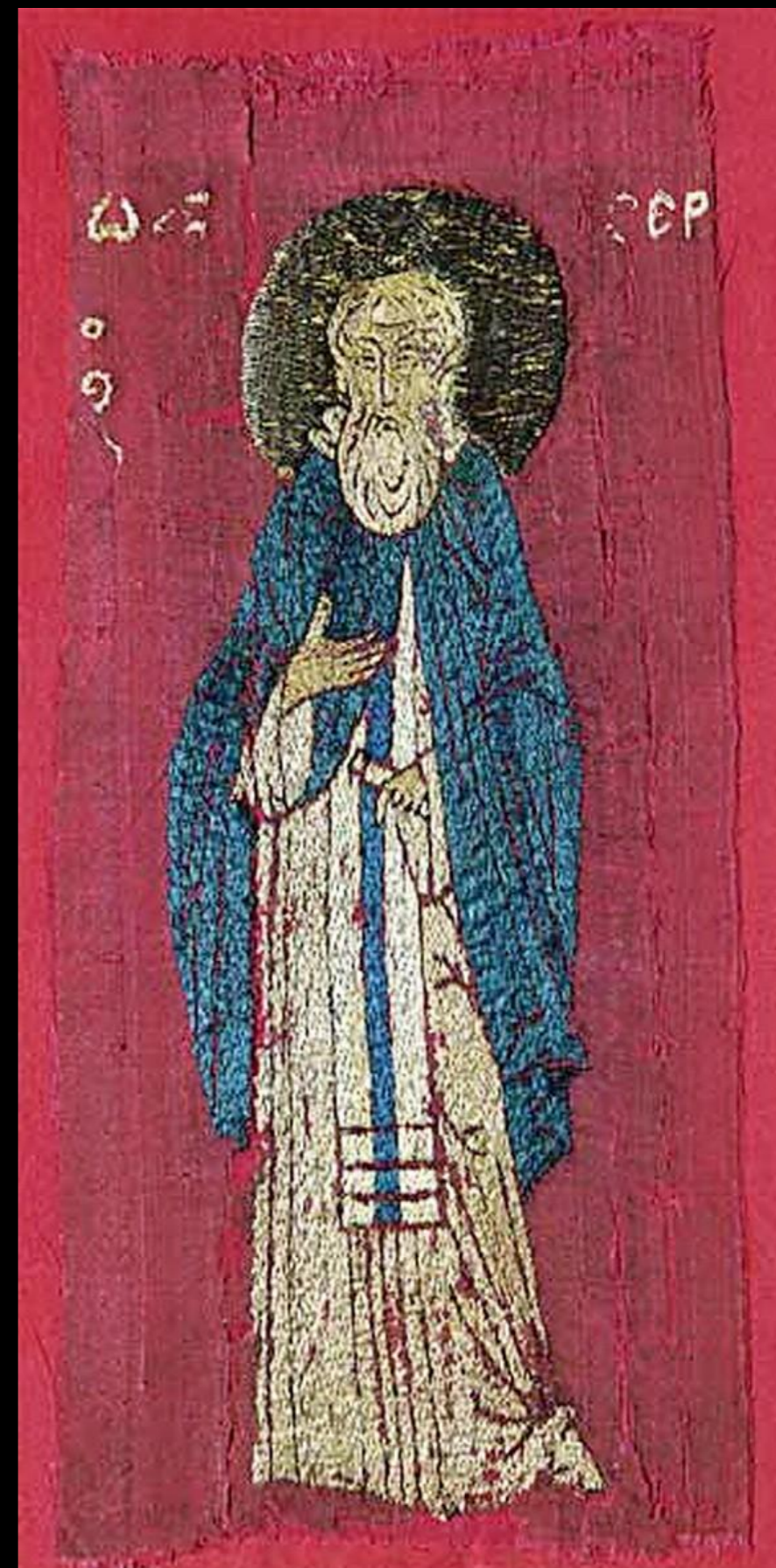
Преподобный Сергей Радонежский.

Фрагмент изображения на «застенке» обреза Евангелия боярина Федора Андреевича Кошки.
1420–1430-е годы. Серебро, золочение, гравировка. РГБ

- Это гравированный медальон на одной из серебряных пластин-«застенок», закрывающих обрез известного Евангелия боярина Федора Андреевича Кошки (РГБ. Ф.304. III. №4/М. 8654). Пластины относятся к позднейшим дополнениям рукописи. И если сам ныне существующий пергаменный блок, по палеографическим наблюдениям, мог быть вставлен в драгоценный ранний оклад 1392–1402/1406 годов приблизительно во второе десятилетие XV века, появление пластин-застенок можно датировать 20–30-ми годами этого столетия. Работы по дополнительному украшению кодекса допустимо связывать с одним из вкладов наследников боярина Кошки в Троице-Сергиев монастырь [11].
- Лик преподобного Сергия на пластине, при некотором сходстве очертаний с древнейшим троицким покровом, приобретает более сглаженный, смягченный облик, утрачивая черты экспрессии. Характерно, что наибольшее сходство полуфигура медальона обнаруживает в одной из фигур алтарной преграды в Рождественском соборе Саввино-Сторожевского монастыря, также 20-х или начала 30-х годов XV века [13].

Преподобный Сергей Радонежский.
Фрагмент шитого походного
иконостаса. 1420–1430-е годы. ГИМ

Вторым, близким по времени «портретом» является фрагмент разрозненного шитого походного иконостаса из собрания графа А.С.Уварова и других владельцев. Ныне его части хранятся в разных музеях — ГИМ, ГММК и ГРМ [14]. В Историческом музее находится несколько фигур нижнего яруса шитого комплекса, соответствующего ряду преподобных отшельников и отцов церкви из храмовых росписей XIV–XV столетий, нередко размещаемых на алтарных преградах. Среди них представлены известные по росписям Успенского собора в Звенигороде (около 1400 года) святые Пахомий Великий, Варлаам и царевич индийский Иоасаф, а также преподобные Сергей и Кирилл [15]. Отождествление последнего с основателем Кирилло-Белозерского монастыря не может быть окончательным из-за обилия святых с этим именем. Идентификация Сергия с троицким игуменом кажется безусловной, поскольку ни один из популярных в то время в русской церковной традиции святых монашеского чина не соответствует персонажу, представленному на походном иконостасе [16].

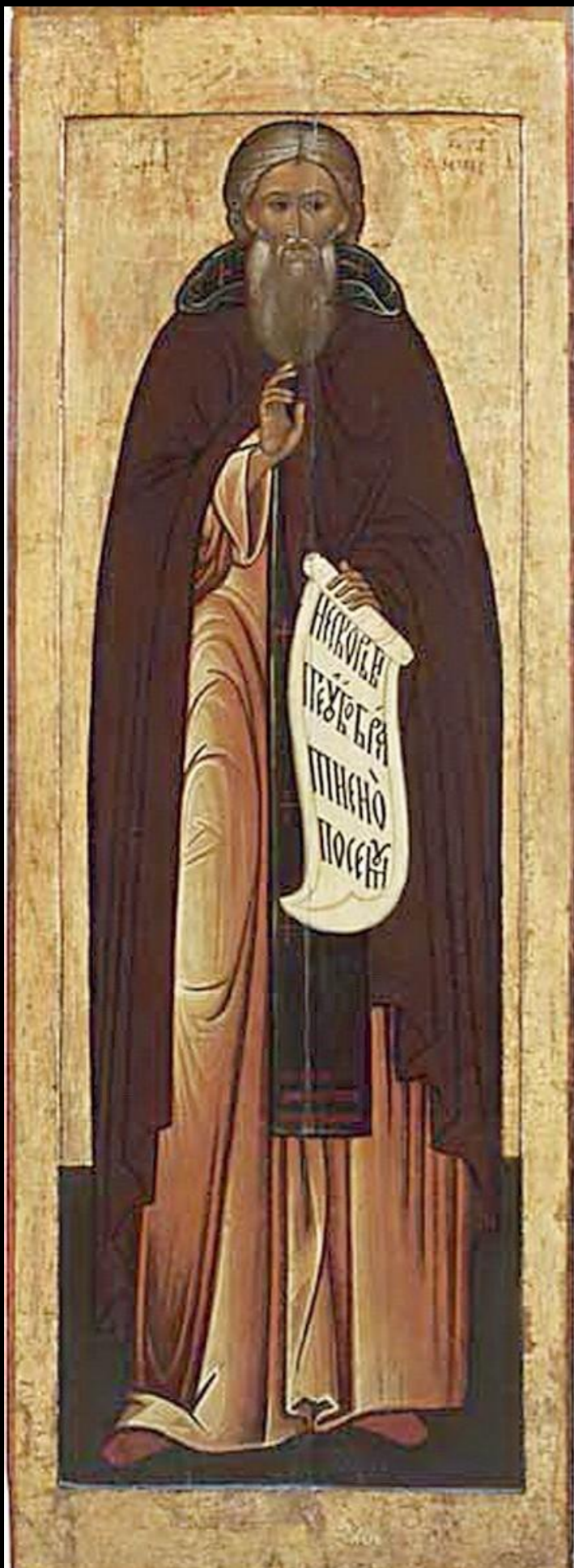


- Преподобный Сергей изображен более хрупким, пропорции фигуры удлинены, силуэт смягчен, волосы и борода аккуратно приглажены. Вместе с тем здесь отчетливы элементы экспрессивной напряженности в чертах его лица. Но именно плавные очертания удлиненного силуэта в сочетании со сходной трактовкой других персонажей определяют главное впечатление. Аналогично «застенкам» Евангелия Кошки, преподобный Сергей предстает в походном иконостасе в окружении особо чтимых отечественным православием святых, подобно нижним ярусам храмовых росписей. Их подбор, естественно, превышает возможности упомянутых «застенков». И пафос всеобщности культа новоявленного святого приобретает более широкий и наглядный характер, вводя Сергия в лоно Небесной Церкви.

Явление Богоматери преподобному Сергию Радонежскому. Шитая пелена. Вторая половина XV века. Музеи Московского Кремля

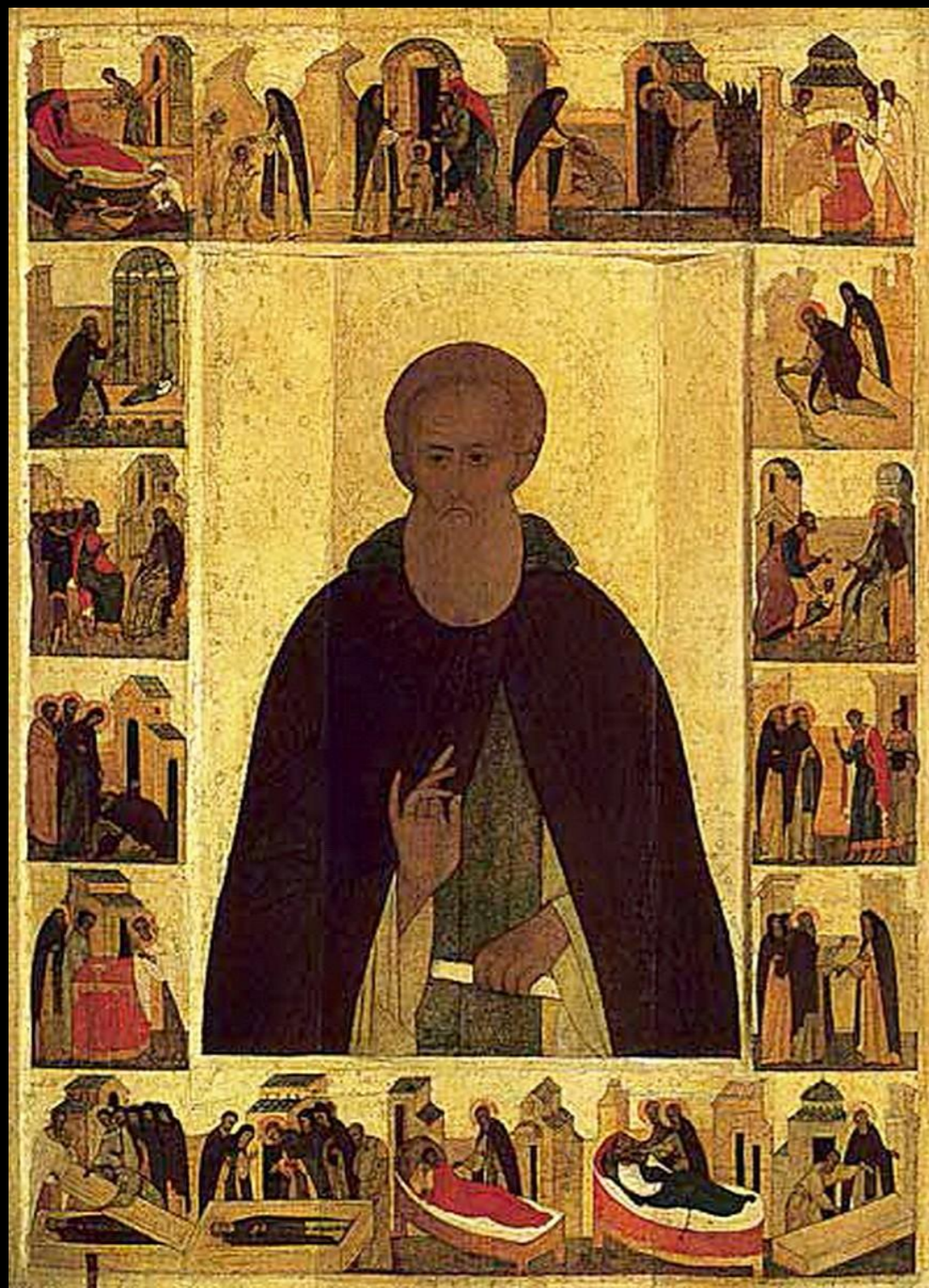
Следующим по хронологии в рамках доступных нам источников следует считать упоминаемую летописью под 1446 годом «икону, иже на гробе свягаго Сергия, явление святыя Богородица с двема апостолами», которую, пытаясь умиловать врагов, берет в руки Василий II. Ее композиция, по всей вероятности, соответствует пелене с тем же сюжетом второй половины XV века из собрания Оружейной палаты [17]. Чудо явления представляет собой наиболее распространенный в искусстве и ставший самостоятельным сюжет из Жития преподобного Сергия. По-видимому, уже на раннем этапе, вскоре после создания первого нагробного покрова, он разрабатывается в стенах Троицкого монастыря или по заказу его властей. Аналогичная сцена включена в состав композиций резного креста, приписываемого монастырскому резчику 1450-х годов Амвросию [18]. Такая популярность обусловлена исключительной важностью акта явления, его редкостью в монашеской практике (например, из русских иноков его удостоился лишь младший современник и собеседник преподобного Сергия Кирилл Белозерский). Любопытно, что первый составитель Жития Сергия Епифаний Премудрый не упоминает о чуде, оно имеется в тексте Пахомия Сербя; описание явления Богоматери преподобному Кириллу включено в его Житие, автором которого является тот же Пахомий. Иконы со сценой явления Богоматери преподобному Сергию встречаются едва ли не чаще житийных икон преподобного. Вместе с тем следует заметить, что образы основателя обители — единоличные и житийные — были практически во всех храмах на землях троицких монастырских владений. Об этом свидетельствуют описи конца XVI–XVII столетия.





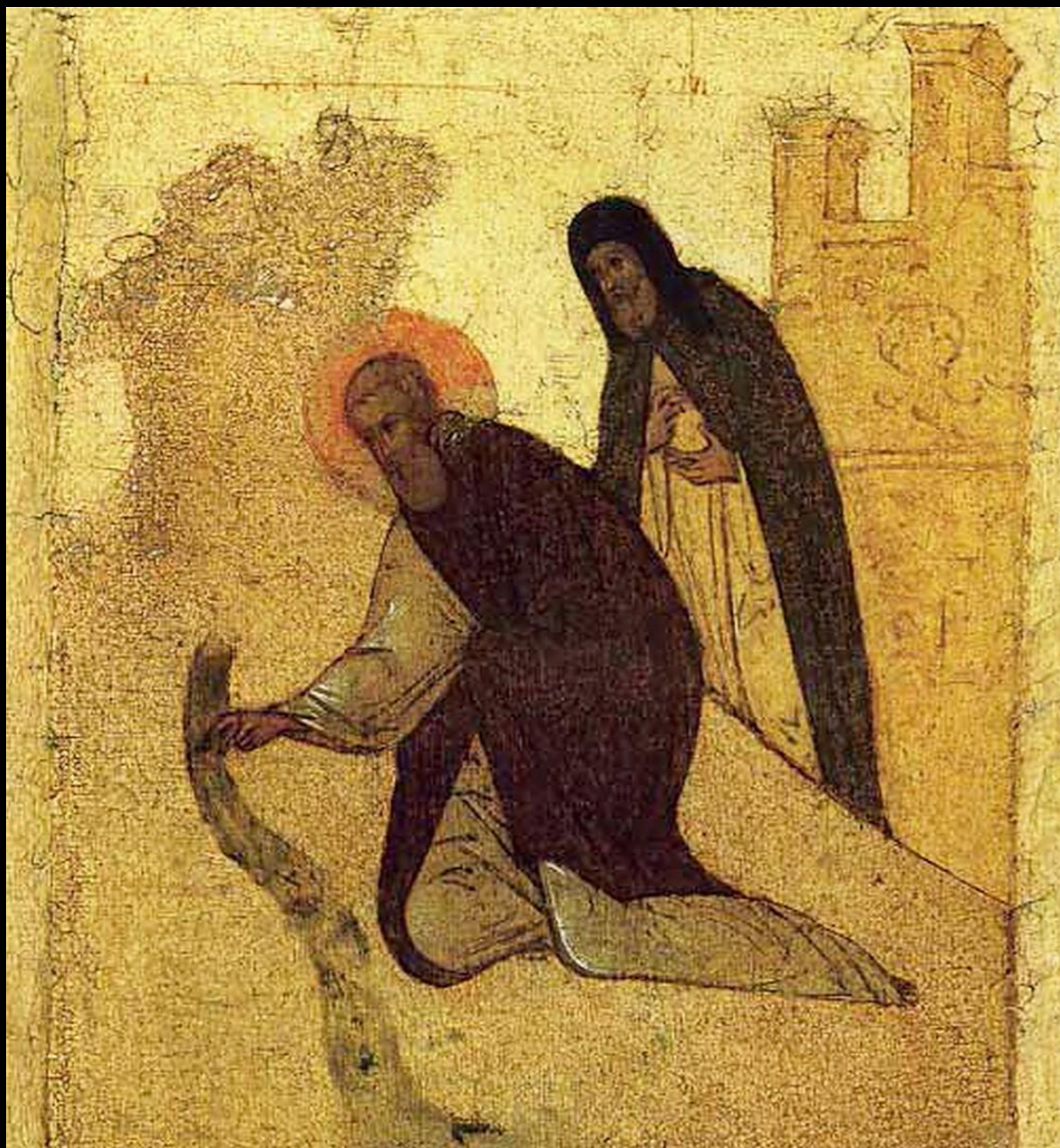
Преподобный Сергий
Радонежский.
Икона начала XVI века.
Музей им. Андрея
Рублева

Многие этапы формирования сергиевской иконографии в ранний период, прежде всего — житийного характера, остаются нам неизвестными.

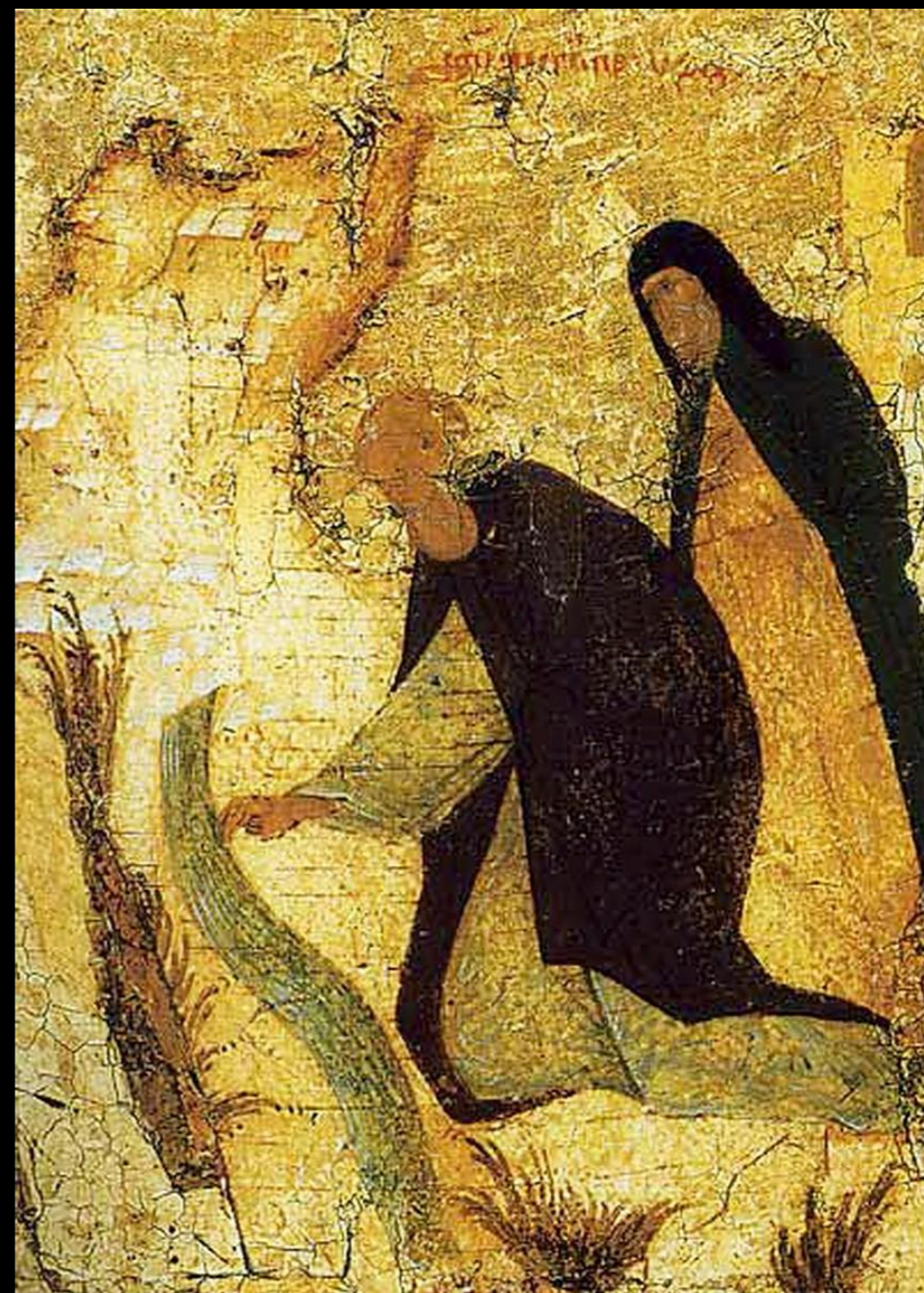


Центральная фигура преподобного из Успенского собора предстает держащей в левой руке развернутый свиток с отрывком проповеди (надпись начинается с обращения: «Внимайте...»). В поясном изображении из Троицкого храма, подобно остальным поясным образам круга Дионисия и его преемников, святой держит свернутый свиток.

Преподобный Сергий Радонежский, с житием. Икона
1480–1490-х годов.
Троицкий собор Троице-Сергиевой лавры



Клеймо иконы «Преподобный
Сергий Радонежский, с
житием»
Троицкий собор Троице-
Сергиевой лавры

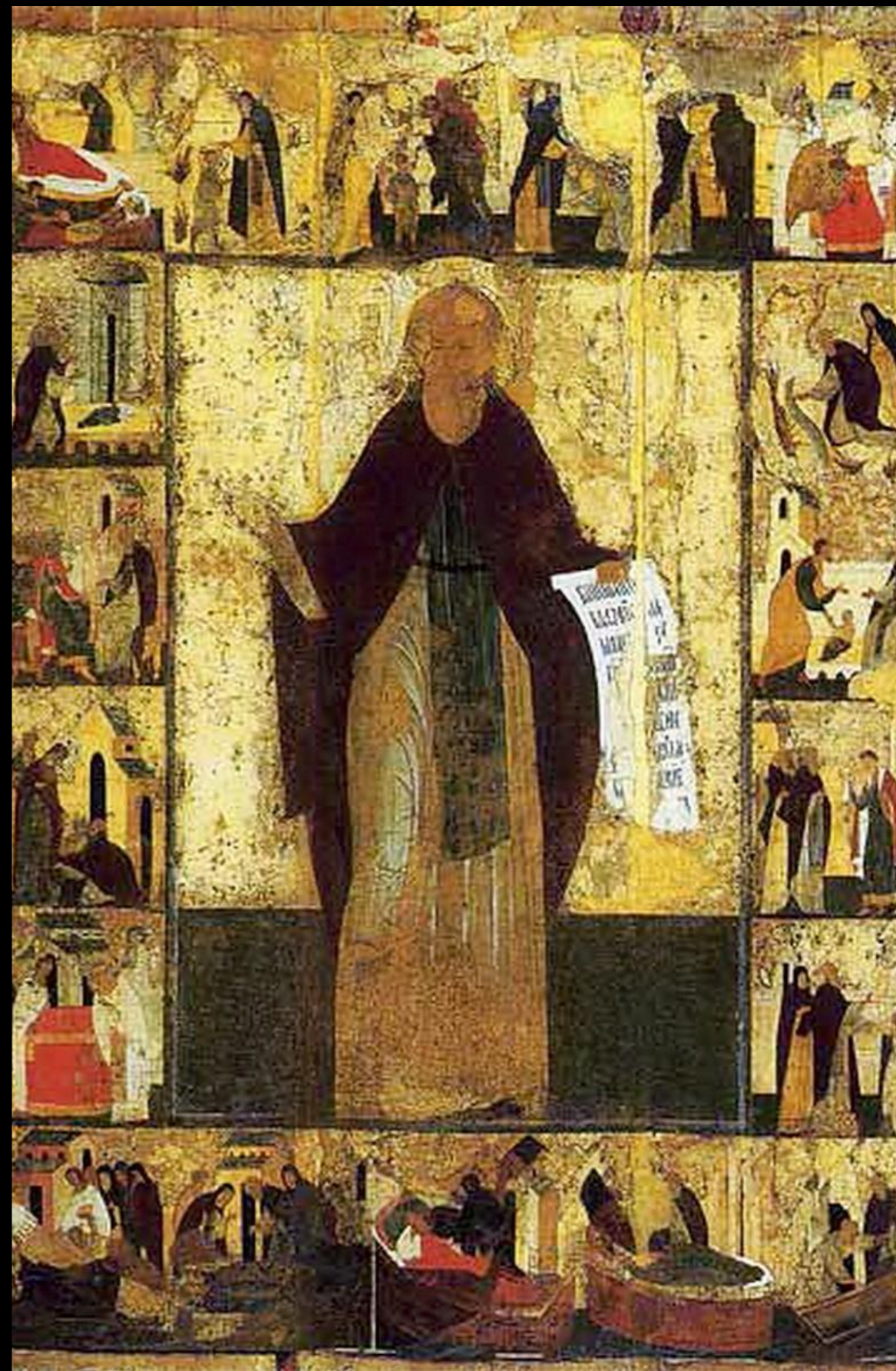


Клеймо иконы
«Преподобный Сергий
Радонежский, с житием».
Успенский собор
Московского Кремля

- Четвертое клеймо изображает пострижение в иноки Варфоломея-Сергия («начало черничеству святого»). В следующем предстает одно из первых чудес — изгнание бесов, которые покидают святого через «расступившуюся» стену кельи. Заканчивает верхний ярус клейм сцена пострига преподобного в иереи. Согласно Житию, замещавший находившегося в Царьграде митрополита Алексия и живший в соседнем Переславле-Залесском Волынский епископ Афанасий (= 1362) за день до этого «постави его иподьдиаконом, та же и диаконом... наутрие же съвръши его иерейским саном».

Преподобный Сергий
Радонежский, с житием.
Икона 1480–1490-х
годов. Успенский собор
Московского Кремля

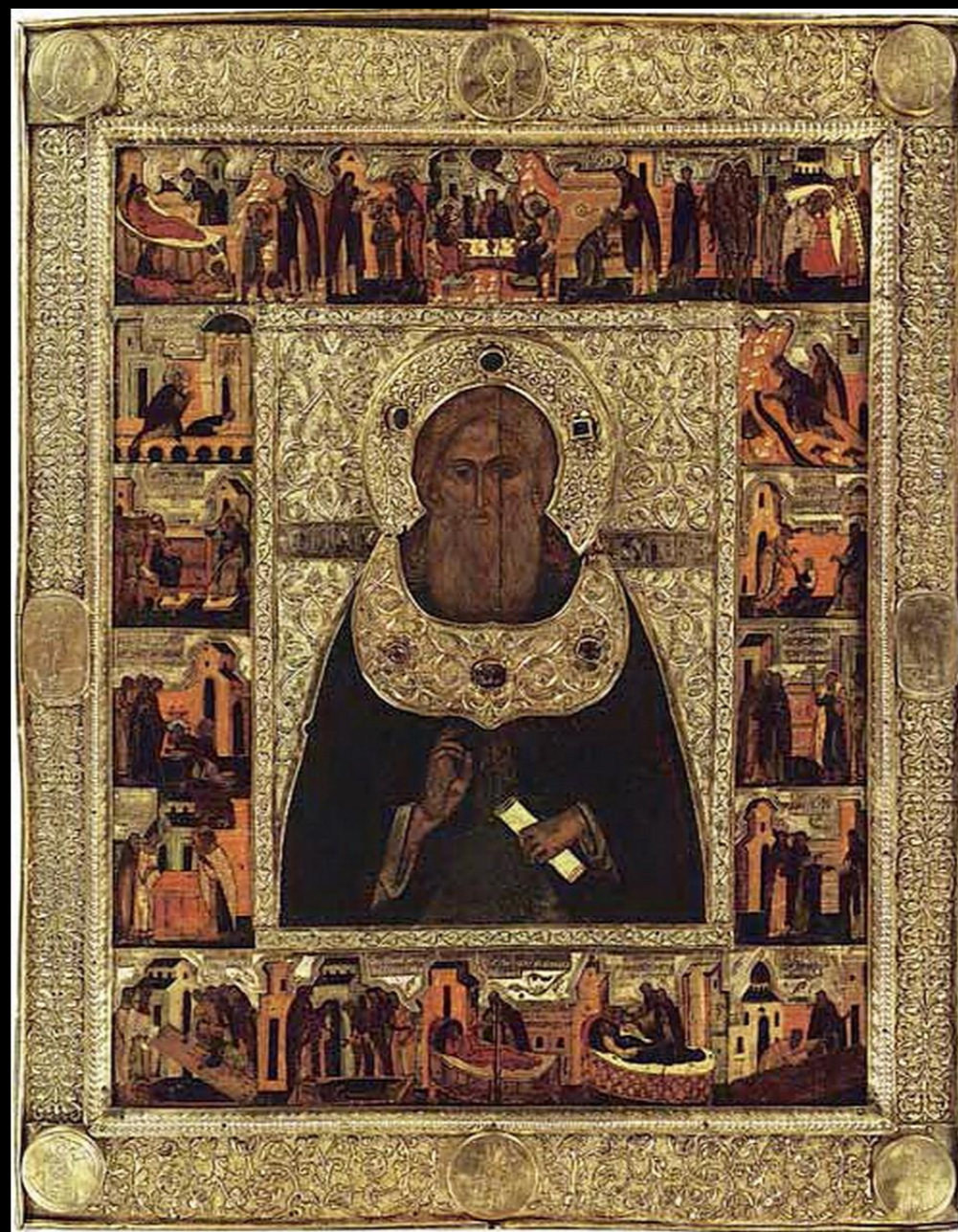
Образ преподобного в
среднике троицкой иконы
исполнен мягкости черт,
«кротости» и внутренней
молитвенной
сосредоточенности.





Преподобный Сергий Радонежский, с житием. Икона начала XVI века (около 1510). Музей им. Андрея Рублева

На протяжении XVI века в разных художественных центрах Русского государства создается множество образов преподобного Сергия — в иконописи, шитье и декоративном искусстве. Ювелирные изделия и произведения шитья, как правило, были связаны с Троице-Сергиевым монастырем, созданы для его нужд, подобно сменяющим друг друга нагробным пеленам святого [31]. При всем единообразии иконографии облик «портретов» на них иногда существенно различается друг от друга. Еще большим разнообразием отличаются иконные изображения преподобного. Нередко, из-за утраты надписей, их идентификация приобретает гипотетический характер. Такова, в частности, икона второй четверти XVI века в собрании Музея им. Андрея Рублева из коллекции А.А.Ширинского-Шихматова [32].



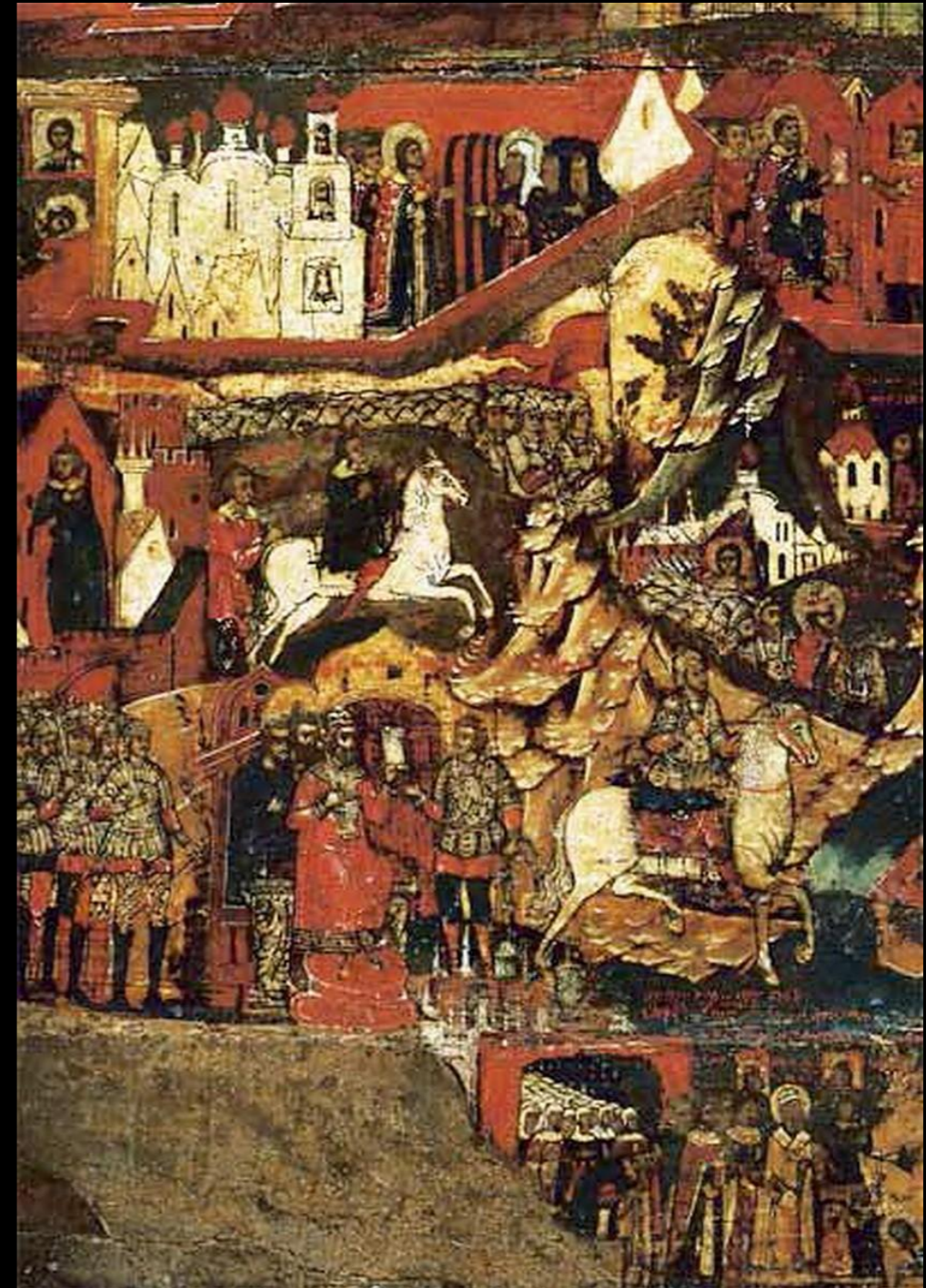
Мастер Евстафий Головкин. Преподобный Сергий Радонежский, с житием. Икона. 1592. СПМЗ

Устойчивый в целом на протяжении раннего времени состав клейм в житийных иконах доживает практически до конца указанного столетия, что можно видеть на примере небольшой иконы работы местного троицкого иконописца Евстафия Головкина 1592 года (СПМЗ) [33].

Сцены Куликовской битвы. Фрагмент иконы «Преподобный Сергий Радонежский, с житием».

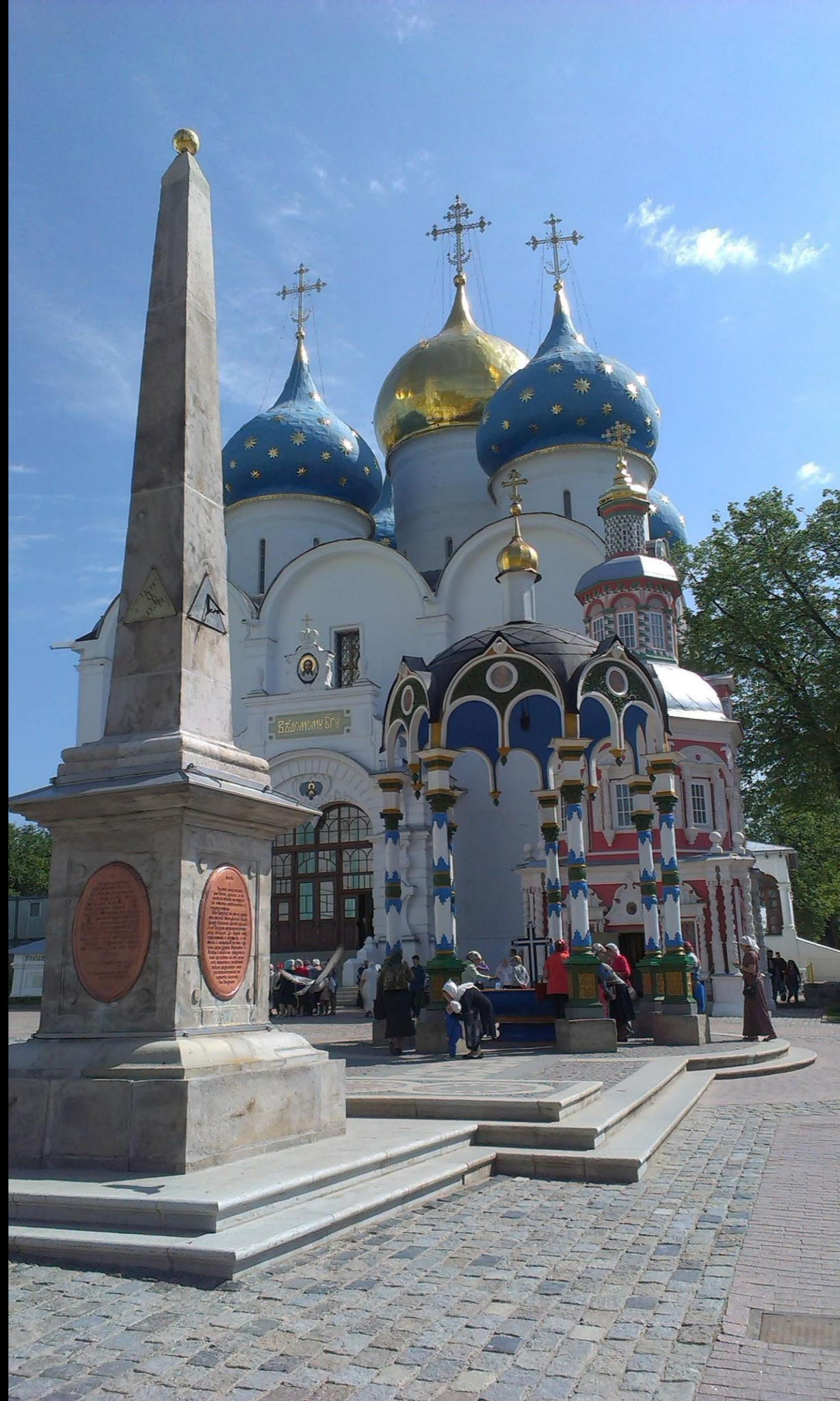
Начало XVII века, с позднейшими дополнениями. Ярославский
художественный музей

- Наиболее ярким и заключительным из позднейших икон является монументальный образ преподобного Сергия в рост из Ярославля начала XVII века, в окружении клейм, дополненных позднее сценами «Сказания о Мамаевом побоище» [35]. В последующих поколениях основатель Троицкого монастыря выступает как едва ли не главный вдохновитель Куликовской битвы, поворотного события отечественной истории XIV–XV столетий.



- Принятые в презентация

- ГИМ — Государственный исторический музей
- ГММК — Государственные музеи Московского Кремля
- ГРМ — Государственный Русский музей
- ГТГ — Государственная Третьяковская галерея
- РГБ — Российская государственная библиотека
- СПМЗ — Сергиево-Посадский музей-заповедник
- ЦМиАР — Центральный музей древнерусского искусства имени Андрея Рублева









Хромушина Л.А. ©
2015г.