

The background features several large, overlapping, semi-transparent swirls in shades of light green, light blue, and light purple. Scattered throughout the scene are numerous small, yellow, triangular shapes that resemble stylized sun rays or confetti. The overall aesthetic is bright and modern.

*Пять признаков
империализма*

- **Концентрация производства и образование монополистических объединений.**
- **Особенности проявления:**
монополистические объединения делились на коммерческие (картели. Синдикаты), производственные (тресты, концерны), и финансово-промышленные

- **Концентрация банковского капитал и сращивание его с промышленным.**
- **Особенности проявления:**
крупнейшими коммерческими банками в России н. ХХ в. были русско-Азиатский, Азовско-Донской, Русский для внешней торговли, Русский торгово-промышленный и Петербургский международный.

- **Образование финансовой олигархии.**

Особенности проявления: В

Петербурге олигархия формировалась из высшего эшелона чиновничества (Путилов), в Москве – из строобрядческих кланов (Морозовы, Гучковы, Рябушинские)

- **Вывоз капитала.**
- **Особенности проявления:** Россия главным образом ввозила иностранный капитал, вывозила же только в экономически отсталые страны Азии: Иран, Китай, Корею.

- ***Борьба на мировой арене за сферы экономического и политического влияния.***
- ***Особенности проявления:***
1904-1905 гг. – Русско-японская война;
- ***1914-1918 гг. – Первая мировая война***

Российская политическая палитра в начале XX в.

Большевики/меньшевики

- РСДРП ,образована на Первом съезде в Минске в марте **1898 г.**
- Фракции большевиков и меньшевиков выделились на Втором съезде (**июль-август 1903 г.**). **Полное размежевание происходит в январе 1912 г.** на Шестой (Пражской) конференции РСДРП.



- **Лидеры:** Ульянов (Ленин) у большевиков, у меньшевиков – Цедербаум (Мартов) Плеханов.
- **Печатный орган:** «Искра», «Правда»; у меньшевиков «Искра», «Луч».
- **Социальная база:** рабочий класс.
- **Идеал политического режима:** социалистическая республика.
- **Отношение к парламентаризму:** у большевиков скептическое; у меньшевиков – положительное.

- ***Позиция в национальном вопросе:***
- Большевики: «пролетарский интернационализм», но и признание наций на самоопределение.
- У меньшевиков: признание права наций на самоопределение.
- ***Позиция в аграрном вопросе:***
- Большевики: ***национализация земли***- земля переходит в собственность пролетарского государства.
- Меньшевики: муниципализация земли: землей распоряжаются органы местного самоуправления.

- **Методы:** большевики за сочетание легальных и нелегальных (пропаганда, организация восстаний, экспроприации).
- Большевики за легальные.
- **Отношение к Первой мировой войне:** большевики – за поражение; меньшевики – за оборону.

Эсеры

- **Создана в январе 1902** г. путем объявления в подпольной прессе о слиянии «Союза русских социалистов-революционеров» с организацией единомышленников с юга России – общее название *ПСР*.
- **Лидер:** Чернов.
- **Печатный орган:** «Революционная Россия»
- **Социальная база:** крестьянство.
- **Идеал политического режима:** социалистическая республика.



- **Отношение к парламентаризму:** скептическое.
- **Позиция в национальном вопросе:** признание права наций на самоопределение.
- **Позиция в аграрном вопросе:**
социализация земли: она распределяется между крестьянами по уравнилельно-трудовой норме.
- **Методы:** сочетание легальных и нелегальных (индивидуальный террор, пропаганда, организация восстаний, экспроприации) с предпочтением последних
- **Отношение к Первой мировой войне:** оборонцы.

Кадеты

- *Образована* учредительным съездом в *октябре 1905 г.*
- **Лидер:** Милюков
- **Печатный орган:** «Речь»
- **Социальная база:** заявляли о себе как об общенародном политическом движении
- **Идеал политического режима:** демократическая республика
- **Отношение к парламентаризму:** положительное



- **Позиция в национальном вопросе:** широкая «культурная автономия» для нетитульных национальностей.
- **Позиция в аграрном вопросе:** раздача крестьянам государственных земель. Государственный выкуп в пользу крестьян излишков помещичьей земли.
- **Методы:** Легальные.
- **Отношение к первой мировой войне:** оборона.

Октябристы

- **Образована** в день публикации проекта программы «Союза 17 октября» **9 ноября 1905 г.**
- **Лидер:** Гучков
- **Печатный орган:** «Голос Москвы»
- **Социальная база:** заявляла о себе как об общенародном политическом движении
- **Идеал политического режима:** конституционная монархия.
- **Отношение к парламентаризму:**

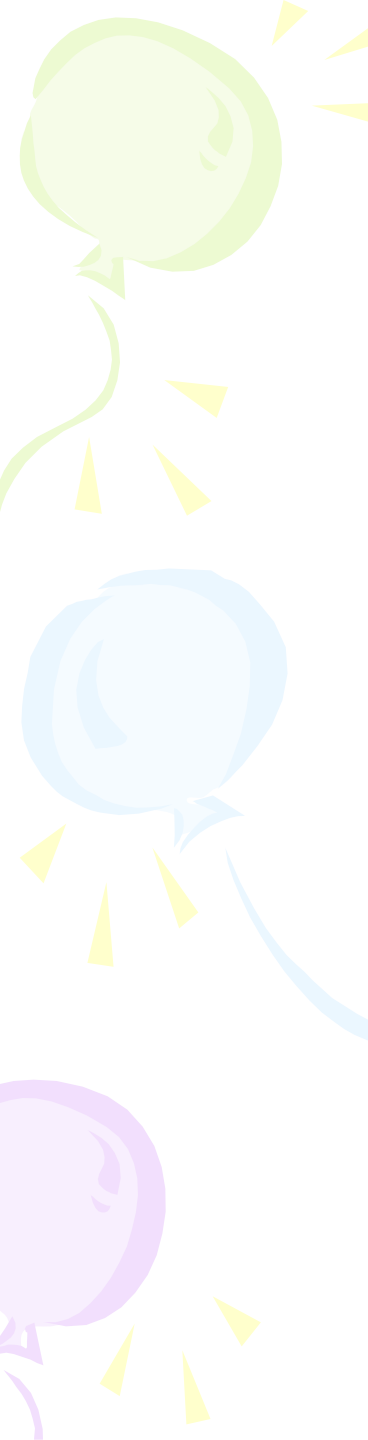


А. И. ГУЧКОВЪ.
Военный министръ и временно морской.

- **Позиция по национальному вопросу:** единая и неделимая Россия
- **Позиция по аграрному вопросу:** раздача крестьянам государственных земель. Укрепление у крестьянина самосознания частного собственника.
- **Методы:** легальные
- **Отношение к Первой мировой войне:** оборонцы.

Черносотенцы

- Первая радикально-монархическая партия **«Союз русского народа»** заявила о своем существовании в **ноябре 1905 г.**
- **Лидеры:** Пуришкевич, Марков
- **Печатный орган:** «Русское знамя»
- **Социальная база:** заявили о себе как об общенародном политическом движении.
- **Идеал политического режима:** абсолютная монархия.
- **Отношение к парламентаризму:** неприязненное.
- **Позиция по национальному вопросу:** единая и неделимая Россия.



- **Позиция по аграрному вопросу:** сохранение и укрепление общинных коллективистских традиций в деревне
- **Методы:** сочетание легальных и нелегальных (индивидуальный террор, пропаганда, организация погромов)
- **Отношение** к Первой мировой войне: оборона.

Причины и поводы к революции 1905-1907 гг.

- ***Причины:***
- Нерешенный аграрный вопрос: малоземелье, чересполосица, недоимки по выкупным платежам; невнимание царской администрации к проблемам деревни.
- Рабочий вопрос: низкий уровень заработной платы, штрафы, чудовищные условия труда и быта рабочих.

- Национальный вопрос: наступление на автономию Польши и Финляндии, непоследовательная политика в отношении Закавказья, государственный антисемитизм.
- Провалы организационной и воспитательной работы в армии и на флоте.
- Пример других европейских стран, уже имевших конституции, а зачастую и перешедших к республиканской форме правления.
- Распространение в обществе религиозного индифферентизма, атеизма, что вело к отрицанию тезиса о сакральной неприкосновенности царской власти.

Поводы:

- Поражение в русско-японской войне 1904-1905 гг.
- Социальная напряженность – следствие экономического кризиса 1899-1903 гг.
- Особенности личности Николая II: нерешительность сочетались с упрямством и жестокостью
- Чрезвычайная активность радикальных и либеральных политических объединений накануне революции.

A decorative graphic on the left side of the slide features three balloons in shades of green, light blue, and purple. Each balloon is attached to a thin, wavy streamer and has several small, yellow, triangular shapes radiating from it, resembling confetti or streamer tails.

Третья Государственная Дума и Совет Министров

III Гос. Дума
(1907-1912)

Кадеты и
левые (54
депутата)

Октябрист
ы (148
депутатов)

Черносотенцы и
правые (144
депутата)

Левое
большинство

Правое
большинство

- 1) поддержка комплекса мероприятий, связанных с аграрной реформой
- 2) реформа медицинского страхования рабочих
- 3) последовательная позиция по вопросу о легализации старообрядчества

- 1) одобрение указа о военно-полевых судах и третьей июньской государственной переворота
- 2) русификаторские националистические меры в отношении Польши и Финляндии

