

Пётр I. Реформы государственного управления.

Выполнил: ученик 8-5 класса

МОУ «Лицей №36»

Фоченков Андрей.

Руководитель:

Фёдорова Ирина Анатольевна.



Пётр I.
Ж. Натье.

Династическая ветвь Алексея Михайловича



1645-1676



Фёдор 1676-1682



Софья 1682-1689



Иван V 1682-1696



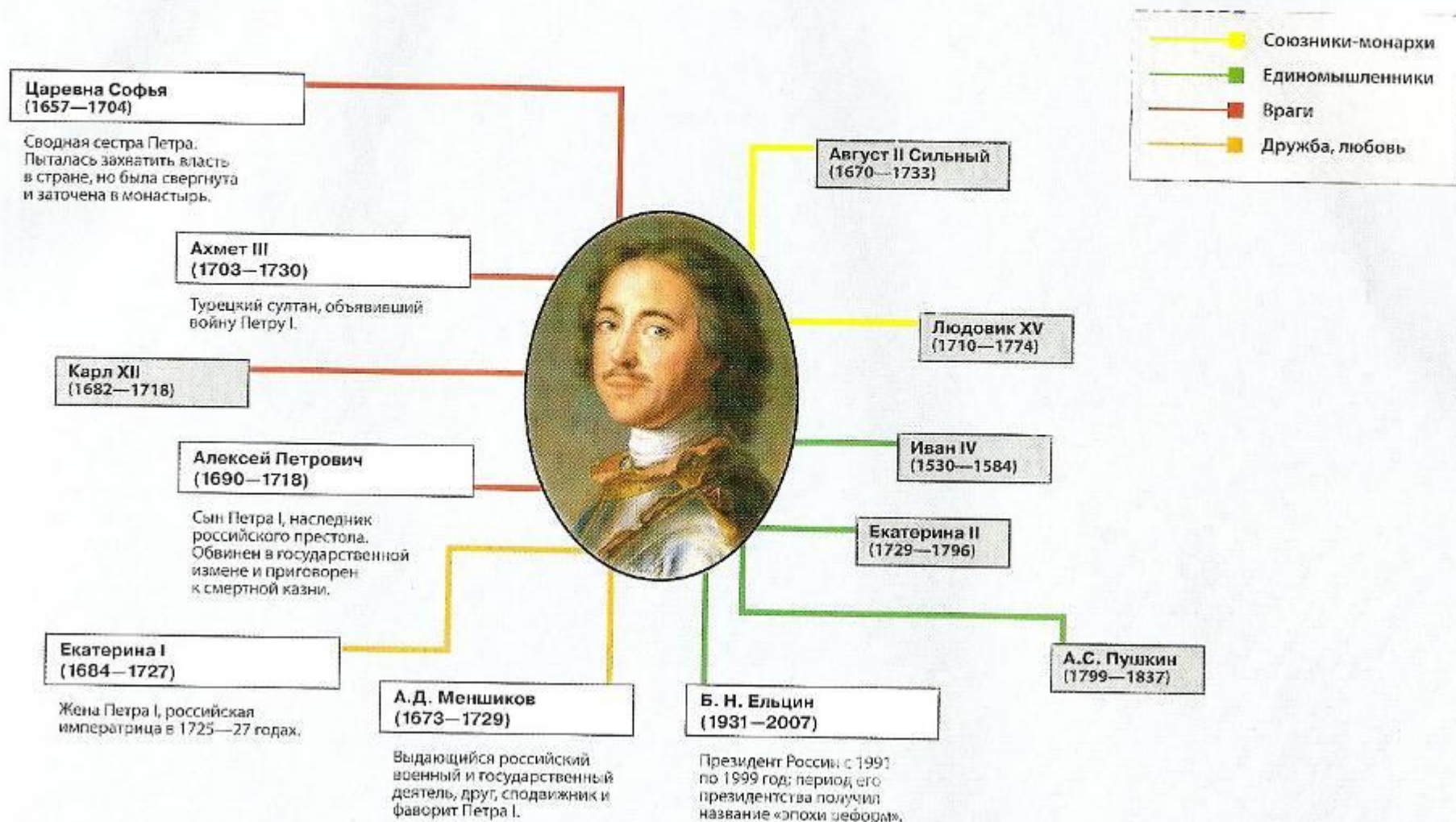
Пётр I 1682-1725

ХРОНОЛОГИЧЕСКАЯ ТАБЛИЦА

XIV—XV вв.	→	Объединение Руси
1547	→	Иван IV нарекается «Божьим помазанником»
1672	→	Рождение Петра
1676	→	Сводный брат Петра, Федор III, восходит на престол
1682	→	Возведение Петра I и Ивана V на престол при регентстве Софьи
1689	→	Женитьба Петра на Евдокии, низложение Софьи
1696	→	Смерть Ивана V, победа над турками под Азовом
1697	→	Первое путешествие на Запад
1698	→	Стрелецкий бунт
1699	→	Введение юлианского календаря
1700	→	Начало Северной войны со Швецией, поражение под Нарвой
1703	→	Встреча с Екатериной, основание Санкт-Петербурга
1706	→	Заключение мира между Польшей и Швецией
1709	→	Победа под Полтавой
1711	→	Поражение на реке Прут
1712	→	Венчание с Екатериной
1716	→	Бегство царевича Алексея в Вену
1717	→	Встреча во Франции с Людовиком XV
1718	→	Гибель Карла XII, смерть царевича Алексея
1721	→	Окончание Северной войны, наречение Петра императором
1722	→	Создание Сената
1723	→	Заключение мирного договора с Персией
1724	→	Супружеская измена Екатерины
1725	→	Смерть Петра Великого



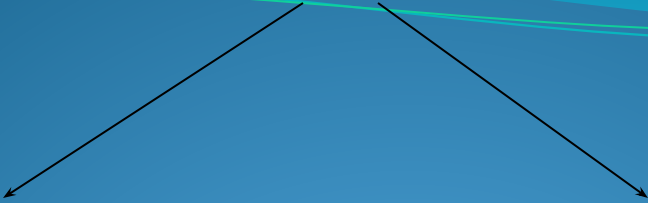
КАРТА ЛИЧНЫХ СВЯЗЕЙ





Вадим Петрович
Вадим Петрович
Вадим Петрович

КОТЗКА
РЗСВОИ
ЖИ
ЛЗ
ЗАНСВОИ
ЧУ
АУСЗ
СВ
СЛАТ
ЗСКОЙ
ДРАЗ
МЗ
СНЕИ
КАС
СЛАЗИ
ПЗКО
С
МЕЛКА
МАКЗ
СЛОК
РОВКИ
ГРОБИ
ПОТА
НЬ
МА
КА
КИ
РЕНЗ
МЫШ
СРАЗ
НИ
А
ПРОЗ
ВАН
И
ЕМЪ
ОНИ
МА
КРЫЛА
МА
КА
МИ
КО
ПА
НА
НЬ
С
Е
Б
Е
НА
П
З
С
А
Н
О
А
Ж
Е
НА
М
З
МЫШ
П
И
Р
О
Ж
И
Н
Ц
А
П
И
Ш
Ч
И
П
И
З
П
Р
О
Г
И
П
Л
А
Ш
З
Ч
И
П
И
Т
Е
Н
К
А



Славянофилы
представители:
А. С. Хомяков
братья К. С. И
И. С Аксаковы
Ю. Ф. Самарин.

Осуждение реформ
Петра I за разрушение
гармоничного строя.

Западники
представители:
Т. Грановский
С. Соловьёв
Н. Кавелин.

Положительная
оценка деятельности
Петра Великого.

Причины реформ.

Социально-экономическое, политическое и культурное отставание России от Западной Европы.

Ослабление международного положения России. Угроза потери независимости.

Исходные идеи преобразований Петра.

Государство – творение человека, а не Бога.

Система управления страной может быть изменена, улучшена.

Государство может взять на себя часть прав общества во имя поддержания общественного порядка и безопасности («теория общественного договора»).

Цели реформ Петра I



```
graph TD; A[Цели реформ Петра I] --> B[Создание регулярной армии и флота.]; A --> C[Создание четко действующего государственного механизма.]; A --> D[Замена устаревшей (запутанной и громоздкой) системы приказов новыми органами власти.];
```

Создание регулярной армии и флота.

Создание четко действующего государственного механизма.

Замена устаревшей (запутанной и громоздкой) системы приказов новыми органами власти.

Государственное управление:

1708г. Указ об учреждении восьми губерний: Московской, Санкт-Петербургской, Киевской, Смоленской, Архангелогородской, Казанской, Азовской, Сибирской.

1711г. Указ об учреждении Правительствующего Сената (на смену Боярской Думе).

1714г. Указ о единонаследии: приравнивание поместий к вотчинам, передача поместий старшему сыну.

1718г. Указ о проведении первой ревизии и начало подушной переписи населения.

1718-1721гг. Создание коллегий. Создано 12 коллегий. Система более чёткого разделения обязанностей, возможность императором контролировать управление страной.

1719г. Разделение губерний на провинции во главе с воеводами, подчинёнными коллегиям и Сенату.

1721г. Манифест о создании Духовной коллегии, или Святейшего правительствующего Синода. Отмена патриаршества.

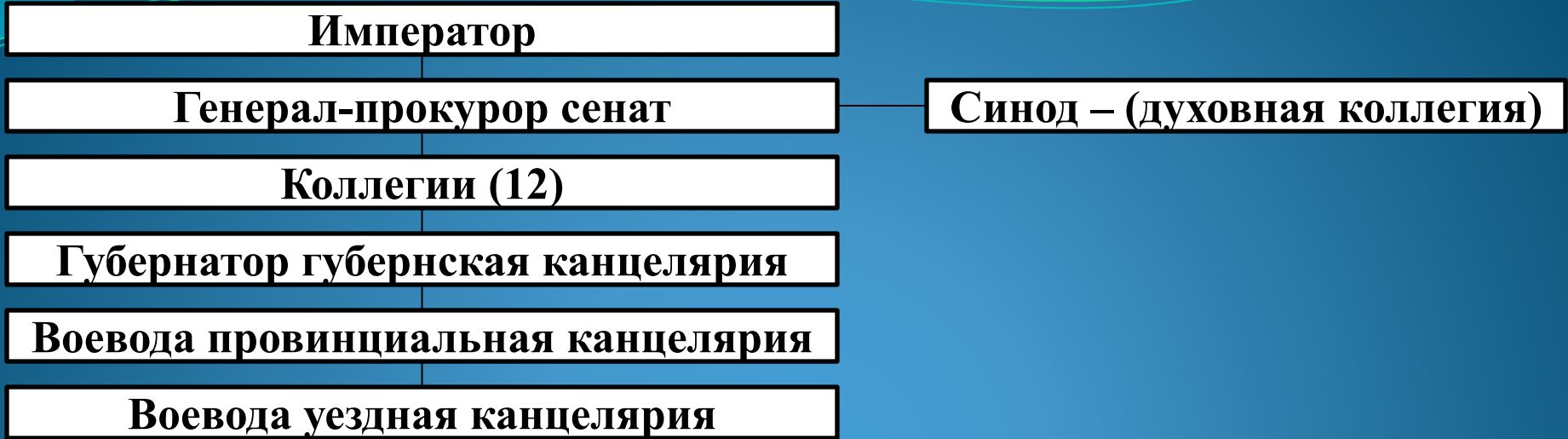
1721г. Принятие Петром императорского титула.

1722г. Введение «Табеля о рангах»: разделение всех должностей государственных служащих на 14 рангов.

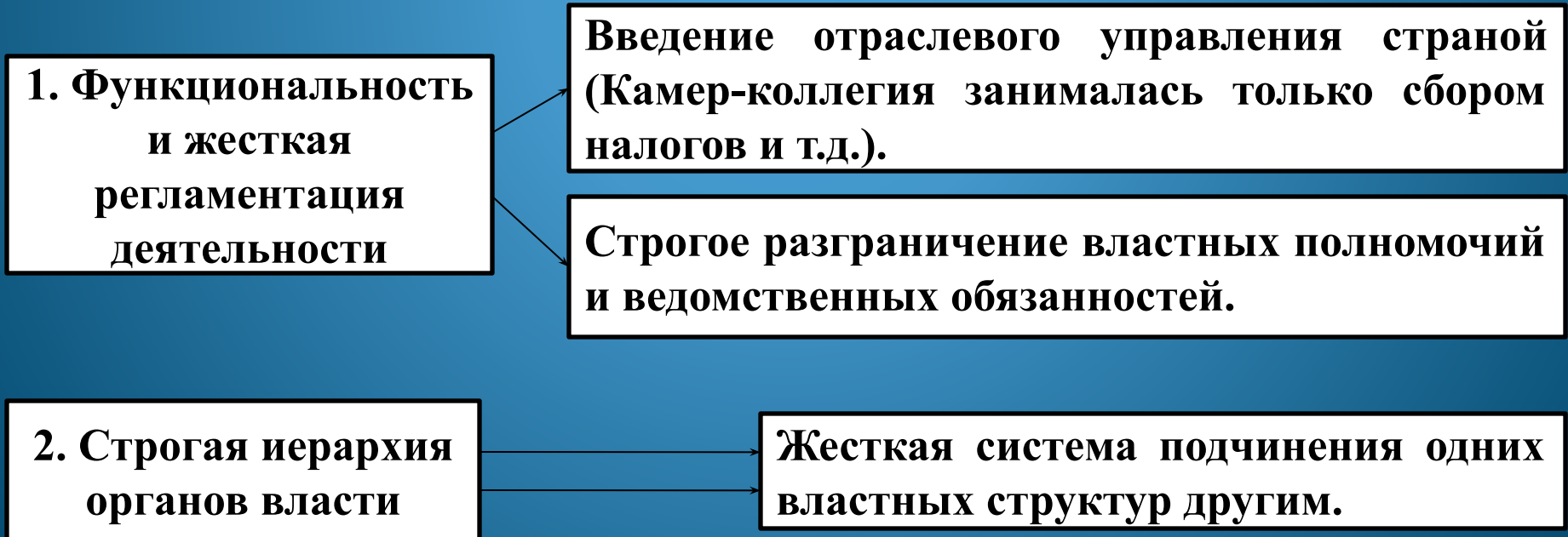
Табель о рангах:

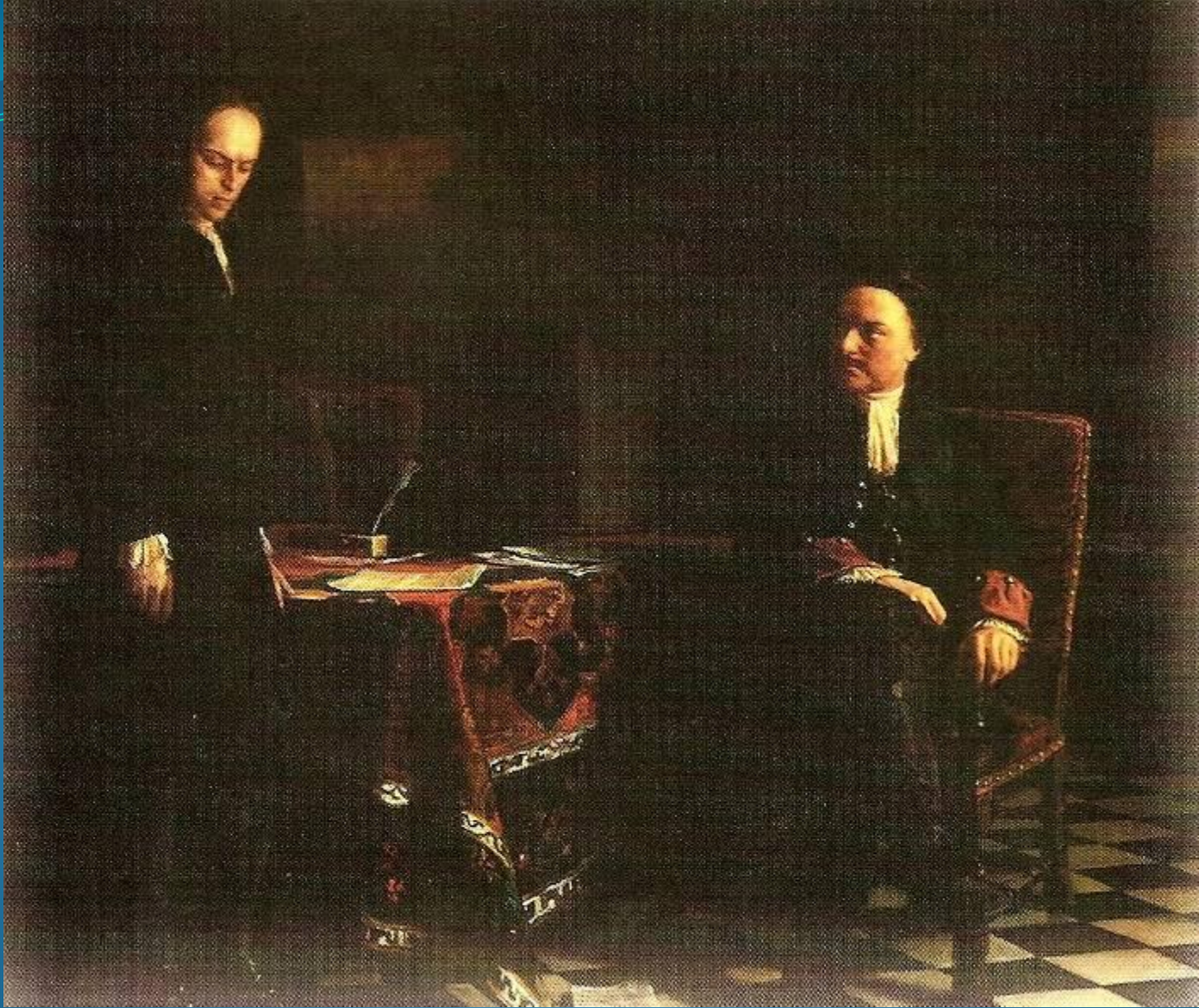
Классы	Чины военные сухопутные	Чины гражданские
I	Генералиссимус Фельдмаршал	Канцлер
II	Генерал от артиллерии, кавалерии	Действительный тайный советник
III	Генерал-лейтенант	Тайный советник
IV	Генерал-майор	Действительный статский советник
V	Бригадир	Статский советник
VI	Полковник	Колежский советник
VII	Подполковник	Надворный советник
VIII	Майор	Колежский ассессор
IX	Капитан	Титулярный советник
X	Штабс-капитан	Колежский секретарь
XI	-----	Сенатский секретарь
XII	Поручик	Губернский секретарь
XIII	Подпоручик	Сенатский регистратор
XIV	Прапорщик	Колежский регистратор

Органы власти и управления Российской империи в 20 – 70-е годы XVIII века.



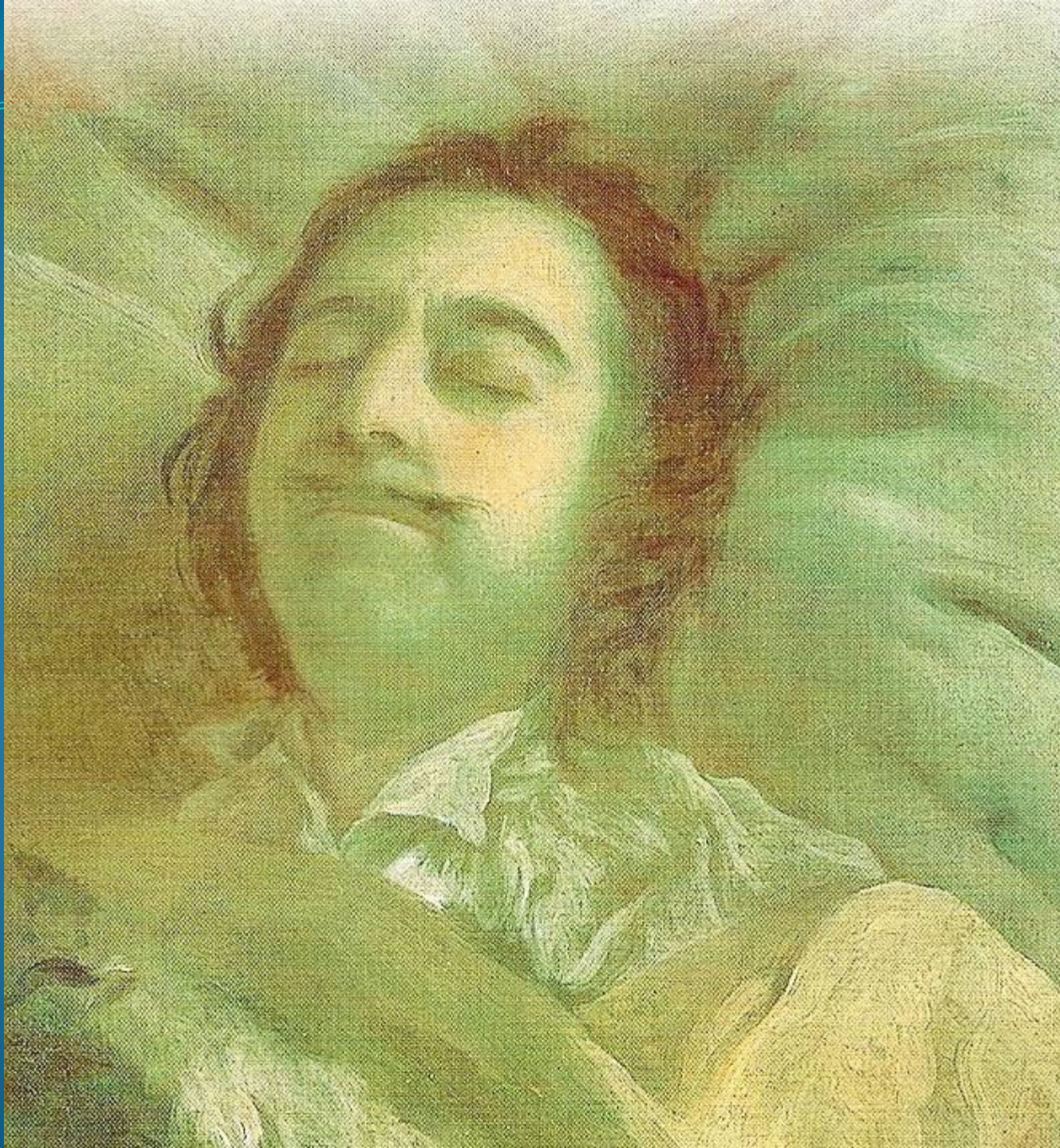
Основные принципы деятельности новых органов власти.





Пётр I допрашивает царевича Алексея Петровича в Петергофе. Н. Н. Ге.







Гравюра XVIII века: мыши хоронят издохшую кошку. Кошка символизирует Петра, а мыши – недовольных императором.

РОССИЙСКАЯ ИМПЕРИЯ ПРИ ПЕТРЕ I



- Границы Российской империи в 1725 г.
 - Границы губерний, учрежденных Петром I
 - Границы иностранных государств в 1725 г.
 - Границы княжества и зависимых владений
 - Западная граница украинских и белорусских земель в составе Речи Посполитой
 - Границы земель, зависимых от Османской империи в 1725 г.
 - Столицы государств
 - Центры губерний
 - Крепости
 - Даты основания городов и заводов 1701
 - Район астраханского восстания (1705—1706)
 - Район восстания под руководством Булавина (1707—1708)
 - Азовские походы в 1695 и 1696 гг.
 - Перевоз к Воронежу галер, построенных в Москве (зима 1696 г.)
 - Походы русской армии и флота в Северной войне (1700—1721)
 - Походы Карла XII и его бегство в Турцию
 - Прутский поход Петра I (1711)
 - Места сражений правительственных войск с отрядами булавинцев в 1708 г.
 - Города, охваченные астраханским восстанием 1705—1706 гг.
 - Лезгинские Народы**
 - Монастыри
 - Важнейшие промышленные объекты, построенные при Петре I**
 - Железоделательные и оружейные заводы
 - Медеплавильные заводы
 - Судостроительные верфи
 - Суконные и полотняные мануфактуры
 - Каналы построенные
 - Строительство (неоконченное) Волго-Донского канала
 - Заводы, возникшие в XVII в. и действовавшие при Петре I
- Примечание. На карте подписаны только те губернии, наименования которых различны с губернскими центром
- Сокращения:**
- М. — Мекленбург,
 - Э. — Эстляндия,
 - Л. — Лифляндия
- Масштаб 1:15 000 000

- Территория России в 1689 г.
- Земли, присоединенные к России по Ништадтскому миру (1721)
- Земли, присоединенные к России по договору с Персией в 1723 г.
- Территория, присоединенная к России в 1696 г. и уступленная Турции после Прутского похода

Превращение России в империю с мощной армией и флотом. Улучшение международного положения.

Становление абсолютной монархии.

Последствия и значение преобразований Петра I.

Консервация феодально-крепостнических отношений.

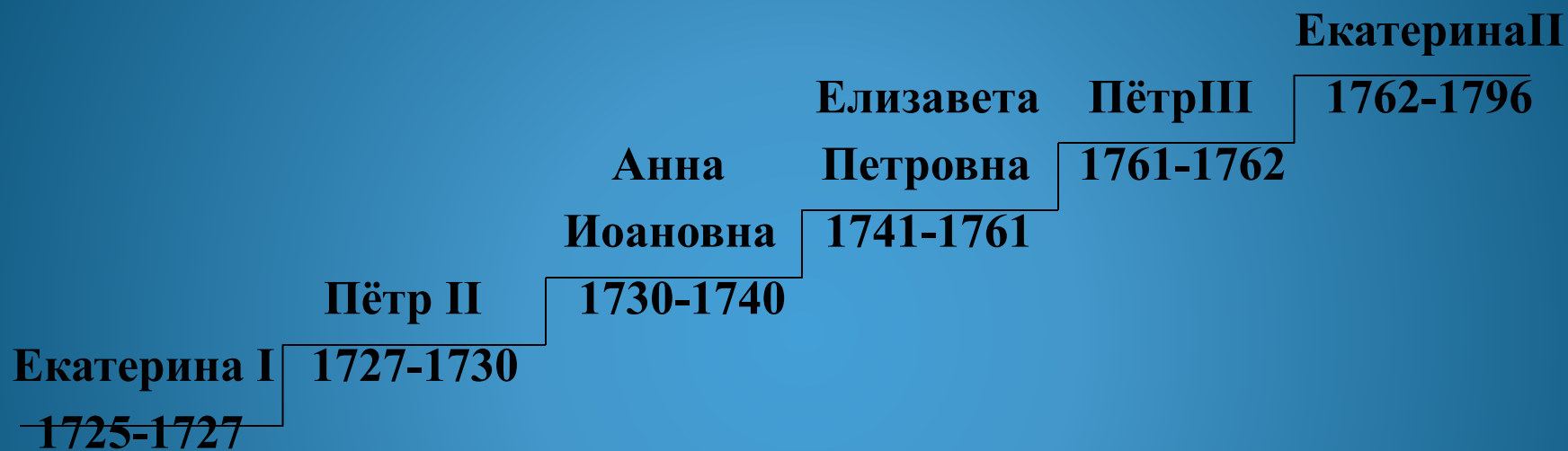
Подчинение церкви государству.

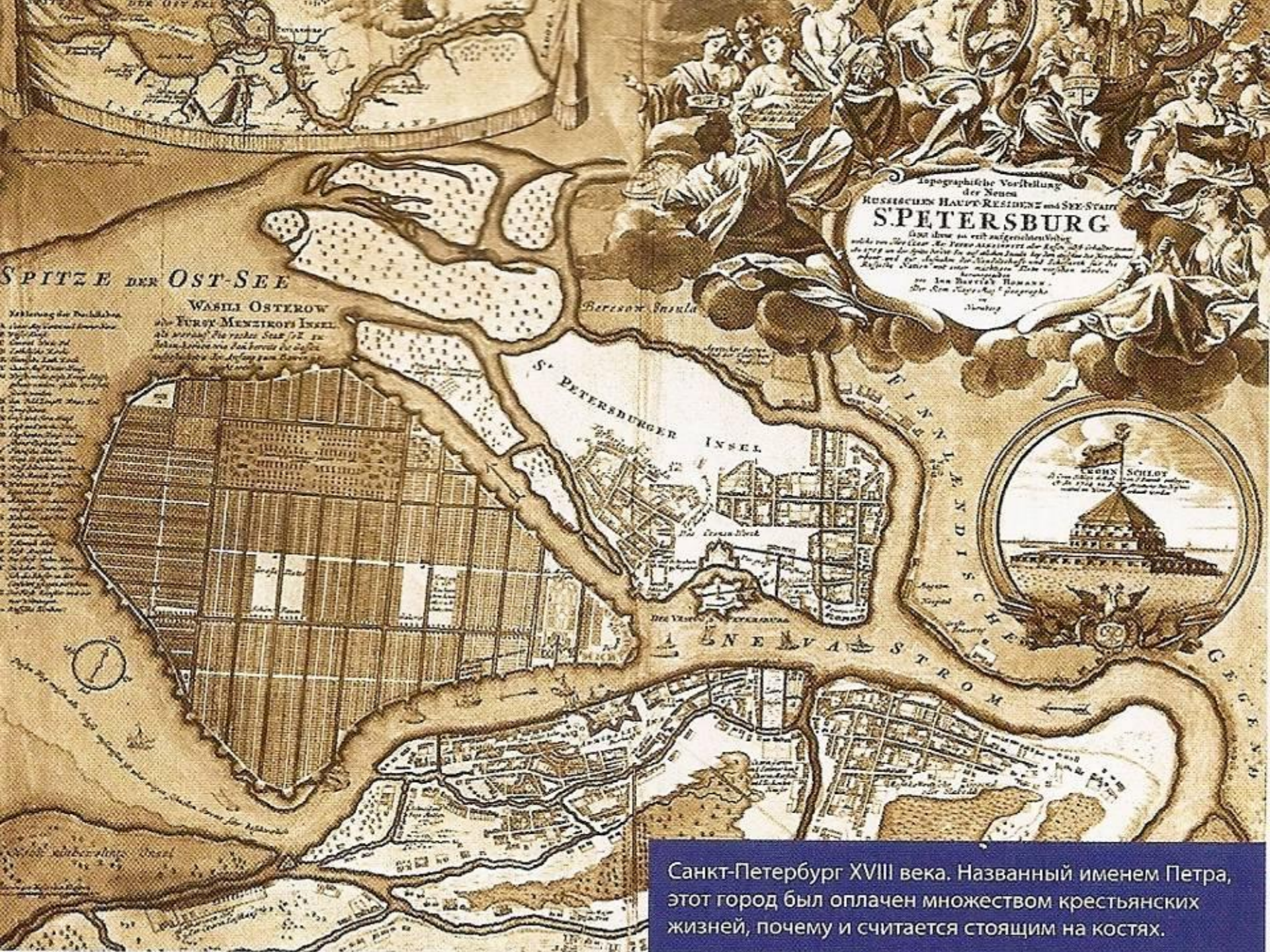
Ускорение темпов социально-экономического и культурного развития России.

Подавление личности государством.

Активное вмешательство государства в социально-экономические отношения.

Эпоха дворцовых переворотов.





Topographische Vorstellung
der Neuen
RUSARISCHEN HAUPT-RESIDENZ und SEE-STADT
S. PETERSBURG

Es ist diese zu erst zugerechnete Vor-
stellung von der Lage der Neuen Residenz oder Stadt, ist erhalten
aus dem Jahr 1717 und ist die erste, die auf allen Seiten der Stadt die Breite der Neva
aufweist und die Abstände der Inseln, die die Stadt umgeben, die die
Ruffische Nation mit einer nachgehenden Karte verbinden werden
kann.
von Ion Baptist Homann
der dem Kaiserlich. Geograph.
Kabinet.



Санкт-Петербург XVIII века. Названный именем Петра, этот город был оплачен множеством крестьянских жизней, почему и считается стоящим на косях.



Гравюра XVIII века. Царь Пётр руководит строительством Санкт-Петербурга. Всю жизнь грезивший о море и о кораблях, царь смотрит на карту нового города.



Сердце Санкт-Петербурга, Петропавловская крепость. В мае 1703 года Пётр основал её в устье Невы для защиты от шведов.

ПОЭТ, ВОСПЕВШИЙ ПЕТРА — АЛЕКСАНДР СЕРГЕЕВИЧ ПУШКИН (1799—1837)

Образ Петра Великого занимает особое место в творчестве А. С. Пушкина. Зная историю своего предка, воспитанного царем арапа Ганнибала, Пушкин чувствовал особую связь с Петром I. Царю-реформатору посвящено несколько произведений великого поэта: исторический роман «Арап Петра Великого», поэмы «Полтава» и «Медный всадник», историческое исследование «История Петра I» и многие стихотворения.

Петр для Пушкина прежде всего — просвещенный монарх, «работник на троне», мужественный полководец и благородный герой. Император в представлении Пушкина — демократ и одновременно деспот. Поэт понимает неоднозначность природы Петра и его деяний. В поэме «Медный всадник» император предстает воплощением непреклонной воли, внушающей ужас простым смертным. Величие государственных замыслов разрушает человеческие жизни. И вместе с тем Петр у Пушкина — символ цивилизации, разума и силы духа.





Медный всадник. Э. Фальконе.





Список использованной литературы:

- 1) Валишевский К. Пётр Великий. М.,1993.
- 2) Деятели Отечественной истории. М.,1997.
- 3) Ключевский В.О. Исторические портреты. М.,1990.
- 4) Ключевский В.О. Краткое пособие по русской истории. М.,1992.
- 5) Новаковская В.И. Рассказы о Петре Великом. М.,1992.
- 6) Отечественная история в таблицах и схемах. М., 2001.
- 7) Павленко Н.И. Пётр Первый и его время. М.,2006.
- 8) Пётр I. // Сто великих имён. М., 2010.
- 9) Рыжов К. Сто Великих Россиян. М., 2005.
- 10) Сахаров А.Н., В.И. Буганов В.И. История России с древнейших времён до конца XVIII в. М., 1998.
- 11) Соловьёв С.М. Об истории новой России. М.,1992.
- 12) Соловьёв С.М. Чтения и рассказы по истории России. М.,1999.
- 13) Сыров С.Н. Страницы истории. М.,1975.
- 14) Трёхсотлетие дома Романовых . М.,1990.
- 15) Хрестоматия по истории С.С.С.Р. с древнейших времён до конца 18 века. М..1989.
- 16) Энциклопедия Древо познания. Саратов, 2007.