



❖ Западная Беларусь под властью Польши



Политические и социально-экономические условия жизни белорусского населения

По Рижскому мирному договору от 18 марта 1921 г. западнобелорусские земли вошли в состав Польши. Их разделили на 4 воеводства.

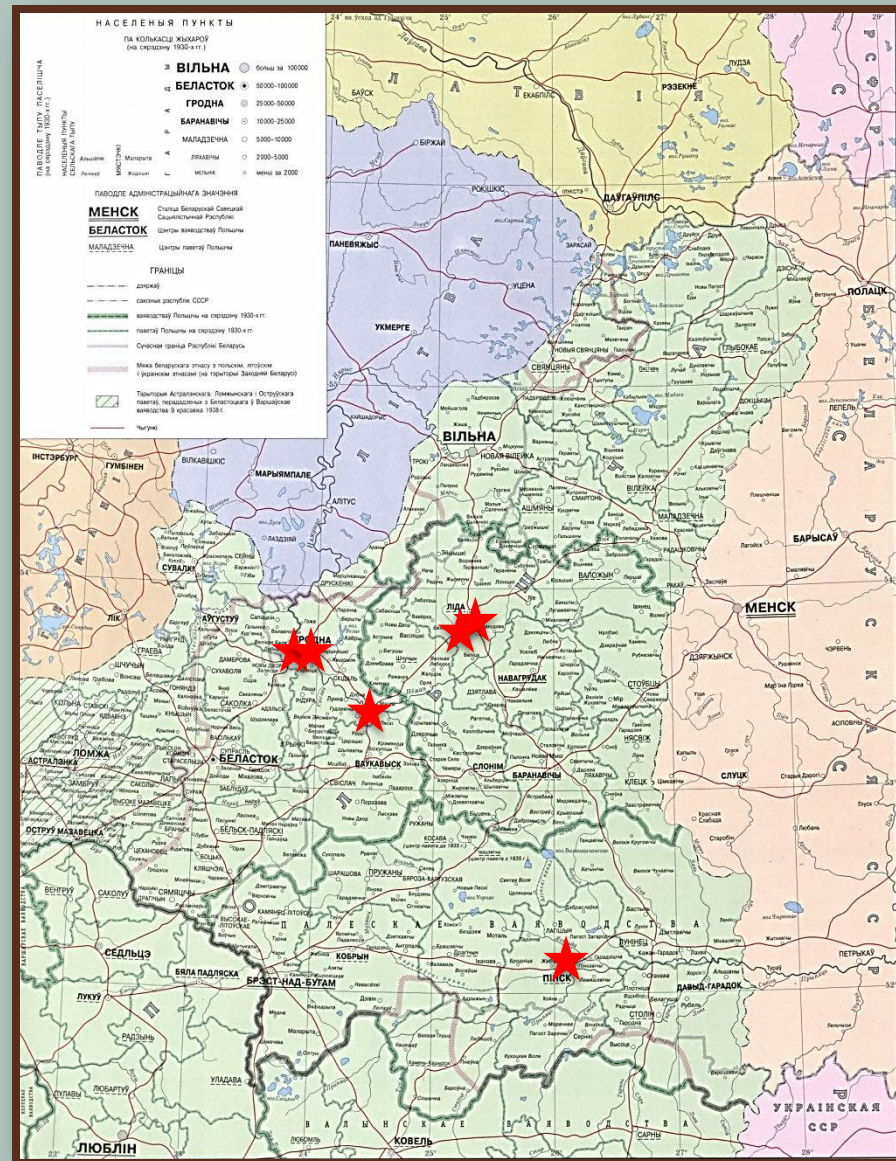
Административно-территориальное деление Западной Беларуси. 1931-1939 гг.



Политические и социально-экономические условия жизни белорусского населения

Среди промышленных предприятий Западной Беларуси преобладали пищевые и деревообрабатывающие, большинство из них были мелкими. В 1928 г. действовало около 3 тыс. предприятий. Наиболее крупными предприятиями были: спичечная фабрика «Прогресс-Вулкан» в Пинске, табачная и фанерная в Гродно, фанерная в Мостах, стеклозавод «Неман» в Лидском уезде и фабрика резиновых изделий в Лиде.

Промышленность Западной Беларуси. 1928-1939 гг.



Политические и социально-экономические условия жизни белорусского населения



Президент Польши Игнаций Мостицкий посещает стеклозавод "Неман" около Лиды. Октябрь 1929 г.

В 1936 г. в Западной Беларуси насчитывалось более 25 тыс. безработных. Рабочий день на предприятиях достигал 10-12 часов и более, заработная плата была ниже, чем в исконной Польше.



Политические и социально-экономические условия жизни белорусского населения



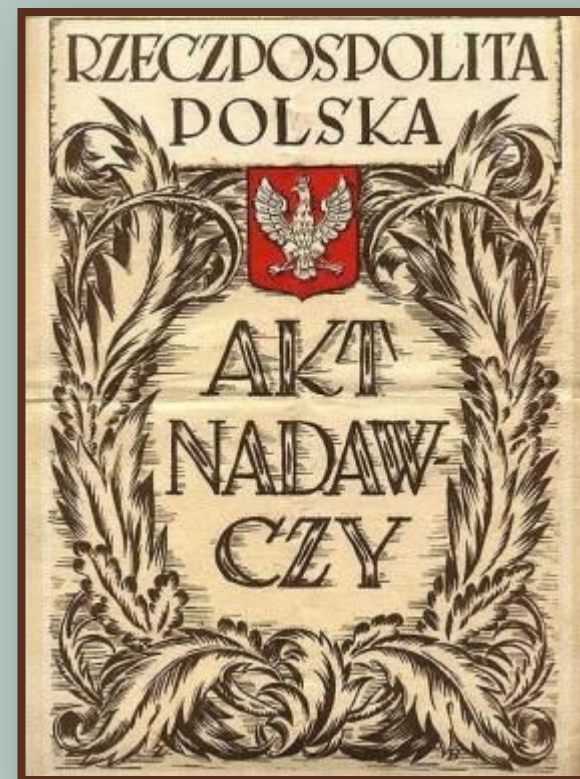
Антинемецкая манифестация в Лиде. На стене здания - рекламный щит шведской центрифуги «Альфа-Лаваль».

На территории Западной Беларуси господствовал иностранный капитал. В 1922 г. польское правительство продало английским и французским предпринимателям право на вырубку деревьев Беловежской пуши и других лесных массивов. Табачное и спичное производства было переданы в аренду предпринимателям.

Политические и социально-экономические условия жизни белорусского населения



За заслугу в польско-советской войне 1919-1920 гг. польские власти раздавали западно-белорусские земли бывшим офицерам и чиновникам(осадникам). На территории Западной Беларуси было расселено на хутора около 10 тыс. осадников.



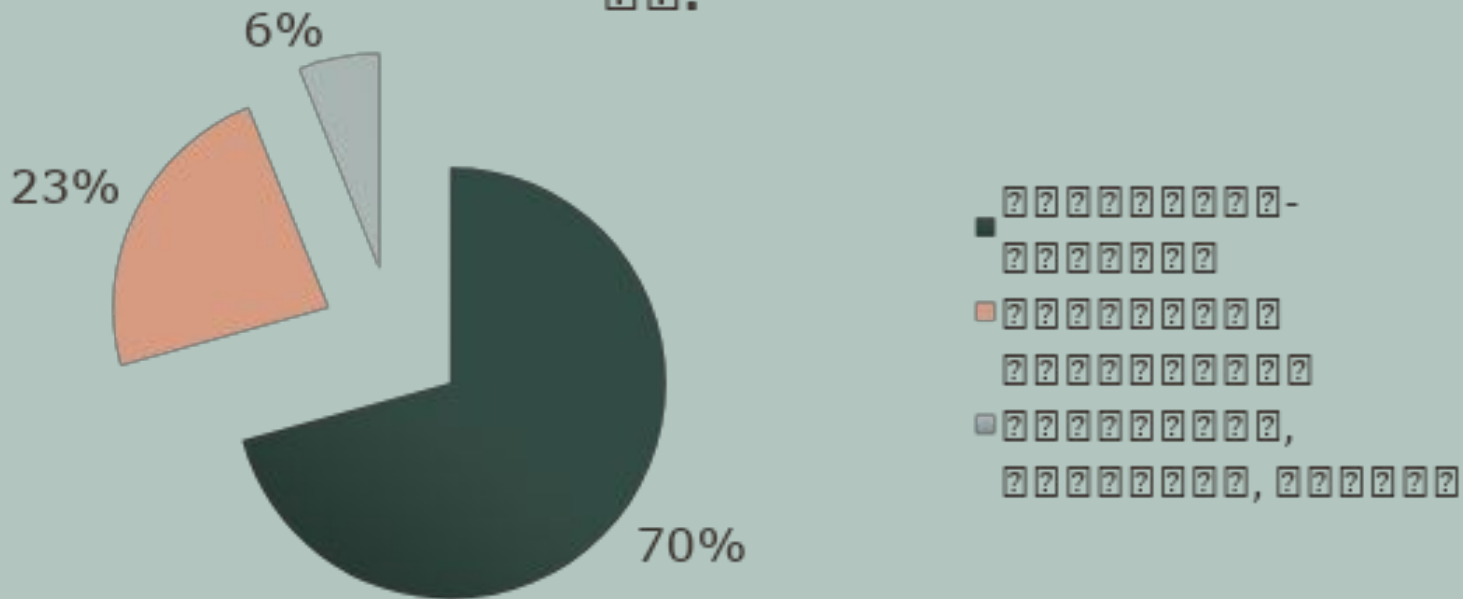
Обложка акта о наделении землёй



Политические и социально-экономические условия жизни белорусского населения

Второй этап реформы аграрного сектора экономики
1930-е гг.

гг.



Крестьяне Западной Беларуси страдали от малоземелья и безземелья, налогового притеснения и чиновничьего произвола. Безземельных крестьян (батраков) в Западной Беларуси насчитывалось около 70 тыс. человек. В поисках работы и средств к существованию обедневшие крестьяне уезжали в страны Западной Европы, Северной и Южной Америки.



Политические и социально-экономические условия жизни белорусского населения

Остатки феодальных отношений в западно-белорусской деревне

Аренда земли за обработку или за часть урожая

Отработки за право пользования пастбищем

Заготовки дров за долги богатым

Натуральная плата за труд

Наличие сервитутов (совместное пользование крестьян и помещиков выгонами, сенокосами, пастбищами и другими угодьями)

В деревне существовали остатки феодальных отношений. Помещики беспощадно эксплуатировали безземельных крестьян.

Основные направления национально-освободительного движения в Западной Беларуси

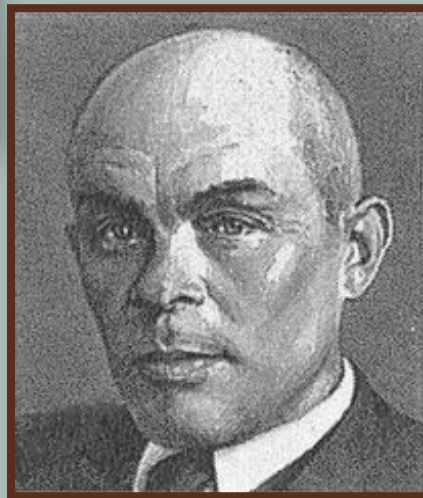


С.Ваупшасов



В.Корж

К.Орловский



А.Рабцевич

В 1921-1925 гг. национальная борьба приобрела характер партизанской войны. Партизаны сжигали имения помещиков, усадьбы осадников и чиновников, нападали на полицейские участки..



Деятельность политических партий и организаций

Политические партии и организации Западной Беларуси

КПЗБ (Коммунистическая партия Западной Беларуси)

Боролась против подчинения края иностранному капиталу, за самоопределение Западной Беларуси и её воссоединение с БССР, за демократические права и 8-часовой рабочий день, конфискацию помещичьих земель и раздел их без выкупа между крестьянами, упразднение осадничества, за школу на родном языке, установление рабоче-крестьянской власти

Посольский клуб «Змаганне»

Легальная депутатская фракция в польском сейме, борющаяся за интересы западнобелорусских крестьян и рабочих

БКРГ (Белорусская крестьянско-рабочая громада)

Массовая легальная революционно-демократическая организация (создана в 1925 г.). Боролась за самоопределение Западной Беларуси, создание крестьянско-рабочего правительства, передачу земли крестьянам без выкупа, ликвидацию осадничества, отделение церкви от государства, организацию школ на родном языке

Руководителями национально-освободительной борьбы являлись Коммунистическая партия Западной Беларуси (КПЗБ), созданная в 1923 г., другие партии и организации.



Деятельность политических партий и организаций



Плакат посольского клуба «Змаганне», 1930 г.

Символ МОПРа, 1932 г.



Правление ТБШ, 1936 г.



Активное участие в национально-освободительной борьбе принимали Коммунистический Союз Молодёжи Западной Беларуси (КСМЗБ), Международная организация помощи революционерам Западной Беларуси (МОПР), Товарищество белорусской школы (ТБШ) и другие организации.

Основные направления национально-освободительного движения в Западной Беларуси

В мае 1926 г. в Польше была установлена диктатура во главе с маршалом Ю.Пилсудским. Диктаторский режим проводил так называемую «политику санации» (оздоровления). Она включала комплекс мер в экономической, политической и социальной сферах жизни польского общества.



Ю.Пилсудский



Основные направления национально-освободительного движения в Западной Беларуси

Аграрные преобразования польского правительства в западно-белорусской деревне

Парцелляция

Камасация

Ликвидация сервитутов

Свободная продажа через земельный банк небольших участков помещичьей и государственной земли (парцелл), главным образом, лицам польской национальности

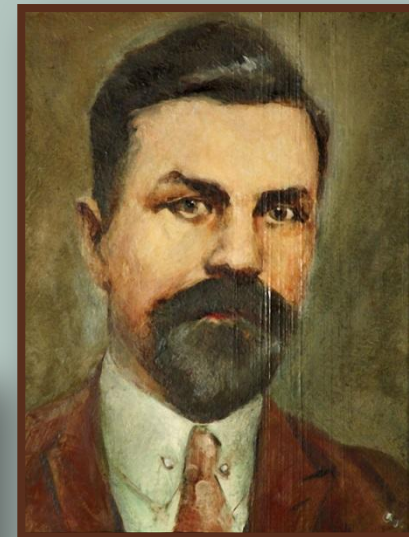
Добровольное и принудительное выселение крестьян на хутора

Основные направления национально-освободительного движения в Западной Беларуси



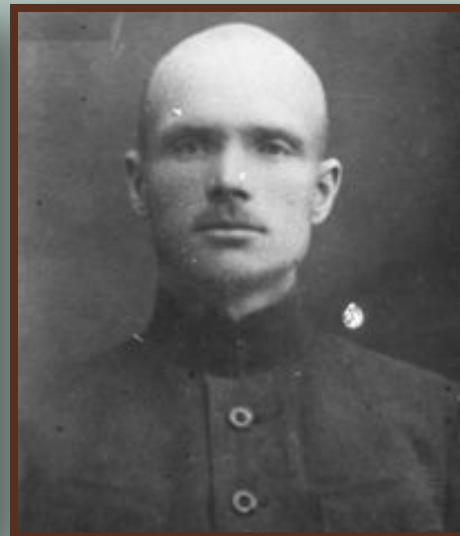
С.Рак-Михайловский

П.Волошин



П.Метла

Б.Тарашкевич

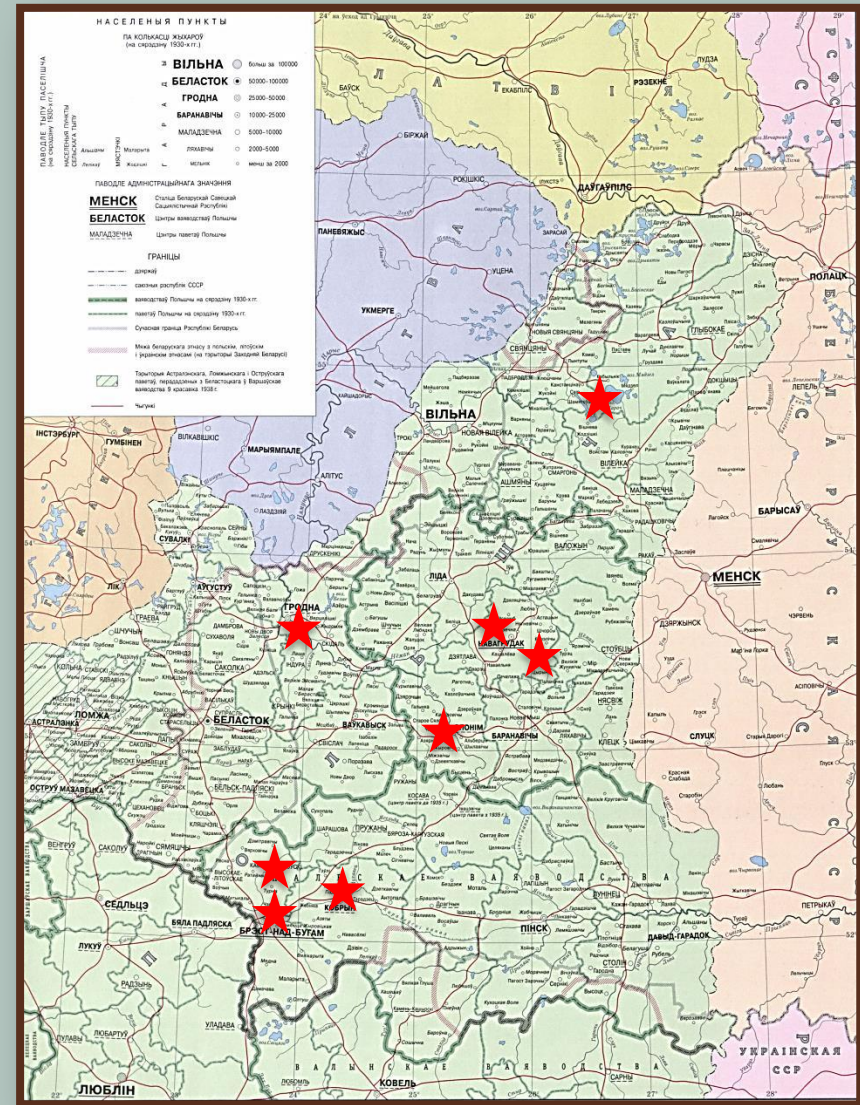


Правительство Польши в январе 1927 г. разгромило Белорусскую крестьянско-рабочую громаду. 490 её руководителей и активистов были привлечены к судебной ответственности и посажены в тюрьмы.



Основные направления национально-освободительного движения в Западной Беларуси

В годы мирового экономического кризиса 1929-1933 гг. положение трудящихся Западной Беларуси ухудшилось и активизировалась их борьба. Наиболее массовыми были выступления рабочих деревообрабатывающей промышленности, лесорубов и возчиков в Беловежской пуще, а также в Слонимском уезде. Крупным было вооружённое выступление крестьян Кобринского уезда в августе 1933 г.. Рыбаки на оз. Нарочь и крестьяне окрестных деревень в 1935 г. организовали забастовку, в результате которой власти вынуждены были пойти крестьянам на уступки.



Национально-освободительная борьба в 1929-1939 гг.



Деятельность политических партий и организаций

Антисоветские партии и организации на территории Западной Беларуси

БХД

Белорусская
христианская демократия

БКС

Белорусский
крестьянский союз

Центросоюз
Центральный союз
культурных и
хозяйственных
организаций

На территории Западной Беларуси действовали также другие партии и организации, которые негативно относились к СССР, выступали против революционного движения трудящихся, а некоторые из них поддерживали политику польских властей.

Основные направления национально-освободительного движения в Западной Беларуси



Помещение лагерной администрации и памятный обелиск на месте концлагеря «Берёза-Картузская»

Приход к власти в Германии А.Гитлера, принятие в Польше в 1935 г. новой конституции, ликвидация остатков демократических свобод, заточение в тюрьмах и концентрационном лагере Берёза-Картузская тысяч коммунистов и других противников диктаторского режима Ю.Пилсудского коренным образом изменили политическую ситуацию. Многие политические партии и организации стран Европы, в т.ч. Западной Беларуси и Польши, стали на путь создания единого народного антифашистского фронта против угрозы фашизма и войны.