

Реформы Петра I

План:

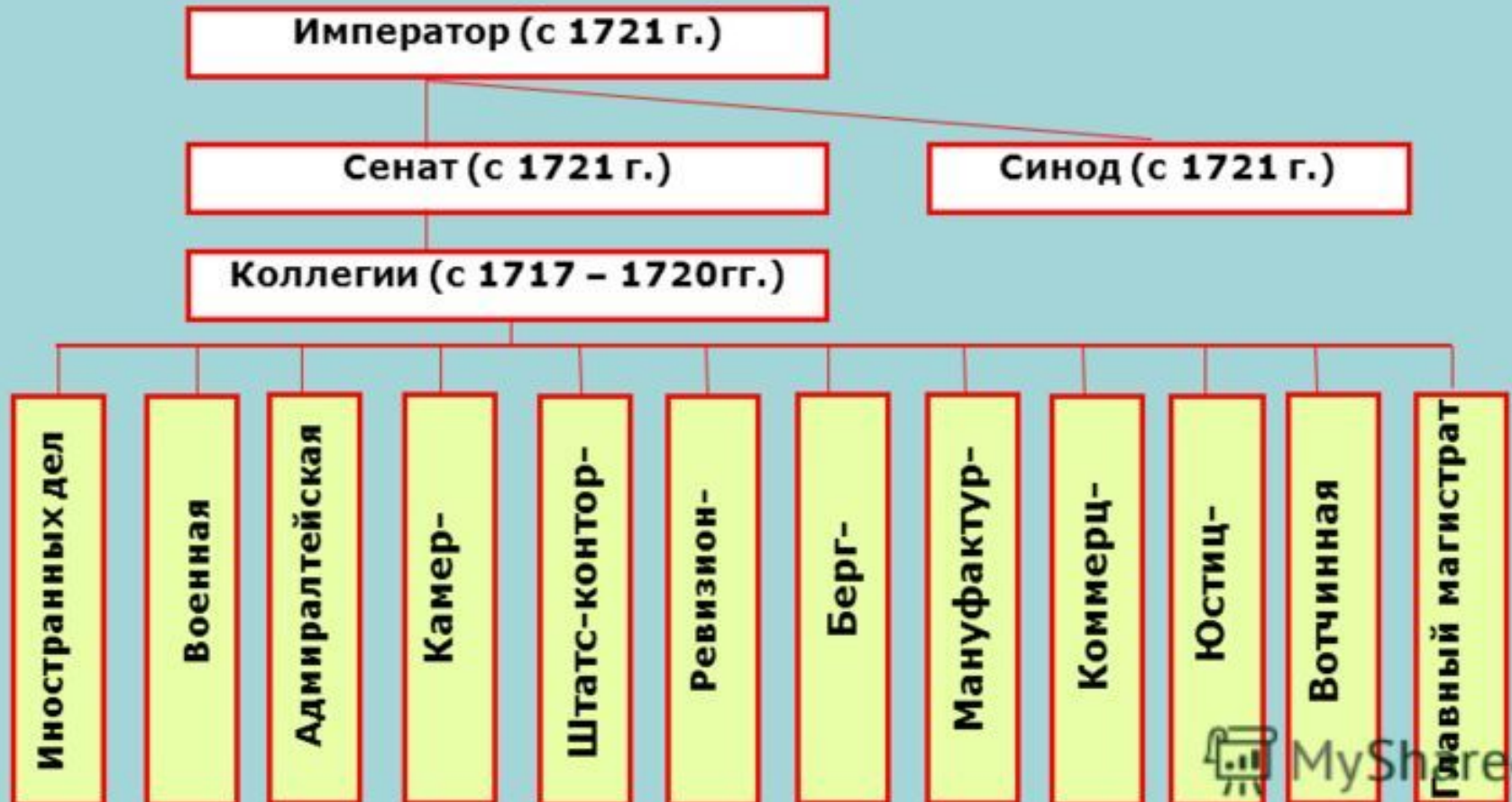
1. **Реформа центрального управления**
2. **Указ о единонаследии**
3. **Табель о рангах**
4. **Областная реформа**
5. **Реформа городского управления**
6. **Церковная реформа**
7. **Выступление против реформ. «Дело царевича Алексея»**
8. **Значение петровских преобразований**

Тема 8

Политические реформы Петра I

Государственный аппарат Российской империи при Петре I

Государственный аппарат Российской империи при Петре I



Комментарий:

С первых дней своего царствования Петр стремился к концентрации власти в своих руках. Абсолютная монархия – это последняя форма феодального государства, возникающая в период зарождения капиталистических отношений. Основная ее черта заключается в том, что глава государства является источником законодательной и исполнительной власти. Абсолютизм – форма правления, при которой власть принадлежит монарху.

↓

В 1721 г. Петр I ликвидирует патриаршество и вводит Синод, ставя дела религии под контроль светских чиновников. С 1722 г. надзор за Синодом осуществлял обер – прокурор Синода. Это означало победу светской власти над духовной.

↓

Петр I начинает формировать гибкий централизованный аппарат, который строго контролируется центральными органами власти:

↓

В 1711 г. был создан Сенат – верховный орган управления страной, высший распорядительный орган по судебным, финансовым, военным и зарубежным делам. Члены Сената назначались самодержцем. Для контроля и надзора за исполнением государственных законов и распоряжений в 1722 г. во главе Сената была введена должность генерал – прокурора (назначен П.И. Ягужинский). Он осуществлял контроль за деятельностью всех правительственных учреждений и доносили о злоупотреблениях должностных лиц центрального и местного аппарата.

у
П
о

Реформа центрального управления.

Т
р
е
б
о

Правительствующий сенат
(1711 год)

В

В 1699 году Боярская дума
была заменена царём
Ближней канцелярией,
переименованной в 1708
году щ
в «консилию министров».

Коллегии

Тайная полиция.

Делами о государственных
преступлениях ведал
Преображенский приказ,
а затем Тайная
канцелярия.
Они находились в
ведении самого
императора.

П
ь
ш
е

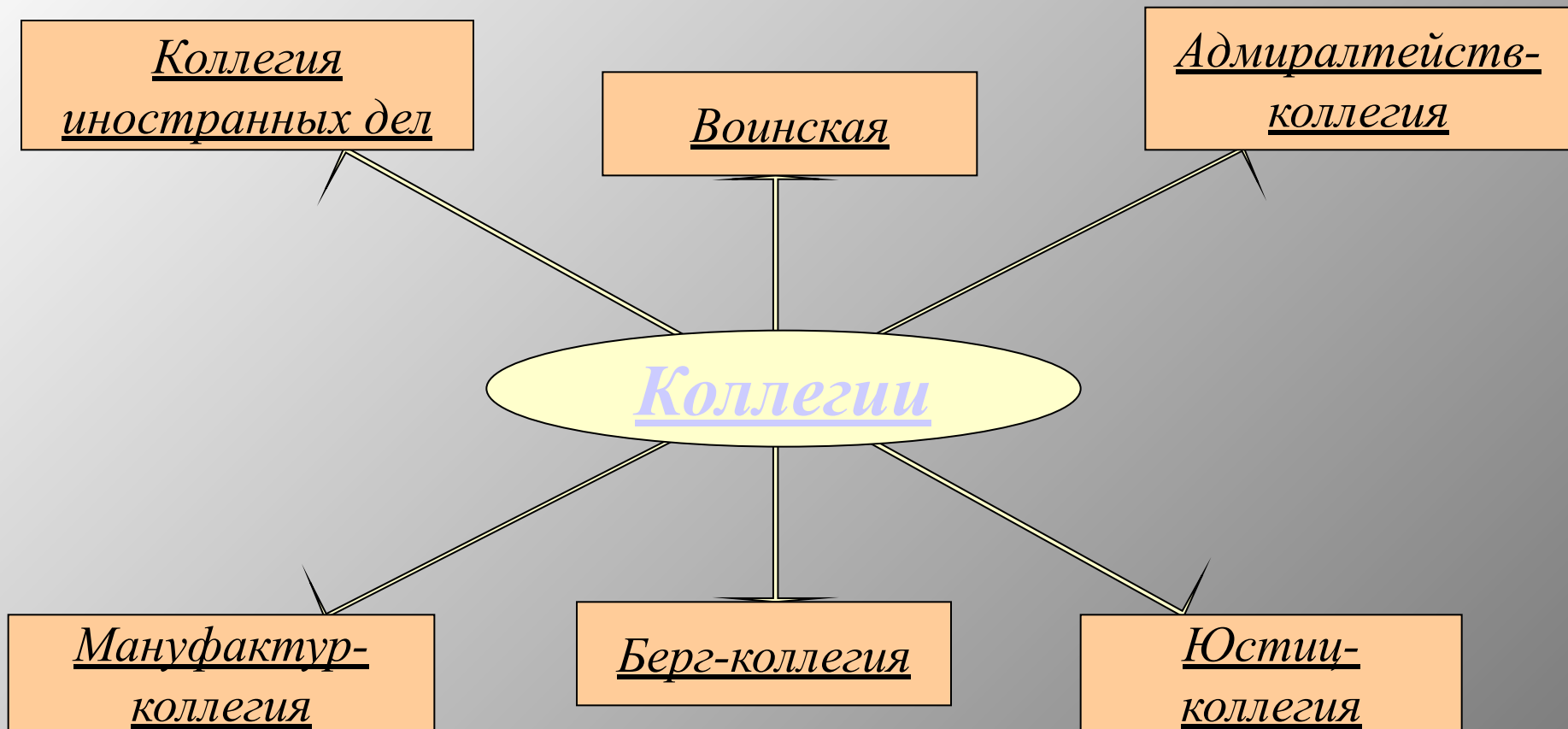


Правительствующий сенат (1711 год).



Над деятельностью Сената
так же был установлен
контроль: в 1722 году был
назначен генерал-прокурор
(П. И. Ягужинский),
которого называли «оком
государевым» в Сенате.







Здание двенадцати коллегий

В 1718 г. взамен приказов были созданы 12 коллегий, которые ведали политическими, промышленными и финансовыми делами. Коллегии отличались от приказов структурой и функциями (президент, вице – президент, советники, ассессоры, секретари) и формировались из представителей дворянства.



Порядок рассмотрения дел в коллегиях был разработан Генеральным регламентом, на основе которого строился весь внутренний распорядок учреждения. В подчинении коллегий находились губернская, провинциальная и уездная администрации.



В целях укрепления власти на местах была произведена реформа системы местного самоуправления.



В 1718 г. страну разделили на восемь губерний: Московскую, Петербургскую, Киевскую, Архангелогородскую, Азовскую, Казанскую, Смоленскую, Сибирскую. Во главе губерний стояли губернаторы, наделенные всей полнотой административно – полицейской и судебной власти.



Губернии делились на провинции, провинции на уезды, во главе которых ставились местные дворяне. В 1719 г. губернии были разделены на 50 провинций.

Был первым лицом в коллегии, но он ничего не мог постановить без согласия членов коллегии.

Президент

Замещал президента во время его отсутствия; обычно же помогал ему в исполнении его обязанностей как председателя коллегии.

Вице-президент

Коллегии
возглавляли

Советники

Для руководства деятельностью коллегий были изданы Генеральный регламент и регламенты каждой коллегии.



Н
О
Г
О
А

а
р
а
т
а
в
л
я
и
и
н
о
в
ы

Московс
кая

Архангелогор
одская

Смоленс
кая

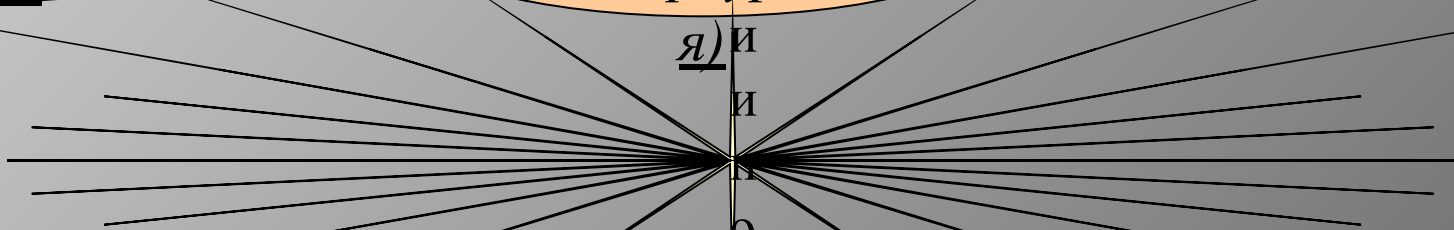
Сибирск
ая

Азовска
я

Казанск
ая

Ингерманландс
кая
(Петербургска
я)

Киевская



Губер-
нии
возглав-
лял
губерна-
тор.

Губернаторы назначались царём.
Они обладали административной,
военной и судебной властью.
Губернии были поделены на
уезды,
а позднее – на провинции.

Для контроля за его действиями была
создана Малороссийская коллегия,
которую возглавлял царский офицер. В 1722 году новые выборы
гетмана были запрещены, а гетман впервые был назначен
царским указом.



Церковная реформа.

С П С
В Р И
Я А Н
Т В О
Е И Д
Й Т
Ш Е
И Л
Й Ь
С
Т
В
У
Ю
Щ
И
Й

В состав этой коллегии вошли
представители высшего
духовенства. Российский
император стал фактическим
главой Русской православной
церкви.



Священники

должны

нести

просвещен-

ческую

миссию

среди

крестьян.

читать проповеди, наставления

учить детей молитвам

воспитывать у них почтение
к царю и церкви.



Указ о
единонаследии (1714
год).

Поместья дворян
оказались приравнены
к боярским вотчинам.

Документ был направлен
на стирание
граней между родовой
и дворянской знатью.

Теперь не
существовало
разницы
между
дворянским и
боярским
землевладение

М.



A historical painting depicting Peter the Great on the deck of a ship. He is standing in the center, wearing a military uniform and a hat, surrounded by other figures in period clothing. The scene is set on a ship's deck with rigging and sails visible in the background. The entire image has a red and orange color cast.

4

февраля

1722

Русский календарь

**Петр I утверждает
Табель о рангах**

Табель о рангах вводила новую классификацию служащего люда.

Все должности выстроены по табели в три параллельных ряда: воинский, штатский и придворный, с разделением каждого на 14 рангов,

Этот учредительный акт реформированного русского чиновничества ставил бюрократическую иерархию, заслуги и выслуги на место аристократической иерархии породы, родословной книги.

В одной из статей, присоединенных к табели, пояснено, что знатность рода сама по себе, без службы, ничего не значит, не создает человеку никакого положения: людям знатной породы никакого положения не дается, пока они государю и отечеству заслуг не покажут "и за оные характера ("чести и чина", по тогдашнему словотолкованию) не получат".

рангах

(1722 год).

Гражданские чины

| <u>Класс</u> | <u>Гражданские чины</u> |
|--------------|--|
| I | Канцлер |
| II | Действительный Тайный Советник |
| III | Тайный Советник |
| IV | Действительный Статский Советник |
| V | Статский Советник |
| VI | Коллежский Советник; Военный Советник |
| VII | Надворный Советник |
| VIII | Коллежский ассессор |
| IX | Титулярный советник |
| X | Коллежский секретарь |
| XI | Корабельный секретарь |
| XII | Губернский секретарь |
| XIII | Провинциальный секретарь; Сенатский регистратор; Синодский регистратор; Кабинетский регистратор |
| XIV | Коллежский регистратор |



МАТРОС

МАТРОС



ОФИЦЕР

ОФИЦЕР



Табель о

рангах

(1722 год).

Военные чины

| <u>Класс</u> | |
|---------------------|--|
| I | Генерал-фельдмаршал |
| II | Генерал от кавалерии, генерал от инфантерии, генерал от артиллерии |
| III | Генерал-лейтенант |
| IV | Генерал-майор |
| V | Бригадир |
| VI | Полковник |
| VII | Подполковник |
| VIII | Майор (до 1884г.) |
| IX | Капитан, ротмистр (кавалерия) |
| X | Штабс-капитан, штабс-ротмистр |
| XI | - |
| XII | Поручик |
| XIII | Подпоручик, корнет (кавалерия) |
| XIV | Прапорщик (с 1884г. только в военное время) |



ОФИЦЕР ПЕХОТЫ

1700 - 1725



ДРАГУНСКИЙ ОФИЦЕР

1700 - 1725



Табель о

рангах

(1722 год).

Морские чины

| <u>Класс</u> | |
|---------------------|-------------------------------|
| I | Генерал-адмирал |
| II | Адмирал |
| III | Вице-адмирал |
| IV | Контр-адмирал |
| V | Капитан-командор (XVIIIв.) |
| VI | Капитан 1-го ранга |
| VII | Капитан 2-го ранга |
| VIII | Капитан-лейтенант (до 1884г.) |
| IX | Лейтенант |
| X | Мичман (с 1884г.) |
| XI | - |
| XII | Мичман (до 1884г.) |
| XIII | Мичман (до 1884г.) |
| XIV | - |



БОМБАРДИР

1719 - 1721



ОФИЦЕР

И СЕРЖАНТ

1722 - 1724



Табель о

рангах

(1722 год).

Придворные чины

| <u>Класс</u> | |
|---------------------|---|
| I | - |
| II | Обер-камергер; обер-гофмаршал; Обер-шталмейстер; Обер-егермейстер; Обер-гофмейстер; Обер-шенк; Обер-церемониймейстер; Обер-форшнейдер (1856г.); |
| III | Гофмаршал; Шталмейстер; Егермейстер; Гофмейстер; |
| IV | Камергер |
| V | Церемониймейстер (с 1884г.) |
| VI | Камер-фурьер (до 1884г.) |
| VII | Камер-фурьер (до 1884г.) |
| VIII | - |
| IX | Камер-юнкер |
| X | - |
| XI | - |
| XII | - |
| XIII | - |
| XIV | - |



Выступление против реформ.

«Дело царевича Алексея»

Реформы вызывали неприятие у многих, главным образом у патриархальной аристократии.

Недовольные реформами нуждались в лидере. Таковым оказался сын Петра I царевич Алексей.

Расхождения между отцом и сыном становились всё более очевидными. В 1716 году Алексей бежал в Австрию, но был возвращён П. А. Толстым. Царевич предстал перед судом.

Под пытками Алексей признался в заговоре против отца и был приговорён к смертной казни, однако он умер в тюрьме.





Николай Ге «Пётр I допрашивает царевича Алексея Петровича в Петергофе»

Значение петровских преобразований.

Церковь

окончательно
превратилась в один
из
государственных
инструментов.

Усовершенствовал
и
систему местного
управления.

Реформы значительно
укрепили Российское
государство,
поставили
его в ряд великих
европейских держав.

Изменили пережитки
местничества, стерев
границы
и в экономическом, и в
служебном положении
боярства и дворянства.