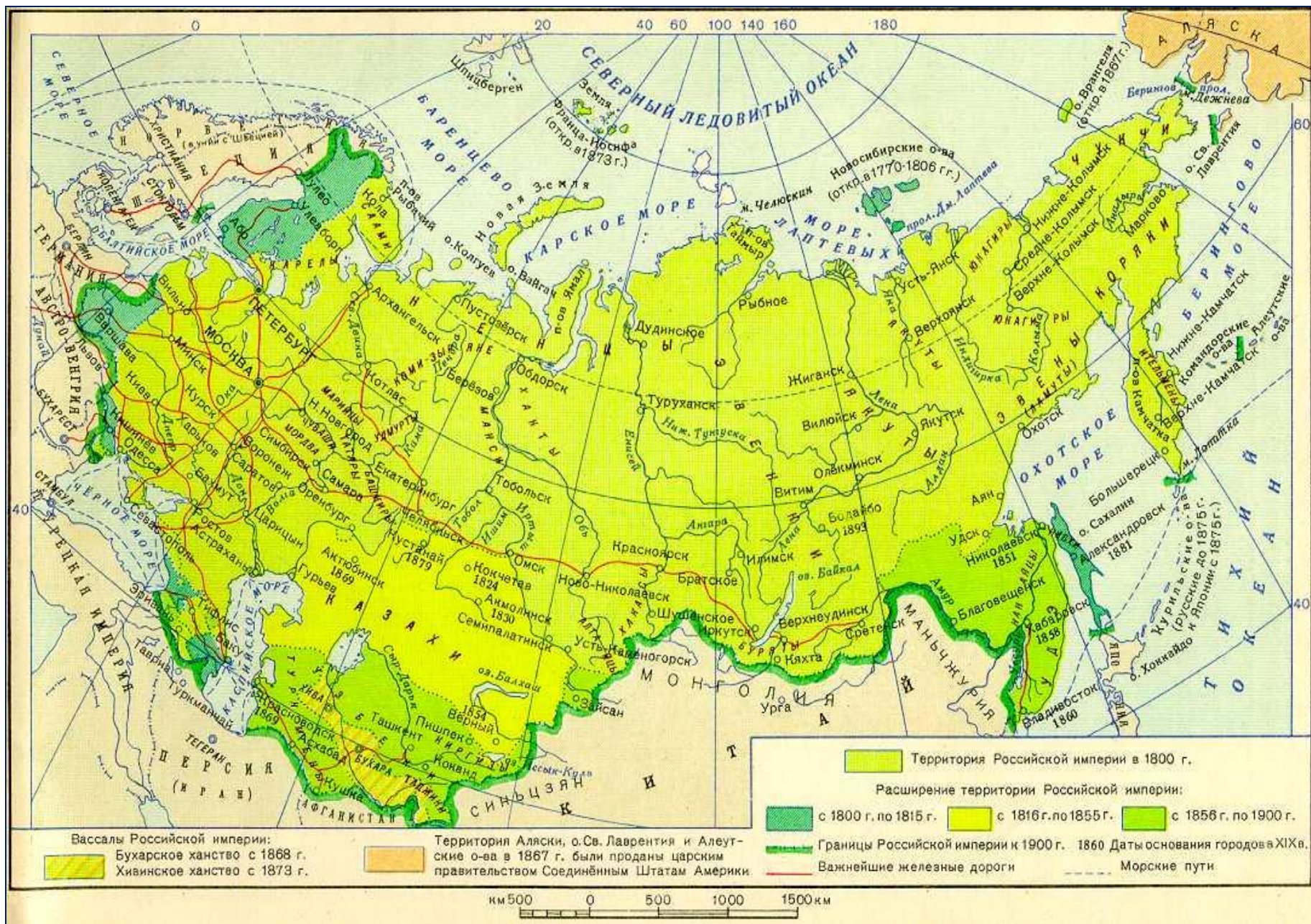


# Россия на рубеже XIX – XX веков



# Российская империя в начале XX века



# Российская империя

- I.** Территория – 22 млн. км. (II место в мире)
- II.** Население – 128 млн. чел. (III место в мире)
- III.** Состояла из 59 губерний, и 1 автономии, в зависимости находились Хивинское ханство и Бухарский эмират
- IV.** Многонациональное гос-во (более 100 народов и народностей)
- V.** В империи сосуществовали как различные течения христианства, так и иудаизм, ислам, буддизм, язычество

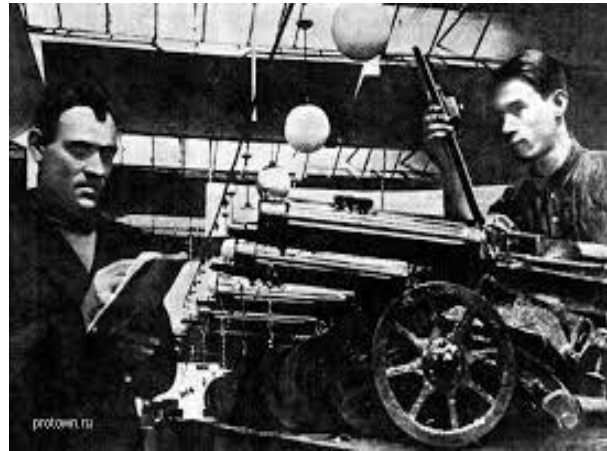


# Особенности российской модернизации

В начале XX в. в России продолжался процесс модернизации, охвативший все ведущие отрасли хозяйства

Особенности российской модернизации:

- I. Догоняющий характер
- II. Осуществлялась по инициативе и под контролем властей
- III. Высокое напряжения всех сил общества
- IV. Затрагивала отрасли от которых зависело военное и политическое могущество страны



**Модернизация** - процесс перехода от традиционного (аграрного) общества к индустриальному, характеризующийся радикальным изменением всех сторон жизни общества

# Государственная власть

Боже, Царя храни..



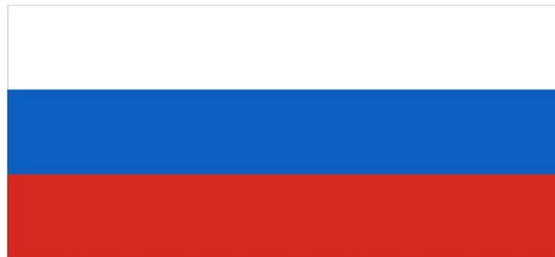
император

Сенат

Следил за действиями чиновников и обнародовал законы

Государственный совет

Законосовещательный орган при императоре



Комитет министров

Высший исполнительный орган империи

Синод

Контролировал деятельность РПЦ

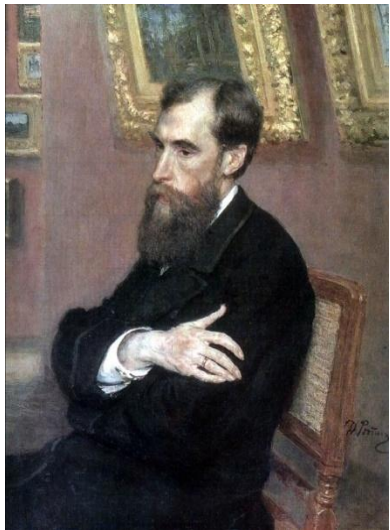


# Буржуазия

Наиболее могущественный в экономическом плане класс  
Российской империи

Крупная буржуазия (свыше 10 тыс. руб.) в 1910 г. – около 30 тыс.  
чел. (контролировала значительную часть финансов)

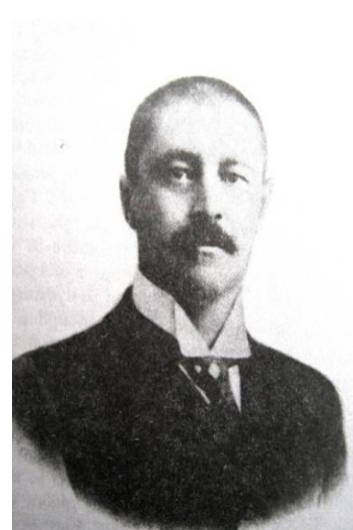
- I. Не имела прочной опоры в обществе (практически отсутствовал средний класс)
- II. Тесно связана с правительством, но не имела политических прав
- III. Образованные люди => благотворительность и меценатство



П. М. Третьяков



Третьяковская  
галерея



С. Т. Морозов



Московский  
художественный театр

# Рабочий класс

На фабриках и заводах трудились рабочие, численность которых составляла примерно **13 млн. чел.** (2,8 млн. потомственные)

На предприятиях повсеместно прибегали к беспощадной эксплуатации наёмных рабочих

- I.** Рабочий день – 11,5 часов (закон от 14 июня 1897 г.)
- II.** Средняя зарплата = 24 р. (семье из 4 чел. нужно минимум 35р.)
- III.** Драконовская система штрафов (до 30% зарплаты, 6-8р.)
- IV.** Ужасные бытовые условия (казармы, землянки, без удобств)
- V.** Отсутствие гражданских прав (не могли создавать профсоюзы, за участие в стачках уголовное преследование, полицейский произвол)





# Дворянство

Поместное дворянство - высшая социальная группа в России

Владели огромной земельной собственностью (12% валового сбора зерна и 22% товарного хлеба)

Однако, постепенно ситуация начинает меняться!

**I.** В 1905 г. более трети крупных поместий принадлежало не дворянам

**II.** В 1905 г. лишь 3% дворянских хозяйств перешли на капиталистический путь (использование с/х машин и наёмного труда)

**III.** Разорившиеся помещики не сумевшие вынуждены были закладывать и перезакладывать и даже продавать свои земли



# Крестьянство

В деревне продолжался процесс имущественного расслоения

- I.** Появились «кулаки» (занимавшиеся эксплуатацией наёмного труда, торговлей, ростовщичеством) - до 3% крестьян
- II.** Зажиточные крестьяне (4 лошади и 4 коровы) - 15%
- III.** Безлошадные хозяйства (средние хозяйства) - 25%
- IV.** Бедные хозяйства (без коровы) - 10%



# Крестьянство

Тяжёлое положение крестьян обуславливалось следующим

- I. Нехватка земли вынуждала крестьян арендовать земли у помещиков
- II. За землю расплачивались работой в пользу помещика или деньгами
- III. Платили государству за выход из крепостной зависимости
- IV. Самая бесправная категория жителей
- V. Сохранялись сословные суды и телесные наказания
- VI. Жизнь крестьян находилась под контролем земских начальников



# Интеллигенция

К началу XX в. в России **2,7 %** населения занимались преимущественно умственным трудом

I. Учёные

II. Преподаватели

III. Врачи

IV. Лица свободных профессий

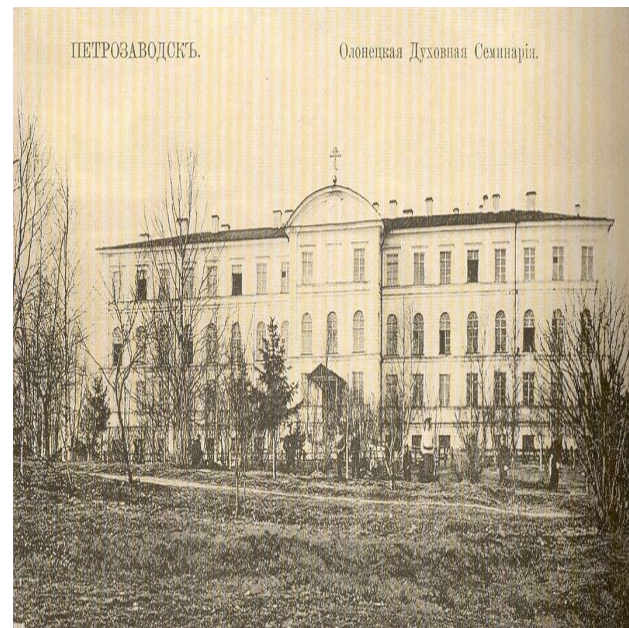


К 1917 г. их количество удвоилось и составило **1,5 млн. чел.**

# Духовенство

Довольно представительным социальным слоем русского общества являлось православное духовенство

- I.** 111 тыс. священников различных уровней и званий
- II.** Более 1000 монастырей (100 тыс. монахов и монахинь)
- III.** В ведении РПЦ находились 4 духовные академии, 57 семинарий, 186 духовных училищ, более 40 тыс. церковноприходских школ
- IV.** РПЦ принадлежало более 2 млн. десятин земли



# Чиновничество

Чиновник – госслужащий выступающий посредником между государством и обществом (более **500 тыс. человек**)

**I. Высшие чиновники** (министерские чиновники) решали вопросы о предоставлении государственных кредитов и субсидий

**II. Средние и низшие чины** занимались канцелярской деятельностью, работали с населением;



Низкие оклады и бесправие перед вышестоящим начальством порождало взяточничество и бюрократизм в их деятельности

# Образ жизни населения Российской империи

- I. Свыше 80% населения - сельские жители, при этом 30% городского населения - крупные города => развитие городов
- II. Горожане ориентировалась на европейский уровень жизни
- III. В деревне - традиционный уклад при проявлении новшеств
- IV. Многие народы на отдалённых территориях сохраняли уровень развития близкий к уровню родоплеменных отношении
- V. Уровень грамотности – 22% - один из самых низких в Европе



В год на нужды просвещения государство тратило 43 копейки на одного человека (Англия – 4р, США – 7р.)

## Вывод:

В начале **XX в.** Российская империя представляла собой огромную многонациональную державу, вставшую на путь индустриальной модернизации, но сохранившую традиционные политические устои





# Домашнее задание

Учебник § 1, стр. 5 - 11. Ответить на вопросы после §,  
знать определения данные в §.

