



Россия на рубеже XVIII - XIX веков

XIX век

История России

План урока.



1. Территория России в к. XVIII века.

2. Население.

3. Сословный строй.


4. Экономический строй.

5. Политический строй.





Задание на урок.

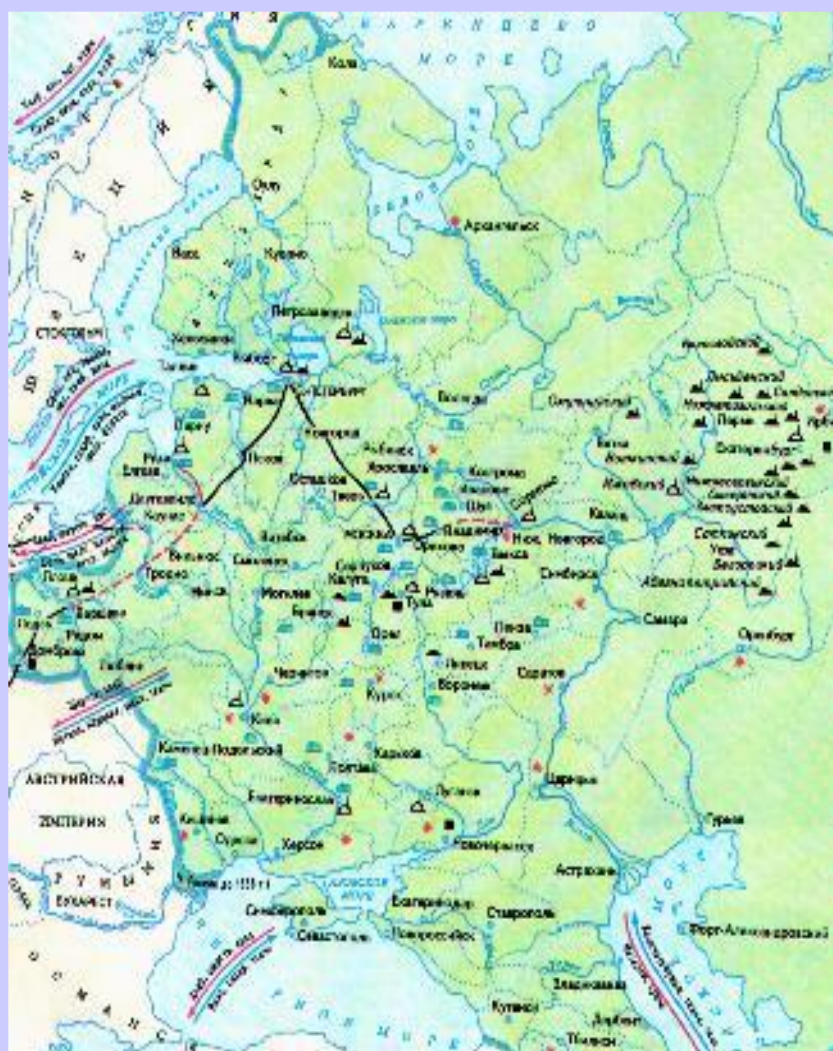


**Почему на рубеже 18-19
вв. в Российской
империи вновь стали
необходимы реформы
во всех областях
общественной жизни?**

1. Территория России в к. XVIII века.

В к.18 в. Россия была крупнейшим гос-ом мира.

В течение столетия к России отошли- побережье Балтики и Приазовье, Правобережье Украины, Литва, Белоруссия, часть Польши, Новороссия, низовья Волги, «Русская Америка», Восточная Грузия.



Карта европейской части России в н. 19 в.

2. Население.



*Русский
национальный
костюм.*

За 100 лет численность населения выросла с 15,5 млн. до 43,7 млн. человек. Плотность населения была крайне неравномерной - за Уралом проживало всего 3 млн. человек. На окраинах Европейской части плотность населения не превышала 1 человека на 1 кв. км.

2. Население.



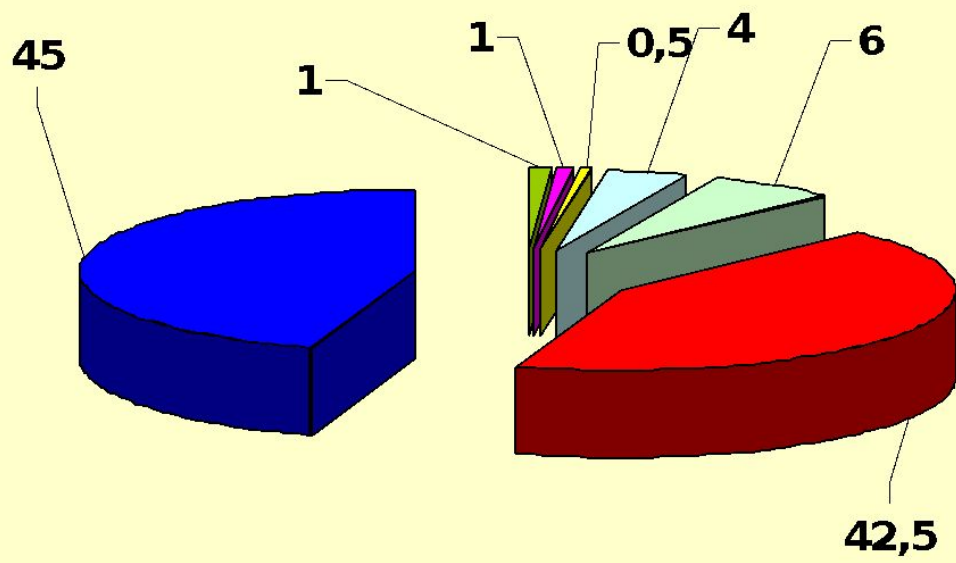
В православном
храме

В России были представлены все мировые религии.

Славяне (87%) населения исповедовали православие. В Прибалтике был распространен протестантизм, в Западных районах - католичество, в низовье Волги и в Забайкалье - буддизм, у тюркоязычных народов - ислам. После присоединения Польши началось распространение иудаизма. За Уралом сохранилось язычество.

3. Сословный строй.

Население Российской Империи в н. 19 в.



- дворянство
- духовенство
- купечество
- мещанство
- казачество
- гос
- крестьянство

Изучите таблицу на с.5.

-Подумайте, какие сословия можно назвать привилегированными, какие-нет?

Почему?

3. Сословный строй.

В.В. Пукирев.

Последняя
коровушка
за недоимки.



Основу экономики составлял феодально-крепостнический строй. Но на рубеже веков он вступил в фазу кризиса, об этом свидетельствовали следующие факты:

1. Развитие мануфактур, увеличение доли наемного труда, появление «капиталистских» крестьян, рост городского населения.

4. Экономический строй.

Ярмарка
в Нижнем
Новгороде.



2. Феодалские порядки тормозили развитие экономики (крестьяне боялись вкладывать деньги в промышленность)
3. Незаинтересованность крестьян в результатах труда привела к росту барщины (до 7 дней в неделю) и оброка.
4. Расслоение крестьян и разорение их хозяйств.

5. Политический строй.



Павел I

К н. 19 в. Россия оставалась самодержавной монархией.

-Докажите это используя схему на с.9?

-Подумайте, какие положительные и отрицательные стороны имела такая политическая система?