

Взять таблицу россия в годы
Смуты



Смутное время в России (начало XVII века)

Домашнее задание

§ 34 –зеленый

***§ 30, 31- белый, Письменно
вопросы***



- 1. было ли Смутное время закономерным?**
- 2. чем объяснить появление на Руси самозванчества?**
- 3. почему Б.Годунов не смог закрепиться на престоле?**
- 4. итоги и последствия Смуты:**
 - политические**
 - социальные**
 - экономические**
 - международные**



Смута -

- Период с **1598** по **1613** годы в истории России, сопровождавшийся ослаблением государственной власти, самозванством, гражданской войной и иностранной



І. Причины Смуты

Политические:

- Династический кризис
- Самозванцы
- Иностранная интервенция
- Борьба боярских



I. Причины Смуты

Экономические:

- ❖ Голод *1601-1603 гг*
- ❖ Кризис крестьянского хозяйства
- ❖ Последствия Опричнины
- ❖ Запустение земель
- ❖ Бегство крестьян на окраины
(*1581 год* – указ о «заповедных
лесах»)

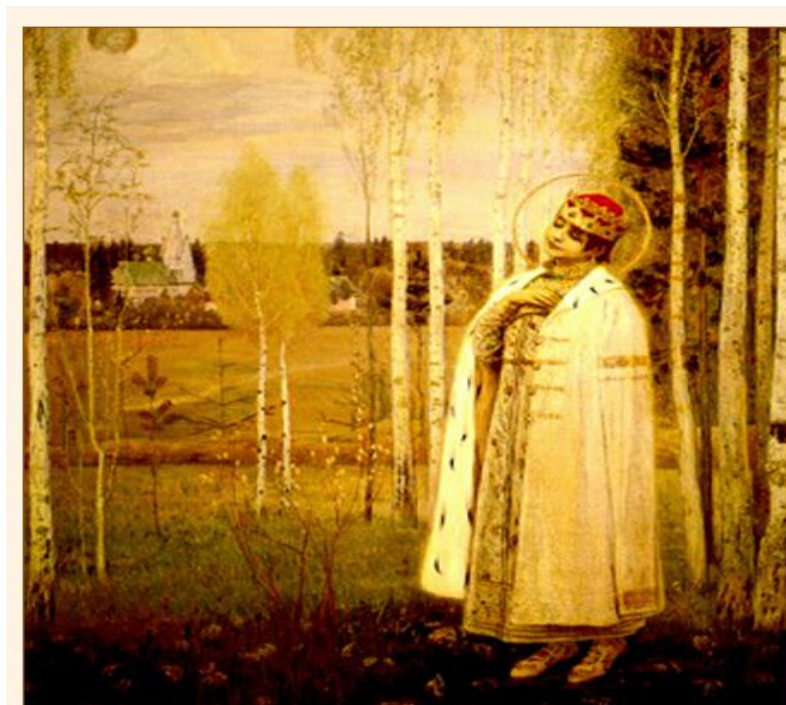


Вот тебе, бабушка, и Юрьев день!»«



Династический кризис

- Прерывание династии Рюриковичей
- 1598 год – смерть царя Фёдора Ивановича
- 1591 год – гибель царевича



Борис Годунов



Годы правления:
1598-1605 гг.

События:

- 1598 г.-венчание на царство
- 1601-1603 гг.-неурожай и голод
- 1604 г.-появление «царевича Дмитрия» в России



• II. Меры Б. Годунова:

1. облегчил тягло посадских людей;
2. учредил патриаршество 1589год (патриарх Иов);
3. Облегчил жизнь народа;
4. Защищал интересы дворян;
5. сближение с Западной Европой;
6. Попытка выйти из кризиса 1601 – 1603гг; **стр. 244 какими способами?**



Лжедмитрий I (*Григорий Отрепьев ?-1606 г.*)

13 апреля 1605 г. – внезапная
смерть Бориса Годунова.

1 июня – свержение Федора
Годунова

20 июня – вступление
Лжедмитрия в Москву

30 июня – венчание Лжедмитрия
на царство

Василий Шуйский подтвердил,
что царевич не был убит в
Угличе, а вместо него
похоронили поповича

Самозванца признала Марфа
Нагая



Поход Лжедмитрия I на Москву 1604-1605 гг.



Необычный царь



Лжедмитрий I
Гравюра XVII в.

Стремителен, чужд торжественной дворцовой медлительности.

Сам учит стрельцов стрелять из пушек и ходить на приступ.

Носит польское платье, бреет бороду. Не спит после обеда.

Лично принимает челобитные.

Боярскую думу именует Сенатом.

Критикует церковь за излишнее внимание к обрядам.

Говорит боярам о необходимости образования для народа, собирается посылать дворян учиться за границу

**Стр 246 – облик
царя**



Польская красавица Марина Мнишек



III. Деятельность самозванцев:

Лжедмитрий I (1605 – 1606)

Лжедмитрий II

Общее: 1.

2.

3.

Различное:

- 1.
- 2
- 3.



IV. Правление и «крестоцеловальная запись»

Василия Шуйского (1606 -1610 гг.) и «Семибоярщина» 1610-1612



Василий Шуйский



Время правления

1606-1610 г.г.

Основные события:

- ***Борьба с восставшими крестьянами и казаками***
- ***Борьба с Лжедмитрием II***
- ***Война с Речью Посполитой***



***V. Крестьянская война под
руководством И. И. Болотникова
(1606-1607 гг.)***

Стр. 247



Восстание Ивана Болотникова

Казачи

Крестьяне

Посадские люди

Гулящие люди

Служилые люди

Холопы

Дворяне



Патриарх Гермоген (1530-1612 гг.)

- *Призывал народ бороться с интервентами*
- *Противостоял присяге бояр польскому королю Сигизмунду III*
- *Инициатор созыва первого народного ополчения (умер в польском плену от голода)*



Иностранная интервенция



С.В. Иванов. "В смутное время"

Интервенты:

Речь Посполитая

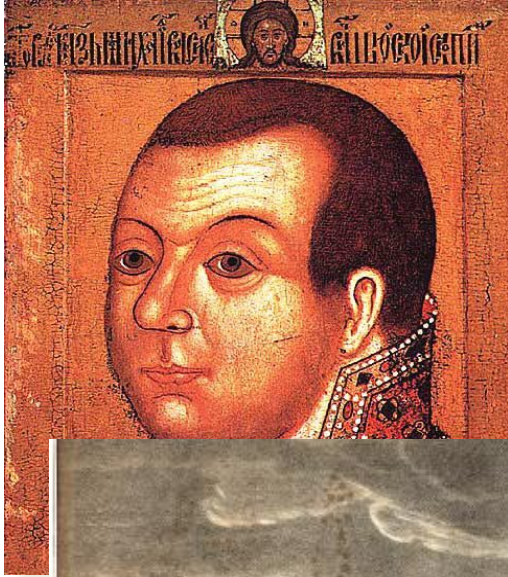
Швеция

Форма участия:

Польша-поддержка самозванцев,
открытая интервенция
Швеция-поддержка царя Василия
Шуйского, открытая интервенция.



Осада Троице-Сергиева монастыря



В 1609 г. польские отряды
осадили Троице-Сергиев
монастырь.
Оборона обители
продолжалась
18 месяцев.

В январе 1610 г.
войска М.В.Скопина-
Шуйского
освободили
монастырь
от осады.



Смерть Скопина-Шуйского



12 марта 1610 г.
М.В. Скопин-Шуйский
торжественно вступил в Москву.
В нем видели наследника
В.И. Шуйского.



Николай Михайлович Скопин-Шуйский на кону у князя Воротынского (1610).
Художник: А. Завьялов, гравировщик: Ш. Шейнберг.

Внезапно воевода умер.
В Москве считали,
что его отравила
жена царского брата Дмитрия
Шуйского – дочь Малюты
Скуратова.



Народное ополчение Минина и Пожарского



Дата: 1612 г.

Январь-апрель — путь из Нижнего Новгорода в Ярославль.

Апрель 1612 г. — "Совет всея Земли"

Июль-август 1612 г. — движение ополчения к Москве.

22-24 августа 1612 г. — сражения с войском Ходкевича в Москве.

22-26 октября 1612 г. — освобождение Китай-города и Кремля.

[Персоналия Минина](#)

[Персоналия Пожарского](#)




Памятник Минину и Пожарскому в Москве

Музей

Памятник Минину и Пожарскому в Москве

- Байдана
- Бегство Гришки Отрепьева из к...
- Бой И.И.Болотникова с войскам...
- Воззвание Минина.
- Восстание Болотникова
- Восстание Болотникова
- Грановитая палата Московског...
- Евангелие
- Иван Грозный и сын его Иван
- «Медный бунт» в Москве
- Оборона Троице-Сергиева мон...
- Освобождение Москвы в 1612 г.
- Памятник Минину и Пожарском...**
- Патриарх Гермоген отказывает...
- Последние минуты Дмитрия Са...
- Рака царевича Дмитрия
- Смута
- «Соляной бунт» в Москве
- Убиенный царевич Дмитрий
- Царь Борис Годунов
- Царь Федор Иоаннович
- Юрьев день



Памятник Минину и Пожарскому в Москве. Скульптор И.П.Мартос. 1804-1818. Бронза, гранит. Красная площадь, Москва.

65. Виктор Третьяк... Отечественная Ист... ПАПКА ОЛЬГИ Microsoft PowerPoint ... RU 0:08

Пожарский Дмитрий Михайлович



- Пожарский Дмитрий Михайлович (1578-1642), князь, боярин (с 1613), полководец, народный герой, соратник К. Минина. Участник 1-го земского ополчения 1611, один из руководителей 2-го земского ополчения и временного земского правительства. Руководил военными действиями против польских интервентов. Возглавлял ряд приказов.



Минин Кузьма Мини́ч



- Минин Кузьма Мини́ч (?-1616), организатор национально-освободительной борьбы русского народа против польской интервенции нач. 17 в. и один из руководителей 2-го земского ополчения 1611-12, народный герой; соратник Д. М. Пожарского. Нижегородский посадский. С сентября 1611 земский староста. В боях за Москву проявил личную храбрость. В 1612-13 член земского правительства, с 1613 думный дворянин.



**VI. Деятельность I и II
народных ополчений.
(общее и различное по 3
критерия)
стр 250**



*Михаил Фёдорович Романов
(1596-1645 гг.)*

*В 1613 году на
Земском
соборе новым
русским царём
избран М. Ф.
Романов*



9. Прочтите отрывок из сочинения современного историка и укажите, о какой династии идёт речь.

«Так трагически и бесславно закончилось короткое правление этой династии... на русском престоле. На долю этой династии выпали тяжёлые испытания. Им досталась в наследство разорённая, бедная страна.

Системный кризис, охвативший всю страну, усугубляемый голодом первых лет XVII века, показал всю хрупкость власти, которая отошла от методов управления Ивана IV. И без того неэффективная и громоздкая система управления Российским государством начала давать серьёзные сбои.

Разбойничьи шайки наводнили страну, на дорогах было небезопасно.

ОТВЕТ: Годуновы.



С 6 Рассмотрите историческую ситуацию и ответьте на вопросы.

Реформы 50-х гг. XVI в., проведённые Иваном IV вместе с Избранной Радой, способствовали укреплению Российского государства. Однако в начале 60-х гг. Иван IV отказался от сотрудничества с Избранной Радой и избрал другую политику. Укажите, как она называлась, в чём заключались причины её введения (не менее двух причин) и каковы были её последствия (не менее трёх последствий).



- **1. Может быть указано, что:**

- - политика называлась «опричина»;

- переход к опричнине был обусловлен объективными противоречиями и личными мотивами Ивана IV;
- отношения монарха и боярской аристократии были очень напряжёнными;
- активная военная политика и необходимость в постоянном увеличении численности войска заставляли государство систематически подчинять интересы производителей (крестьян, ремесленников и торговых людей) интересам служилого класса.



Личные мотивы Ивана IV:

- в 1554 г. ему стало известно о боярских симпатиях к удельному князю Владимиру Андреевичу Старицкому, проявившихся во время тяжёлой болезни царя в 1553 г.



- Именно тогда у него впервые зародилось недоверие к Адашеву и Сильвестру;
- - в 1557–1558 гг. царь столкнулся с боярской оппозицией курсу на развязывание Ливонской войны. Не нашёл он поддержки в этом вопросе и у Избранной рады;
- - в 1560 г. произошёл его окончательный разрыв с Сильвестром и Адашевым. Заподозренные в неверности, ближайшие советники царя были удалены от двора, а затем отправлены в ссылку;



- **Могут быть названы последствия опричной политики:**

- кризис власти, ослабление государства, угроза распада России;
- кризис хозяйственной жизни, гибель массы людей, бегство населения из центра страны на окраины);
- усиление возможностей для установления крепостнических отношений (конец XVI в. – прикрепление крестьян к земле).



- Что называется Смутным временем?**
- Какими причинами была вызвана Смута?**
- Каково настоящее имя Лжедмитрия I?**
- Какие слои населения поддерживали самозванца?**
- Когда было восстание Болотникова?**
- Какие сословия участвовали в нём?**
- Какие государства вмешивались в дела России?**
- В каких формах осуществлялось это вмешательство?**
- Где было создано ополчение Минина и Пожарского?**
- Покажите путь пройденный ополчением.**
- Каковы итоги Смуты в России?**

