

Россия в мировой экономике и политике начала XX вв.



Территория и население

- ✓ В XX век Россия вступала в зените своего территориального могущества
- ✓ Протяженность Российской империи с юга на север составляла 4675,9 км, а с запада на восток — 10 732,3 км. Длина ее границ была равна почти двум экваторам и составляла около 70 тыс. км
- ✓ В административном отношении Россия объединяла 78 губерний, 21 область и 2 самостоятельных округа
- ✓ Население страны к концу XIX в. составляло 125,7 млн. человек. Из них лишь 13,4% жили в городах.
- ✓ Падение в 1861 г. крепостного права, индустриальный рывок последней четверти XIX в. обусловили быстрый рост городов и городского населения, появились и города-миллионеры: Санкт-Петербург (2,3 млн) и Москва (1,6 млн).
- ✓ Россия была многонациональной страной, в которой жили около 140 народов.
- ✓ РИ была одной из крупнейших христианских стран — 80% ее населения исповедовали разные ветви христианства. Лишь 8,7% россиян считали себя мусульманами.
- ✓ Почти две трети населения страны составляло работоспособное население в возрасте от 14 до 60 лет.

Экономика

- ✓ Россия **входила в пятерку ведущих индустриальных держав мира.** Главной задачей было завершение индустриальной модернизации.
- ✓ Доходы государства в 1867 г. составляли 415 млн. рублей, то через 30 лет они составили 1,4 млрд. рублей. Для накопления второго миллиарда потребовалось уже 11 лет, а третьего — лишь 5 лет
- ✓ В период между 1890 и 1913 гг. российская промышленность увеличила свою производительность в 4 раза.
- ✓ С 1895 по 1914 г. добыча каменного угля выросла в 4,2 раза, нефти — в 1,65 раза, золота — в 1,4 раза, меди — в 4,7 раза, марганца — в 4,5 раза.
- ✓ Золотой запас страны в эти годы вырос в 2,5 раза.
- ✓ В 1880—1916 гг. в России было построено 58 251 км железных дорог
- ✓ Обычными атрибутами жизни, особенно в городах, становились автомобили, дизельные локомотивы, телефоны, фонографы, трамваи и т. п.
- ✓ РИ по-прежнему оставалась крупнейшим аграрным производителем. В 1913 г. урожай зерновых в России был почти на 35% выше, чем в США, Аргентине и Канаде, вместе взятых.

Противоречия Модернизации

1

2

3

Стран, а
развивающихся
Китай, Индия, Бразилия
и Южная Африка
высокотехнологичных
иностранных
капиталом
сформировались
ОПТ
контроли
р здесь
ежности
смертности
промышленности
результате
оиржуазии
е. Я
как страна
образован
проектируется
ание и
онии и
экономический
экономика
промышленности
расширен
характерно
политика
она
неожиданно
на
Рост, 40%
федеральны
ию
ликвидация
на на
направлен
форма,
вторая
мужской
страной

Политическая система

Главный конфликт между императором и общественностью состоял именно в том, что жизнь требовала реформ и модернизации высшей власти, а Николай II стремился сохранить все в неизменном виде.

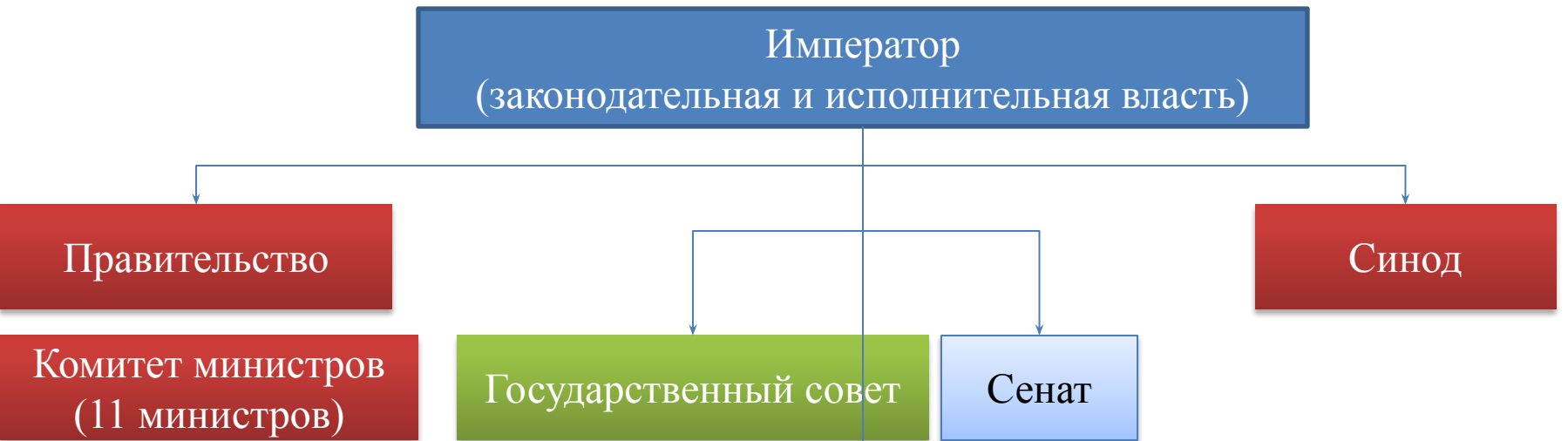
- Высшая законодательная и исполнительная власть принадлежала императору.
- Императору было подотчетно правительство, состоявшее из 11 министерств. Однако Комитет министров не являлся коллективным органом.
- Роль Комитета министров усилилась в 80-е — начале 90-х гг. XIX в., когда Министры получили право готовить законопроекты, которые представляли царю, минуя Государственный совет.

Александр III
(1845)

1894

Николай II
2 марта 1917

Политическая система



МСУ

- Реформы 60—70-х гг. XIX в. заметно обновили систему местного управления. **Реальная власть по-прежнему принадлежала губернаторам, назначаемым царем.** При них создавались и **учреждения**, ведавшие всеми основными вопросами местного управления, — **присутствия по крестьянским, земским, городским, фабричным делам.**
- Реформы **привели к созданию относительно независимых от власти местных учреждений — земств и органов городских дум, избираемых населением.**
- В 80-е - начале 90-х гг. XIX в. **губернаторы получили право влиять на местные судебные органы**

Национальная политика

- Главным направлением была русификация (делопроизводство, обучение, сокращена черта оседлости...)
- Оживление национальных движений:
 - 1887 г. была образована армянская социал-демократическая партия «Гнчак»,
 - в 1890 г. — армянский революционный союз «Дашнакцутюн»,
 - в 1901 г. Еврейская независимая рабочая партия,
 - в 1900 г. — Латышский социал-демократический союз,
 - в 1896 г. — Литовская социал-демократическая партия,
 - в конце 1880-х гг. — Старофинская,
 - в 1894 г. — Младофинская партия...

1899 г. — либеральный кружок «Беседа» - объединение земской либеральной общественности (славянофильской). 1903 г. раскол на конституционалистов и радикалов (западных идей).

Народные организации РИ

Идеология народнических организаций и отчасти марксизма легла в основу деятельности **Партии социалистов-революционеров (эсеров)** (1897—1901 гг.)

Социал-демократическое движение, опирающееся на марксизм, оформилось в **1898—1903** гг. в Российскую социал-демократическую рабочую партию (РСДРП), расколовшуюся вскоре на умеренных **(меньшевики)** и радикальных **(большевики)** сторонников переустройства российской действительности.

Внешние вызовы

- Оформление военно-политического союза **Германии и Австро-Венгрии**, а затем **России и Франции** положило начало разделению всей Европы на два военно-политических лагеря.
- Усиление экономической и политической роли России в Китае и Корее обостряло отношения с Японией.
- В том числе Англия заключила с Японией в 1902 г. союзный договор.
- Важным был вопрос об обретении незамерзающих портов на Дальнем Востоке.
- Результатом усилий русской дипломатии в этом направлении стало заключение договора с Китаем об аренде на 25 лет Ляодунского полуострова (с 1898 г.).
- В начале XX в. **быстро набирали силу и США**
- Активность России на Дальнем Востоке США также рассматривали как угрозу для себя.
- Требовалась модернизация не только вооружений, но и самой стратегии и тактики ведения военных действий.

Русско-японская война 1904-1905 гг.



События Русско-японской войны

- В первый же день войны, **27 января 1904 г.**, атака японских миноносцев вывела из строя три крупных русских корабля в Порт-Артуре, нападение в Инчхоне на крейсер Паллада.
- **31 марта** во время выхода для сражения русской эскадры из Порт-Артура на mine подорвался русский флагман с командующим **1-й Тихоокеанской эскадрой адмиралом С.О. Макаровым.**

События Русско-японской войны

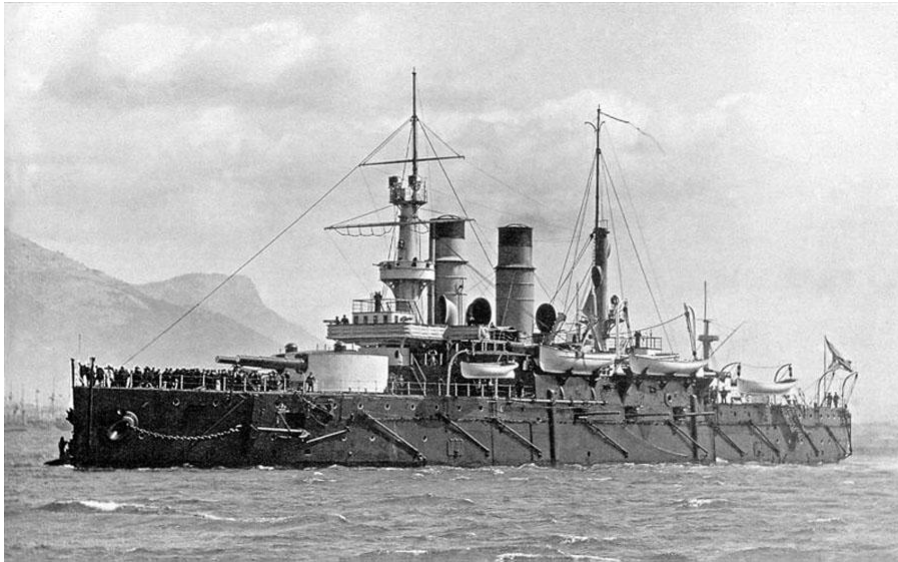
- **28 июля 1904 г.** при попытке эскадры прорваться из Порт-Артура погиб исполняющий обязанности командующего флотом контр-адмирал В.К. Витгефт и почти весь его штаб.
- **20 декабря 1904 г.** после многомесячной героической обороны Порт-Артура крепость капитулировала. Остававшиеся на плаву русские корабли были затоплены.

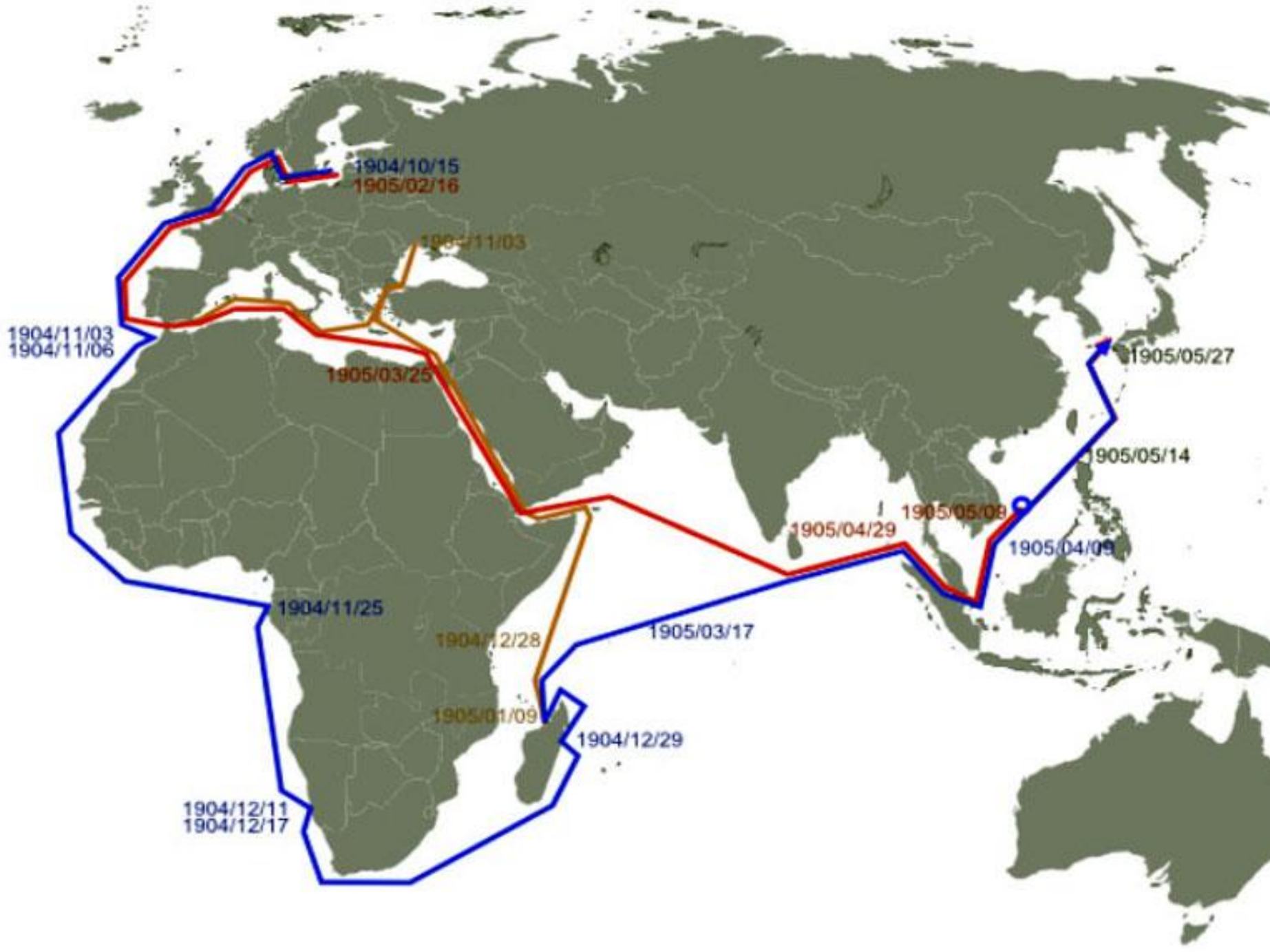
Действия сухопутной армии в РЯ войне

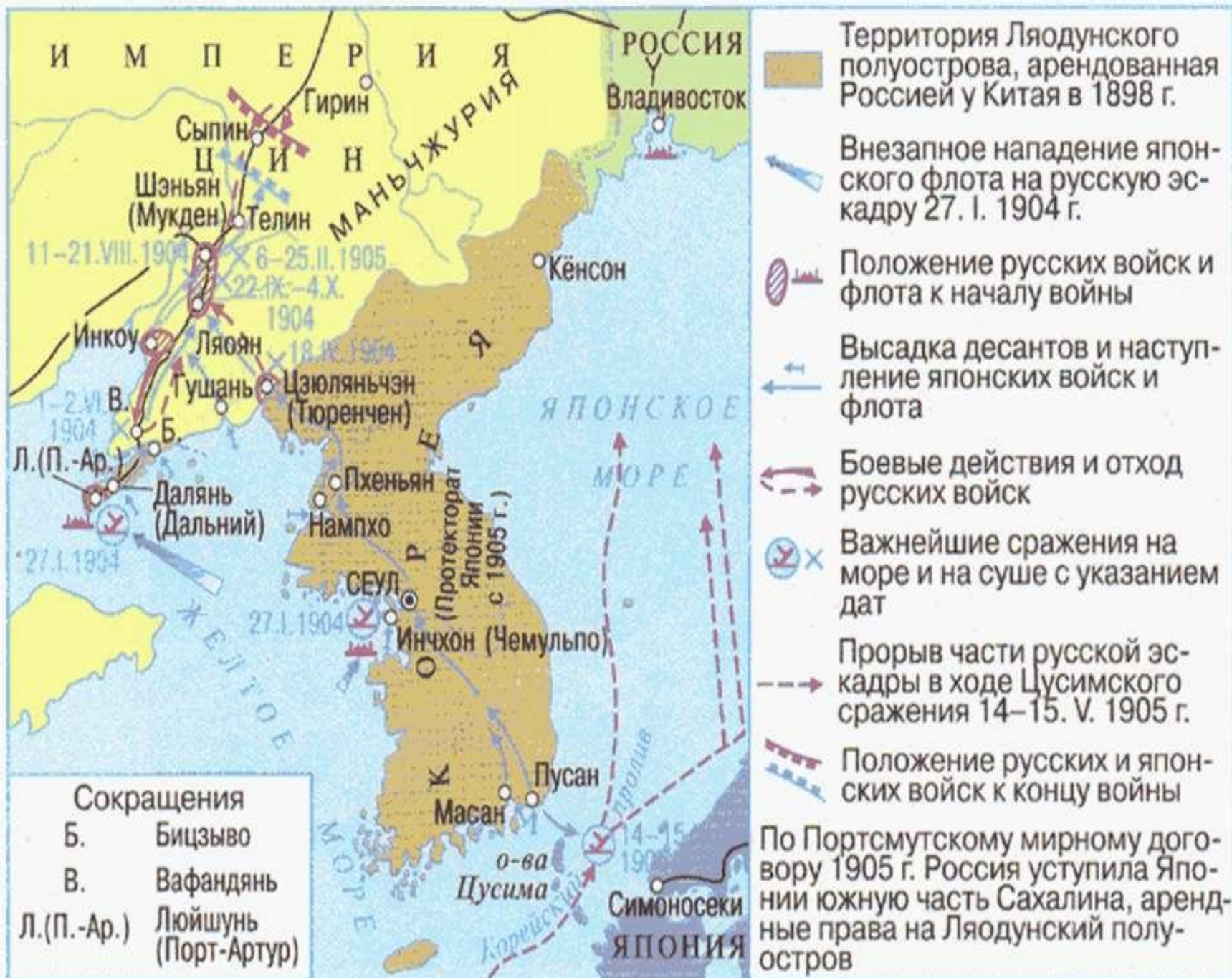
- ✓ Командующий русской Маньчжурской армией А.Н. Куропаткин придерживался тактики последовательного отступления с целью наращивания численного превосходства над противником.
- ✓ Данная идея привела к крупным поражениям (август 1904 г. под Ляояном), но обескровила армию противника.
- ✓ В феврале (6-25) 1905 г. японские войска перешли в наступление в районе города Мукден. В результате ожесточенного двухнедельного сражения русские войска потерпели поражение. Маньчжурская армия, понеся большие потери (89 тыс. человек), отступила.
- ✓ Однако и японская армия была сильно истощена (более 70 тыс. убитых и раненых) и не способна более к наступательным операциям.

Последний «аккорд» войны:

Последним аккордом войны стала гибель в Цусимском сражении **27 мая 1905** г. 2-й Тихоокеанской эскадры адмирала Зиновия Петровича Рожественского, совершившей беспрецедентный поход из Балтийского моря в Тихий океан.







По Портсмутскому мирному договору 1905 г. Россия уступила Японии южную часть Сахалина, арендные права на Ляодунский полуостров

Портсмудский мирный договор

23 августа 1905 г. в Портсмуте (США) был подписан мирный договор между Россией и Японией.

- Россия признавала за Японией преобладающие интересы в Корее,
- уступила Японии аренду Ляодунского полуострова,
- часть железной дороги со всем имуществом,
- южную половину Сахалина
- Россия оплачивала содержание пленных

Домашнее задание:

§ 1 (стр. 7-26)