

The image features a large, stylized, light-colored coat of arms of the Russian Empire centered on a dark green background. The coat of arms depicts a double-headed eagle with three crowns on its heads, holding a scepter in its right talon and an orb in its left. The central shield contains a figure on a horse slaying a dragon. The eagle's wings are spread wide, and the entire emblem is set against a dark green background.

РОССИЙСКАЯ ИМПЕРИЯ на рубеже XVIII-XIX веков

8 класс



- Территория России к концу XVII в.
- Территории, вошедшие в состав Российской империи в XVIII в.
- Территории, вошедшие в состав Российской империи в XIX в.
- Промышленные предприятия, построенные в XVIII в. (металлургические и металлообрабатывающие заводы, текстильные мануфактуры)
- Территории Бухарского эмирата и Хивинского ханства, зависимых от Российской империи
- Судостроительные верфи
- Железные дороги, построенные до 1861 г. с 1861 г. по 1900 г. строившиеся в 1900 г.
- Укрепленные линии, построенные в конце XVIII в.
- Города, основанные в XVIII и XIX вв.
- Первая Камчатская экспедиция В.Беринга и А.И.Чирикова в 1725—1729 гг.
- 1703 Даты основания городов
- Важнейшие пути исследователей Сибири и Дальнего Востока в XVIII в.
- * Крупнейшие ярмарки XVIII—XIX вв.
- Территории, осваиваемые русскими в XVIII в.
- Территории, вошедшие в состав Российской империи в XIX в.
- Важнейшие экспедиции в XIX в.
- Г.И.Невельский 1849—1857 гг.
- П.П.Семенов-Тянь-Шанский 1856—1857 гг.
- Н.М.Пржевальский 1867—1869 гг. (Уссурийская экспедиция)
- И.Д.Черский 1872—1892 гг.
- В.А.Обручев 1889—1891 гг., 1895—1898 гг.
- Граница Российской империи на 1900 г.
- Границы государств даны на 1900 г.





Административное деление России

Российская империя



Губернии

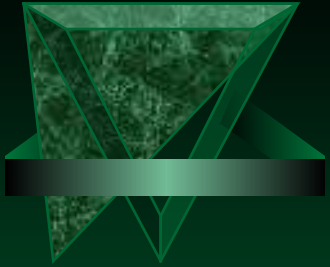


Уезды



Волости





Историческая математика

Определите среднюю плотность населения Российской империи в начале XIX века, если её площадь была 18 млн. кв. км, а население - 43,7 млн. чел.

IMPERII RUSSICI
Pars
Orientem Spectans
*Tab. II. P. in septem foliis
delinxi, a C. Martini
Koenigsbergi
Pars in Orbis Geographico
et Topographico Tabula
primae pars est.*



93%

7%

Население – 44 млн. человек



IMPERII RUSSICI
Pars
Orientem Spectans

эстонцы
латыши
литовцы
немцы

финно-угры
(мордва
мари
карелы
удмурты)



украинцы
белоруссы

русские

якуты
нанайцы
ханты
манси
эвены
чукчи и др.

татары
башкиры
чувашы и
др.

Россия - многонациональное и государство

IMPERII RUSSICI
Pars
Orientem Spectans
Tab. II. et III. ex operibus Joh. Blaeuwii, et J. Mercatoris



протестантизм

католичество

Православие
(87% населения)

язычество

иудаизм

старообрядчество

ислам

буддизм

Россия - многоконфессиональное государство

□ **Многоконфессиональное государство** – государство, население которого исповедует различные религии (христианство, буддизм, ислам и др.)

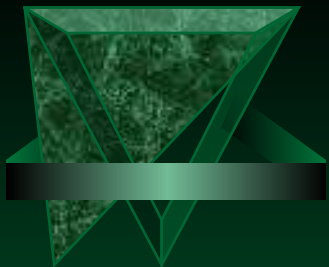
Политический строй

К началу XIX века
Российская империя
оставалась
самодержавной
монархией.

Политический строй –
система управления
государством

**ДАЙТЕ ХАРАКТЕРИСТИКУ
ПОЛИТИЧЕСКОГО СТРОЯ
РОССИИ.**





Центральные органы власти в начале XIX века

Император

(Носитель верховной власти,
исполнительной, законодательной и судебной)

Святейший Синод

(высшее духовное
учреждение)

Правительствующий

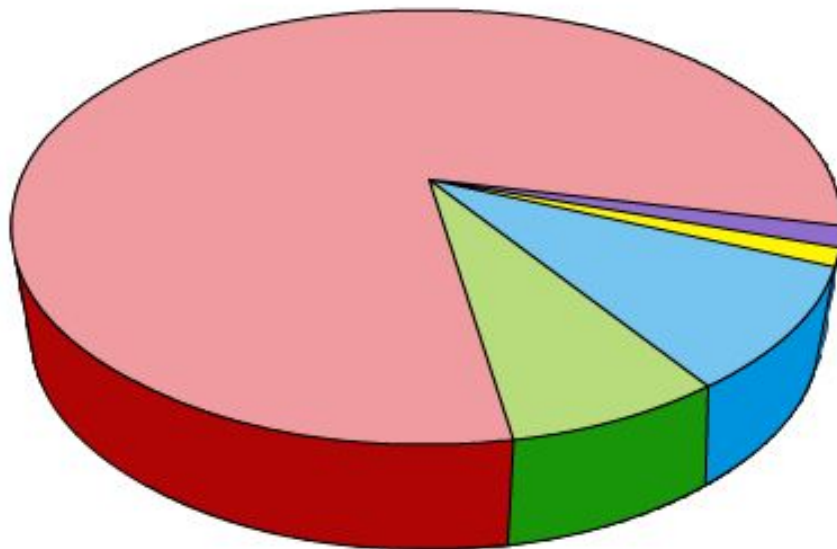
Сенат

(высший судебный орган)

Коллегии

(исполнительные учреждения)

СОСЛОВИЯ РОССИИ



Крестьянство - 80%

Купечество - 8%

Мещанство - 10%

Духовенство - 1%

Дворянство - 1%

*Социальный
строй –
состав
общества,
система
отношений
внутри
общества*

Сословие- группа людей, обладающих одинаковыми правами и обязанностями, закреплёнными обычаями или законами и передающимися по наследству.



- **Дворянство, 1%**
- **Православное духовенство, 1%**
- **Купечество, 0,6%**
- **Мещане, 4%**
- **Крепостные крестьяне, 40-45%**
- **Государственные крестьяне, 40-45%**
- **Казачи, 6%**



Дом мещанина



Крестьянин в поле



Сословия



Привилегированные

- Дворяне
- Духовенство
- Купечество первой и второй гильдий

Непривилегированные

- Крестьяне
- Мещане
- Казаки
- Купцы третьей гильдии



Экономический строй – организация производства и торговли в стране

- Основная отрасль – сельское хозяйство
- Крестьяне находились в собственности у помещика
- Оброк и барщина – крестьянские повинности в пользу помещика
- Развитие с/х шло экстенсивным путем
- Наблюдается процесс расслоения крестьян (капиталисты, отходники)
- Рост числа мануфактур и наемных рабочих за счет крестьян
- Рост товарно-денежных отношений





- Основным условием существования феодально-крепостнической системы было наделение крестьян землей и господство натурального хозяйства. Следовательно, развитие товарно-денежных отношений, отходничества, районная специализация, рост числа мануфактур и наемных рабочих разрушали феодально-крепостническую систему и способствовали развитию капиталистических отношений.

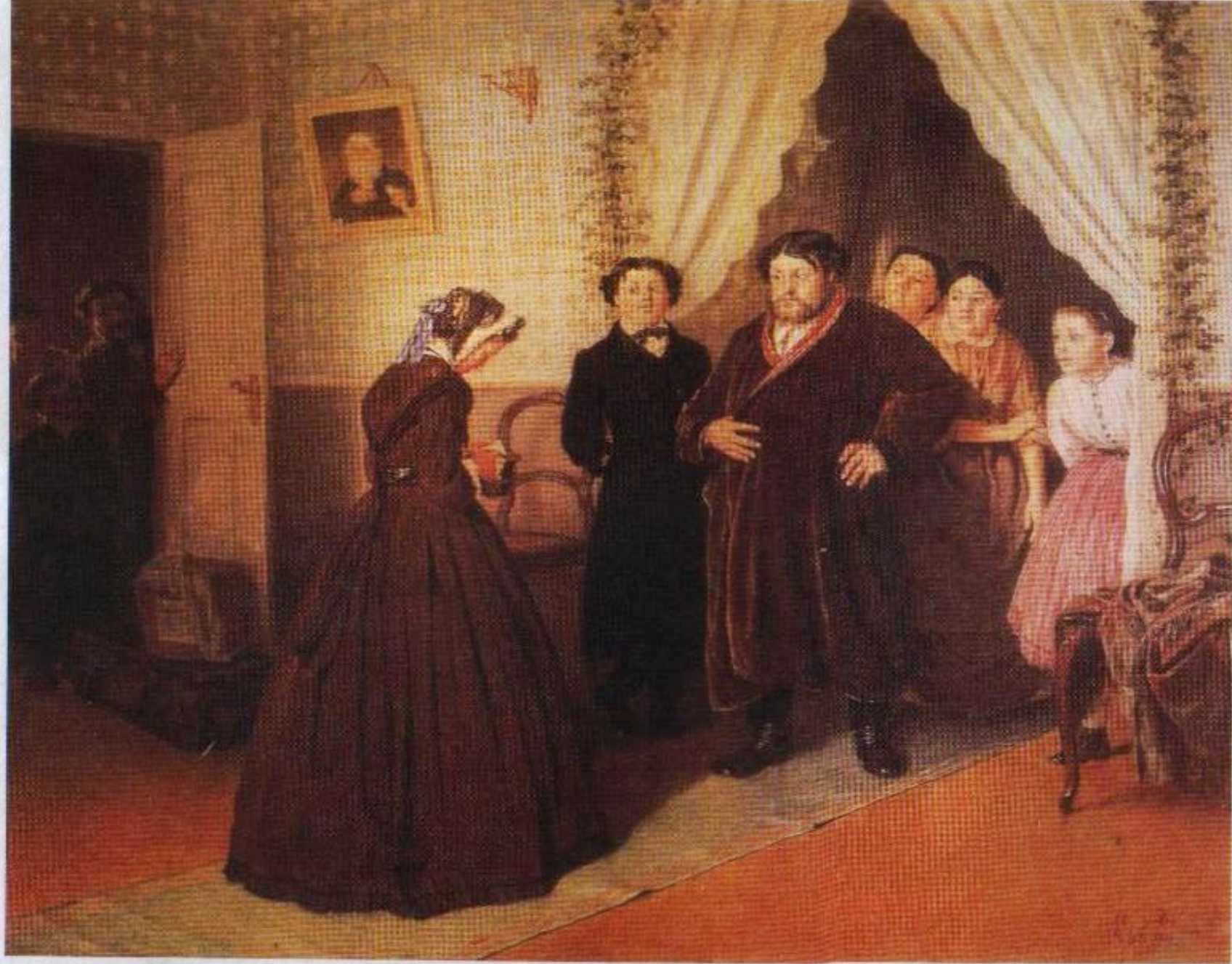


Домашнее задание

- Назовите особенности политического и экономического развития Российской империи в начале XIX века.
- стр. 3-5, записи в тетради



В. Е. Маковский. Посещение бедных



В. Г. Перов. Приезд гувернантки в купеческий дом



В. В. Пукирев. Неравный брак









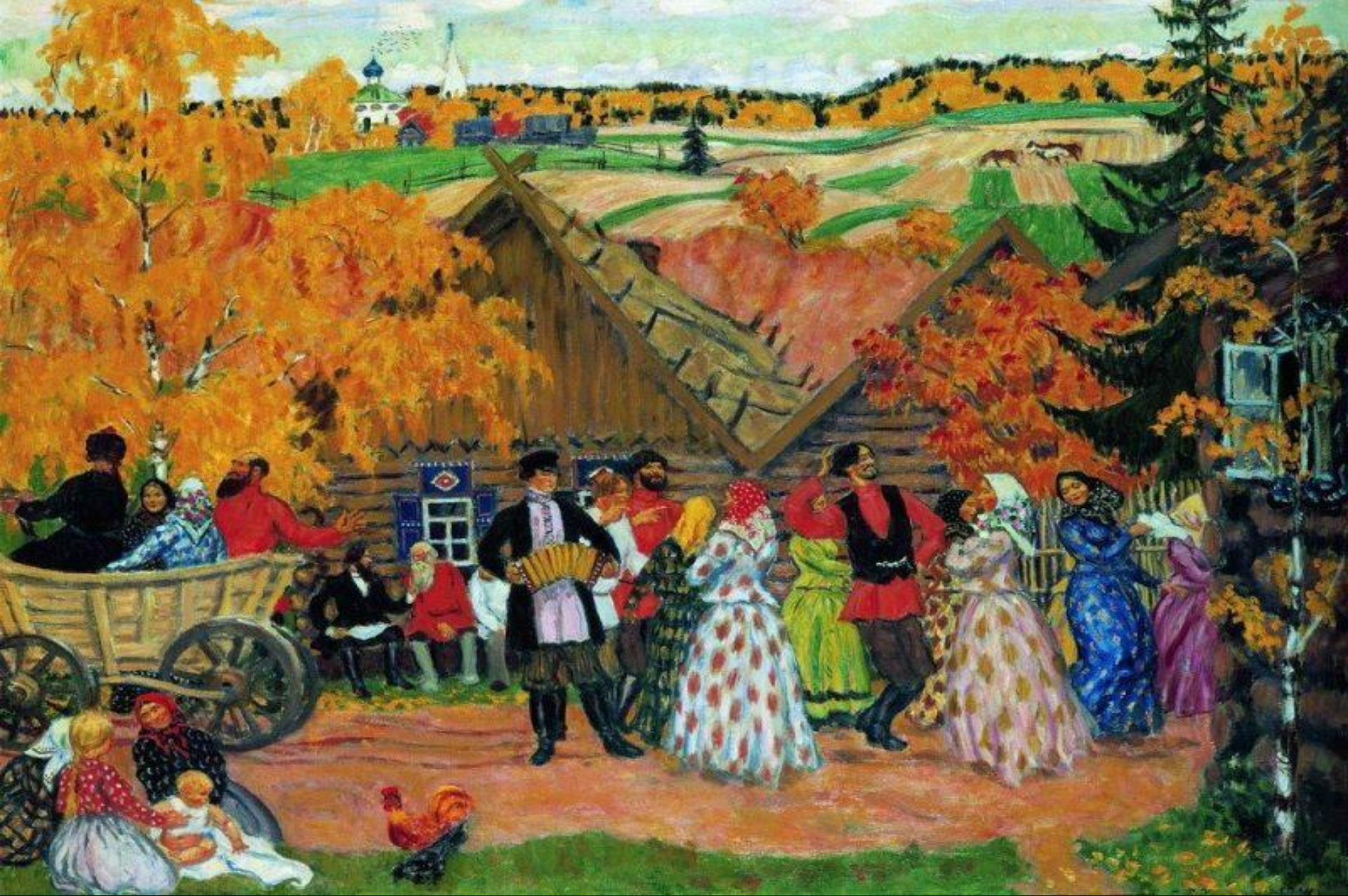




Купец и купчиха.



Масленица



Праздник в деревне.



Крестьянская одежда.