

Русская культура конца XV – XVI вв.

Общие условия развития культуры

В чем состояли условия развития русской культуры в XVI в. по сравнению с более ранними эпохами?

В XVI в. русская культура развивалась в едином государстве, главной задачей которого была централизация.

Решающее значение для развития культуры имел единый государственный центр – Москва.

Здесь использовались культурные достижения других районов страны.

Государственная власть значительно усилилась и во второй половине XVI в. приобрела откровенно деспотический характер.

Церковь все сильнее подчинялась светской власти.

Особенности культуры конца XV – XVI вв.

- Постепенное слияние традиций местных художественных школ и формирование общерусской культуры
- Процесс обмирщения культуры
- Подчинена задачам укрепления государства

Максим Грек (Михаил Триволис)



(1475-1556) - публицист,
писатель, переводчик,
филолог.

Монарх, по его мнению,
должен руководствоваться в
своей деятельности нормами
христианской морали.

Литература. Основные идеи.

- Величие великокняжеской и царской власти
- Место России в мировой истории
- Отношения государства и светской власти, характер самодержавной власти

Жанры литературы

летописание

Никоновская
Летопись
(Лицевой
свод)
«Степенная
книга»

историческая
повесть

«Повесть
о
Вавилонском
Царстве»,
«Сказание
о
Князьях
Владимир
ских»

«казанское
взятие»

«жития»

«Великие
Четьи-
Минеи»
(митрополит
Макарий)

«хронограф»

«домострой»
(Сильвестр)

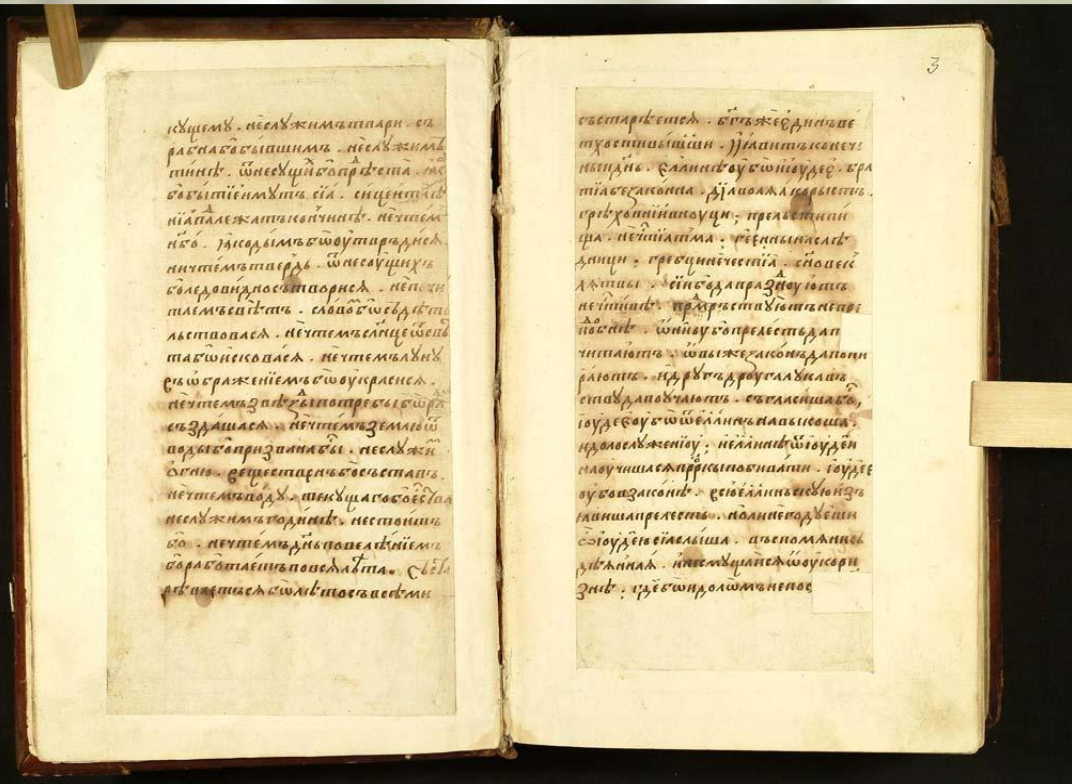
публицистика

И. Пересветов

А.
Курбский

Филофей
«Москва –
Третий Рим»

Литература



Четы-минеи. XVI в.

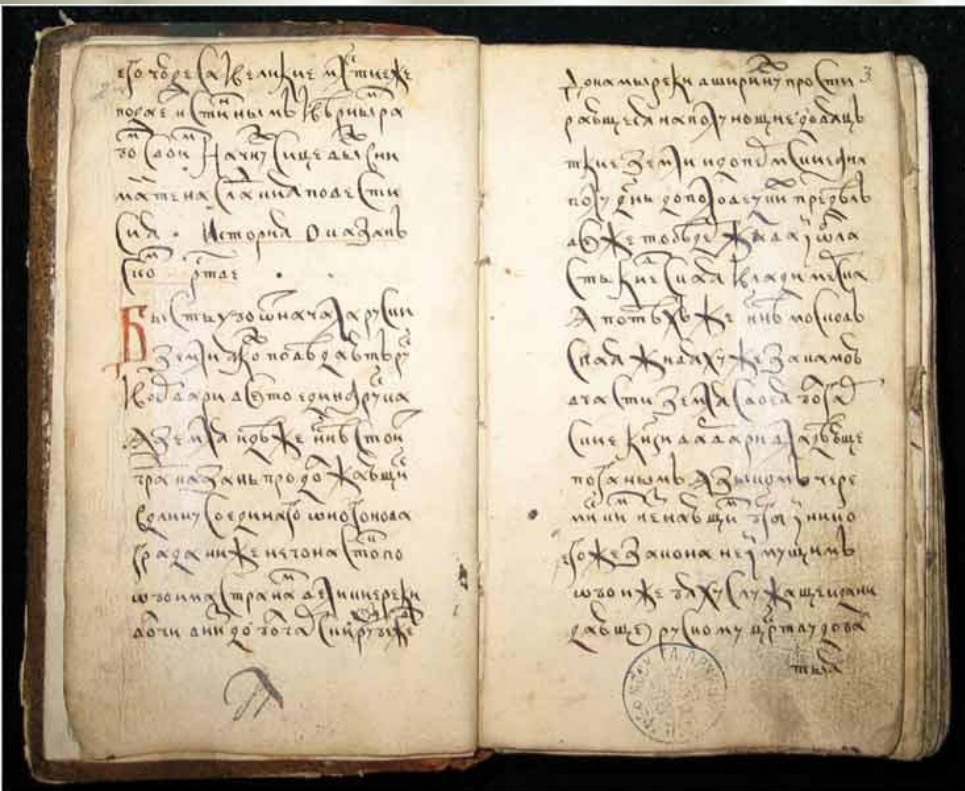
В Средние века люди читали исключительно религиозные книги: труды святых отцов, поучения, жития святых.

В 1542 г. в Новгороде по повелению архиепископа Макария (с 1542 г. митрополит) началось составление Великих Четьих-Миней.

Минеи – книги, предназначенные для церковной службы или чтения в течение определенного месяца.

Четы – то есть предназначенные не для богослужения, а исключительно для чтения.

Литература



«Сказание вкратце
от начала царства Казанского».

Сокращенное название –
«Казанская история».

Список XVI в.

Популярный в XVI в. жанр
– воинская повесть.

О взятии Казани рассказывает
«Сказание вкратце от начала
царства Казанского».

Автор идеализирует Ивана IV:
«Быть велми премудр, и
храбр, и усерд, и крепко силен
телом, и легок ногами аки
пардус, и подобен во всем
деду своему».

Русские воины «все на Казань
дыхающе дерзостию брани и
гневом, аки огонь».

Письменность



В XVI в., как и прежде, книги писали гусиным пером, используя чернила и киноварь, а также растворенное золото и серебро для украшения текстов.

Но если раньше книги писали преимущественно на пергамене, то в XVI в. – в основном на бумаге (итальянской, французской и немецкой).

Евангелие рукописное XVI в.
Полуустав.
Мордовский краеведческий музей,
Саранск.

Начало книгопечатания

Каждая рукописная книга была произведением искусства.

Книги стоили целое состояние.

Но главный недостаток рукописных книг был не в этом.



Как вы думаете, будут ли полностью идентичны три экземпляра рукописного Евангелия?

Нет, не будут: каждый из них изготовлялся вручную, почерк писца мог отличаться, но главное – в тексте появлялись ошибки, которых было тем больше, чем более срочной была работа.

В обычной книге для чтения ошибки – не беда, но в богослужебной – кощунство.

К тому же в разных частях страны накопились разные ошибки в священных текстах.

Начало книгопечатания



Каким образом можно было преодолеть различия в книгах?

Добиться унификации книг можно было только путем введения книгопечатания.

Первая типография была создана в Москве по инициативе Ивана IV и митрополита Макария в 1553 г.



Какое важное для жизни церкви и страны мероприятие осуществил Макарий незадолго до этого?

Стоглавый собор 1551 г., на котором был установлен единый канон иконописания, а все местночтимые святые объявлены общечтимыми.

«Апостол» 1564 г.



Отпечатанная Иваном Федоровым и Петром Мстиславцем первая датированная книга стала образцом для последующих изданий.

Начало книгопечатания



«Апостол»

Ивана Федорова.
Москва, 1564 г.

В 1563 г. на средства казны в Москве была основана новая типография. Во главе ее встал дьякон одной из кремлевских церквей Иван Фёдоров, скорее всего, уроженец Белоруссии или Южной Польши, учившийся в Краковском университете. Его помощником был Пётр Мстиславец.

В 1564 г. был отпечатан «Апостол», в 1565 г. – «Часословец».

Издания Ивана Фёдорова отличались высочайшим уровнем полиграфии.

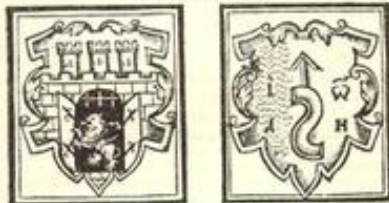
В настоящее время в мире известны около 70 экз. «Апостола» 1564 г.

Треть из них – в России.

Начало книгопечатания

іє х҃а длеъ бл҃гдѣтѣ .
Въ злѣблѣннѣхъ чл҃вчнѣхъ
хр҃истіаньскіи рѣксіи на
рѣде , греческаго закона .
сїа еже писанъ вѣмъ , не
шескѣ , но шестивенныхъ
апѣлъ нбѣ оноснѣхъ ст҃ыхъ
оцѣхъ оученїа , и преподѣ
внаго оцанашего іоанна
дамаскіна , ш҃грамати
ксіи , мало нѣчто . радн
екараго младеньческаго
плоученїа . въ малѣ еъ
исрѣтнѣхъ сложи . нѣще
сїи трѣдѣхъ молѣ бл҃гоу҃го

дны бѣдѣтѣхъ бл҃шн лю
бви . прїимѣте сїа сло
вобїю . аа нѣонныхъ пи
саннхъ бл҃гоу҃годны еъ
вождельнїе потрѣднїи
сїа хоцѣ . аще бл҃говоли
бѣхъ , бл҃шннн ст҃ыи
молнѣбамн
амннѣ .



Видрѣсвано вѣлѣбѣхъ ,
роисѣ , а , фѣдѣ .

Букварь, изданный Иваном Федоровым
во Львове в 1574 г.



Как Иван Федоров
оказался во Львове?

Вскоре после издания
«Часослова»
Иван Федоров
и Петр Мстиславец
перебрались в Литву,
а затем во Львов.

По одной версии причиной
его отъезда из Москвы стал
поджог, устроенный
переписчиками, по другой
– обвинение в ереси,
вызванное тем, что
первопечатник вносил
в тексты изменения,
заменяя старославянские
слова русскими.

Начало книгопечатания



Псалтырь. Москва, 1568 г.
Издание Невежи Тимофеева
и Никифора Тарасиева.

После отъезда
Ивана Федорова
книгопечатание в Москве
продолжалось.

В 1568 г. Невежа Тимофеев
и Никифор Тарасиев
напечатали «Псалтырь».

В 70-х гг. XVI в. Тимофеев
руководил типографией
в Александровой слободе.

Всего в XVI в. русские
печатники издали ок. 20 книг.

Тираж «Апостола» 1597 г.
достиг 1500 экземпляров.

Архитектура



Церковь Вознесения
в Коломенском.

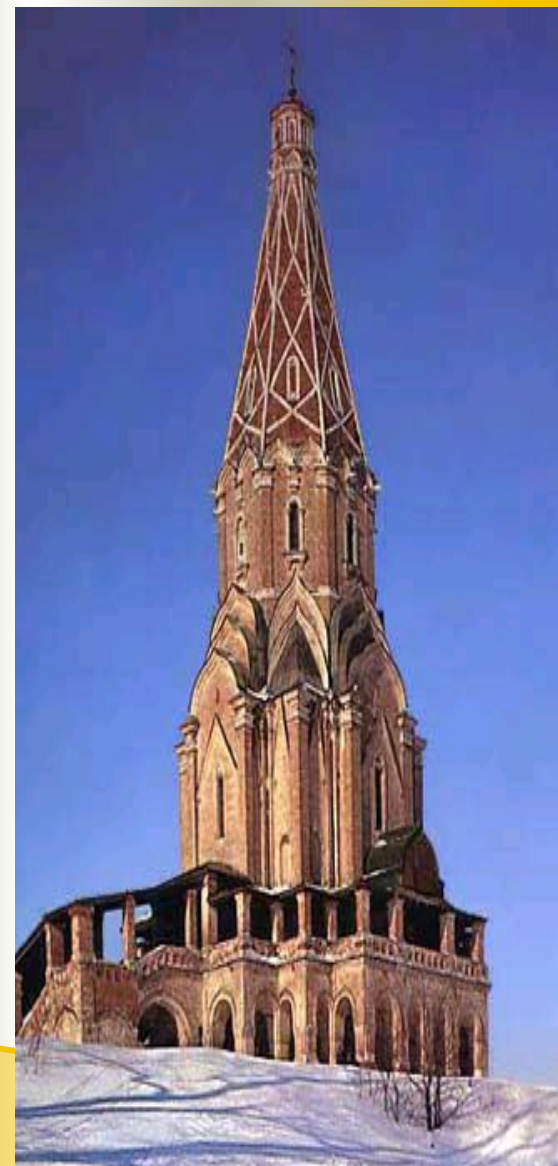
В архитектуре XVI в. как никогда раньше проявилось стремление ввысь, к вертикали.

Самым ярким его выражением стала первый на Руси каменный шатровый храм – церковь Вознесения в Коломенском, построенная в 1532 г.

В одном летописном сообщении говорилось, что шатровые церкви строили «на деревянное дело», т.е. по образцу традиционных деревянных шатровых храмов.

Декоративность храму придавало сочетание красного и белого цветов.

Церковь Вознесения в селе Коломенском 1532 г. (шатровый стиль)



Архитектура



Церковь Вознесения
в Коломенском.

Церковь Вознесения в Коломенском
– шатровый бесстолпный храм
высотой 58 м.

Почти половина высоты храма –
восьмигранный шатер.

Здание не имеет алтарных апсид,
благодаря чему зрительно
полностью подчинено осевому
движению по вертикали.

Внутри храм невелик,
т.к. сложная задача
поддержания каменного шатра
решена за счет утолщения стен
в нижней части здания
($\frac{2}{3}$ площади).







Архитектура



Церковь Усекновения главы
Иоанна Предтечи в Дьякове.

Неподалеку от Коломенского,
за оврагом, в селе Дьякове,
в 1547 г. по приказу Ивана IV
был построен
храм Усекновения главы
Иоанна Предтечи.

Вокруг центрального столпа,
имеющего вид многоярусной башни,
расположены четыре
восьмигранных придела.

Так традиционное пятиглавие
сочетается здесь с приемами
башенного, столпообразного
и шатрового зодчества.

Звонница напоминает
о псковском зодчестве.

Покровский собор (храм Василия Блаженного.)
1554-1561 гг. Архитекторы Барма и Постник



Архитектура



Храм Покрова что на Рву.
(Собор
Василия Блаженного).

Собор Покрова что на Рву
был построен в честь взятия Казани
в 1555–1561 гг.

Зодчие – Барма и Постник Яковлев.
(По другой версии, один человек –
псковский мастер Постник Яковлев
по прозвищу Барма).

Храм девятиглавый, вокруг шатра
расположены восемь приделов:
четыре больших расположены
по концам креста,
еще четыре меньших –
по диагональному кресту.

Собор как бы объединяет в единое
целое девять церквей.

Архитектура



Храм Покрова что на Рву.
(Собор
Василия Блаженного).

Первоначально собор был белым, купола были покрыты побеленным железом. Нынешний пестрый («восточный») облик храм приобрел в XVII в., тогда же изменилось покрытие глав. Ныне ни один из десяти куполов (над шатром, восемью приделами и колокольней) не повторяет другой. В 1588 г. пристроен придел в честь Василия Блаженного (1460–1552), давший храму обиходное название. Колокольня пристроена в 1670-х гг.



- В 1530-х гг. к Кремлю было пристроено полукольцо укреплений Китай-города защищавшего центральную часть посада.
- В конце XVI в. архитектор Федор Конь возвел кольцо укреплений Белого города, заключившее в себя почти всю тогдашнюю Москву.
- Им же был построен и мощный кремль в Смоленске.

Архитектура



Мясницкие ворота Белого города.
Худ. А.М. Васнецов.

В 1585–1593 г.
знаменитый мастер
Федор Савельев (Конь
) возвел укрепления
Белого города:
9 км стен, 29 башен,
11 проездных ворот.
Белокаменные стены
были обложены
кирпичом и
оштукатурены.

Архитектура



Смоленский Кремль.
Угловая башня.
Арх. Федор Конь.

В 1596–1600 гг.
Федор Конь
построил
укрепления Смоленска:
6,5 км стен, 38 башен
на расстоянии 150–160 м
друг от друга.

Современники считали
крепость неприступной.
В 1609–1611 гг. Смоленск
более двух лет отбивал
атаки польских войск,
а в последний раз крепость
оборонялась против штурма в
1812 г.

Новодевичий монастырь XVI – XVII вв.



Троице-Сергиева Лавра. Успенский собор.



Архитектура

Успенский собор Троице-Сергиева монастыря был построен в 1559–1588 г. на вклад Ивана IV.

Также явно подражает ставшему каноническим Успенскому собору Московского Кремля, но отличается от него тяжеловесной массивностью.

Отделка собора совершалась при Федоре Ивановиче.



Успенский собор
Троице-Сергиевого
монастыря.

Троице-Сергиева Лавра



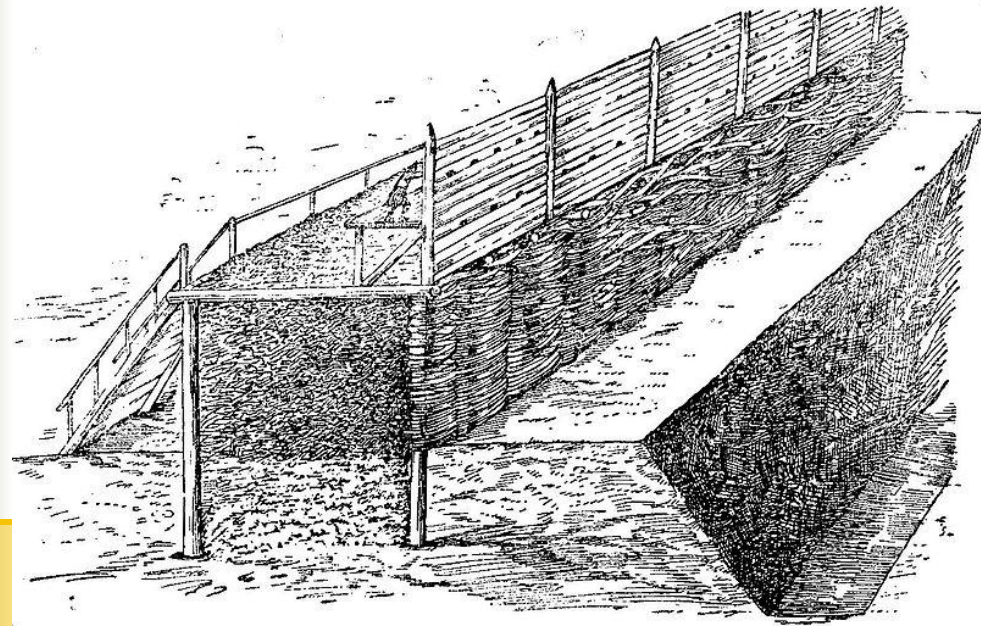
Архитектура



Спасские (Водяные) ворота
Китай-города.
Худ. А.М. Васнецов.

Схема Китайгородской стены.
Название происходит от «киты» —
связки жердей, использовавшихся
при строительстве.

В XVI в. сооружались
не только храмы, но и
крепостные укрепления.
В 1535–1538 гг., при Елене
Глинской были выстроены
укрепления Китай-города:
2,6 км, 12 башен.



Иконопись в XVI в. испытывает все большие сложности

- Ее сковывает жесткий канон – образец, за рамки которого иконописцу выходить запрещалось.
- Мастера – Прокопий Чирин,
- братья Савины – стремились проявить себя в технике живописи, изобразить утонченную красоту фигур, одежды.
- Это направление получило название строгановской школы, по имени купцов Строгановых, способствовавших его развитию своими заказами.



Живопись



Апокалипсис.
Снятие пятой печати.
Фреска южной стены
Благовещенского собора
Московского Кремля.

Монументальное искусство XVI в. представлено, в частности, фресками Благовещенского собора Московского Кремля.

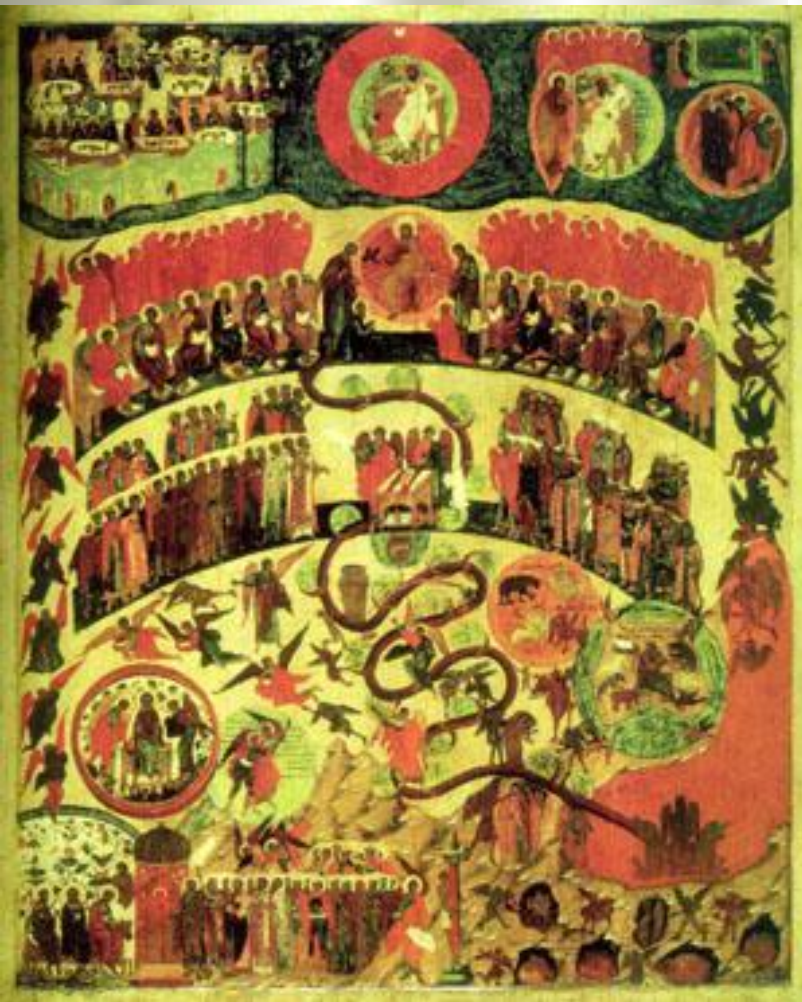
Стенопись собора выполнена в середине XVI в., после московского пожара 1547 г.

Расположение композиций, особенно евангельского цикла, рисунок, передача ритма, фон, колорит – все это связывает фрески Благовещенского собора с живописью начала XVI в., с эпохой Дионисия.

Живопись

Во второй половине XVI в. в иконографии становится популярен мотив Страшного Суда.

Во втором пришествии Христос будет судить живых и мертвых, причем праведные будут удостоены райского блаженства, а грешные окончательно ввергнуты в ад.



Страшный Суд.
Вторая половина XVI в.
Из собрания А.В. Морозова.
ГТГ.

Прикладное искусство



Царь-пушка.
Мастер А. Чохов.

Вопреки известному
заблуждению

Царь-пушка могла стрелять!

В XVI в. получило новое развитие оружейное дело. Русские мастера научились отливать огромные пушки («затинные пищали»).

Им давали имена:

Лев, Медведь, Онагр...

В 1586 г. пушечный мастер

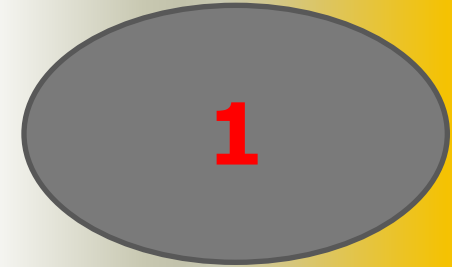
Андрей Чохов отлил

Царь-пушку весом 40 т,
с каналом ствола 89 см!

Пушку украшал львиная
голова и богатый орнамент,
а также фигура царя Федора
на коне.

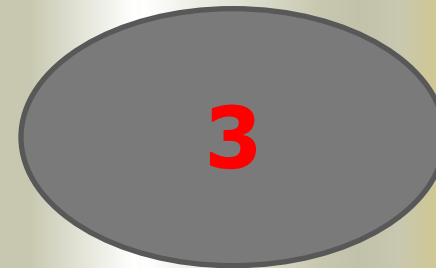
1. Кто был помощником И. Федорова?

1)	П. Мстиславец
2)	А. Новый
3)	Дионисий
4)	М. Фрязин



2. Кто является автором памятника И. Федорову в Москве?

1)	И. Федоров
2)	А. Чохов
3)	С. Волнухин
4)	Дионисий



Кто вступил в переписку с Иваном Грозным о сути власти государя?

1)	И. Пересветов
2)	Макарий
3)	А. Курбский
4)	Сильвестр

3

Что такое Великие Четыи Минеи?

1)	Сборник житий святых на каждый день
2)	Пособие по семейному воспитанию в соответствии с русскими традициями
3)	Описание географических путешествий
4)	Перевод Библии на церковнославянский язык

1

Как называлась книга, которая была руководством по поведению в семье и обществе, появившаяся в 16 веке?

1)	Степенная книга
2)	Лицевой свод
3)	Домострой
4)	Апостол



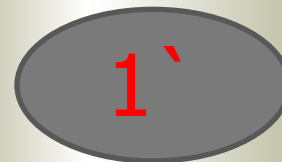
1Г 2В 3Б 4Д

Соотнесите авторов и их произведения

1. Успенский собор.	А. Ф. Грек.
2. Благовещенский собор.	Б. Алевиз Новый
3. Архангельский собор.	В. псковские мастера
4. Икона «Богоматерь Одигитрия».	Г. Аристотель Фиораванти
	Д. Дионисий

Какой новый стиль в русской архитектуре появился в 16 веке?


1)	Шатровый
2)	Крестово-купольный
3)	Ампир
4)	Готический



Чему было посвящено возведение Покровского собора на Красной площади?

1)	Венчанию Ивана Грозного на царство
2)	Рождению Ивана IV
3)	Рождению первого сына у Ивана IV
4)	Взятию Казани



A green highlighter pen with a red cap and a rolled-up scroll of parchment paper. The scroll is unrolled in the middle, and the highlighter is positioned diagonally across it. The background is white with a faint, colorful, abstract pattern.

МОЛОДЦЫ!

Прикладное искусство.
Панагия двустворчатая.



Прикладное искусство



Оплечье фелони.

Фрагмент.

Вклад кн. П. Щенятева
в Троице-Сергиев
монастырь.

Высокого мастерства достигло в XVI в. художественное шитье, особенно изготовление церковных облачений.

Мастера искусно подбирали цвета, создавали сложные орнаменты и композиции.

К концу XVI в. шитье стали украшать драгоценными камнями.

Преподобные Зосима и Савватий Соловецкие



Спас Вседержитель. Двенадцать апостолов



Саккос из алтабаса



Книжная миниатюра



КОВШ



Потир



Парадный булатный шлем



Церковная музыка

