

Русская культура во второй половине XIII - середине XV века

Преподаватель истории и
обществознания

МБОУ «СОШ № 43» г. Владивостока
Шабалина Светлана Николаевна

План

▣ **Архитектура:**

- начало строительства храмов;
- материал для строительства: глина и камень;
- наборы кирпичей используемые в строительстве

▣ **Иконопись:**

- фаюмский портрет;
- энкаустика;
- темпера;
- иконная доска и слои иконы
- **Феофан Грек** (ок.1340-после 1405) - византийский живописец
- **Андрей Рублев** (ок.1360-ок.1430) - самый крупный и гениальный древнерусский живописец



Архитектура

Начало строительства храма.

Начинали строить храмы обычно весной или летом и заканчивали работу осенью (март — сентябрь).

В первый год обычно устраивали фундамент.

Затем два-три года возводили стены и крыши.

Последний год был посвящен куполам и главам храма.

Так, более или менее большой храм строили на Руси 4-5 лет..

Материал для строительства: глина

Наиболее распространенным материалом в каменном строительстве Древней Руси был кирпич. Со времени первой каменной постройки и до середины XIII века (до монгольского вторжения) кирпичи на Руси имели форму тонких и широких плиток. Такая форма кирпича пришла на Русь вместе с византийскими мастерами и потому называлась по-гречески плинфа (плинтъ, плинфъ). Слово же кирпич русские заимствовали у поволжских татар лишь в XIV веке.

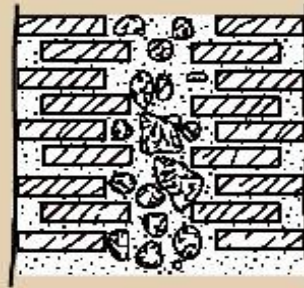
Материал для строительства: камень

В каждом княжестве предпочитали свой, местный, камень.

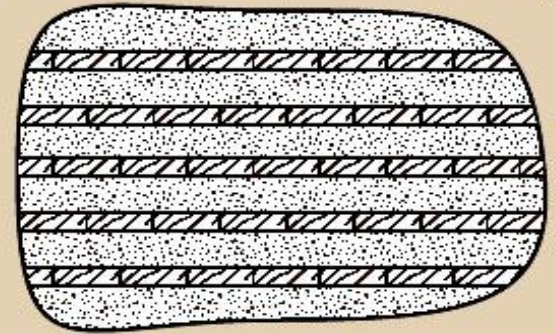
- Так, в Киеве, Чернигове, Переславле применяли красный шифер, который легок в обработке и обладает красивым цветом - оттенками лилового, фиолетового, розового.
- В Смоленске использовали красновато-лиловый песчаник.
- В Новгороде — известняковую плиту, а позднее пористый ракушечник бурого, красноватого или зеленоватого цветов.
- Во Владимире и Суздале привозили крепкий белый морозоустойчивый известняк из-под Москвы по рекам Пахре, Москве, Воре и Клязме.

Устройство стен и окон в русском каменном зодчестве

Кладка стены "со скрытым рядом" (двойной шов)

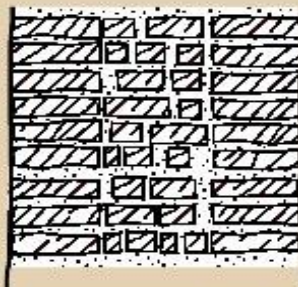


Поперечный разрез

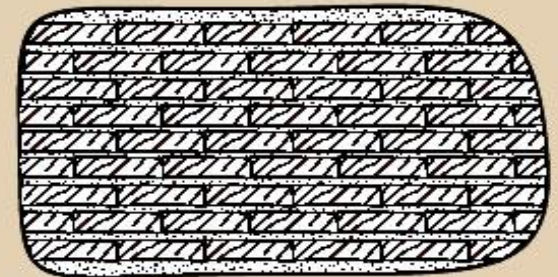


Внешний вид стены

"Равнослойная" кладка стены



Поперечный разрез



Внешний вид стены

Устройство стен и окон



Деревянная оконница с отверстиями для толстых круглых и маленьких треугольных стекол.

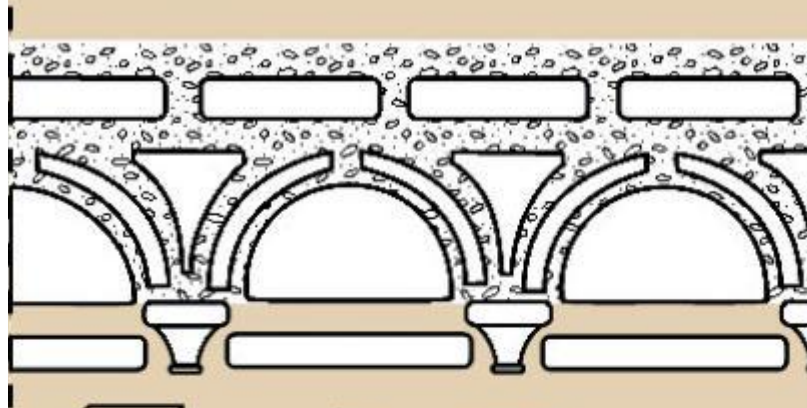
Такие оконницы накрепко вставлялись в оконные проемы.



Голосники - пустые сосуды, которые вмуровывали в своды храмов для облегчения веса свода и улучшения акустики.

Наборы кирпичей используемые в строительстве

Наборы кирпичей, применявшиеся
древнерусскими строителями

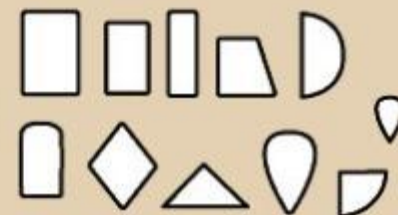


Лекальные кирпичи
аркатурного пояса
Кирилловской церкви
в Киеве и их положение
в кладке



Набор кирпичей (сортамент)
церкви на Воскресенской
горке в Смоленске

Набор кирпичей (сортамент)
собора Спасского монастыря
в Новгороде-Северском



Церковь Николы на Липне

Памятник конца XIII века — церковь Николы на Липне, выстроенная архиепископом Климентом и датируется 1292 годом.

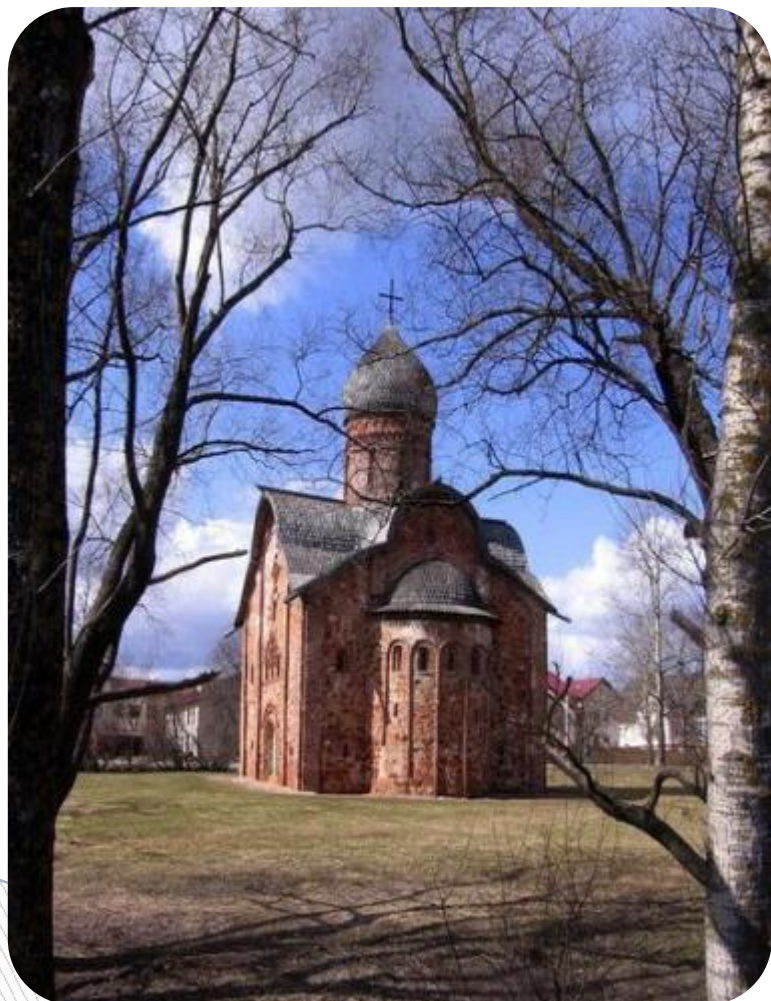


Церковь Спаса Преображения на Ильине улице

Выстроена в 1374 году, в 1378 году расписана фресками знаменитым Феофаном Греком.

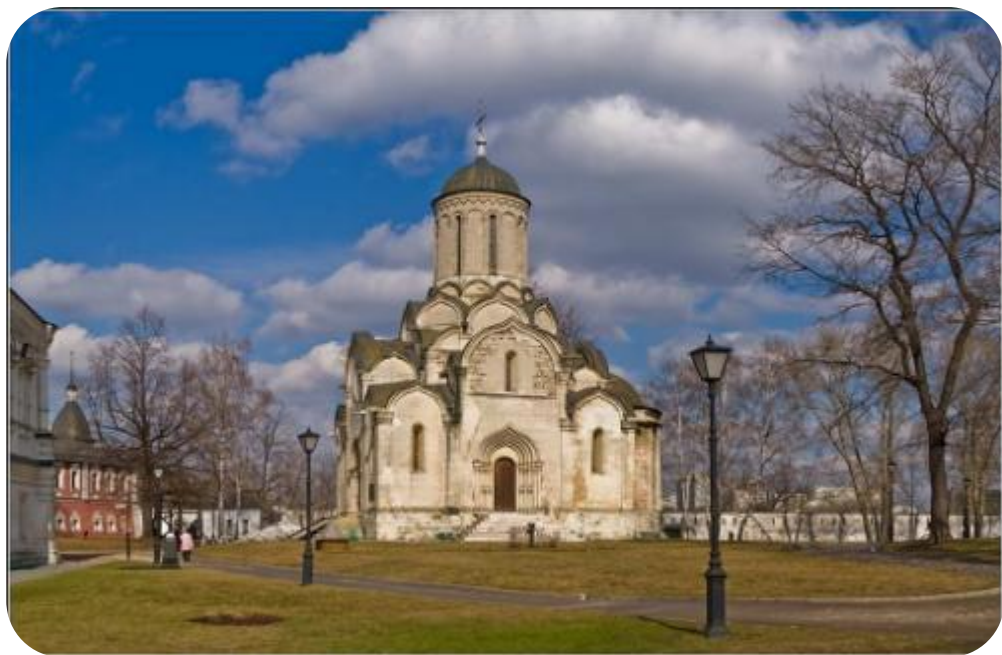


Церковь Петра и Павла в Кожевниках

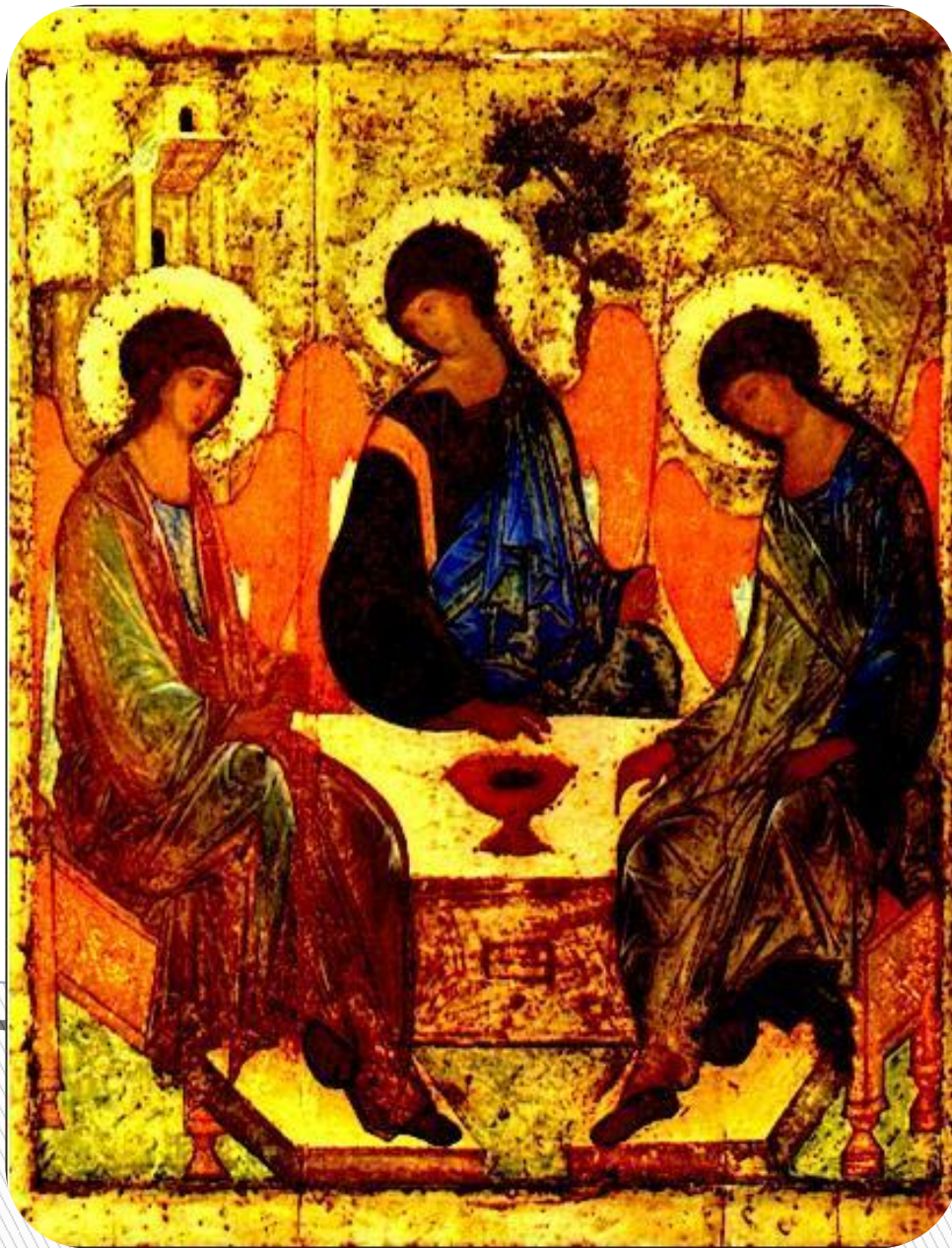


Церковь Петра и Павла,
поставленная в 1406 году на берегу
Волхова, восточным фасадом
обращена и реке.

Спасский собор Андроникова монастыря в Москве



Собор был выстроен между 1410 и 1427 годами при игумене Александре. Внутри собор был расписан Андреем Рублевым. Это было его последнее произведение.



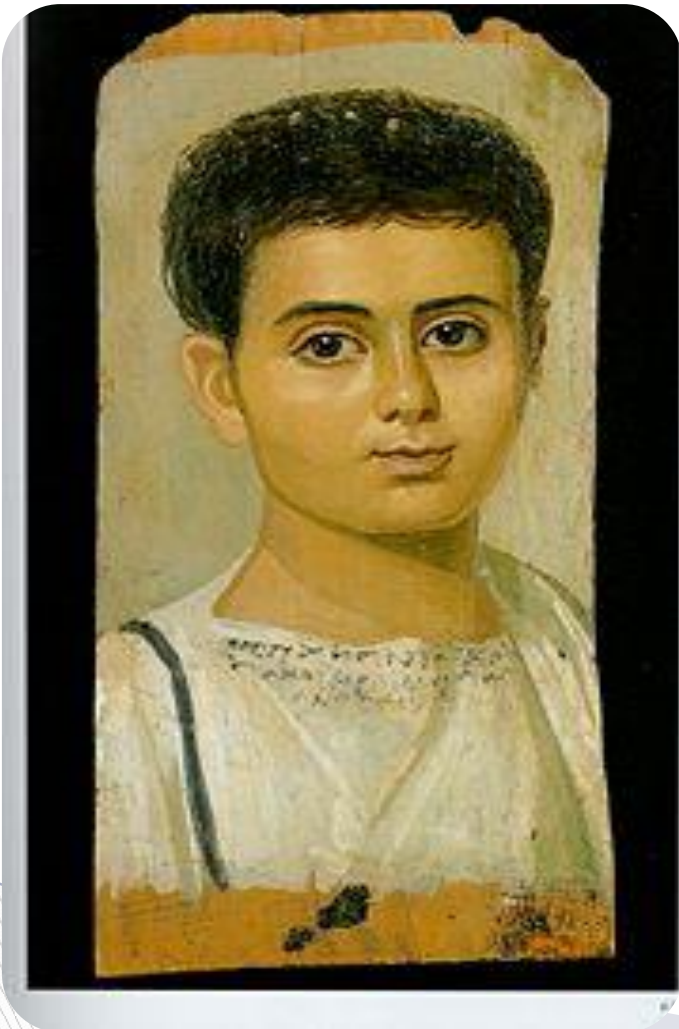
Иконопись

Фаюмский портрет

Своё название получили по месту первой крупной находки в Фаюмском оазисе в 1887 году британской экспедицией во главе с Флиндерсом Питри.
погребальной традиции:
портрет заменяет традиционную погребальную маску на мумии.



Энкаустика



Ранние фаюмские портреты выполнены в технике энкастики - это восковая живопись расплавленными красками, которую отличает объёмистость (пастозность) мазка. Картины, выполненные этим способом, отличает редкая свежесть цвета и они удивительно долговечны. Надо отметить, что хорошей сохранности этих произведений способствовал и засушливый климат Египта. Основа портретов — древесина различных пород: местных (платан, липа, смоква, тис) и импортированных (кедр, сосна, ель, кипарис, дуб).

Темпера

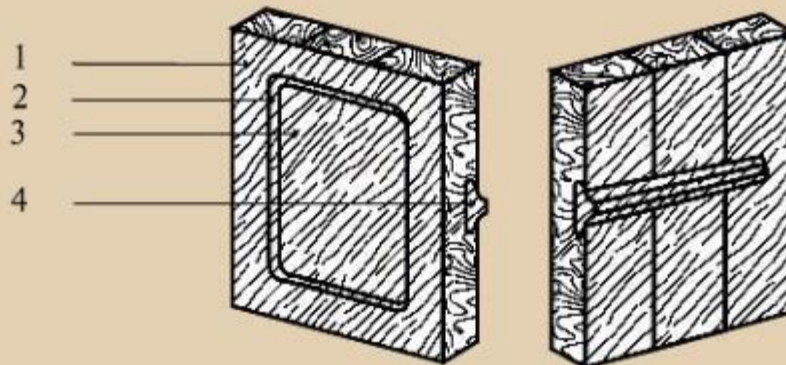


Примерно со второй половины II века в портретах начинает преобладать восковая темпера. А поздние портреты III—IV веков написаны исключительно темперой — техникой, при которой красочные пигменты смешиваются с растворимыми в воде связующими, часто для этого используется животный клей или желток куриного яйца.

Портрет юноши. II век н. э. Золотой веночек — типичный для Греции погребальный атрибут. При написании портрета мастер пользовался [энкаустикой](#) и темперой.

Иконная доска и слои иконы

Иконная доска и слои иконы



Лицевая и тыльная сторона иконы

1. Поле
2. Лузга
3. Ковчег
4. Врезная шпонка

Слои иконы

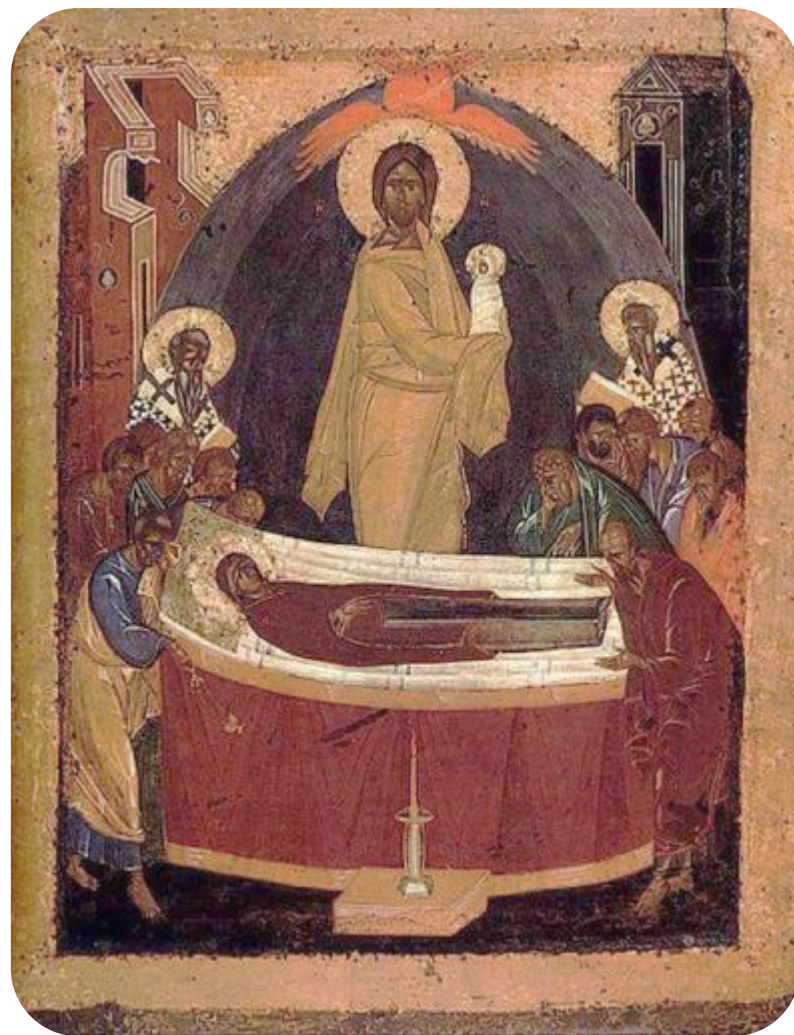


1. Доска
2. Проклейка
3. Паволока
4. Левкас
5. Красочный слой
6. Защитный слой

Феофан Грек

(ок.1340-после 1405) - византийский живописец

Феофан Грек относится к крупнейшим мастерам средневековья. Его работы, исполненные в Византии, не сохранились. Все известные его произведения были созданы на Руси и для Руси, где он прожил более тридцати лет.



Успение 1390-е

Феофан Грек

(ок.1340-после 1405) - византийский живописец

Троица. 1374



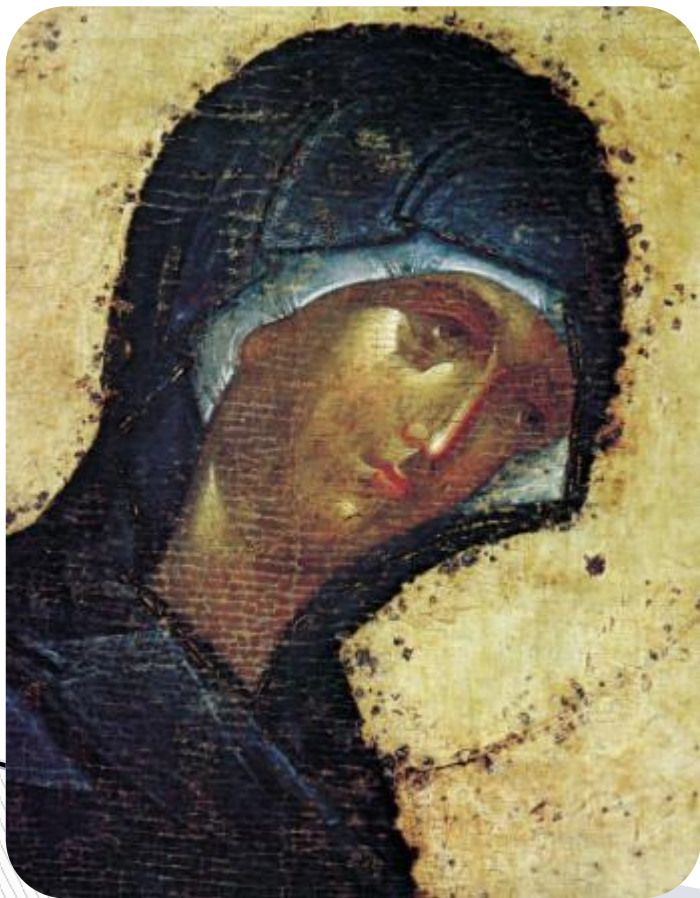
Преображение. Конец 14 века



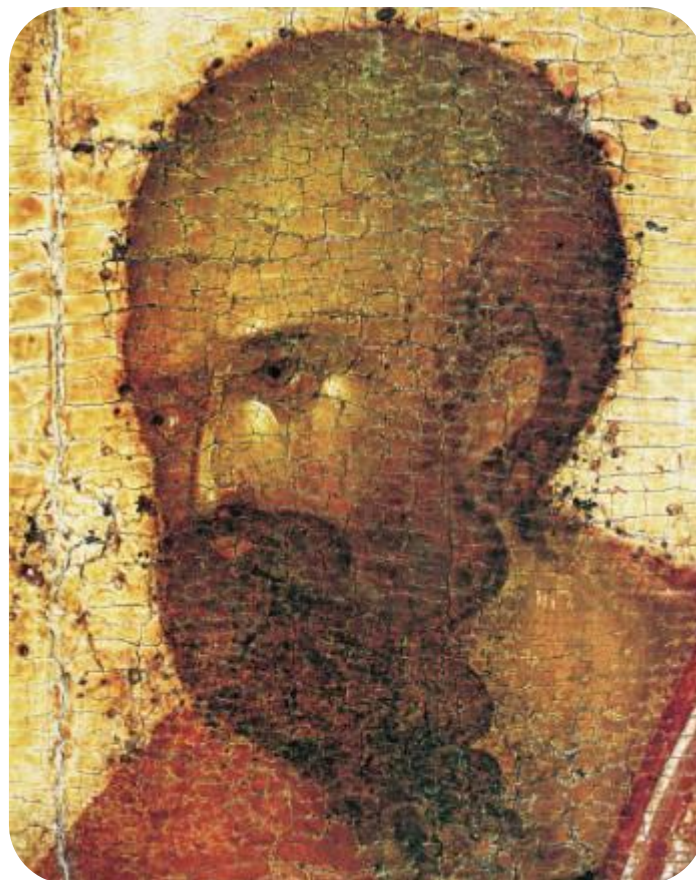
Феофан Грек

(ок.1340-после 1405) - византийский живописец

Богоматерь. 1405



Апостол Павел. 1405



Андрей Рублев

(ок.1360-ок.1430) - самый крупный и гениальный древнерусский живописец



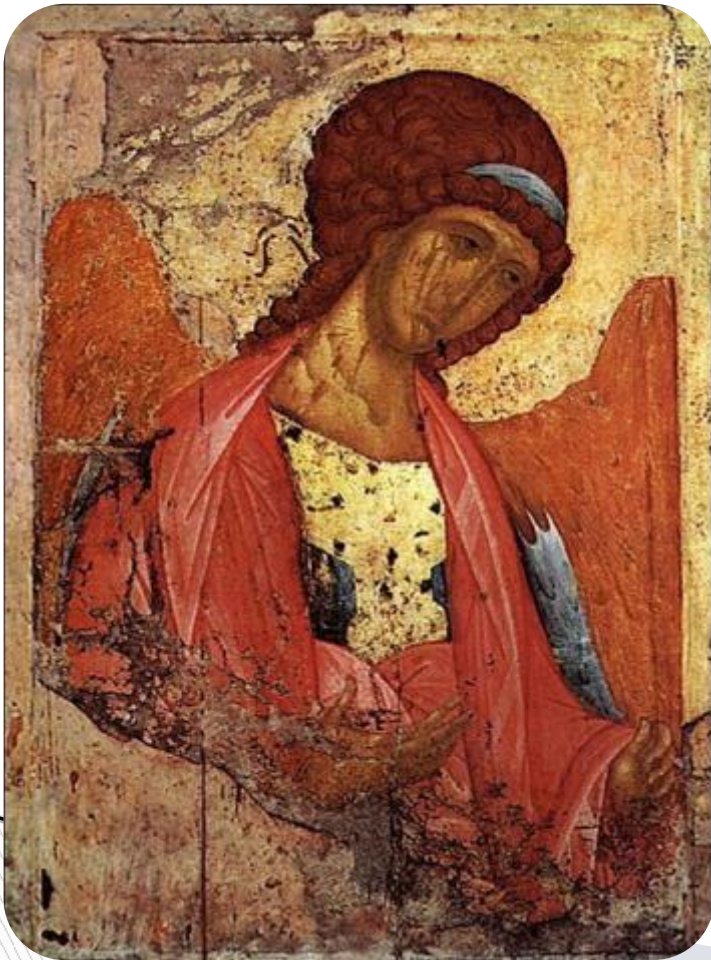
Великий русский иконописец XV в.; инок Троицкого монастыря; входил в ближайшее окружение Сергия и Никона Радонежских

Спас в Силах. 1408 год

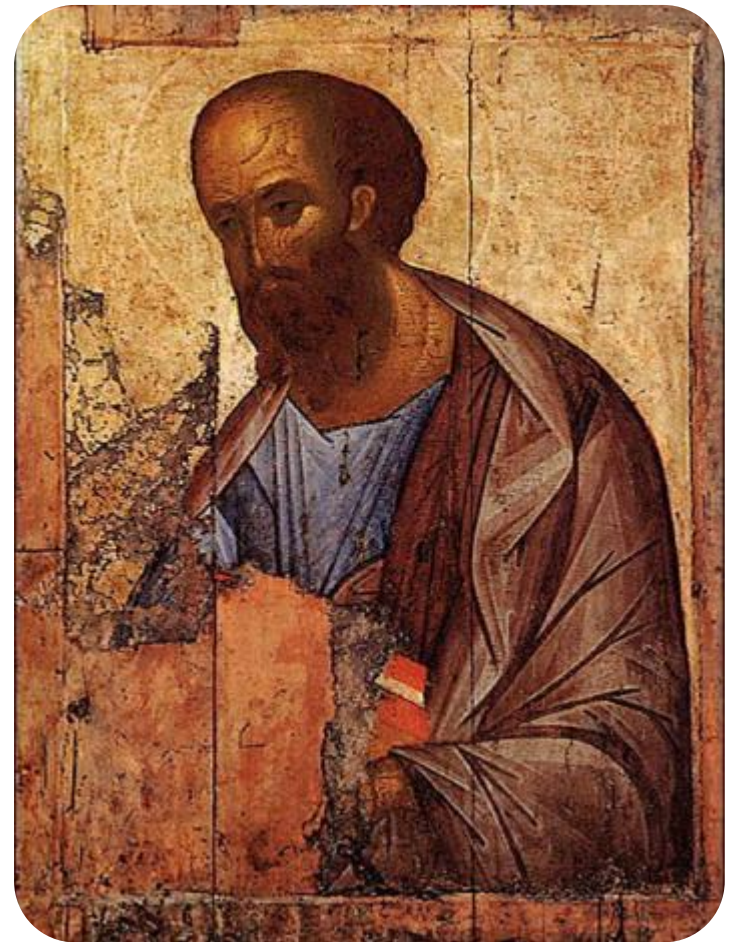
Андрей Рублев

(ок.1360-ок.1430) - самый крупный и гениальный древнерусский живописец

Архангел Михаил 1408г.



Апостол Павел 1408 г.



Андрей Рублев

(ок.1360-ок.1430) - самый крупный и гениальный древнерусский живописец



Богоматерь Владимирская. После 1410г