

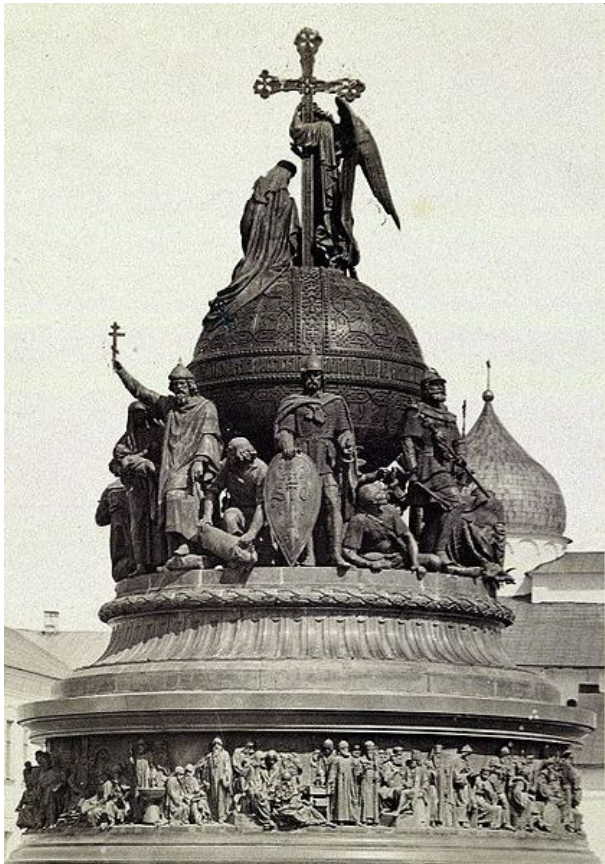
Домашнее задание

- §10-11 читать, ответить на вопросы;
- изучить материал презентации;
- найти и изучить дополнительный материал в сети Интернет.



Русское общество в XI веке

Уроки 12-13.



План урока

1. **Дискуссия об уровне социально-экономического развития Древней Руси;**
2. **Возникновение феодальной земельной собственности;**
3. **Зависимое население;**
4. **Государственное управление;**
5. **Армия;**
6. **Города.**

1. Дискуссии об уровне социально-экономического развития Древней Руси

Вопрос об **уровне социально-экономического развития Руси** уже несколько десятилетий находится в сфере острой дискуссии



Академик Б.Д. Греков (1882-1953) считал, что:

1. Общественные отношения Древней Руси носили в основном **феодальный характер** с 10 в. (складывался класс феодалов, появилась феодальная собственность на землю, классовая борьба)

2. Элементы рабства на Руси были **спорадическими** (появляющимися от случая к случаю)

3. Греков и его последователи почти автоматически **переносили уровень и масштабы развития феодальных отношений в Западной Европе на Древнюю Русь**

1. Дискуссии об уровне социально-экономического развития Древней Руси

В 70-е гг. XX века **Игорь Яковлевич Фроянов** выступил с другой точкой зрения по данному вопросу



И.Я.Фроянов и его последователи считали, что:

1. Греков и его последователи **искусственно завышали уровень развития** феодальных отношений и классовой борьбы в Древней Руси.

2. Лишь **в конце XI века** можно говорить о **раннем феодализме** со всеми характерными для него чертами этих общественных отношений.

3. До этого преобладал **патриархальный, родоплеменной** уклад.

Большинство населения были **свободными собственниками** земли на **общинной основе**.

2. Возникновение феодальной земельной собственности

По мере развития сельского хозяйства, дающего значительную часть богатств, все большую ценность приобретает **земля**

Тот, кто обладал такими землями облагал **смердов** (свободных крестьян-общинников) в свою пользу податями.

Князья, бояре, дружинники **стремились получить лучшие земли**

После отмены полюдья на Руси в конце X в. был **введен регулярный сбор дани с населения**. Люди были свободны, но попадали в зависимость от государства

С **середины XI века** – общинная земля все чаще оказывается в частных руках

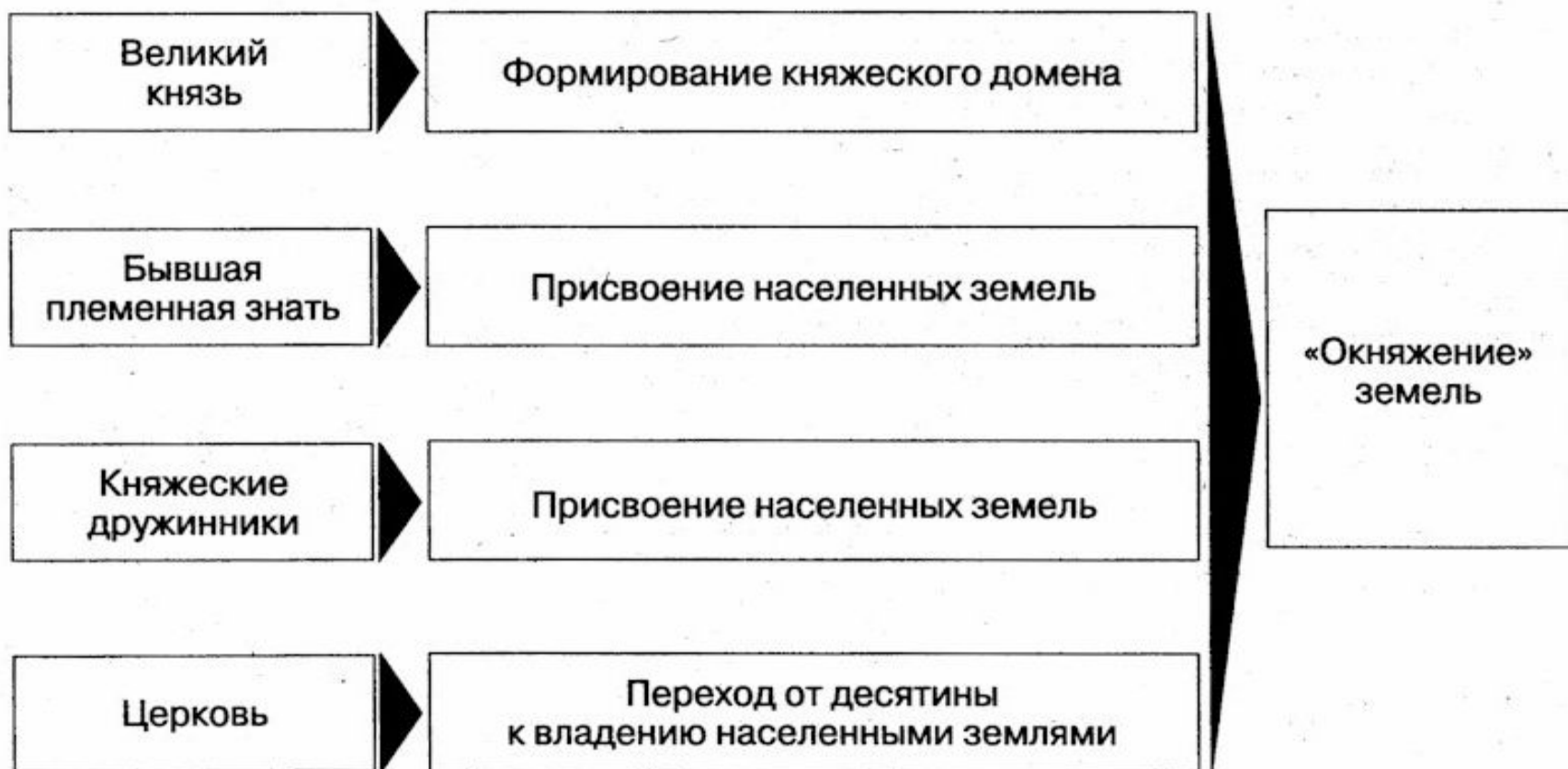
Князья **захватывали земли общинников**, объявляли их **своими**

Князья **помещали на незаселенные ранее земли пленников**

2. Возникновение феодальной земельной собственности

В руки князя переходили лучшие пахотные земли, луга, леса, озера, рыбные ловли, пастбища

ФОРМИРОВАНИЕ ЗЕМЕЛЬНЫХ ВЛАДЕНИЙ НА РУСИ. X в.



УТВЕРЖДЕНИЕ ВЕРХОВНОЙ СОБСТВЕННОСТИ ГОСУДАРСТВА НА ЗЕМЛЮ. XI—XII вв.

Окняжение подвластных земель
великому князю, государству

Сбор *дани* великим князем
с подвластного населения

Превращение
земель в *даннические*,
а людей — в *данников*

Утверждение государством
верховой собственности
на все подвластные земли

2. Возникновение феодальной земельной собственности

Так стала возникать **поземельная зависимость**

Великие
князья

Дают право собирать дань

Местным
князьям,
боярам,
дружинникам

«**Кормления**» - вид пожалования великих князей своим должностным лицам, по которому княжеская администрация содержалась за счёт местного населения в течение периода службы

Позже кормления заменяются передачей князем своим вассалам населенных земель **на правах наследственной собственности**

Вотчина - земельное владение, принадлежащее феодалу потомственно (от слова «отец») с правом продажи, залога, дарения

2. Возникновение феодальной земельной собственности

В Западной Европе земельные участки, передаваемые от сеньора вассалу за службу назывались **феодами**

Феодалі́зм (от лат. feudum — лен, феодальное землевладение) - социально-политическая структура, характеризующаяся наличием двух социальных классов — **феодалов** (землевладельцев) и **простолюдинов** (крестьян), занимающих по отношению к феодалам подчиненное положение.

Основой феодализма является **феодальная собственность на землю**

Ко **2-й половине XI в.** такая система стала складываться на Руси

2. Возникновение феодальной земельной собственности

Х ВЕК: УКРЕПЛЕНИЕ ГОСУДАРСТВЕННОСТИ И ПОВОРОТ В СОЦИАЛЬНО-ЭКОНОМИЧЕСКИХ ОТНОШЕНИЯХ



3. Зависимое население

Феодальная система неотделима от труда **зависимого населения**



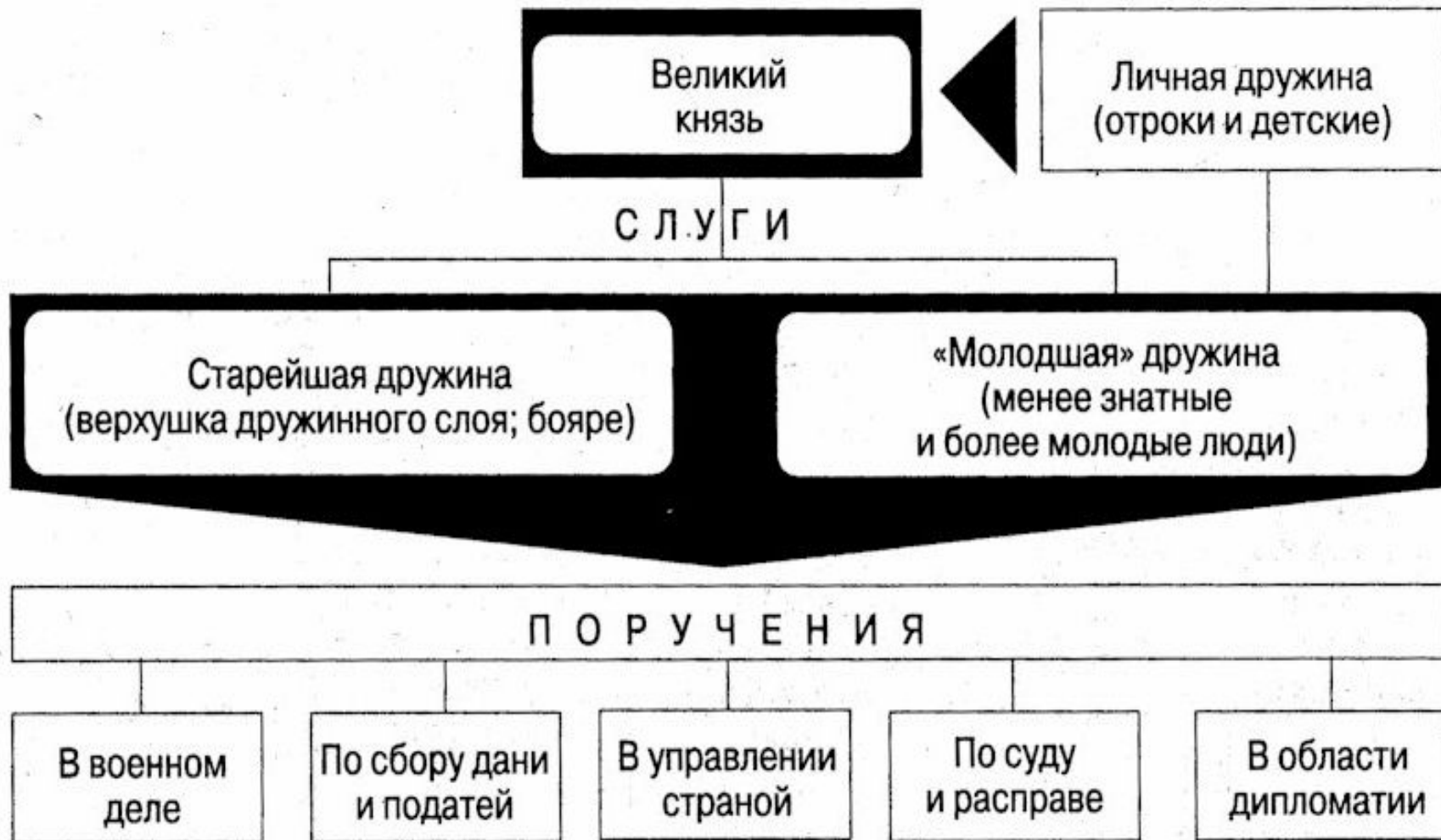
3. Зависимое население

ХОЛОПСТВО НА РУСИ. XI—XII вв.



4. Государственное управление

ГОСУДАРСТВЕННАЯ ВЛАСТЬ НА РУСИ. XI в.

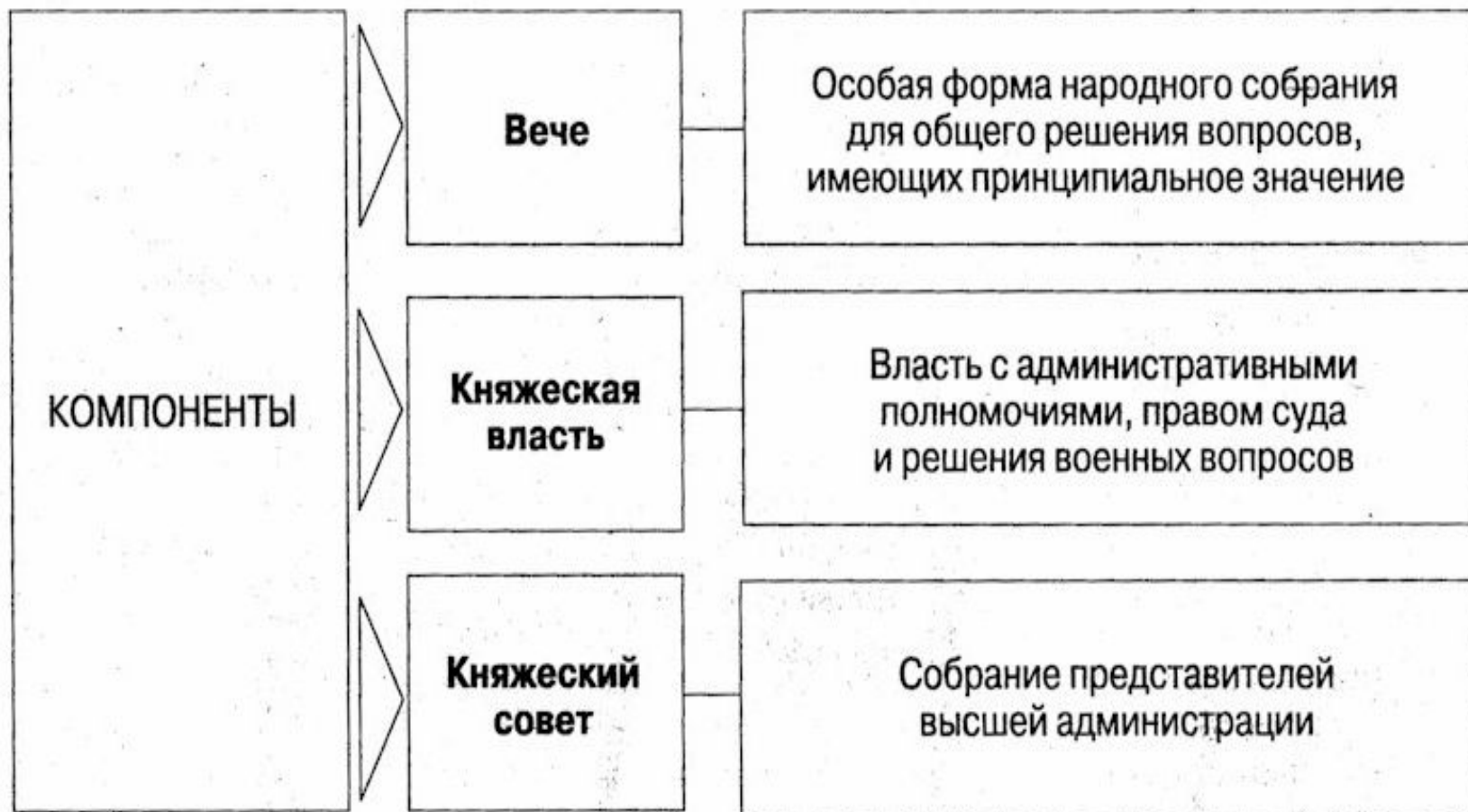


4. Государственное управление



4. Государственное управление

ФОРМА ПРАВЛЕНИЯ В ДРЕВНЕРУССКОМ ГОСУДАРСТВЕ



4. Государственное управление

ВЛАСТЬ ВЕЛИКОГО КНЯЗЯ. XI в.



5. Армия

В **XI** веке дружина великого князя насчитывала **500-800** дружинников

Структура вооруженных сил Древнерусского государства (X—XII вв.)



В **X-XI** веках великие князья сами участвовали в военных походах

В войнах Древней Руси определённое участие принимали **наёмные войска**

Бояре – старшая дружина, военачальники

Младшая дружина – **отроки, гриди** – телохранители князя

Вои – народное ополчение из крестьян, ремесленников, торговцев Древней Руси

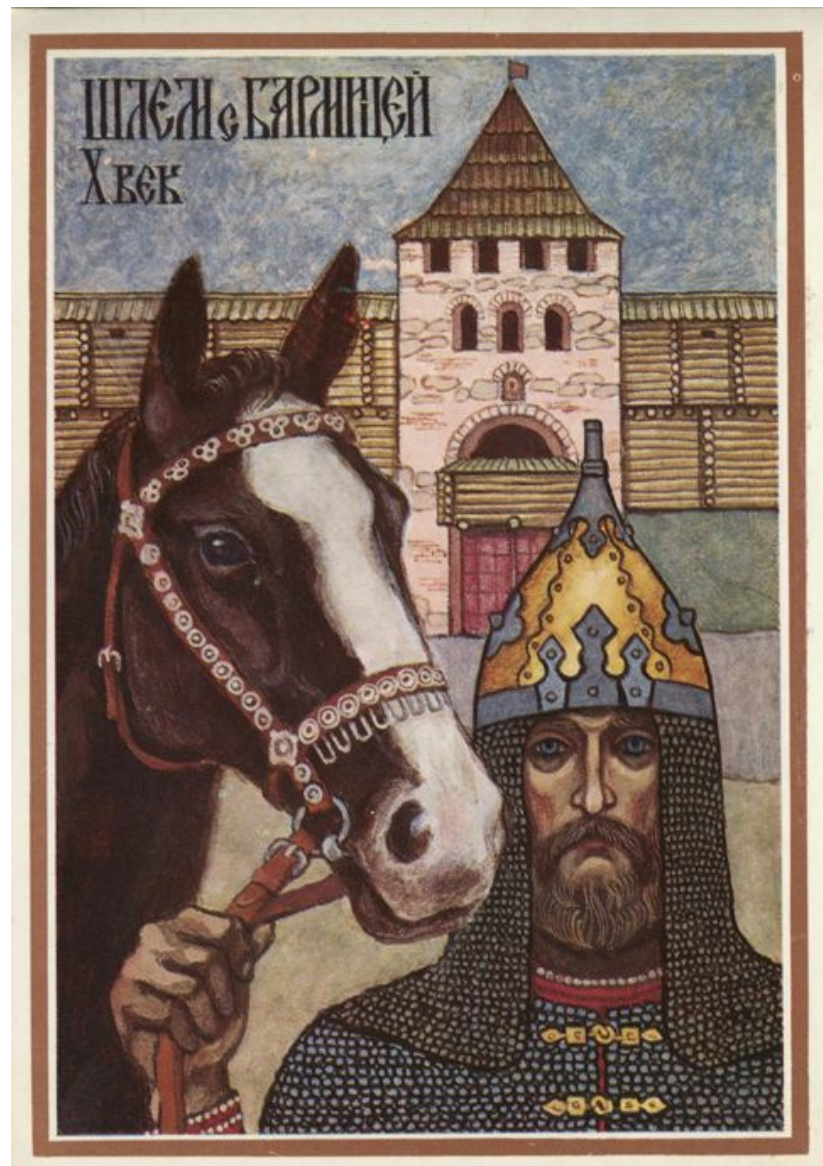
5. Армия



22.09.2016



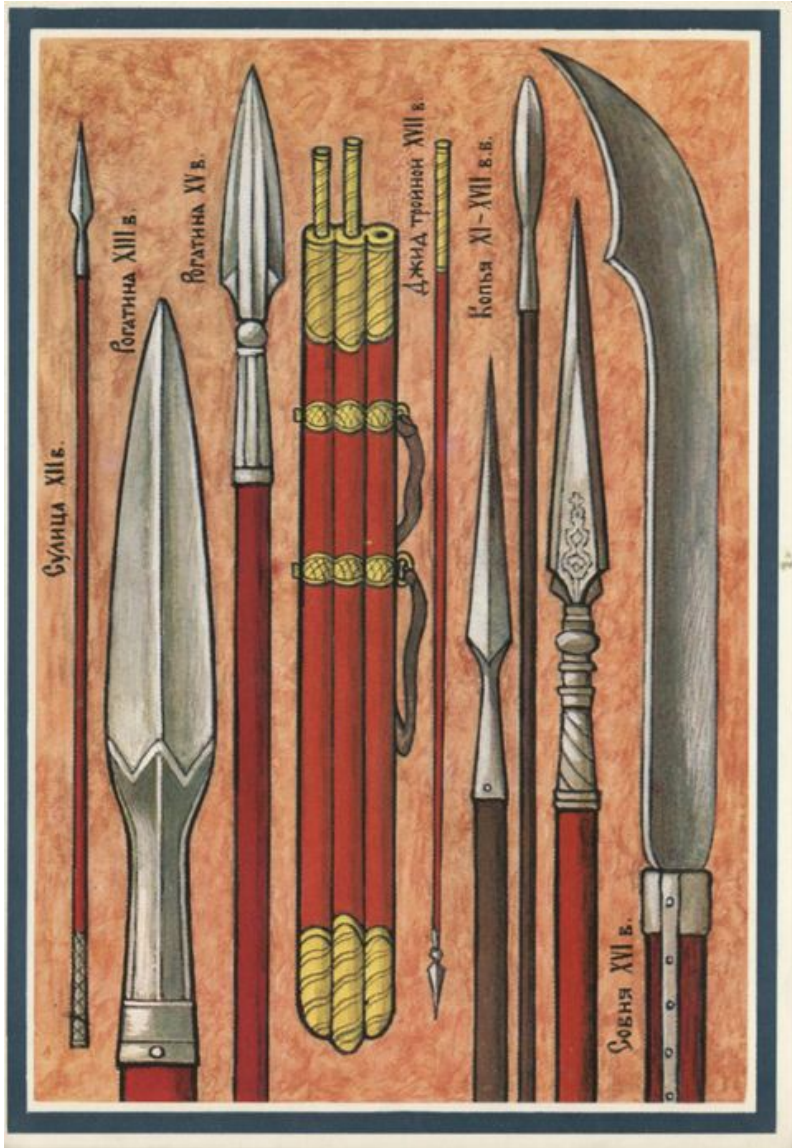
5. Армия



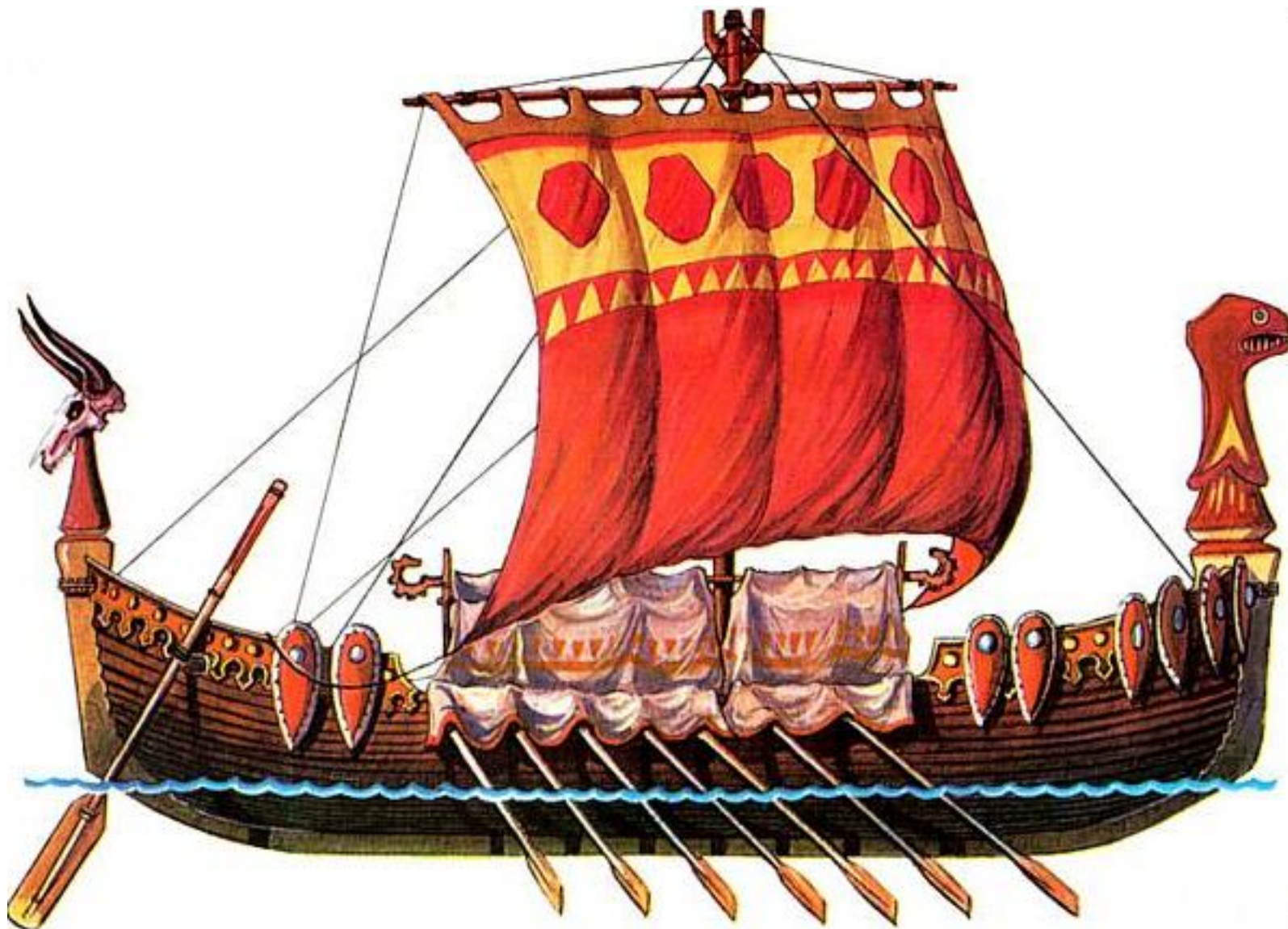
5. Армия



5. Армия



5. Армия



22.09.2016



6. Города

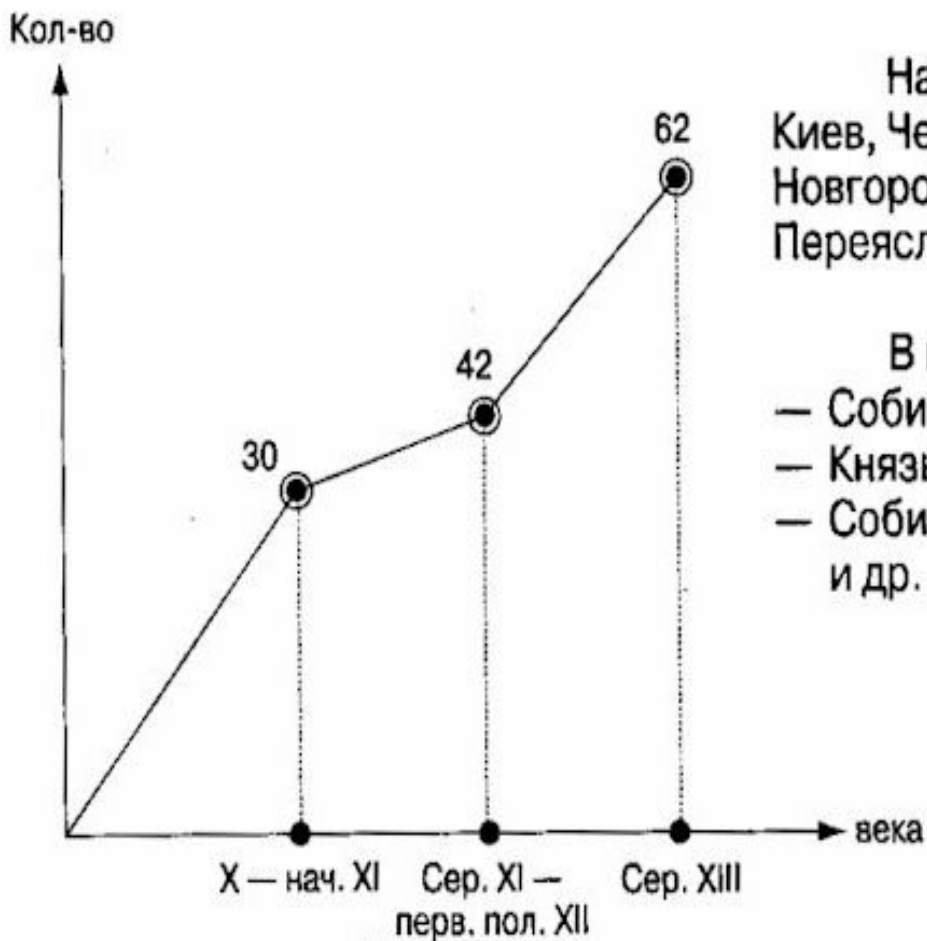
Ко 2-й половине XI века на Руси насчитывалось 42 города



- ◆ X — начало XI в. \approx 30 городов
- ◆ середина XI — первая половина XII в. \approx 42 города
- ◆ середина XIII в. \approx 62 города

6. Города

ДРЕВНЕРУССКИЕ ГОРОДА. X—XIII вв.

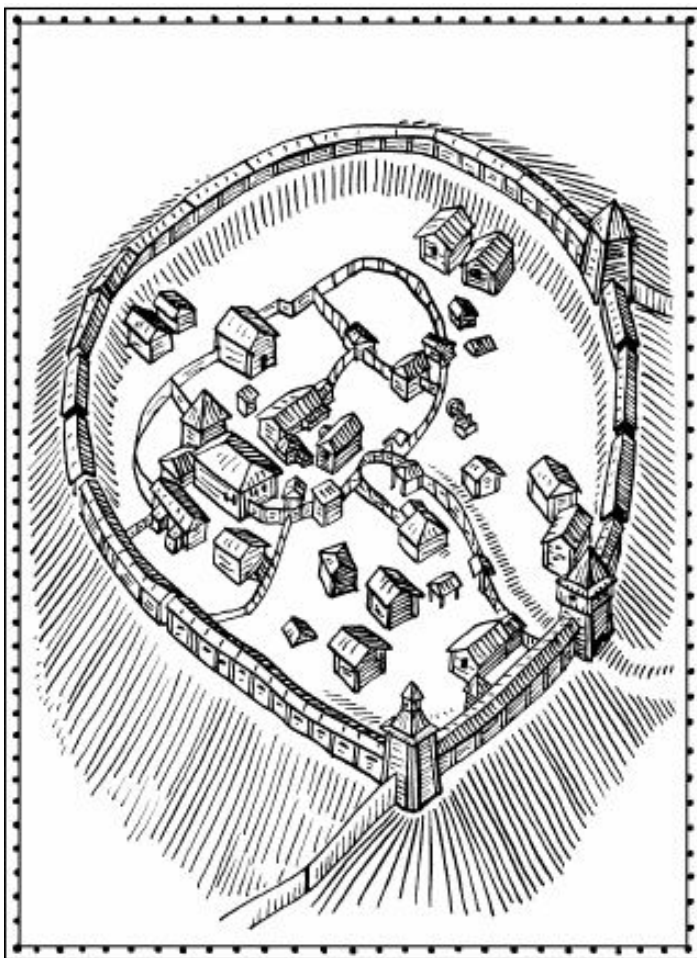


Наиболее крупные города:
Киев, Чернигов, Смоленск, Полоцк,
Новгород, Суздаль, Ростов, Ладога, Любеч,
Переяславль и т.д.

- В городах:
- Собиралась дань, военные контрибуции.
 - Князь творил «суд и расправу».
 - Собирались торговые и судебные пошлины и др.

6. Города

Слово **город** в древнерусском языке означало **укрепленное поселение** в отличие от веси или села - неукрепленной деревни



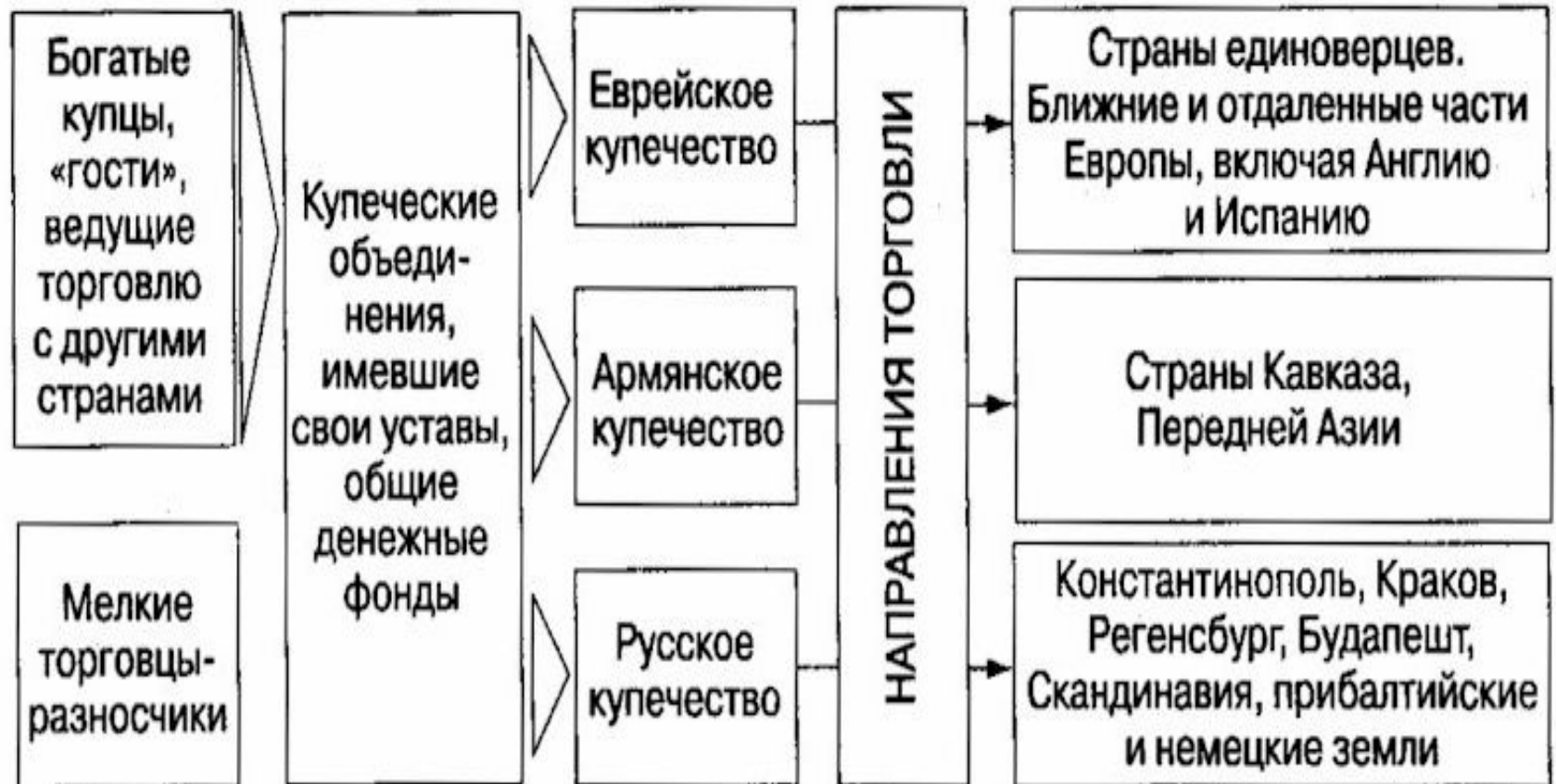
Кремль (первоначальное название до XIV века - **детинец**; другие синонимы - кром, город; укрепление) - принятое в настоящее время название городских укреплений в Древней Руси

Посад (подол) - первоначально населённая область за пределами кремля или детинца; та часть, которой город прирастал, где находилось торжище и ремесленные слободы

Древнерусский город – центр культуры, ремесла, торговли

6. Торговля

ТОРГОВЫЙ ЛЮД В ГОРОДАХ РУСИ. X—XIII вв.



6. Торговля

ТОРГОВЛЯ НА РУСИ. X—XIII вв.

ВВОЗИЛОСЬ

Ткани, оружие, церковная утварь, драгоценные камни, золотая и серебряная утварь и украшения, благовония и пряности, бисер, вина

Торговая Русь

ВЫВОЗИЛОСЬ

Воск, скора (пушнина), льняное полотно, поделки из серебра, кольчуги, кожи, пряслица, замки, бронзовые зеркальца, изделия из кости. Пленники