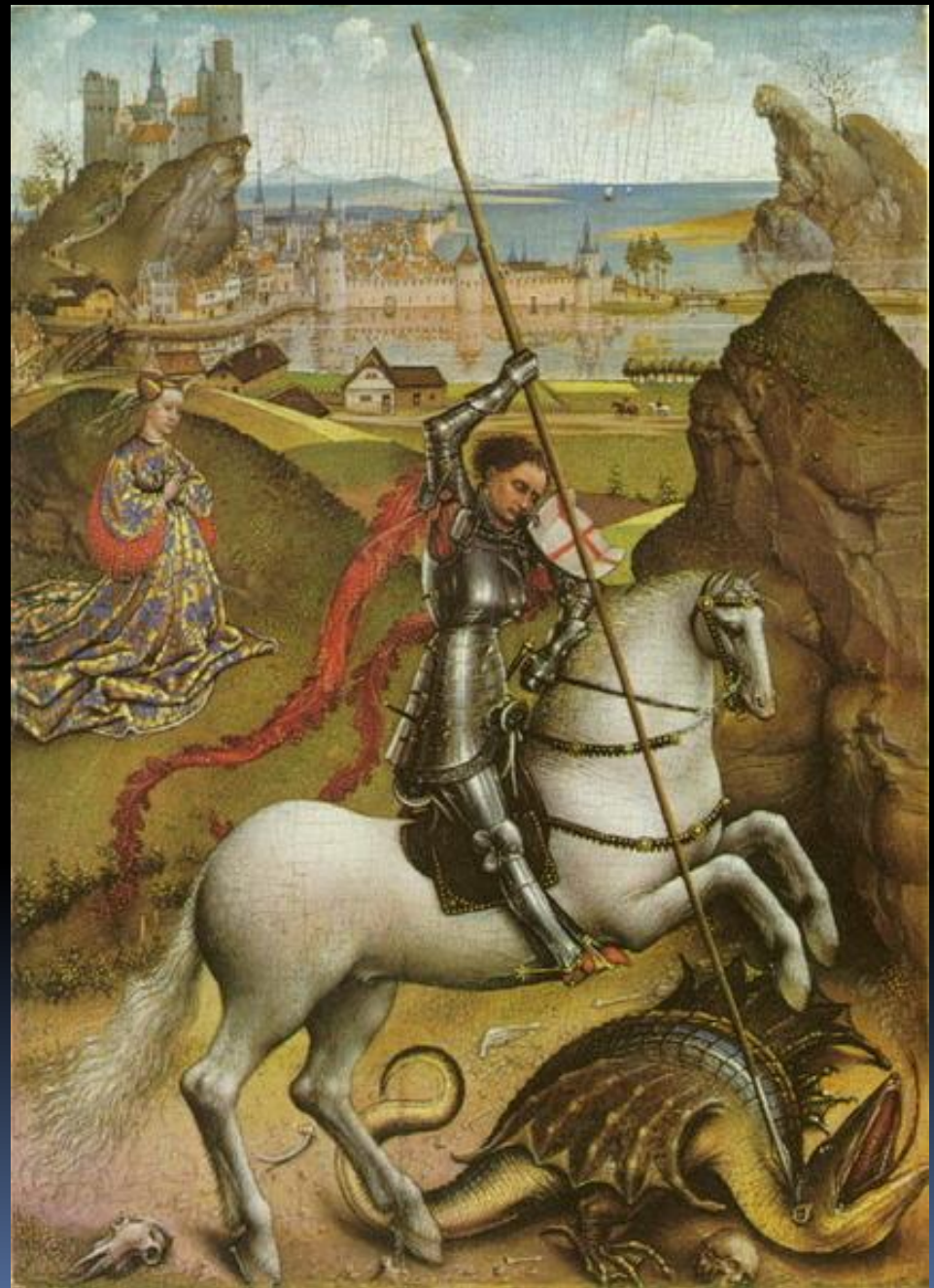


# Рыцарские лошади

- Эту презентацию мы сегодня посвятим рыцарским лошадям...
- Работа ученицы 7-В класса УВК № 169 г.Харьков

## СРЕДНЕВЕКОВАЯ КАВАЛЕРИЯ ЕВРОПЫ

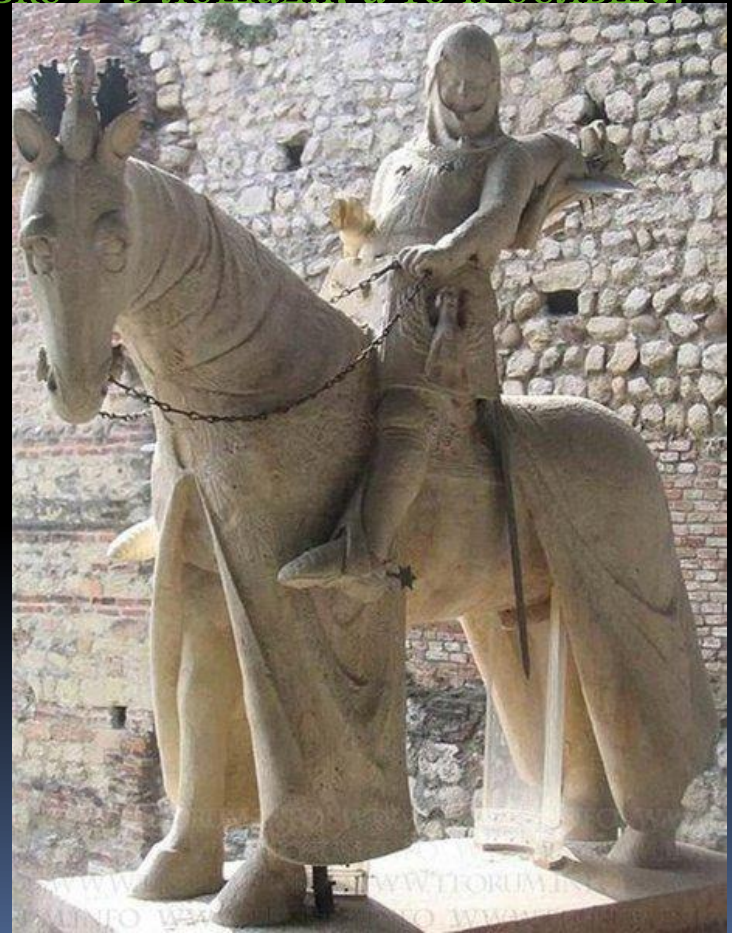
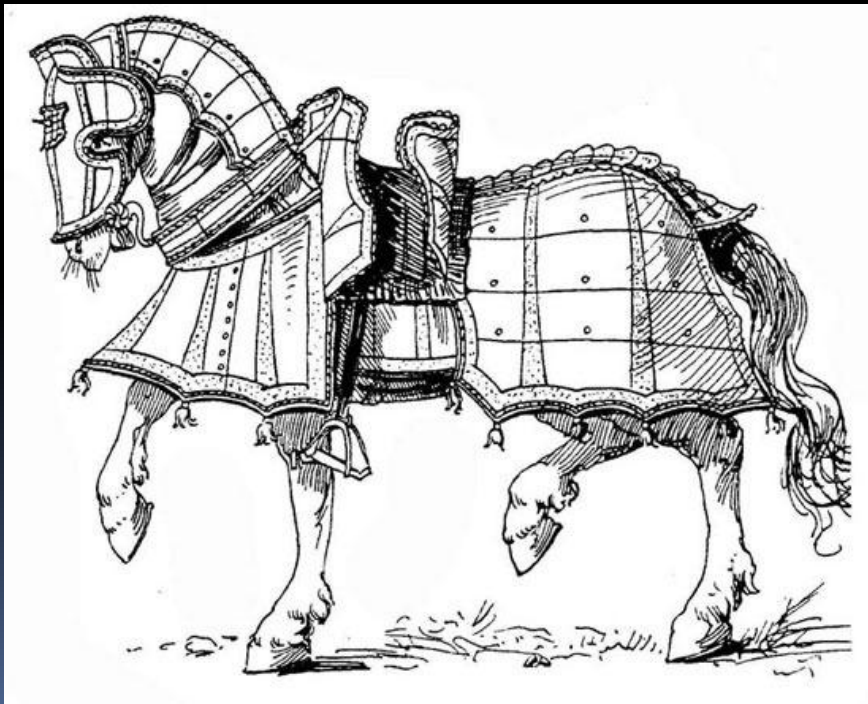
ЗВЕЗДНЫЙ ЧАС КАВАЛЕРИИ НАСТУПИЛ, КОГДА БЫЛО ИЗОБРЕТЕНО СЕДЛО СО СТРЕМЕНАМИ. ТЕПЕРЬ, ПРИПОДНИМАЯСЬ НА СТРЕМЕНАХ, ВСАДНИК МОГ ПУСКАТЬСЯ ГАЛОПОМ И СОВЕРШАТЬ ПРЫЖКИ ЧЕРЕЗ ПРЕПЯТСТВИЯ. ПОЛУЧИВ ОПОРУ, ВСАДНИК МОГ ИСПОЛЬЗОВАТЬ ЛЮБОЕ ОРУЖИЕ И СВЕШИВАТЬСЯ С СЕДЛА ДЛЯ УДАРА. НАКОНЕЦ, ПОСТАВИВ НОГУ В СТРЕМЯ, ПРОЩЕ СТАЛО САДИТЬСЯ НА ЛОШАДЬ. ОГРАНИЧЕНИЯ НА РОСТ БОЕВЫХ КОНЕЙ ТЕПЕРЬ МОЖНО БЫЛО СНЯТЬ. К 9-МУ ВЕКУ ФРАНКИ ПРЕВРАТИЛИ СВОИХ ТЯЖЕЛОВОЗОВ В ГИГАНТСКИХ РЫЦАРСКИХ КОНЕЙ — “ДЕСТРИЭ”. С ЭТОГО ВРЕМЕНИ В ЕВРОПЕ ПЕШИЙ ПЕРЕСТАЛ СЧИТАТЬСЯ ВОИНОМ. РОСТ ДЕСТРИЭ КОЛЕБАЛСЯ МЕЖДУ 175 И 200 СМ В ХОЛКЕ. СИДЯ НА СПИНЕ ТАКОГО СУЩЕСТВА, РЫЦАРЬ МОГ НЕ ОБРАЩАТЬ ВНИМАНИЯ НА ПЕХОТУ, ЗАЧАСТУЯ ДАВЯ ЛОШАДИНЫМИ КОПЫТАМИ СВОИХ ЖЕ ВОИНОВ . ВПРОЧЕМ, УЖЕ С 12 ВЕКА ПЕХОТА СТАЛА ПОСТЕПЕННО ВОЗВРАЩАТЬ СВОИ ПОЗИЦИИ. БОЕВЫХ КОНЕЙ ВЕДЬ МОГЛИ СЕБЕ ПОЗВОЛИТЬ ОЧЕНЬ НЕМНОГИЕ.



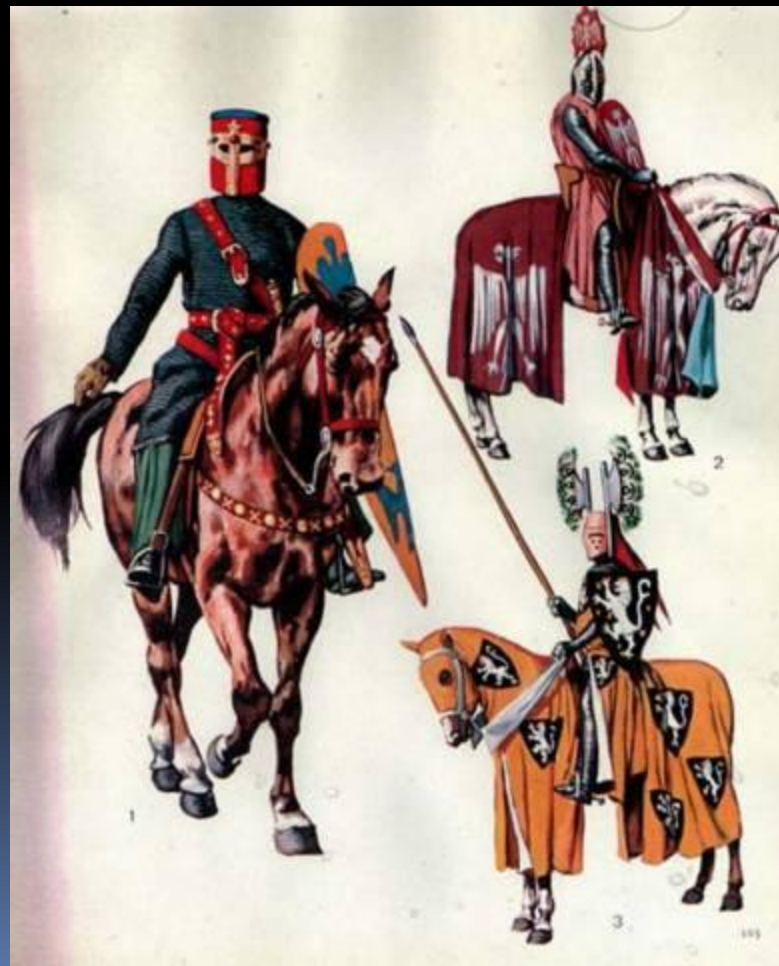
Кони, на которых рыцари вели сражения или выступали на турнирах, своим видом напоминали сегодняшних тяжеловозов, и были совсем не похожи на кавалерийских лошадей более поздних времен.



Рыцарских лошадей разводили в специальных конюшнях, которыми заведовали маршалы. Это был придворный чин, который лишь с XVII века стал воинским званием. Хорошая сильная лошадь стоила целой деревни со 100 крестьянами, а боевые рыцарские доспехи с вооружением стоили столько же, сколько 2-3 лошади, а то и больше.



Рыцарских лошадей разводили в специальных конюшнях, которыми заведовали маршалы. Это был придворный чин, который лишь с XVII века стал воинским званием. Хорошая сильная лошадь стоила целой деревни со 100 крестьянами, а боевые рыцарские доспехи с вооружением стоили столько же, сколько 2-3 лошади, а то и больше



В XI-XVI веках латные турнирные доспехи, - а турнирные были более массивными, чем боевые, - весили около 40 кг. Боевые, миланской работы, состоявшие из 6 частей - около 30 кг. Все прочее вооружение, вместе с копьем - максимум 20 кг. Что можно сказать о конской броне? Сохранившиеся в музеях мира экземпляры польской и немецкой брони, включавшие в себя нагрудник, накрупник, пластины, защищавшие глаза и шею, весят около 20 кг. Так что, если сложить все приведенные выше цифры, получится 65-70 кг. Плюс вес массивного седла - 15 кг. Если предположить, что рыцарь весил 80-90 кг, то в итоге имеем 160-170 кг. Именно такой вес несла на себе рыцарская лошадь

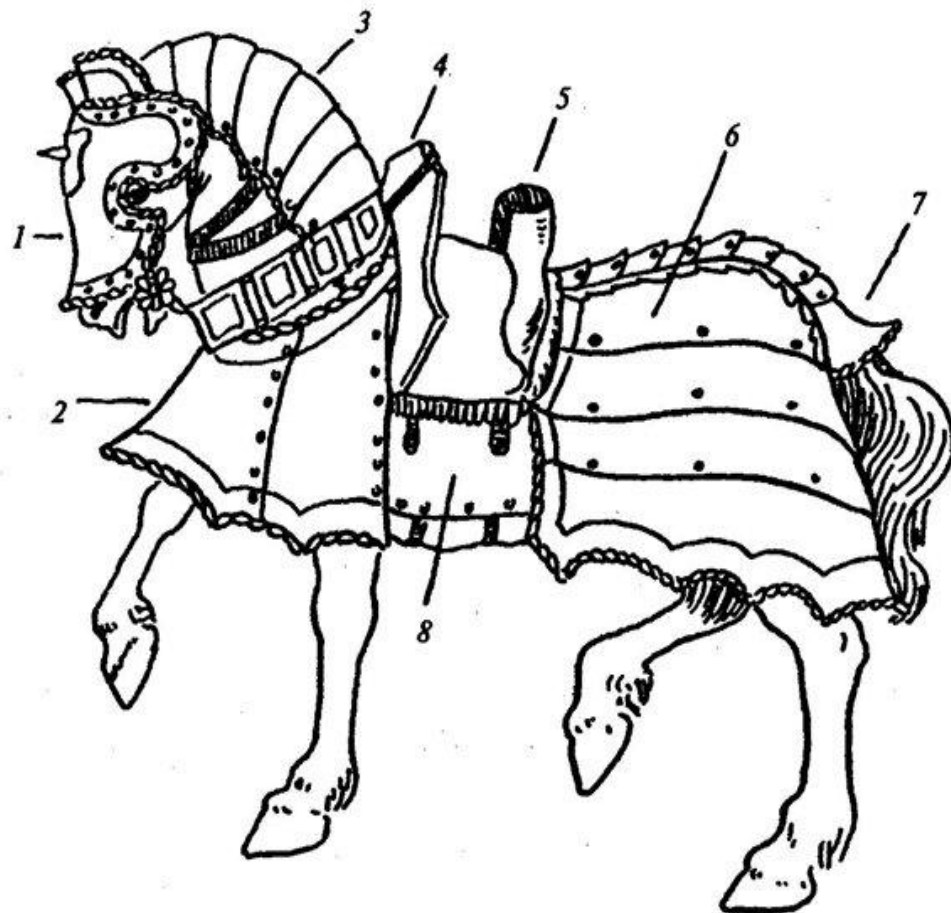
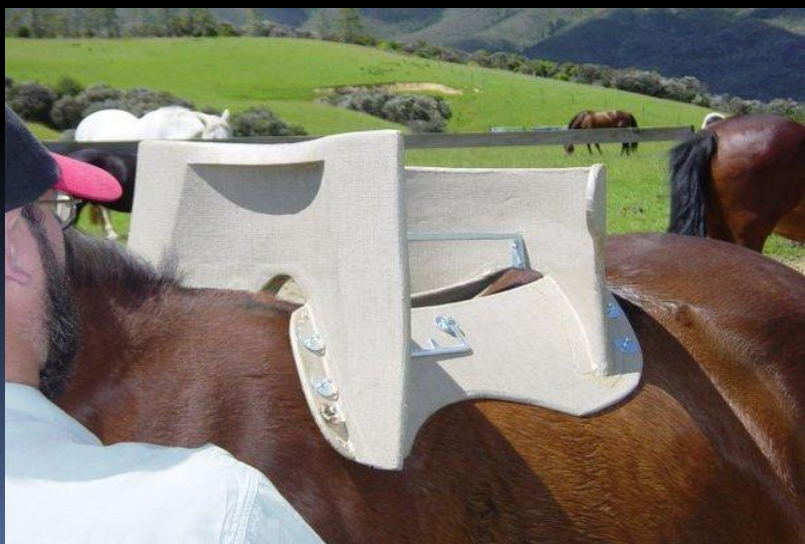


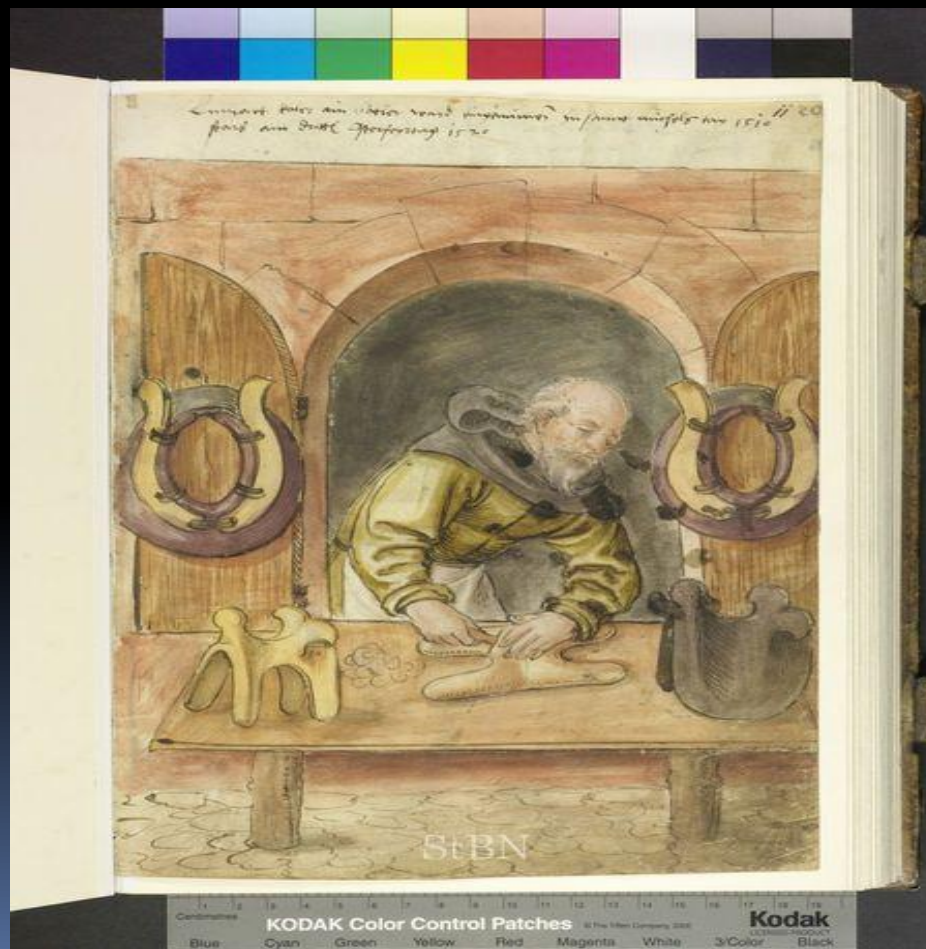
Рис. 5. Конские доспехи. XVI в.:

- |                          |                          |
|--------------------------|--------------------------|
| 1 — наголовник;          | 5 — задняя лука седла;   |
| 2 — нагрудник;           | 6 — круппер (накрупник); |
| 3 — кринет (защита шеи); | 7 — защита хвоста;       |
| 4 — передняя лука седла; | 8 — защита боков         |

Вся поверхность этого редкого деревянного седла пятнадцатого века покрыта резным оленьим рогом, украшенным заполнением из твердого цветного воска. Отделка содержит в себе беседу изысканных любовников: например, леди спрашивает “а если война закончится?” на что её возлюбленный отвечает, “буду рад принадлежать тебе” \*\*\*. Известны несколько таких богато-украшенных сёдел; ещё одно, немного скромнее по композиции отделки, также в Коллекции Уолеса (инв. номер А407). Их точное назначение неясно; предполагается, что они использовались для лошадей, ведомых в процессии в церемониальных случаях, служа в качестве явного свидетельства успешности и вкуса.



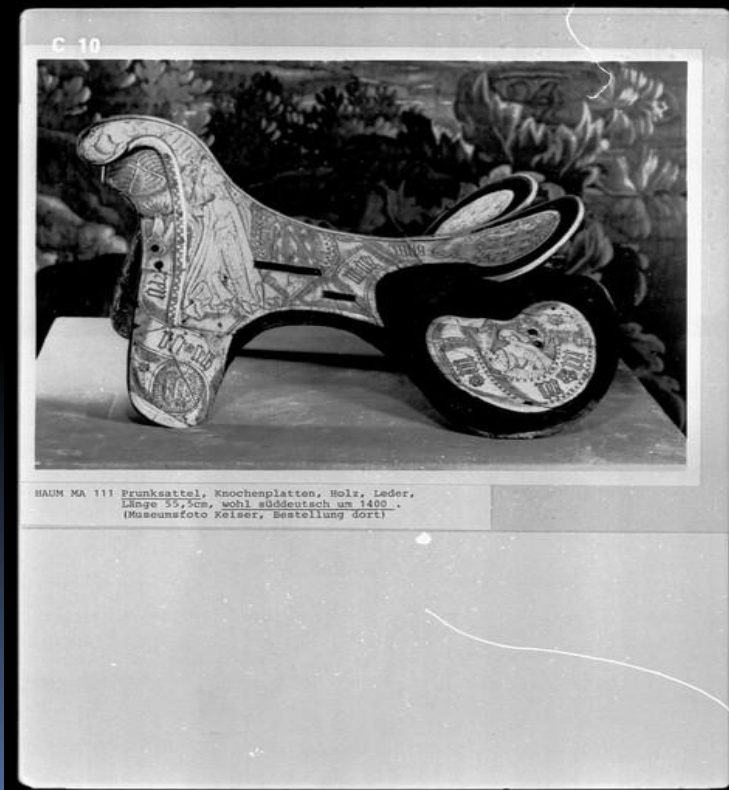
Тут изображен отрывок из работы древнего мастера над седлом.





Это седло Генриха 5. На поперечине сидеть было больно, вот и прибивали подушки. В ранних сёдлах поперечин не было

- Стоимость такого сёдлышка на аукционе - 89000 рубликов



Без нагрудника седло не седло, судя по миниатюрам 12 - 13 веков. Подперсье появляется только в 15 веке. На лавках седла впереди крепятся кольца по одному на каждую лавку, к правому кольцу крепится широкий ремень в обхват груди с дырками на конце под пряжку. На противоположном конце лавки в кольцо крепится короткий ремень с пряжкой, в который и вдевается после обхвата груди длинный ремень идущий от правой лавки. Ширина ремня могла достигать до 10 см и могла украшаться литыми бляшками или подвесками. Подхвостье как правило не использовали, хотя знали про него.



Классический подхвостник который мы видим в нашем веке, с веками не изменился со времён древнего мира. Но в век рыцарства использовался в основном у тягловых лошадей перевозящих грузы. С 14 века подхвостник трансформируется в красивый обвес крупа и несёт чисто эстетическую нагрузку, ибо не цепляется за репицу коня а проходит просто свисая под хвостом.

Кроме потника, седла, подпруг, путлиц, стремян и нагрудника, вероятно что поверх седла надевали стёганное пончо с вырезами под луки. Скорей всего оно было из кожи, набитое конским волосом и сильно простёгано. Этот чепрак защищал седло от влаги, стирания дерева доспехом и смягчал своей достаточной мягкостью долгую езду в деревянном седле.

# Лошади сегодня...





Всем  
спасибо!