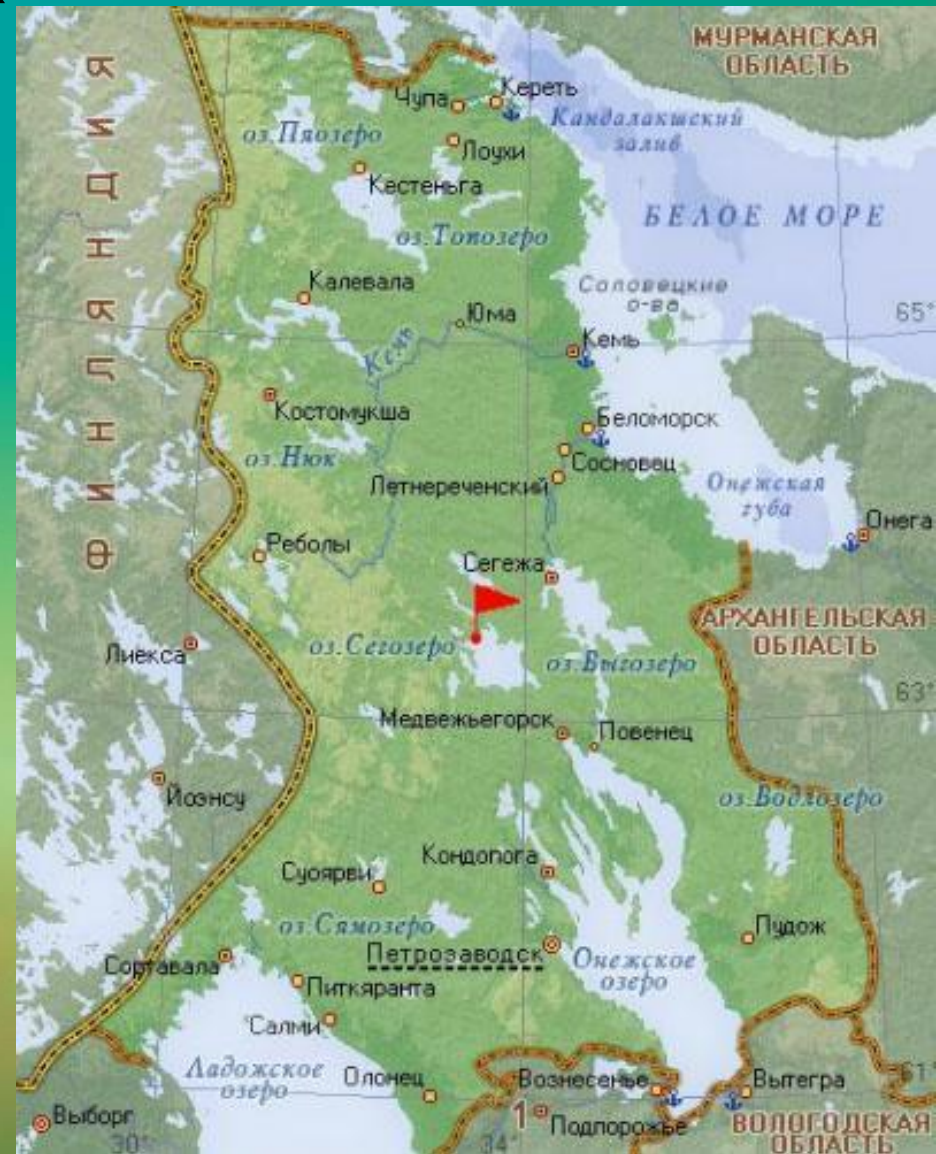


С Кемского берега – на Соловки





- Архипелаг Соловецких островов лежит в нескольких десятках километров от Кеми, одного из городов древней Беломорской Карелии. Так это побережье именовалось с тех пор, как его совместно обживали карелы и новгородцы. Память об этом сохранилась в карельских названиях нескольких Соловецких островов: Анзера, Муксалмы.



Соловецкій монастырь.—Couvent Solovetzky.
Видъ монастырской гавани съ окружающими ее постройками.
Vue du port et des bâties entourantes.



Соловецкие острова еще задолго до

появления там монахов служили временным приютом для саамских и карельских охотников и рыбаков

Молчание

Художник М. Нестеров



Соловецкие острова еще задолго до появления там монахов служили временным приютом для саамских и карельских охотников и рыбаков

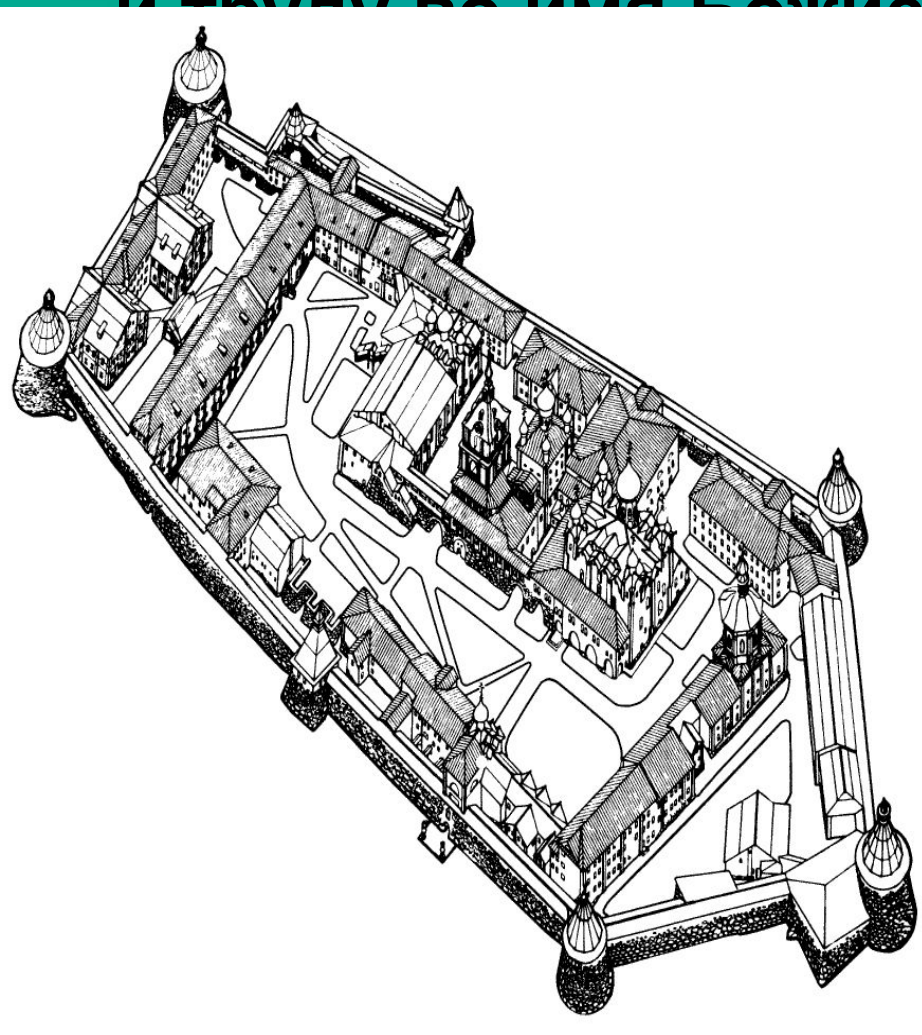
- И только 450 лет тому назад на этот отдаленный уголок обратил внимание бывший валаамский монах, выходец из Заонежья, Зосима Соловецкий. Под этим именем этот подвижник вошел в историю церкви и увековечен в истории нашего края.





- Икона, посвященная отцам-основателям Зосиме и Савватию Соловецким, – одна из главных и почитаемых святынь знаменитой Преображенской церкви в Кижях.

Соловки набирали силу трудом и энергией крестьян, посвятивших свою жизнь молитве и труду во имя Божие.



Все, кто впервые видел Соловецкий кремль (опоясывающую монастырь ограду), поражаются его мощью и размахом. Все, кто впервые видел Соловецкий кремль (опоясывающую монастырь ограду), поражаются его мощью и размахом.

- **Гигантские разноцветные валуны, из которых выложены башни и стены, казалось, не могла сдвинуть с места никакая человеческая сила.**



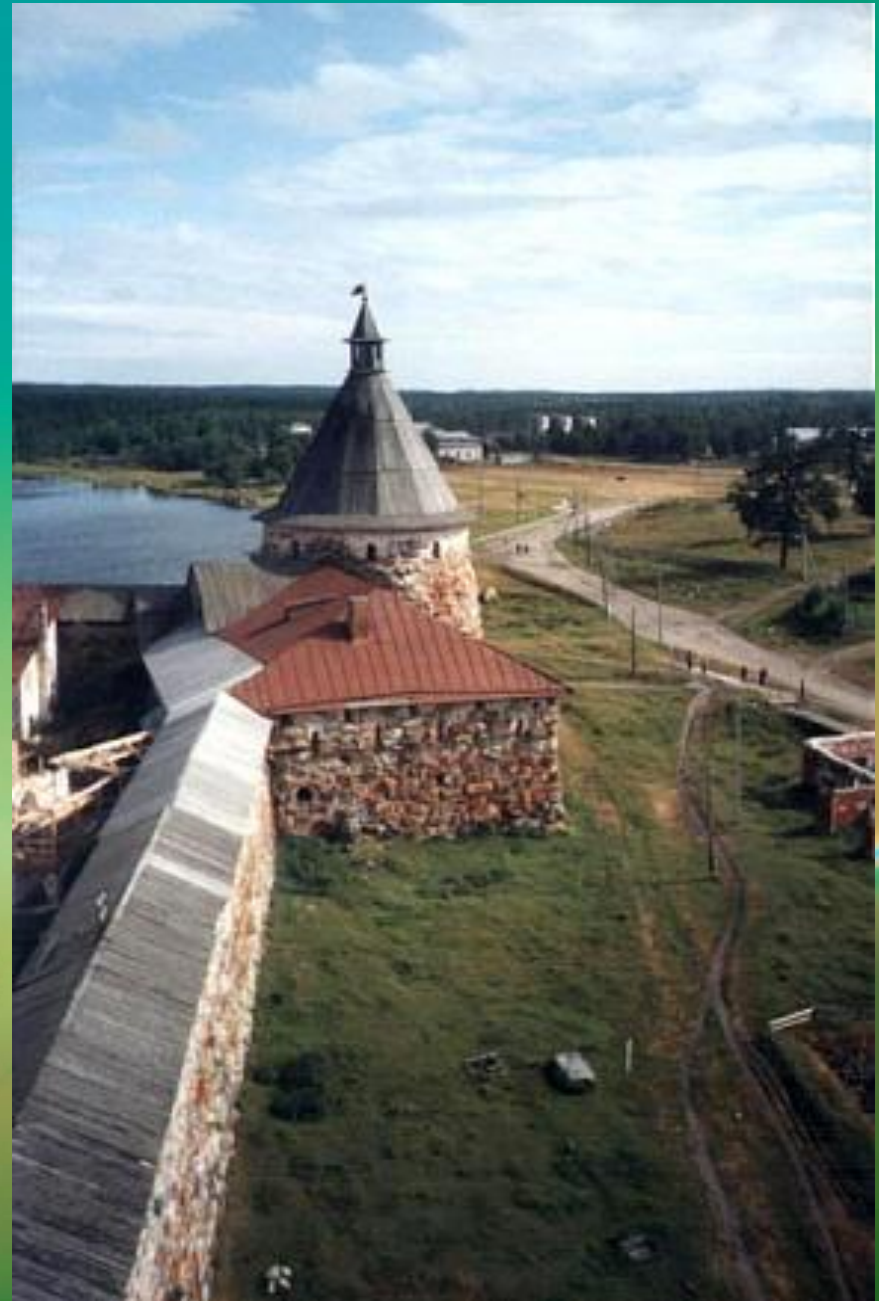
- Тем не менее, строители практически вручную, с помощью бревенчатых рычагов, поднимали на большую высоту гранитные глыбы весом в десятки тонн и надежно скрепляли их между собой известковым раствором. Кирпич они использовали очень экономно – только наверху построек и там, где надо выложить окна или бойницы.





- Зачем нужно было огораживать мирные церкви неприступной стеной высотой до 11 м и толщиной до 6 м? Зачем 30-метровой высоты башни с бойницами для ружей и пушек? Монахи ведь не солдаты!

- **Объяснение может быть лишь одно. Надо помнить, что во времена военных столкновений чаще всего страдали именно монастыри, стоявшие на окраинах России. Поэтому стены обители могли служить единственной защитой окрестного населения и спасением для местных жителей.**



- Не зря северные монахи укрепляли свои обители, справедливо полагая, что московский царь просто не успеет защитить их в случае неожиданного нападения с Запада. К счастью, сражаться с врагом им так и не пришлось. Мелкие вражеские отряды знали о неприступности Соловков, и только один раз неприятельская эскадра открывала пушечный огонь, не принеся, впрочем, большого вреда мощным стенам.



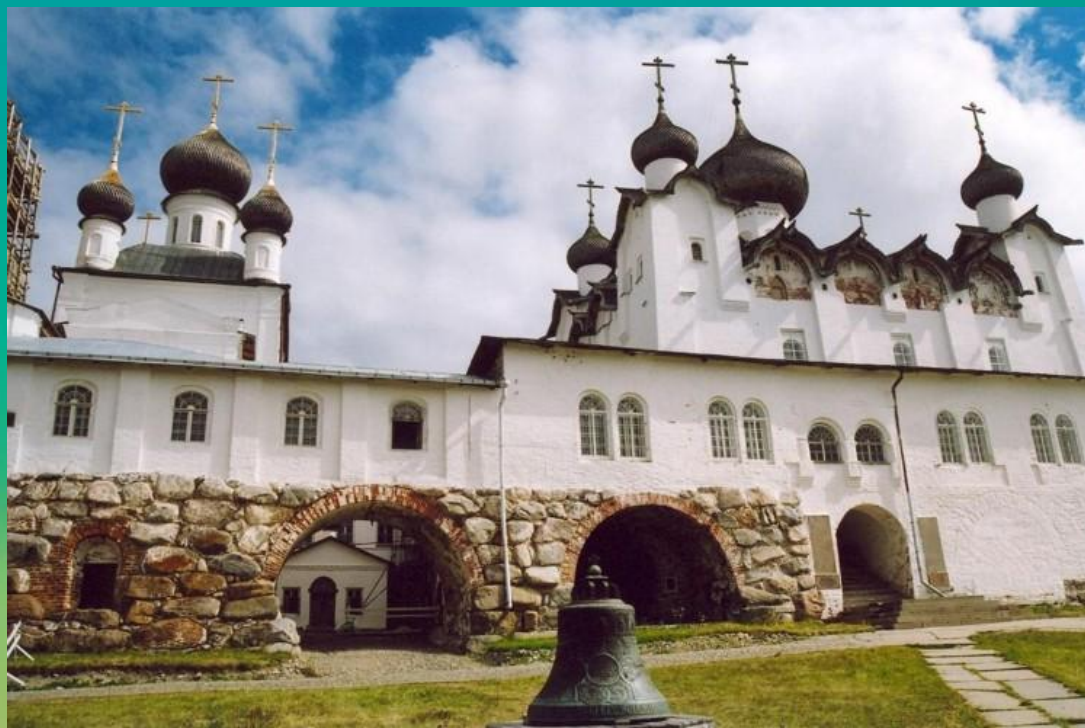




- На островах много памятных мест, связанных с историей центральной, материковой Карелии.



- **Вспомните, например, о знаменитом походе Петра I с Белого моря через Выг, Онежское озеро и Свирь к Балтике. На Соловках Петр ожидал благословения, церковного одобрения своему предприятию, и за эти несколько дней на пустынном Большом Заяцком острове повелел выстроить небольшую деревянную церковь Андрея Первозванного**

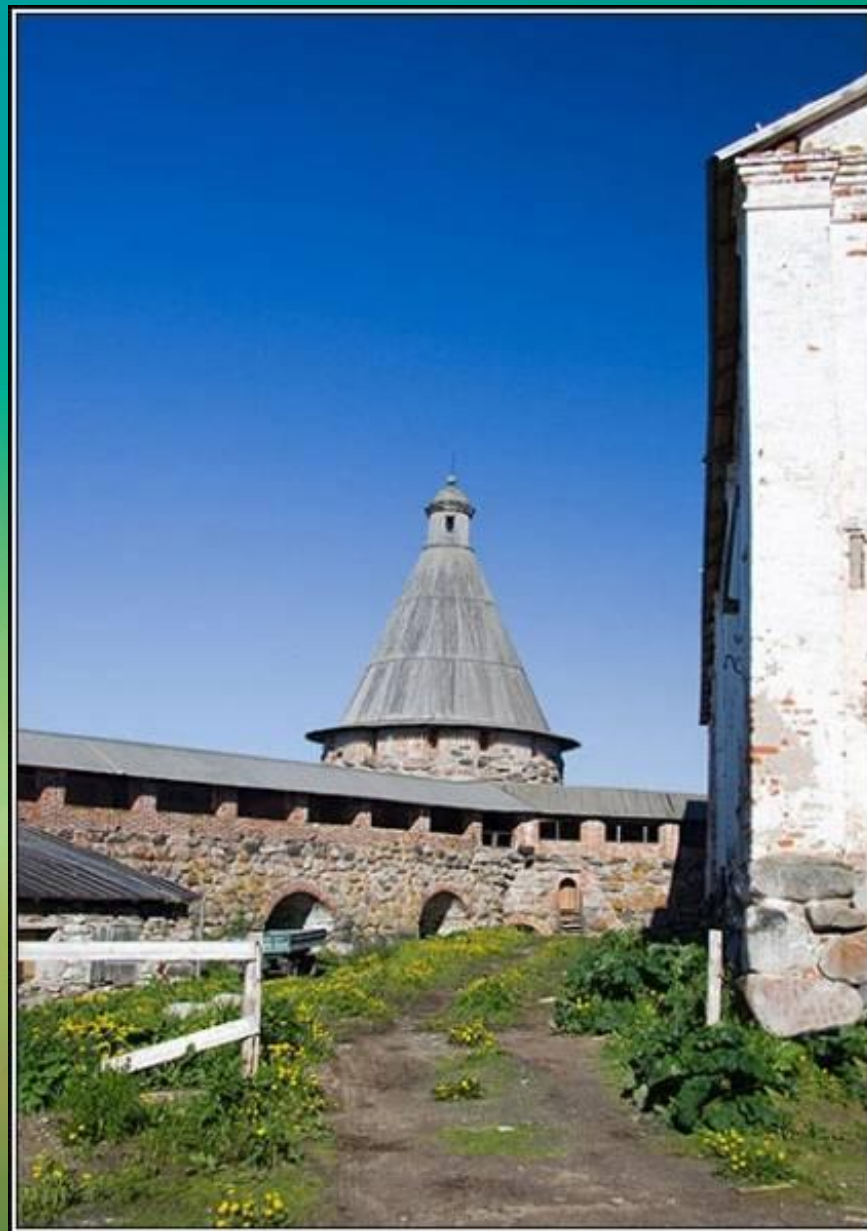


- . Церковь об одной главке была построена всего за 20 дней, потому что весь материал для нее Петр I заготовил заранее, еще в Архангельске. Тогда сооружение храма считались очень важным делом, надежным залогом победы. Святой, которому был посвящен храм, обязательно помогал благочестивому строителю, оказывал ему покровительство.

- А петровские солдаты-гвардейцы тоже оставили на Соловках памятник, да еще и не один! В ожидании приказа к походу солдаты выложили из валунов на мелководье три высоких (10 метров в высоту) трехгранных пирамиды, увенчанных крестами (из них сохранилась лишь одна). Дело в том, что Белое море – внутриматериковое море, но связанное горловиной-проливом с мировым океаном. А это значит, что два раза в сутки там происходят приливы и отливы. Поэтому солдаты во время периодических отступлений моря (отливов) и смогли натаскать камней для трех пирамид.



- Сейчас туристов удивляет эта неведомо зачем возведенная на морском мелководье каменная постройка. На самом деле это просто памятный знак, увековечивающий замечательный замысел Петра. Причем изображение пирамиды обнаружилось вдруг на гербе старинного города (сейчас это поселок городского типа) *Повенца*.



. В Повенце, если вы помните, Петр I закончил сухопутную часть своего знаменитого похода. Что же там изображено? На голубой водной поверхности – увенчанная лавровым венком пирамида, очень похожая на соловецкую. По правилам составления гербов, такое сооружение символизирует память о некоем значительном событии. А разве поход Петра, давший возможность основать новую российскую столицу, не значительное событие?



- Интересна и многообразна история Соловецких островов. Наше путешествие затронуло лишь небольшую ее грань. Ту, что связывает знаменитые острова с не менее славной историей нашего края.













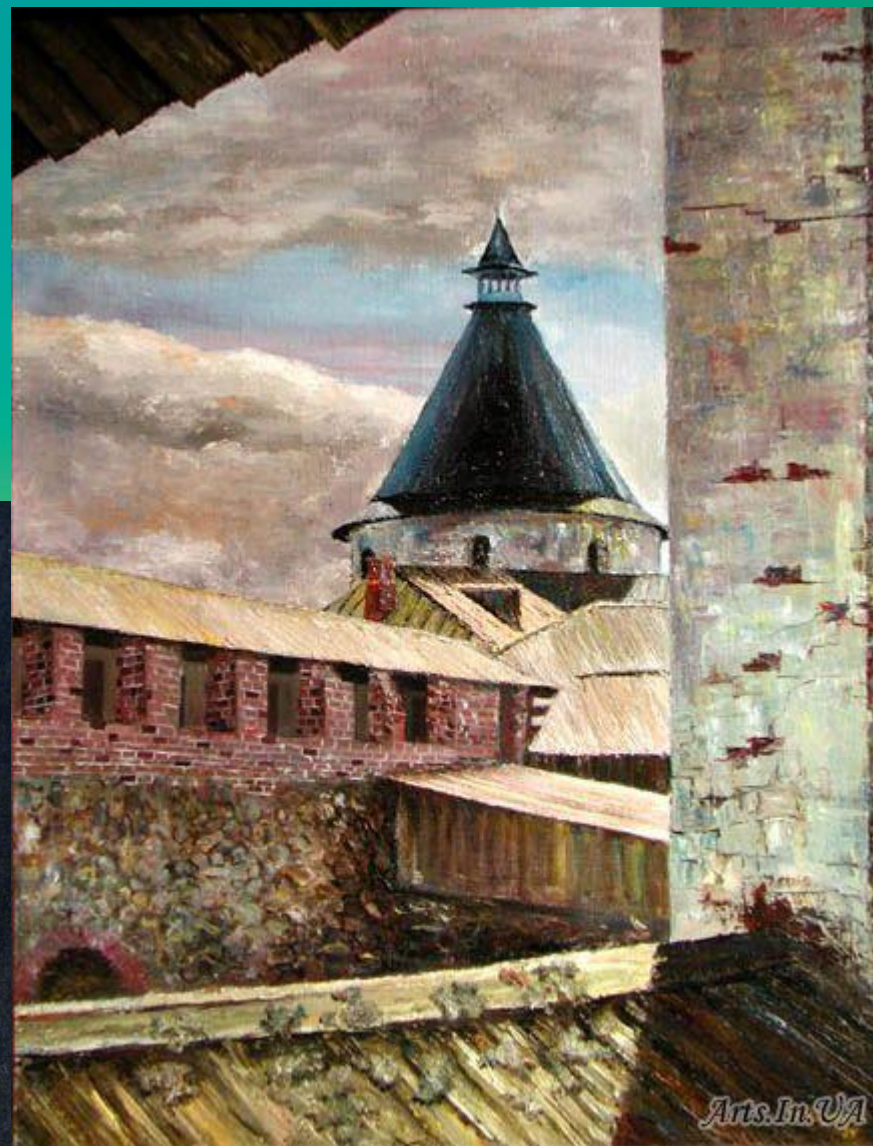


dmitriy konstantinov 2001

Это интересно...

На Соловецких островах монахам надо было сделать мост с одного острова на другой. Трудность состояла в том, что при отливах и приливах образуются очень сильные течения, которые могут снести деревянную опору моста. Монахи придумали сделать дорогу прямо по морю из огромных валунов, поверх которых была отсыпана дорожка из мелких камней. Морские приливы и отливы легко просачивались сквозь валунное основание этой уникальной дороги





Вопросы и задания:

- Найдите на карте Кемский берег. Обозначьте город Кемь.
- Подготовьте выставку о Соловецком монастыре.
- Какую роль Соловецкий монастырь играл в Поморье?