

ШЕРЕМЕТЕВЫ В СУДЬБЕ РОССИИ



- Сегодня уже никого не удивляет повышенный интерес к истории отдельных семей, особенно, если речь идет о фамилии такой знаменитой, как Шереметевы.
- Графский род Шереметевых – один из самых древних. Со времен Петра I потомки благородного фельдмаршала Бориса Петровича Шереметева олицетворяли лучшие черты дворянского общества и служили на благо Российской державе.



DEVS CONSERVAT OMNIA

(БОГ СОХРАНЯЕТ ВСЕ)

История усадьбы насчитывает более двухсот лет.

Первое упоминание о Кускове как «подмосковной» боярина Василия Андреевича Шереметева относится еще к началу XVI века. С тех пор Кусково не выходило из владений рода Шереметевых.

УСАДЕБНО-ПАРКОВЫЙ АНСАМБЛЬ

«Кусково» - старинная русская усадьба, расположенная, как значилось когда-то «в семи верстах» от «первопрестольной» столицы. Этот замечательный архитектурно-парковый ансамбль усадьбы XVIII века с регулярным парком, прямыми стрелами аллей и стройными рядами мраморной скульптуры, прудами и водоемами, затейливым пейзажным парком и величавой архитектурой удивляет и восхищает не одно поколение любителей прекрасного.



ПЕРВЫЙ ВЛАДЕЛЕЦ УСАДЬБЫ КУСКОВО

Фельдмаршал Б.П.

Шереметев стал владельцем усадьбы в 1715 году, купив ее у своего младшего брата Владимира. Заняться устройством имения Борис Петрович не успел, он умер в 1719 году. Усадьба перешла к его сыну и наследнику П.Б. Шереметеву. В 1743 году после женитьбы Петра Борисовича на княжне Варваре Алексеевне Черкасской к Кусково присоединилось соседнее имение Черкасских-Вешняково.



БОРИС ПЕТРОВИЧ ШЕРЕМЕТЕВ.
ФЕЛЬДМАРШАЛ. СПОДВИЖНИК ПЕТРА I.

Шереметев Пётр Борисович



(1713 – 1788 гг.), обер – камергер, генерал от инфантерии и генерал – адъютант, сенатор. Собиратель ценнейших коллекций предметов искусства; его усадьбы – Кусково, Останкино относятся к шедеврам архитектурного наследия. В своих загородных усадьбах прежде всего в подмосковной Кусково , Пётр Борисович содержал крепостные театры с превосходным оркестром, хором, оперной и балетной труппами; а также школу, где одарённых детей готовили к сценической деятельности.

Большой дворец

• Дворец



Дворец построен в 1769-1775 годах .Неизвестный автор» Описания села Кусково».изданного в 1787 году, называет имя архитектора –Шарль де Вайи. Дворец возведен из дерева- традиционного материала русских мастеров .Колонны центрального портика, выполнены из цельных стволов дерева, завершаются ионическими капителями из терракотовидной мастики работы «скульптурного дела мастера» Иоганна Юста.

ГОЛЛАНДСКИЙ ДОМИК



На берегу трапециевидного прудика ,отражаясь в воде, стоит небольшой красный кирпичный домик под высокой крышей – своеобразная декорация уголка старой Голландии.

Он сделан из камня , оштукатурен сверху и расписан под кирпич – в этом проявилось декоративное начало, присущее голландской архитектуре. Домик был построен в 1749 году в память Петра I ,столь « милой его сердцу Голландии».

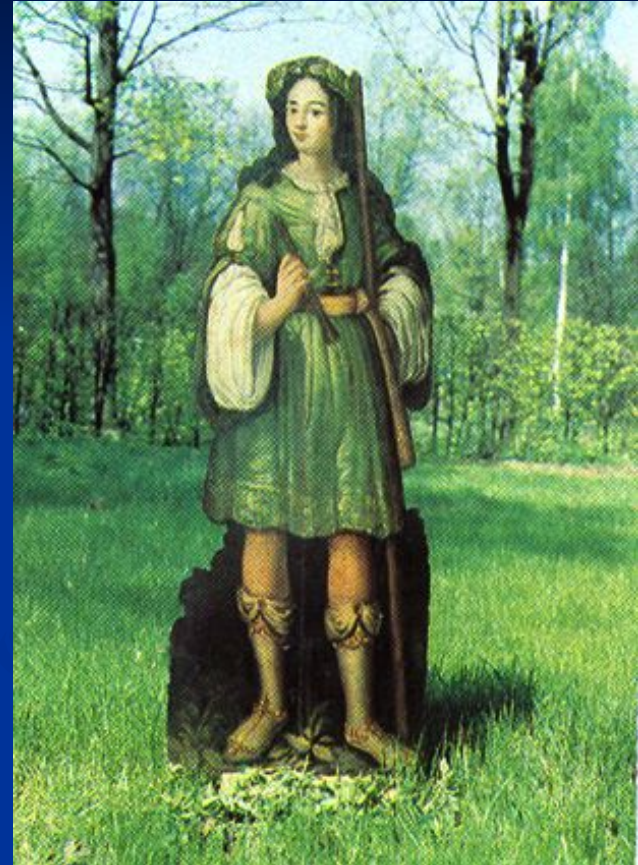
Пышной декорации XVIII века сродни здание Большой оранжереи, заканчивающее, подобно кулисам, партер парка с северной каменной стороны. Построена в 1761-1763 годах по проекту Ф. Аргунова.



В XVIII веке входят в моду торжественные приемы, пышные ассамблеи и многолюдные праздники, и Б.Г. Шереметев превращает Кусков в «летний загородный увеселительный дом».



У Шереметева в Кускове бывали часто праздники и пиры, на которые мог приехать кто только хотел, и были, говорят, недоезжая до Кусково, два каменных столба с надписью «Веселится как кому угодно.» Это барское гостеприимство и хлебосольство приходилось многим не по нутру. В парке были установлены картонные шутихи.



Петр Борисович Шереметев

является зачинателем знаменитой
«семейной» портретной галереи.



И.Аргунов. Портрет Б.П.Шереметева

И.Аргунов Портрет А.П.Шереметевой

Особый интерес в собрании портретов XVIII века представляют работы Ивана и Николая Аргуновы, крепостных художников графов Шереметевых.



И,Аргунов.А.М.Черкасский.



И.Аргунов.М.Ю.Черкасская



«Аннушка» - как ее любовно называли в доме, воспитанница графини В.А.Шереметевой , портрет девочки- калмычки

Портрет Анны Николаевны — одно из 14 полотен И.Аргунова.



Ученик и последователь отца,
Николай Аргунов создал
известный портрет Прасковьи
Ивановны Ковалевой -
Жемчуговой. Выдающийся
актрисы крепостного театра.

Крепостной театр

Актерами ,музыкантами театра и сочинителями многих пьес были крепостные Шереметевых . Здесь играли известные крепостные актрисы П.И. Ковалева -Жемчугова , Т.В. Шлыкова-Гранатова . Репертуар насчитывал более ста пьес , опер и балетов русских иностранных авторов . Кусковский театр познакомил московского зрителя с первыми русскими операми Е.Фомина.



Воздушный театр устроенный из земляных насыпей, покрытых дерном и стриженного кустарника, он представлял собой сценическую площадку в виде трапеции, сильно расширенной в сторону зрительного ряда. Были здесь места для зрителей образующие амфитеатр и партер, кулисы и оркестровая яма . Расположенная , рядом березовая роща прекрасно отражала звук и создавала тень для зрителей.



Подумай...

1. Каким образом Петр Борисович Шереметев обустроил свое имение?
2. «Бывало, всякое воскресенье, от мая до августа, дорога кусковская представляла улицу многолюдного города, и карета обскакивала катету. В садах гремела музыка, а в аллеях теснились люди, и венецианская гондола с разноцветными флагами разъезжала по тихим водам большого пруда». О чем вспоминает историк Н.М. Карамзин?
3. Расскажите о благотворительности Петра Борисовича и его жены Варвары Алексеевны.



Николай Петрович вникал во всякие мелочи, посещал репетиции, слушал, как пели, распекал нерадивых. Был ласков, заботлив, а если заболит кто, сам принесет лекарство. Порой обедал с ними за столом. Вспыльчив бывал-тут уж не попадайся под руку! На гербе у одного из шереметевских львов была надпись: «Не ярится, но не неукротим».



6 ноября 1801 года Николай Петрович тайно венчается с Прасковьей Ковалевой, актрисой своего театра.

28 февраля 1803 года Прасковья Ивановна умерла, произведя на свет наследника сына Дмитрия.

В память о своей супруге Николай Петрович построил Странноприимный дом с церковью, богадельней, лечебницей.

И конечно милосердствовать, исполняя желание супруги.



Наследникам своим (прежде всего сыну) наказывал строго исполнять указы Странноприимного дома (институт Скорой помощи им. Склифосовского).

После его кончины Шереметевы израсходовали на богоугодные цели шесть с половиной миллионов рублей и благодетельствовали тысячи людей.

ПОДУМАЙ...

- 1. Бывший крепостной А.В.Никитенко оставил слова о Николае Петровиче: « Между своими многочисленными вассалами он слыл за избалованного и своенравного деспота, незлого от природы, но глубоко испорченного счастьем. Утопая в роскоши, он не знал другого закона, кроме прихоти. Пресыщение наконец довело его до того, что от опротивел самому себе и сделался таким же бременем для себя, каким был для других... В его громадных богатствах не было предмета, который бы доставлял ему удовольствие...»
- Как вы думаете, прав ли А.В.Никитенко в оценке Николая Петровича? Свою точку зрения обоснуйте.



Начало XIX - это уже не театральная пора, а время расцвета музыки и живописи. Дмитрий Николаевич недурно пел и более того занимался хором, капеллой. Он опекал музыкантов и художников. 1825 году должен был участвовать в подавлении мятежа декабристов. Верный своему уклончивому нраву, граф Дмитрий делает все, чтобы не являться на Сенатскую площадь. Впоследствии стал отходить от общественной жизни.

Граф Дмитрий Николаевич в
молодые годы



Много сил отдал строгому исполнению заветов отца и матери, - меценатство при нем приобрело громадные размеры, именно тогда появилась поговорка « На шереметевский счет . »

Дмитрий Николаевич
70-ые годы. Неиз. худ.

Подошел 1861год. Закономерным следствием его отношений с крепостными явилось то, что Дмитрий Николаевич возглавил делегацию крестьян с благодарностью царю-освободителю. « Сыгран последний шереметевский спектакль,»- записал один из современников. Последние годы жил в Кусково , где и умер.



Граф Сергей Дмитриевич
Шереметев - государственный
деятель, историк, меценат,
коллекционер, библиофил

Граф Сергей Дмитриевич,
1880-е годы

В 1877 году вместе с другими членами-учредителями Шереметев основал Общество любителей древней письменности. С конца 1890-х годов особой заботой окружил Остафьево, некогда принадлежавшее П.А.Вяземскому, деду его супруги.

Создает общедоступный музей дворянского быта, где восстанавливает обстановку при Павле Петровиче Вяземском. Итоги трудов стало превращение Остафьева в первый в России музей-заповедник. В 1903 году правительственный указ объявил усадьбу заповедным местом.

1917 год встретил с достоинством. Шереметевы лишились всего, что было накоплено за столетия — подписал все акты национализации.





Граф Павел Сергеевич
Шереметев в дни
русско-японской войны

Павел Сергеевич Шереметев - великий труженик и терпеливец, который смиренно нес выпавшие на его долю тяготы. Поступает на службу в Хранилище частных архивов. Кто, если не он знает сколько усадебных архивов пропало. Издаёт несколько книг по истории рода Шереметевых. После революции 1917 года работал в Московском Кремле, где собирал разбросанные кости княжеских гробниц. В тяжелое время помогал всем родным и близким. Повторял своему сыну Василию: «Запомни, ты граф Шереметев».



Василий Павлович
Шереметев и Елизавета
Владимировна
Оболенская перед
войной.

Последний представитель рода Шереметевых по мужской линии в России Василий Павлович в 1941 году отправился на фронт защищать Родину, прошел всю войну рядовым солдатом и попал в плен. Василий Павлович - самая трагическая фигура в шереметевском роду. С годами его все более обуревают мысли о прошлом. «Удивительный был человек, - говорит одна из родственниц, - правдолюбец и крайне религиозный ... на груди носил ладанку с изображением Прасковьи Ивановны...»

Вместе с тем он оставался истинным графом Шереметевым:- был добр и щедр .
Когда заводились хоть какие-нибудь деньги, а в прочие дни мог пить один кипяток без сахара.

В советский период усадьба «Кусково» приобрела широкую известность как единственный в стране специальный Музей керамики. В фондах музея представлен фарфор, начиная с изделий китайских мастеров-первооткрывателей фарфора до изделий современных авторов.

