

# СКИФЫ

Строители степных пирамид



# Территория расселения скифов



# Мифы о происхождении скифов



Начало истории скифов и Скифии - VIII век до н. э.

Скифы разделялись на несколько крупных племен:

- царские скифы
- скифы-кочевники
- скифы-земледельцы
- эллино-скифы
- алазоны
- скифы-пахари



Скифы как основное племя Северного Причерноморья были известны в античности как кочевой скотоводческий народ, живший в кибитках, питавшийся молоком и мясом скота, имевший жестокие воинственные нравы, позволившие им снискать славу непобедимых. Скифы стали олицетворением варварства.





Скифы торговля скотом, хлебом, мехами и рабами.

Власть царя была наследственной и обожествлялась.

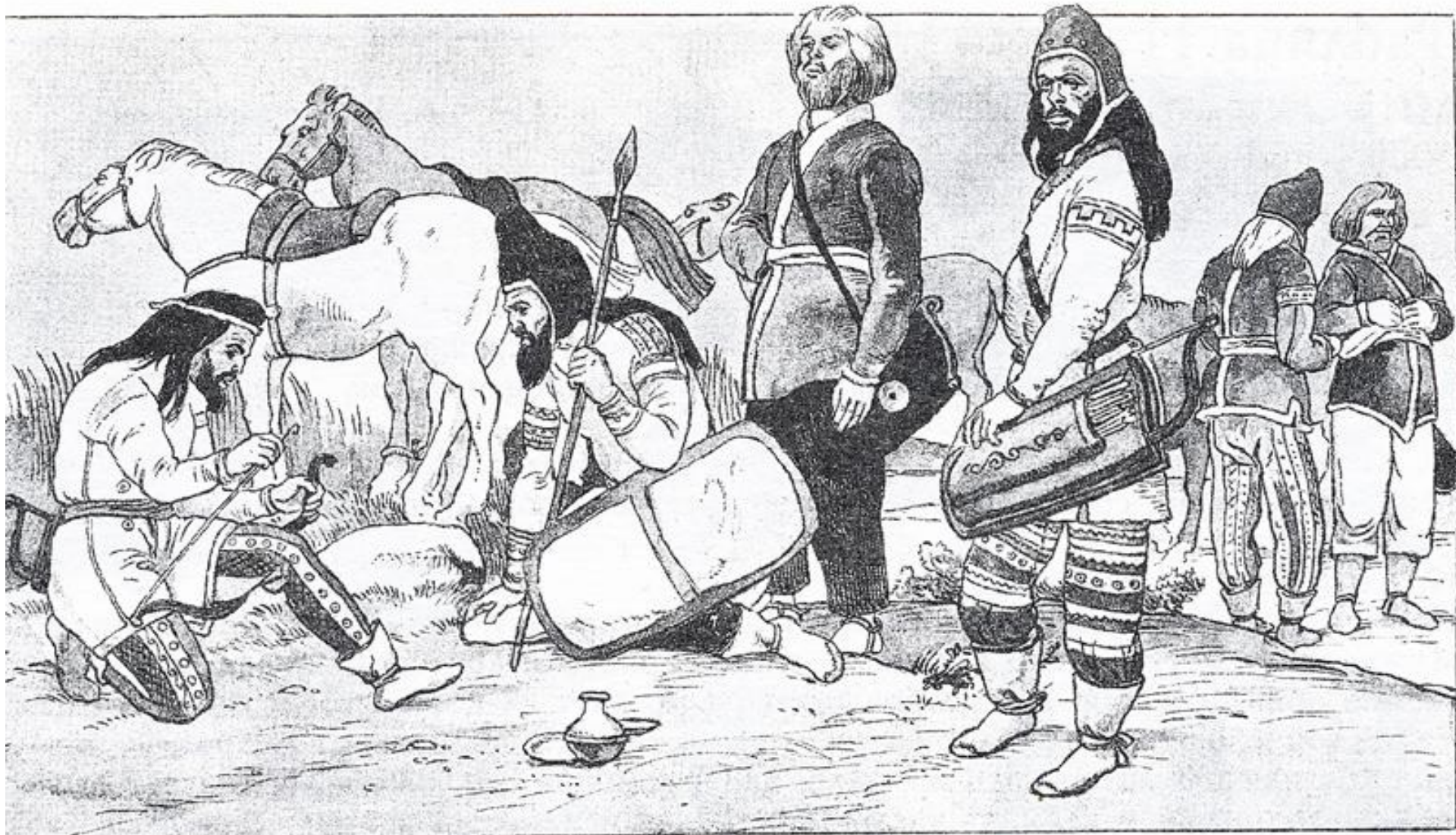
К IV в. до н. э. наступает расцвет. Это проявляется в сооружении «царских курганов», достигавших в высоту более 20 м. В них были погребены цари и их дружинники. Погребения сопровождались захоронением умерщвленных жен или наложниц, слуг (рабов) и лошадей. Воинов хоронили с оружием.



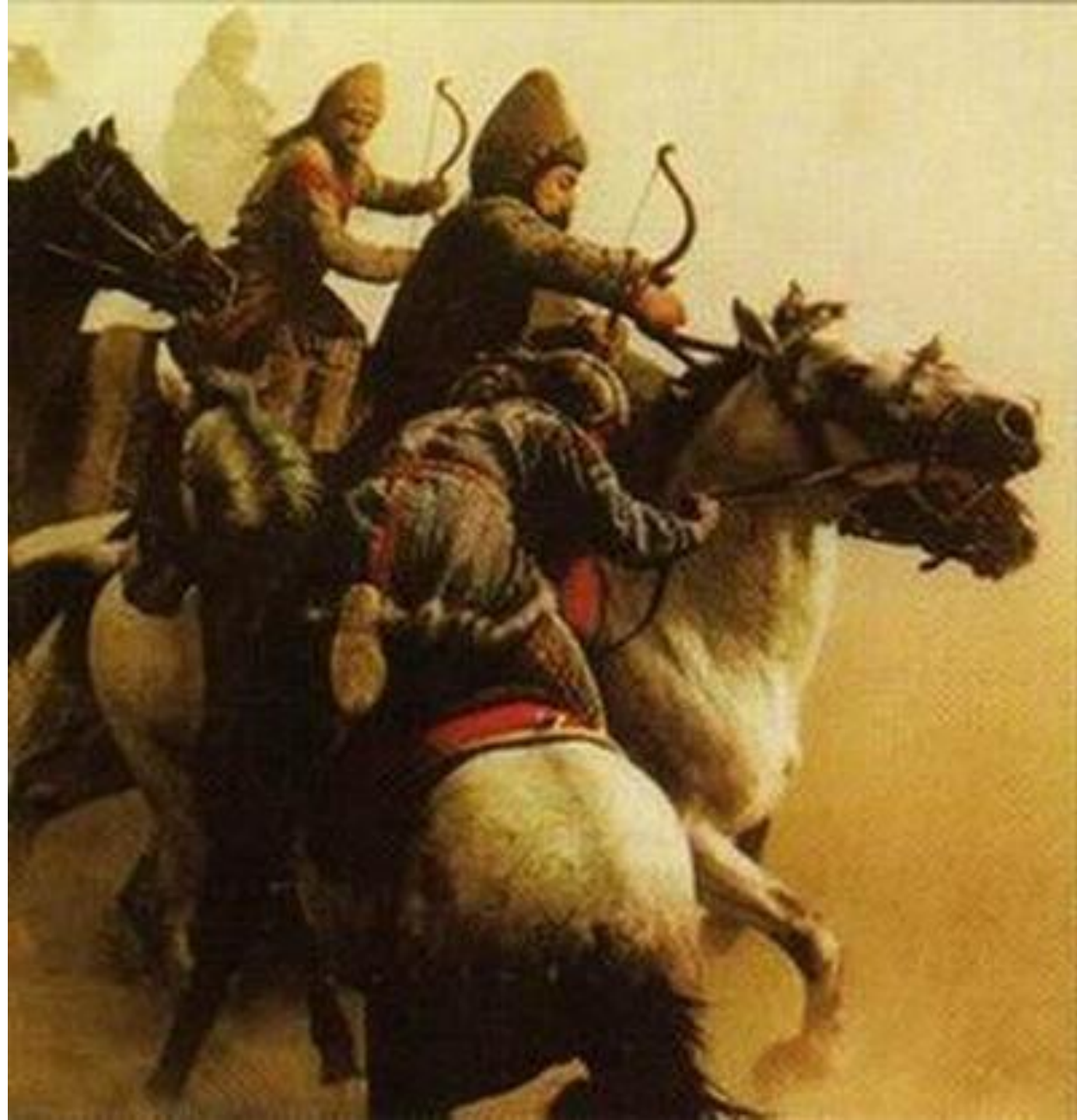
Между 280-260 гг. до н. э. держава скифов значительно сократилась под натиском родственных им сарматов, пришедших из-за Дона.

Скифское царство с центром в Крыму просуществовало до второй половины III в. н.э. и было уничтожено готами. Скифы растворились среди племен Великого переселения народов.

# Военное дело







# Бой славян со скифами. В. М. Васнецов



# Звериный стиль





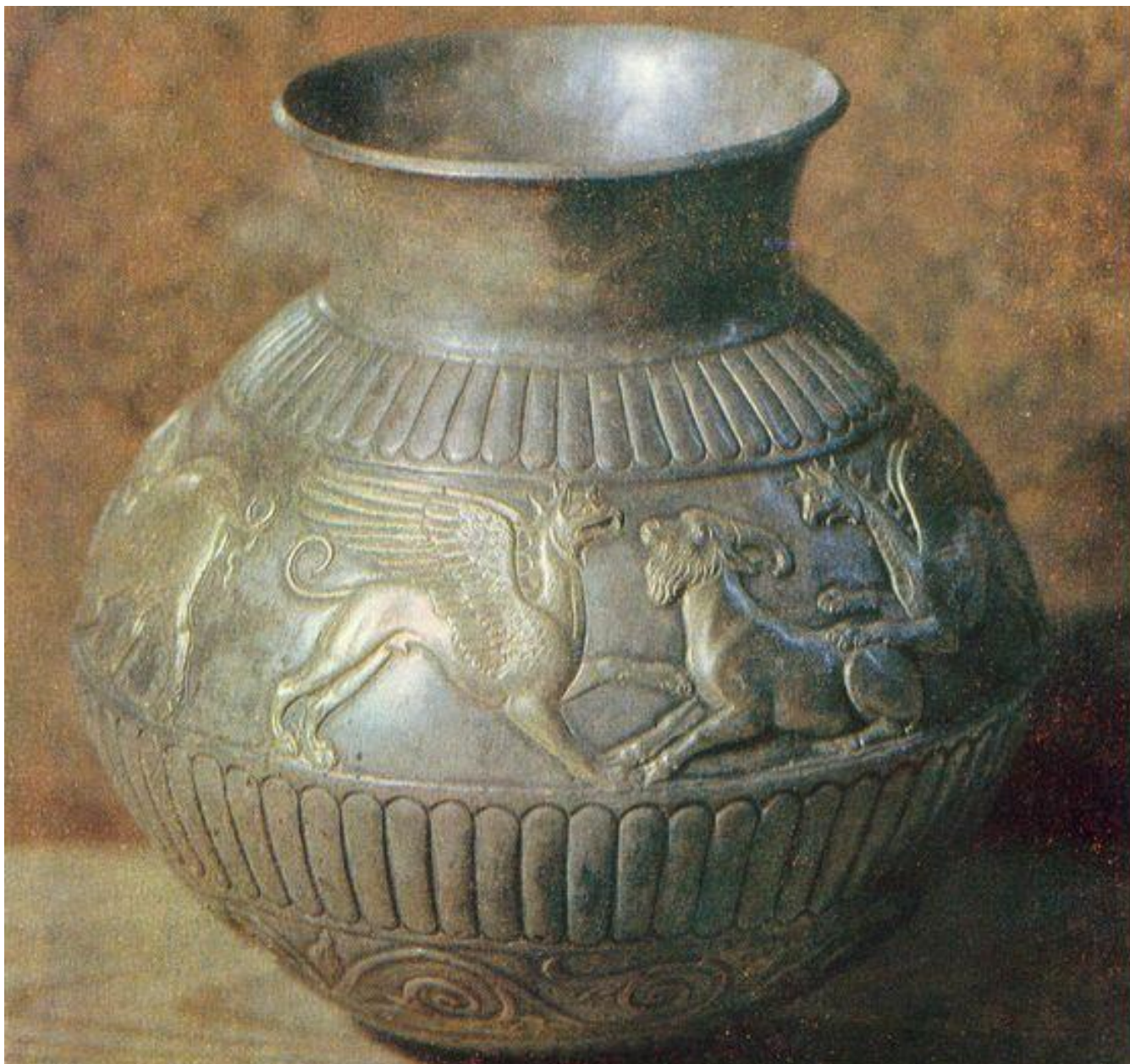








# Сцены борьбы зверей

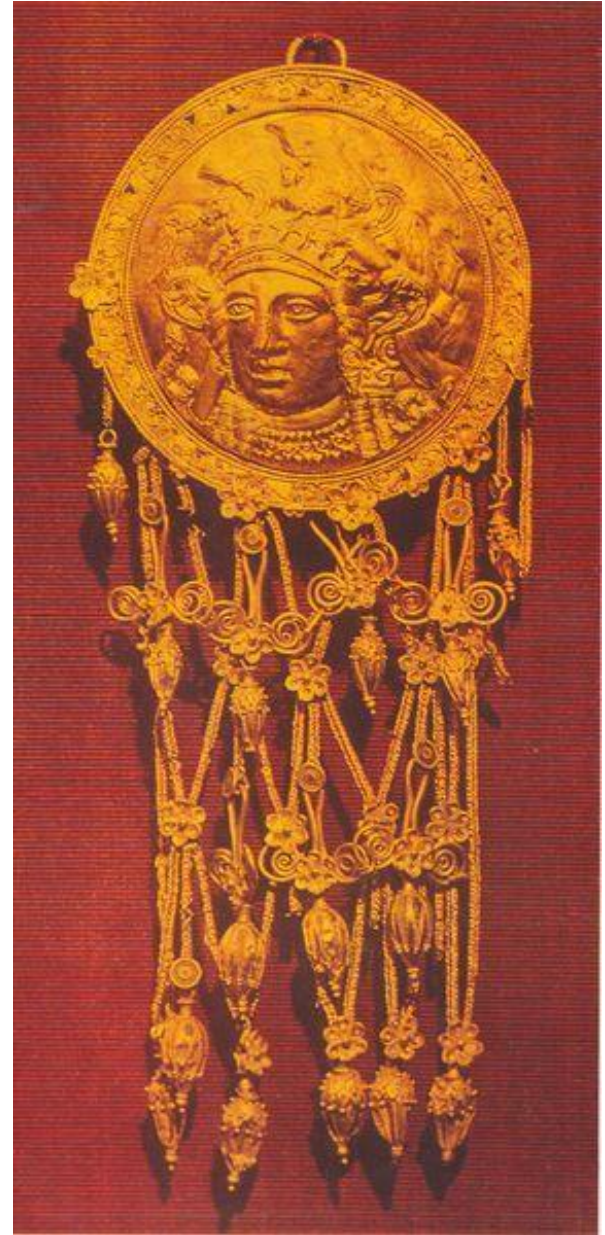
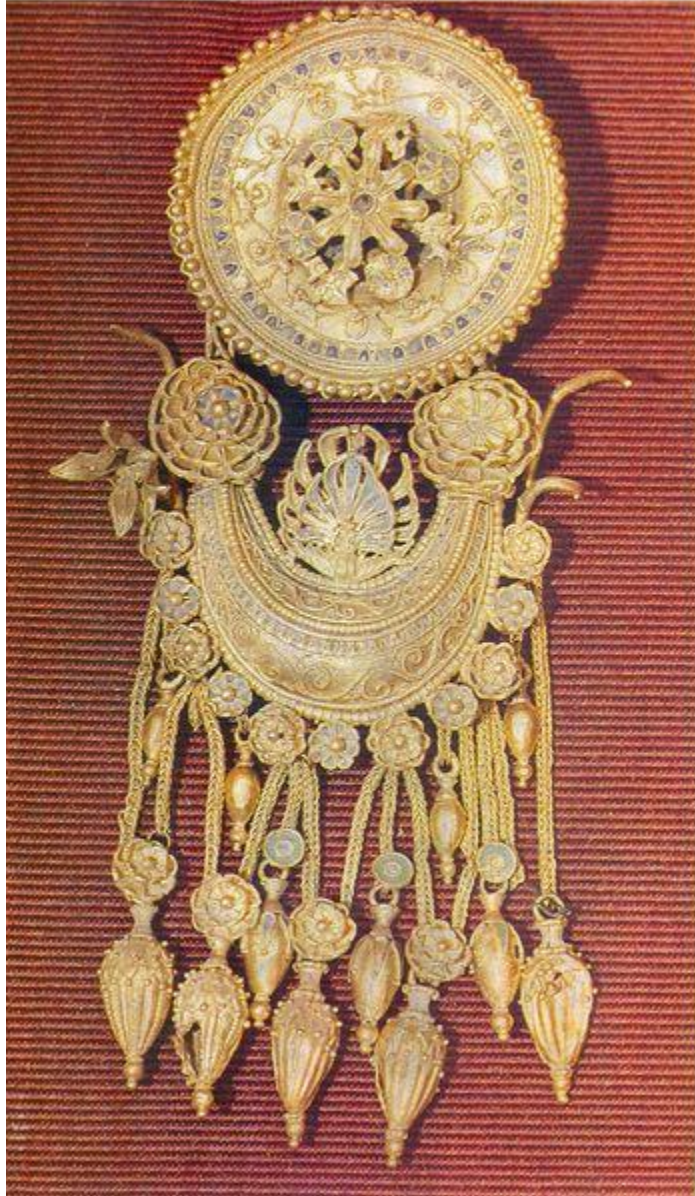




# Пирующие скифы, изображение на вазе



# Золото скифов



















*Бляшка нашивная: конный скиф, 350 года до н. э.*





# Пирующие скифы, изображение на вазе

