

СКИФЫ

Строители степных пирамид



Территория расселения скифов



Мифы о происхождении скифов



Начало истории скифов и Скифии - VIII век до н. э.

Скифы разделялись на несколько крупных племен:

- царские скифы
- скифы-кочевники
- скифы-земледельцы
- эллино-скифы
- алазоны
- скифы-пахари



Скифы как основное племя Северного Причерноморья были известны в античности как кочевой скотоводческий народ, живший в кибитках, питавшийся молоком и мясом скота, имевший жестокие воинственные нравы, позволившие им снискать славу непобедимых. Скифы стали олицетворением варварства.





Скифы торговля скотом, хлебом, мехами и рабами.

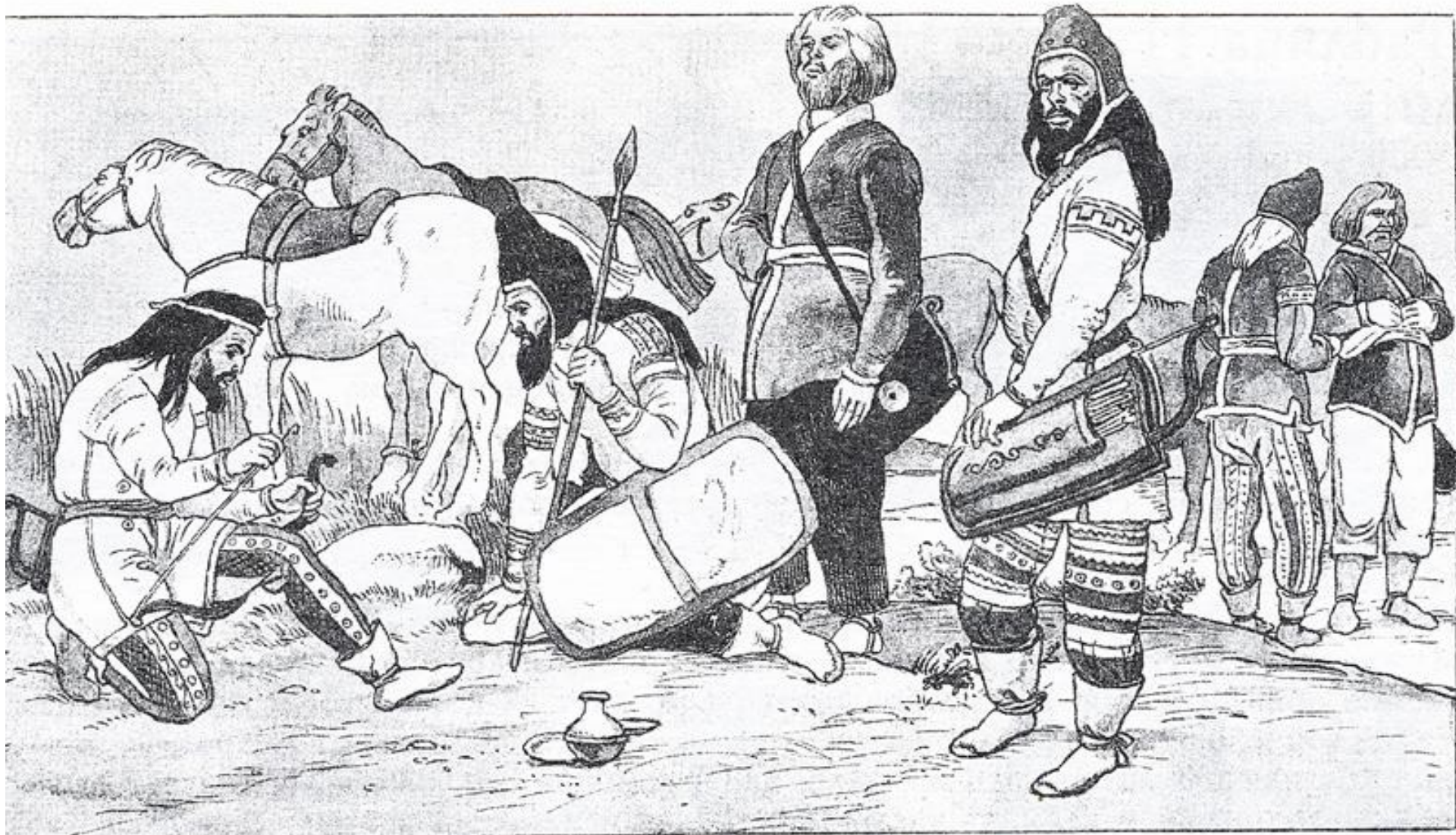
Власть царя была наследственной и обожествлялась.

К IV в. до н. э. наступает расцвет. Это проявляется в сооружении «царских курганов», достигавших в высоту более 20 м. В них были погребены цари и их дружинники. Погребения сопровождались захоронением умерщвленных жен или наложниц, слуг (рабов) и лошадей. Воинов хоронили с оружием.

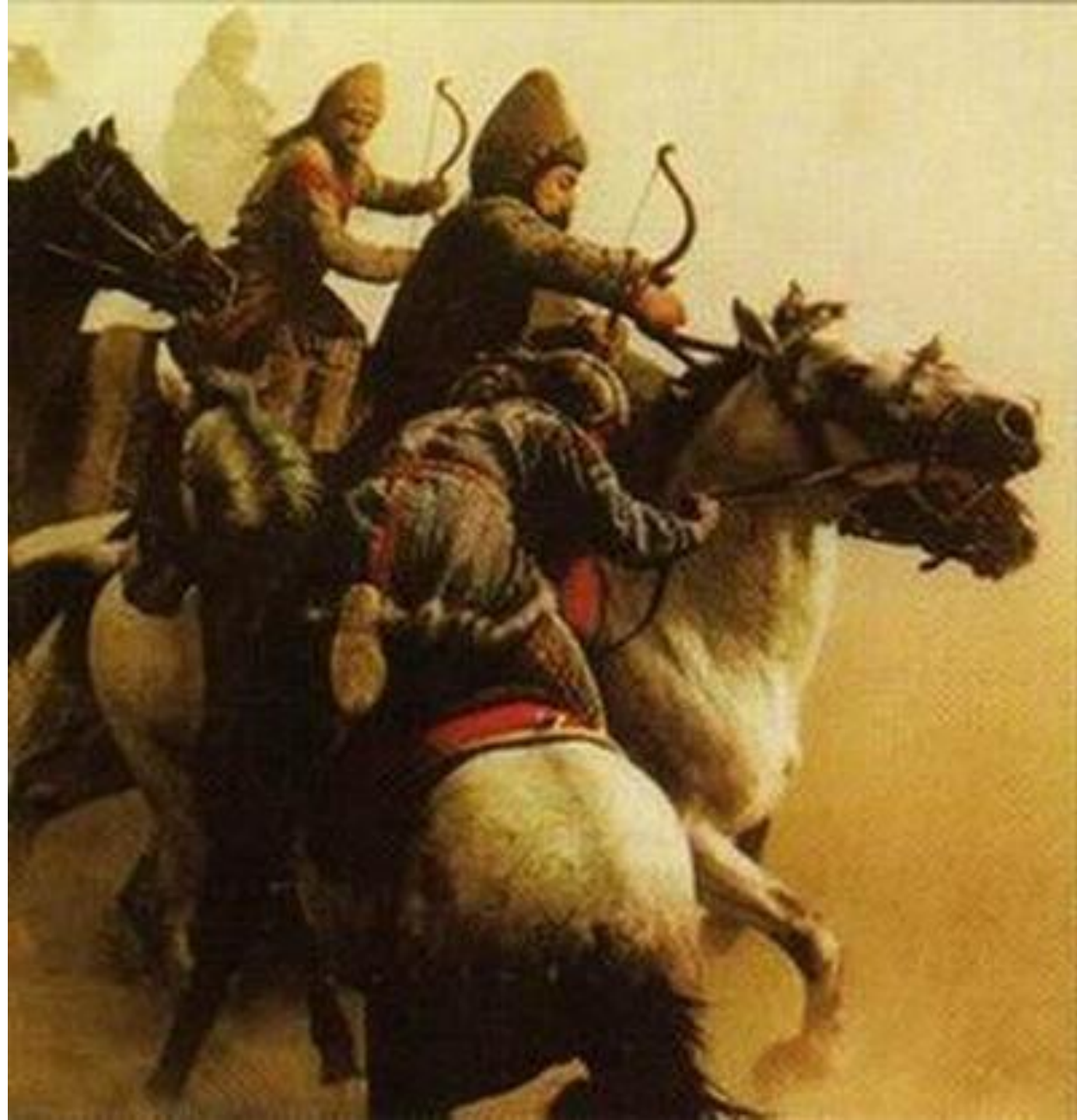
Между 280-260 гг. до н. э. держава скифов значительно сократилась под натиском родственных им сарматов, пришедших из-за Дона.

Скифское царство с центром в Крыму просуществовало до второй половины III в. н.э. и было уничтожено готами. Скифы растворились среди племен Великого переселения народов.

Военное дело







Бой славян со скифами. В. М. Васнецов



Звериный стиль



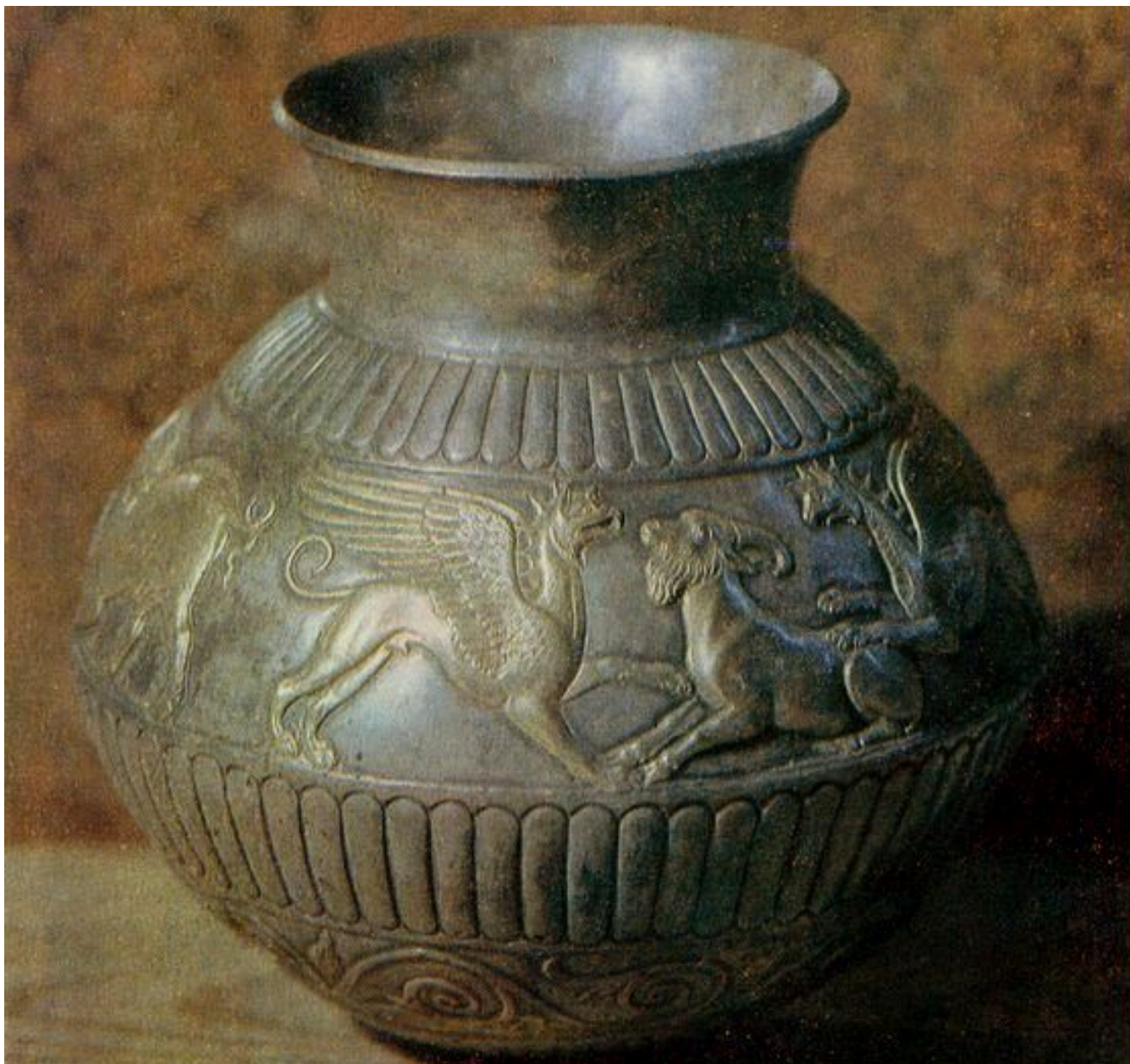








Сцены борьбы зверей

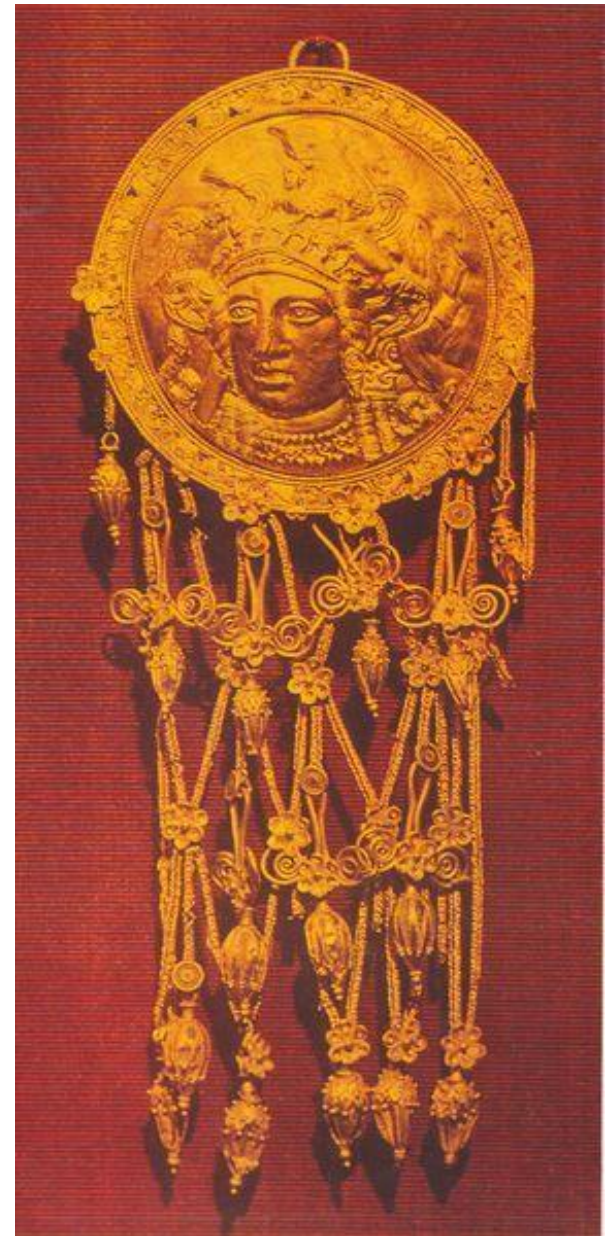
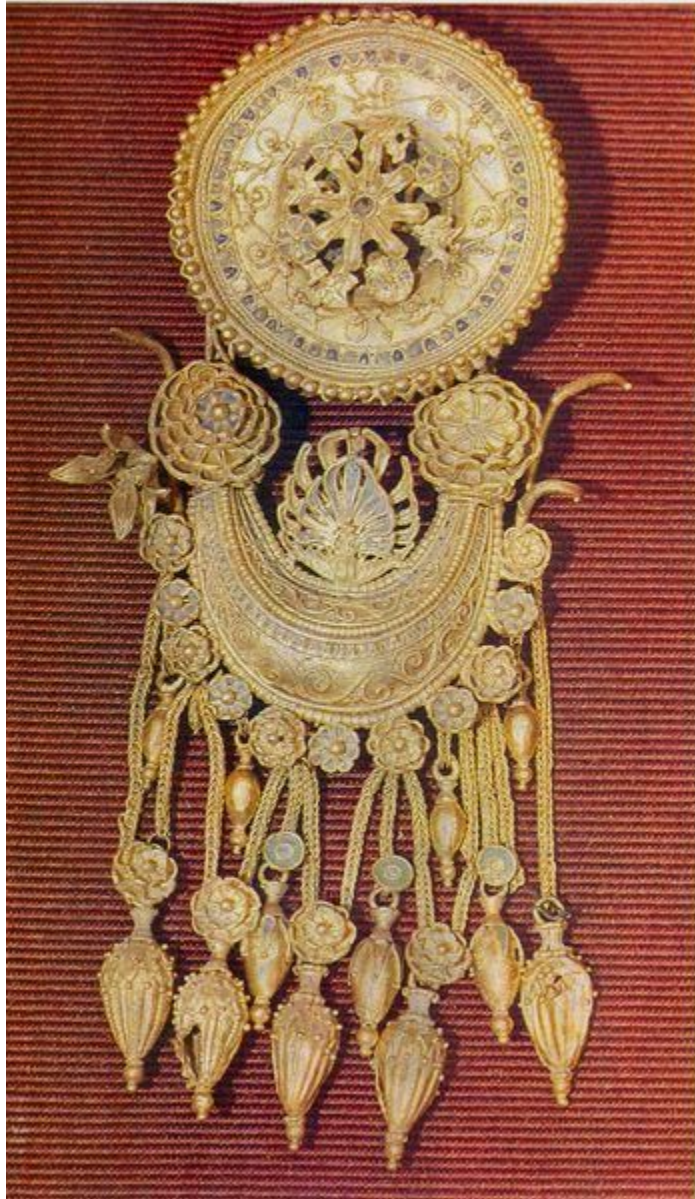




Пирующие скифы, изображение на вазе



Золото скифов

















Бляшка нашивная: конный скиф, 350 года до н. э.





Пирующие скифы, изображение на вазе

