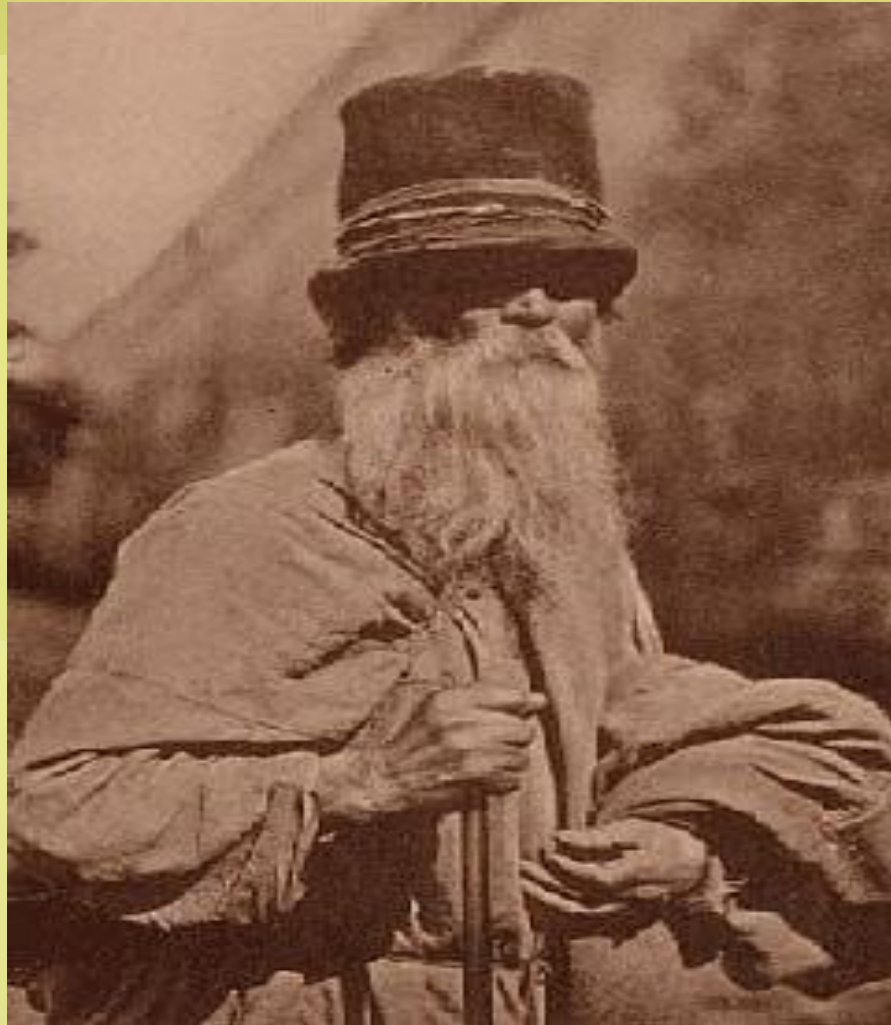


СЛАВЯНЕ





Предки славян издавна жили на территории Центральной и Восточной Европы. По своему языку они относятся к индоевропейским народам, которые населяют Европу и часть Азии вплоть до Индии. Предков славян (их еще называют праславяне) находят среди племён, населявших бассейн Одры, Вислы Днепра; в бассейне Дуная и на Балканах славянские племена появились лишь в начале н. э



Основные занятия

Основным занятием славян второй половины 1-го тысячелетия н.э. было сельское хозяйство, причем ведущей отраслью его являлось земледелие



Хозяйство славянских племен

- В хозяйстве славянских было подсечное земледелие. При этом участок, очищенный от леса, очень скоро истощался и переставал давать урожай через 3-4 года. Это заставляло славян оставлять старые участки и вырубать новые. Такая система земледелия требовала огромного количества земли. В лесостепной зоне имелись крупные, свободные от лесных массивов участки, поэтому здесь возникло двухполье или трёхполье.
- Тягловой силой для работы пашенными орудиями, была у славян лошадь. Об её использовании в эпоху древней Руси говорят письменные источники изображения на миниатюрах.



Славянские поселения

Славянские поселения отражают оседлый образ жизни, они устраивались по берегам рек и озер в местах, где имелись участки, пригодные для земледелия.





ЖИВОТНОВОДСТВО.

- Наряду с земледелием большое место в хозяйственной деятельности восточных славян занимало животноводство. Стадо крупного скота были важнейшим богатством славянской общины. Мясо его употреблялось в пищу, кроме того он использовался для получения молока и молочных продуктов, а в южных землях и как тягловая сила в пашенном земледелии. Прокопий сообщает, что славяне «считают, что один только Бог, творец молний, является владыкой над всем, и ему приносит в жертву быков и совершает обряды.



Другие виды занятий крестьян

Заметное место в хозяйственной деятельности восточных славян принадлежало охоте и рыбной ловле, чему во многом благоприятствовали природные условия. Основные орудия охоты – лук и копье. Для охоты на птицу и мелких зверей широко применялись силки и ловчие сети. В Древней Руси также широкое распространение получило бортничество



Торговля

С развитием ремесел , скотоводства земледелия , ювелирное дело ремесленники предназначали свою продукцию для населения , вероятно. Это способствовало возникновению специализированных поселений, . Эти поселения в последствии становились центрами внутренней, а в отдельных случаях и внешней торговли.



Возникновение знати

Возникновению экономического неравенства в славянском обществе способствовали межплеменного обмена, и торговые связи с кочевыми соседями, Византией и Хазарией, и военные столкновения. Славянам бв была известна социальная категория племенной знати



Погребения славян

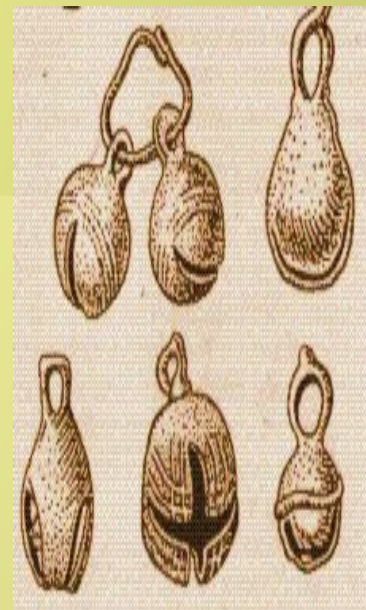
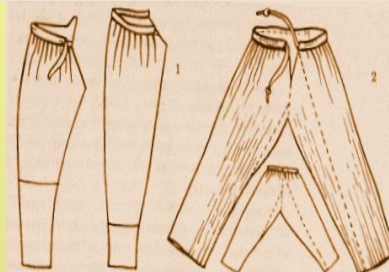
Обряд погребения всегда занимал особое место среди обрядов славян...

На протяжении длительного периода сильно колебалось соотношение двух основных видов погребального обряда – труположения и сожжения. Первобытное погребение скорченных трупов, было связано с верой во второе рождение после смерти.. Вскоре появился совершенно новый обряд погребения, порожденный новыми воззрениями о душе.



Одежда древних славян

Одежда славян была довольно простой. В не входили: рубаха, ризы, порты, женские сарафаны, понева, штаны. Шили одежду преимущественно из льна, хлопка. Детскую одежду шили из старых рубах. Из-за суеверий на одежду вешали бубенцы. Женщины украшали ее вышивкой. Обувью служили лапти



Кольца

Кольца – одни из самых распространённых украшений. Носили их как мужчины, так и женщины.

., Изображения на пластинке перстня были самые разнообразные: животные, геометрические фигуры и другие символы. Конечно, символика перстня связывалась с именем его владельца, а потому их использовали для оттиска на воске, скреплявшем сделку.



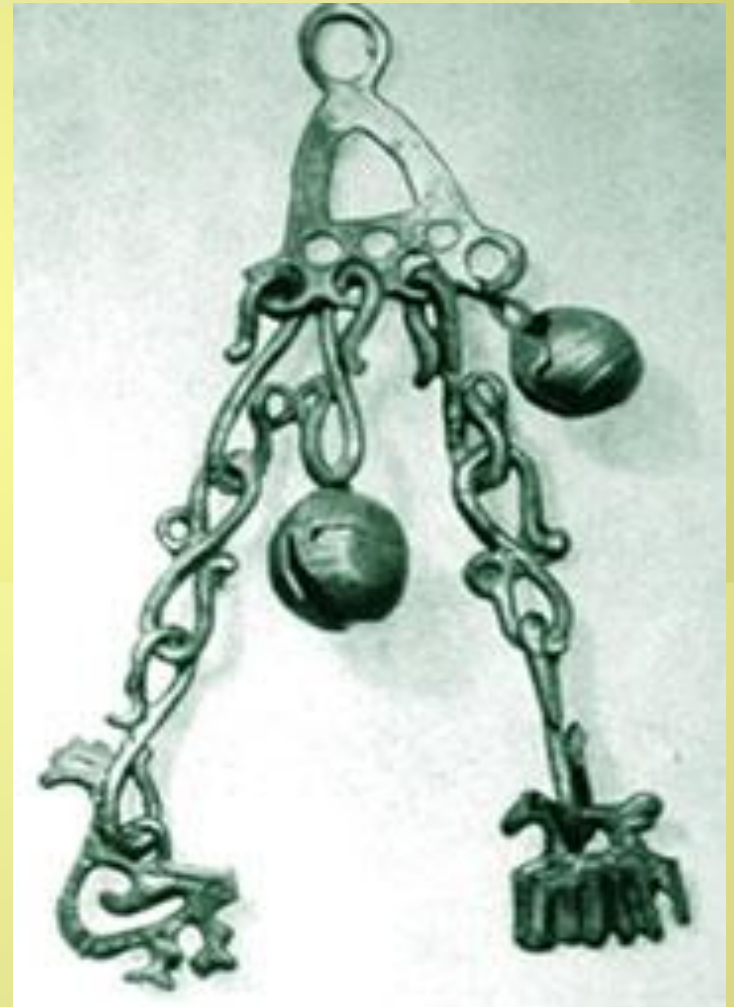
Височные кольца считаются наиболее характерной частью традиционного средневекового костюма Руси. Изначально височные кольца носили не только в ушах: их могли вплетать в волосы, крепить к самому головному убору или одевать на уши. .

У каждого славянского племени имелись свои формы и особенности височных колец. Височные кольца делались обычно из сплавов меди или железа, хотя встречаются также серебряные и даже золотые.

Подвески

Подвески носились на длинных шнурах или цепочках и крепились к платью на груди или на поясе. Различают до 200 типов различных видов подвесок..

Среди девушек особенно было популярны подвески в форме Луны. Все вышеназванные типы привесок просуществовали вплоть до XIII века. Немного дольше, до XV века, просуществовали подвески-бубенцы.



Религия славян.

- Славяне были язычниками, то есть верили в природные явления и богов.
- Они сооружали святилища , где ставили идолы богов и приносили в жертву крупный рогатый скот.



Языческие боги славян

