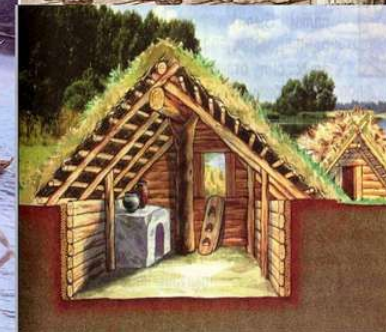
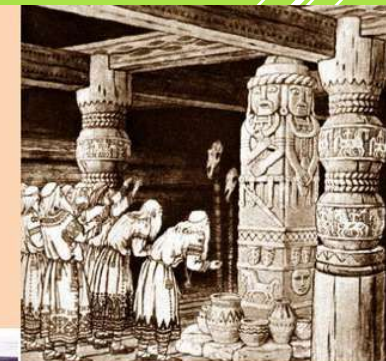


# ЩО МОЖНА ДІЗНАТИСЯ З ІСТОРИЧНИХ ДЖЕРЕЛ ПРО ГОСПОДАРСЬКЕ ТА СУСПІЛЬНЕ ЖИТТЯ І ДУХОВНИЙ СВІТ ДАВНІХ СЛОВ'ЯН

Презентацію виконав учень 2-Б класу,  
Гуртовий Олексій

**Слов'яни**



**ЩО МОЖНА ДІЗНАТИСЯ З ІСТОРИЧНИХ  
ДЖЕРЕЛ ПРО ГОСПОДАРСЬКЕ ТА  
СУСПІЛЬНЕ ЖИТТЯ І ДУХОВНИЙ СВІТ  
ДАВНІХ СЛОВ'ЯН**

- 1. ПРАБАТЬКІВЩИНА СЛОВ'ЯН**
- 2. ПОСЕЛЕННЯ ДАВНІХ СЛОВ'ЯН**
- 3. ГОСПОДАРСТВО ДАВНІХ СЛОВ'ЯН**
- 4. ВІРУВАННЯ ДАВНІХ СЛОВ'ЯН**

# 1. ПРАБАТЬКІВЩИНА СЛОВ'ЯН

Прабатьківщина слов'ян - територія, яку займали давні слов'яни (праслов'яни), носії праслов'янської мови, в часи до їх розселення по історично засвідчених місцях проживання.

Питання це є складним і загальноприйнятого розв'язання не має. Воно вирішується головним чином на основі лінгвістичних даних, оскільки окремі ареали пам'яток матеріальної культури і палеоантропологічних залишків здебільшого не збігаються з межами територіального поширення відповідних мов. Разом з тим самі по собі лінгвістичні дані не можуть забезпечити формулювання остаточних висновків про територію слов'янської прабатьківщини, необхідно враховувати також відомості археології, історії, антропології, етнографії та інших наук.

# Розселення слов'янських племен



З часом прабатьківщина слов'ян не залишалася незмінною, вона переміщувалася й розширювалася, її найдавніша територія знаходилася там, де ранні праслов'яни (не пізніше середини I тисячоліття до н. е.) виділялися з-поміж сусідніх з ними предків інших індоєвропейських народів - прабалтів, прагерманців та інших. Це могло мати місце в південно-східній частині Центральної Європи, можливо, в середньому Подунав'ї або в північному Прикарпатті. На наступному етапі відбулося, очевидно, значне переміщення прабатьківщини слов'ян у північному напрямі приблизно до верхів'я Прип'яті. Звідси почалося поширення праслов'ян на схід до Дніпра (можливо, спочатку по території північніше Прип'яті з наступним переміщенням на південь по правобережжю Дніпра і на захід до Вісли та Одера).

## розселення слов'ян



Сучасна історична наука вважає прабатьківщиною слов'ян північні схили Карпатських гір і басейни річок Вісли і Прип'яті. На півночі територія слов'ян тягнулася до річки Двіни і берегів Ладозького озера; на сході - за течією річок Оки і Волги; на заході - по річках Одер і Ельба; на півдні - до гирла Дунаю і кордонів Північної Греції.

В VI ст. звідси почалося масове розселення слов'ян через Наддністрянщину і Карпати на Балкани. У XI ст. слов'яни займали вже значну територію в Східній і Центральній Європі від Адріатичного й Егейського морів до Балтійського моря і Ладозького озера та від правобережжя Ельби (Лаби) до лівобережжя Дніпра.

## 2. ПОСЕЛЕННЯ ДАВНІХ СЛОВ'ЯН



**Городище - у часи давніх слов'ян - постійні укріплені поселення, де відбувався міжобщинний обмін; оборонний комплекс. Ворота - один з найбільш важливих елементів дерев'яних оборонних укріплень. Обгороджені (укріплені) території поступово перетворювалися на оборонні, адміністративні та торговельно-ремісничі центри племінних об'єднань.**





Обгороджені місця в поселеннях ставали центрами міжобщинного обміну і торгівлі, в цих місцях починали селитись ремісники. Найбільш поширеним типом житла на початку нашої ери була наземна будівля зі стінами, що робилася з лози та глини, під двосхилою стріхою. Площа житла в середньому становила 45-50 кв.м. Починаючи з кінця IV ст., відбувається поступовий перехід до напівземлянок, стіни в яких склалися з колод. Хатини були невеликими, в середньому їх площа становила від 12 до 20 кв.м. Облаштування житла не відзначалося різноманітністю: пристінні лавки, стіл, лежанка, піч.



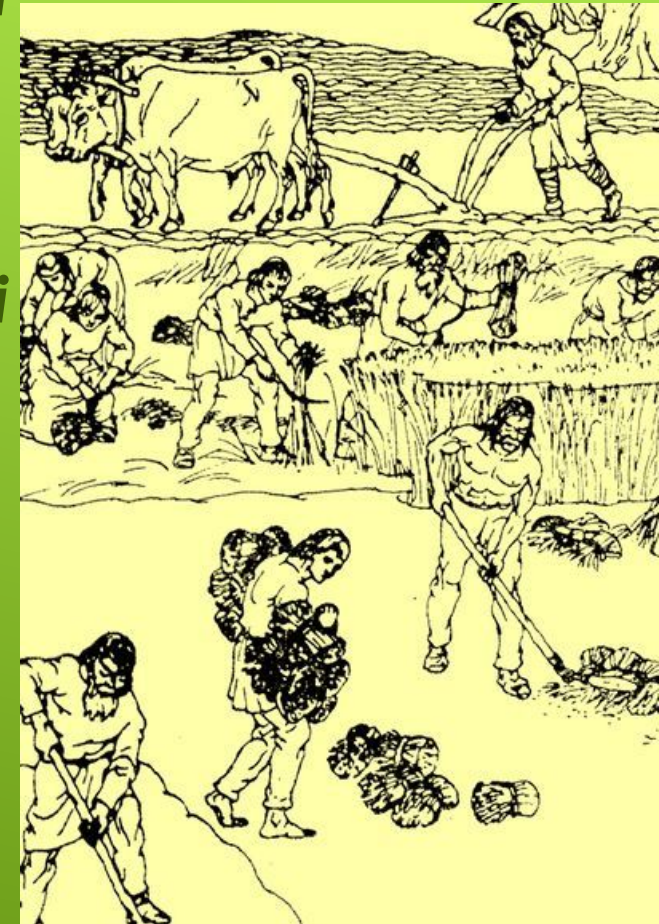
Поселення першої половини та середини I тис. н.е. пов'язані з першими надзаплавними терасами річок, з родючими чорноземними ґрунтами. Вони концентрувалися "гніздами" по 5-7 поселень на відстані 3-5 км одне від одного. Слов'янські племена залишили багато сотень відомих ученим неукріплених поселень. Лише на півдні відомі три укріплені городища черняхівського часу та лише одне городище корчаківської культури (Зимно на річці Лузі - правій притоці Західного Бугу).



### 3. ГОСПОДАРСТВО ДАВНІХ СЛОВ'ЯН

Провідною галуззю економіки у слов'янських племен було сільське господарство, а точніше - землеробство, при одночасно важливій ролі скотарства. Землеробство давало не лише продукти харчування, але й створювало можливості для ведення торгівлі. Вже зарубинецькі племена вирощували просо, пшеницю-двозернянку, ячмінь. Харчувалися кашами, а також випеченими на керамічних сковородах хлібокоржами. З городніх культур споживали горох і ріпу. Вирощували також коноплі та льон.

Приселищне стадо складалося з корів, свиней, дрібної рогатої худоби. Полювали на кабана, оленя, лося, зубра, ведмедя, бобра, куницю.



Слов'яни були пов'язані інтенсивною торгівлею з Центральною Європою та Причорномор'ям. Про це свідчать численні знахідки археологами римських та візантійських монет. Трапляються і цілі скарби.

Використовували римські монети не лише в зовнішній, але і у внутрішній торгівлі.

Слов'янські племена Лісостепу добре знали різноманітні ремесла: залізоробне, гончарне, ювелірне, а також інші види виробництва (обробка дерева, будівельна справа, бондарська справа, обробка каменю, скла, ткацтво). На території окремих селищ виявлені залишки млинів з круглими кам'яними жорнами.

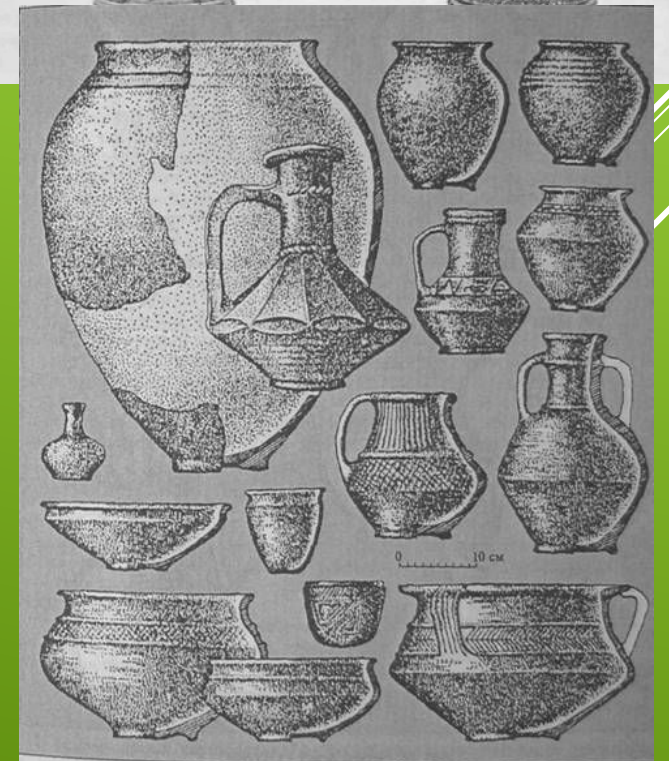
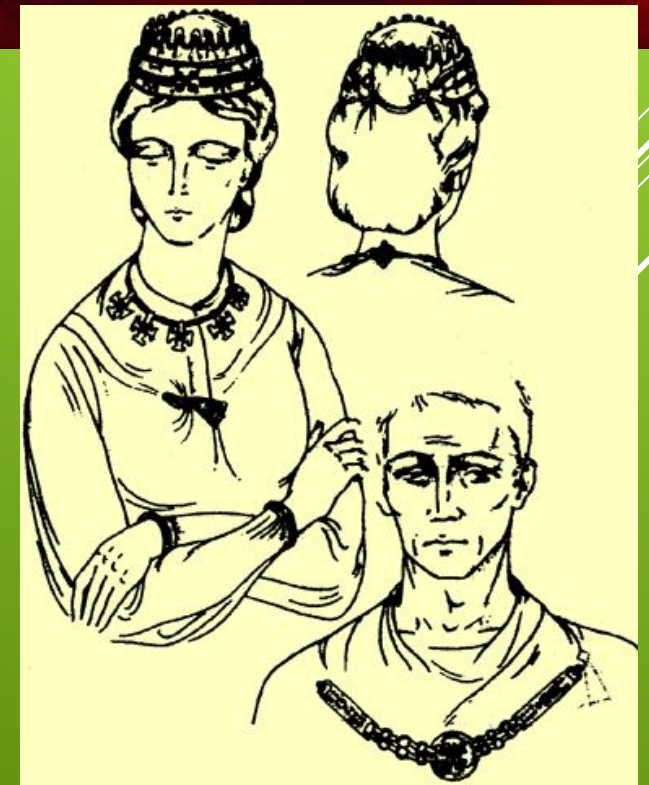


Рис. 13. Черняхівська культура. Гончарний посуд

Помол великої кількості зерна відбувався з використанням рабської праці. Найважливішими видами ремесла були видобування та обробка чорних металів. Добували залізо в сиродутних горнах: круглих в плані, майже циліндричних у розрізі спорудах, вирізаних у материковій глині. У верхній частині знаходився отвір, через який засипали вугілля та руду. Внизу, в стінці горна, трохи вище підлоги, був отвір для нагнітання повітря.

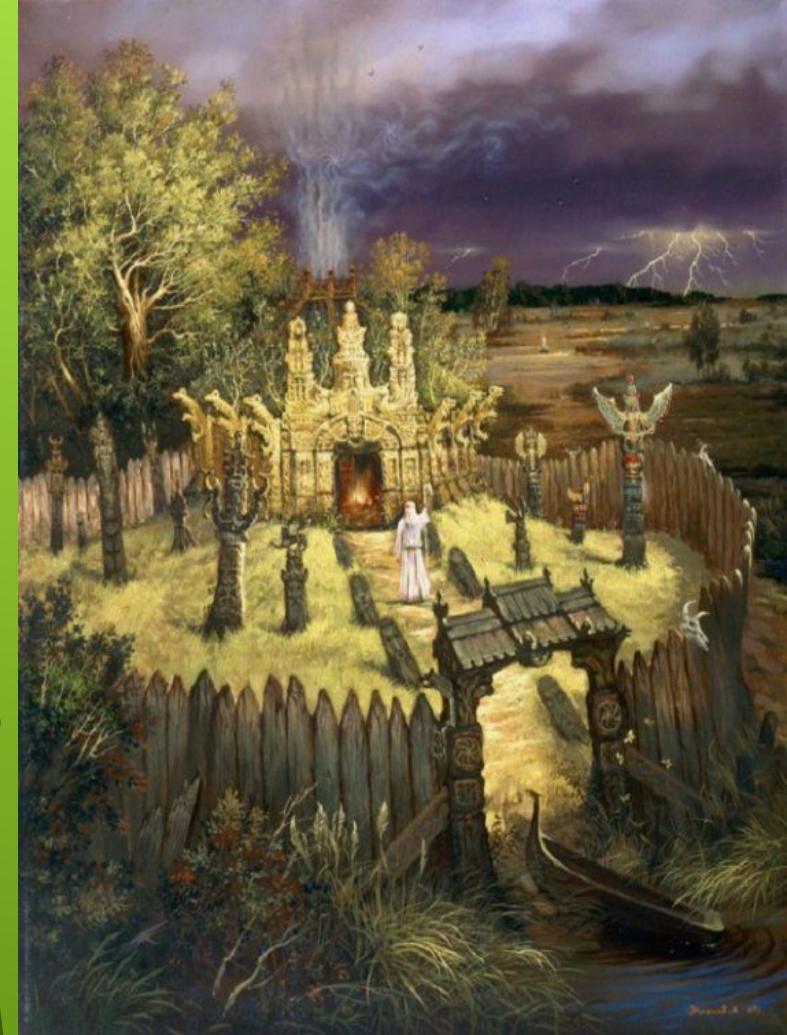
Найвищого піднесення керамічне виробництво досягло у черняхівців. Ліпна пенківська та корчакська кераміка значно поступається гончарній черняхівській кераміці за якістю. Гуннська та аварська навали призвели до руйнування старих гончарних центрів.

Слов'яни володіли й таємницями ювелірного ремесла. В побуті вживалися скляні вироби (кубки, туалетні флакони та ін.) місцевих майстрів.



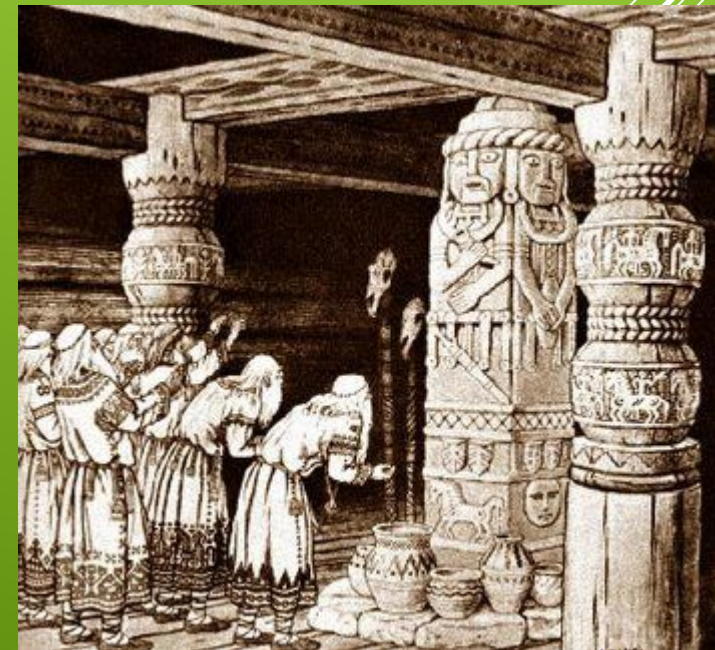
## 4. ВІРУВАННЯ ДАВНІХ СЛОВ'ЯН

Слов'яни обожнювали різноманітні сили природи, від яких залежало господарське благополуччя. Воді приписували особливу животворну силу, через те у землеробському побуті вона була вкрай необхідною. Простежується зв'язок між водою земною і небесною (дощем). Жертви, що приносилися воді, джерелам, повинні були рятувати від засухи та неврожаю. Дуже давнім є поклоніння годувальниці - "матері-сирій землі". Навіть у пізніші часи, вже після прийняття християнства, землею клялися при вирішенні суперечок, землі сповідалися у своїх гріхах, просячи в неї прощення. Люди стикалися з грізним проявом сил стихії - земним і "небесним" вогнем. Уявлення про земний вогонь з глибокої давнини пов'язувалося з "небесним" вогнем - сонцем, блискавкою, що дають тепло і світло та посилають на землю дощ.

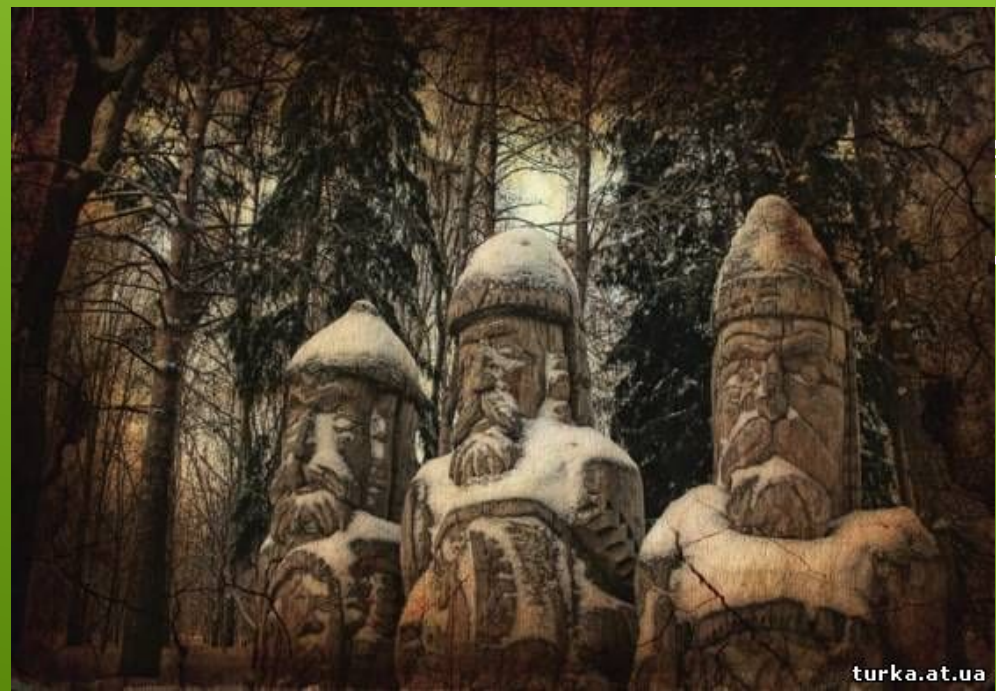


На території черняхівського поселення в селі Лепесівка (Білогірський район Хмельниччини) досліджено залишки жертовника у наземному приміщенні з двома ритуальними вазами-чашами, які слугували для гадань про погоду і для фіксації найважливіших господарських робіт річного землеробського циклу. Землеробський "календар", подібний до лепесівського, виявлений також на посудині, знайденої у селі Ромашки (Київська область).

Важливе місце серед черняхівських старожитностей посідають язичницькі жертовники-капища. Вони, як правило, пов'язані з кам'яними людиноподібними ідолами, біля яких приносили жертви на честь язичницьких богів. У черняхівських поселеннях і селищах середини I тис. н.е. в Середньому Подністров'ї (Іванківці, Ставчани, Хрептіїв, Кремінна та ін.) знайдено людиноподібні і стовповидні кам'яні ідоли.



Літопис, розповідаючи про князювання в Києві Володимира Святославича, наводить під 980 р. далеко не повний перелік богів східних слов'ян. Перун - бог грому й блискавки; але він відзначався і як землеробський, від нього залежали дощі. Сонячне божество, що виступає під назвами Хоре, Дажбог, Купало, Ярило, Волос (або Белее), вважався покровителем мистецтва. Поклонялися язичники також Отри богу, Сімарглу, Мокошу та іншим божествам. Знахідки бронзових хрестиків, окремі хрестовидні знаки на посуді дають вченим підстави допускати, що у черняхівське середовище поступово проникає християнство.





Род і рожаниця - померлі предки патріархального роду, яких живі родичі вважали своїми покровителями. Існували спеціальні поминальні обряди, які здійснювались у дні зимових колядок і на масляницю, а також особливі свята, що відзначалися в перший тиждень після Пасхи. Як вважає багато вчених, Род був головним божеством. Кам'яний чотириликий антропоморфний Збруцький ідол (знайдений у ХІХ ст. поблизу Гусятин на Тернопільщині) присвячений саме Роду. Він має на всіх чотирьох боках три яруси зображень (відображають уяву східних слов'ян про підземний, наземний та небесний світи).

