

§ 17

Сословия в XVII в.: «низы» общества



«А от которых всяких чинов от помещиков и от вотчинников... бегают за рубеж люди их и крестьяне, а быв за рубежом, пришед из-за рубежа, у старых своих помещиков и вотчинников жить не захотят, учнут просить воли, и тех беглых людей и крестьян, расспрашивая, отдавать старым их помещиком и вотчинником, из-за кого они бегали, а воли им не давать».

Соборное уложение 1649 г. «Суд о крестьянах»



- посадские люди
- владельческие крестьяне
- черносошные крестьяне



Выражала ли экономическая политика государства в XVII в. интересы крестьян, посадских людей, купцов?

1653 г.

1667 г.



§ 17

Сословия в XVII в.: «НИЗЫ» общества

План урока

1. *Податные сословия.*
2. *Ужесточение вотчинного режима.*
3. *Русский город и его население.*



- посадские люди
- владельческие крестьяне
- черносошные крестьяне



Выражала ли экономическая политика государства в XVII в. интересы крестьян, посадских людей, купцов?

1653 г.

1667 г.



Сформулируйте цели и задачи урока

Податные сословия
(несли государево тягло)

Посадские люди

Крестьяне

(лично
зависимые)

(лично
свободные)

_____ – совокупность
денежных и натуральных повинностей в
пользу феодального государства.



Государево тягло – совокупность денежных и натуральных повинностей в пользу феодального государства.

- 1) Кто был господином для черносошного крестьянина?
- 2) Чем черносошный крестьянин отличался от владельческого в хозяйственной деятельности? (стр.129)

ПРОЦЕСС ЗАКРЕПОЩЕНИЯ КРЕСТЬЯН

1497 г. – введение в **Судебнике Ивана III** Великого ограничения права перехода крестьян от одного землевладельца к другому по времени (неделя до и неделя после **Юрьева дня** осеннего – 26 ноября) и с условием уплаты определенной суммы денег (**пожилое**).

1550 г. - **Судебник Ивана IV** Грозного сохранил право крестьян на переход, но **увеличил сумму пожилого** в соответствии с инфляцией за прошедшие полстолетия.

1581г. – введение **заповедных лет**, когда переход крестьян в Юрьев день запрещался.

1597 г. – введение **урочных лет** – срока сыска беглых крестьян и возвращения их землевладельцу. Первоначально составлял 5 лет, потом неоднократно увеличивался и уменьшался.

1649 г. – закрепление в Соборном уложении бессрочного сыска беглых крестьян, т. е. их **окончательное закрепощение**.

После этого шел процесс усиления крепостного права, выразившийся в XVIII в. в разрешении торговать крестьянами без земли, в праве помещиков ссылать их на каторгу в Сибирь и т. п.

Ужесточение вотчинного режима

Положение владельческих крестьян зависело от:

- 1) **Размеров владений;**
- 2) **Личности помещика.**

Повинности владельческих крестьян

(барщина)

Работа на барской пашне, сенокосе или в огороде;
Подводная повинность;
Переработка продуктов (изготовление холста, сукна, масла, шерсти)

**Оброк
натуральный и
денежный**

Ужесточение вотчинного режима

Положение владельческих крестьян зависело от:

- 1) Размеров владений;
- 2) Личности помещика.

Повинности владельческих крестьян

**Изделье
(барщина)**

Работа на барской пашне, сенокосе или в огороде; Подводная повинность; Переработка продуктов (изготовление холста, сукна, масла, шерсти)

**Оброк
натуральный и
денежный**

Как владельческие крестьяне отвечали на рост феодальных повинностей?

В каком документе забыло закреплено окончательное закрепощение крестьян?



«А от которых всяких чинов от помещиков и от вотчинников... бегают за рубеж люди их и крестьяне, а быв за рубежом, пришед из-за рубежа, у старых своих помещиков и вотчинников жить не захотят, учнут просить воли, и тех беглых людей и крестьян, расспрашивая, отдавать старым их помещиком и вотчинником, из-за кого они бегали, а воли им не давать».

Соборное уложение 1649 г. «Суд о крестьянах»

1. Что послужило изречением для эпиграфа? В каком году издан данный документ?
2. Почему беглые крестьяне не хотели возвращаться к старым хозяевам?
3. На чьей стороне было государство – вотчинников или беглых крестьян?



Какие виды хозяйственной деятельности крестьян отражены на картине?

Зона комфортного мышления:

Еще одну группу упражнений составляют приемы, которые успокаивают нервную систему, снимают напряжение. В этом случае особенно важным является голос учителя и его внутренний покой. Во время этого – максимум внимания окраске голоса и темпу произношения слов.

- «После грозы»: закройте глаза. Вы в лесу. Отгремела гроза. Прошел дождь, блестит мокрая листва на берёзе. На траве – серебряные капли. Как хорошо пахнет в лесу! Как легко дышится! Вот ландыши – вдохните их чудесный запах. Вдыхайте медленно, ровно, глубоко.
- «Я в свете радуги» и др.



САМОМАССАЖ ВНУТРЕННИХ ОРГАНОВ:

- Сложная экологическая ситуация особенно нуждается в **массаже щитовидной железы**, который можно выполнить так.

Сядьте удобно. Расслабьтесь, успокойтесь. Ровно, протяжно, на одной высоте проговаривайте звук [а].

- Произнесение звука [ы] в таких же самых условиях активизирует **работу мозга**, нормализирует **функцию почек**.
- Произнесение звука [о] нормализирует состояние средней части **грудной клетки**.
- Чередование звуков [о], [ы] массирует **сердце**.



Гимнастика для глаз

- Вертикальные движения глаз вверх – вниз.
- Горизонтальные движения вправо – влево.
- Кружовороты глазами по часовой стрелке и против нее.
- Зажмурив глаза, представлять по очереди цвета радуги как можно выразительнее, ярче.
- Указательный палец одной руки приблизить к носу – убрать на расстояние вытянутой руки.
- Найти самую дальнюю белую точку, медленно перевести взгляд на самую близкую черную точку; выполнить несколько раз.



Русский город и его население

Городское население:

- 1) Посадские люди;
- 2) Служилые люди;
- 3) Духовенство
- 4) Челядь



Сколько городов насчитывалось в европейской части России в середине XVII в.?

Какие функции выполнял город, у которого не было посада?

Посадское население

По роду занятий

- ✓ Торговые люди
- ✓ Ремесленники
- ✓ Работные люди

По экономическому состоянию

- ✓ «младшие»
- ✓ «средние»
- ✓ «лучшие»

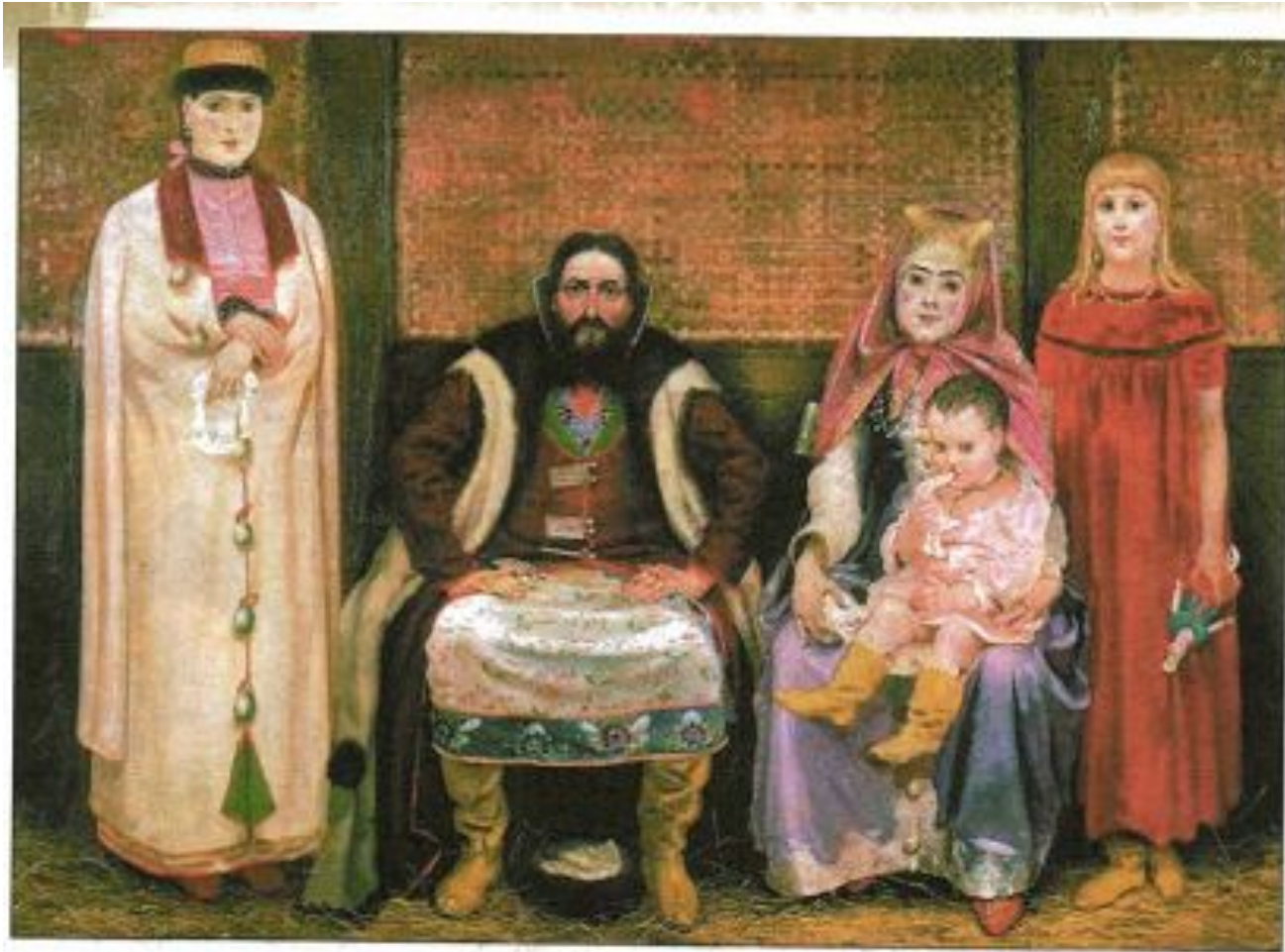
1. Жители посада объединялись в общину. Что являлось главной задачей посадской общины?
2. Из-за чего возникали противоречия внутри общины?
3. Как действовали посадские общины в случае опасности?

Установите соответствие между именами и экономическим положением посадских людей

- 1) Богдан Николаев
- 2) Фома Семёнов сын Голубков
- 3) Дмитрий Борисов сын Панкратов;
- 4) Первушка Квасник;
- 5) Гаврила Тимофеев

- А) «молодые»
- Б) «средние»
- В) «лучшие»

Экономическая политика



Кто изображён на картине художника Рябушкина?
С какой целью и когда правительство приняло Торговый и
Новоторговый уставы?



МНЕНИЕ ИСТОРИКА

Прочтите выдержку из книги историка Г.В. Вернадского «Московское царство» стр.135-136 и ответьте на вопросы:

1. Почему европейским купцам разрешалось торговать только в Архангельске? Что происходило, когда иностранный купец продавал товары русскому розничному купцу?
2. Чьи позиции укреплял Новоторговый устав?
3. Что являлось главной целью Новоторгового устава?

ЗАПОЛНИТЕ ПРОПУСКИ В ТАБЛИЦЕ

Дата	Нормативный акт	Новшества
1653 г		Ликвидированы мелкие сборы. Установлена единая торговая пошлина 5% с цены товара.
	Новоторговый устав	Европейским купцам разрешалось торговать только в Архангельске и приграничных городах. Иноземные купцы могли продавать товар только оптом. Повышены торговые пошлины для иностранных купцов.

Как, по вашему мнению, повлияло на русское купечество введение 5%-ной пошлины с цены товара?

4. Выберите ответ на главный вопрос урока. Обоснуйте свой выбор.

? Выражала ли экономическая политика государства в XVII в. интересы крестьян, посадских людей, купцов?

А. Тяглые люди поставили государство в тяжёлое положение — не платили налоги, бежали на окраины государства, именно они вынудили царя быть жестоким.

Б. После Смуты государство принимало законы, исходя из интересов всех сословий, тяглые люди подчинялись государству, потому что они ему доверяли.

В. В XVII в. купцы, посадские люди, крестьяне пытались отстаивать свои экономические права и порой добивались результата.

**Оценивание
активности и
качества своей
работы на уроке**



«+» – Отвечал по своей инициативе, ответ правильный.

«-» – Отвечал по своей инициативе, но ответ неправильный.

«П» – Отвечал по просьбе учителя, ответ правильный.

«Н» – Отвечал по просьбе учителя, но ответ неправильный.

«0» – Не отвечал.

Плюс – минус – интересно

+	-	?

Заполните таблицу из трех граф.

В графу «+» запишите все, что понравилось на уроке, информацию и формы работы, которые вызвали положительные эмоции.

В графу «-» запишите все, что не понравилось на уроке, показалось скучным, осталось непонятным.

В графу «?» (интересно) впишите все интересные факты, о которых узнали на уроке и о чем бы еще хотелось узнать по данной проблеме, вопросу.

