



С О В Е Т С К А Я
А Р Х И Т Е К Т У Р А



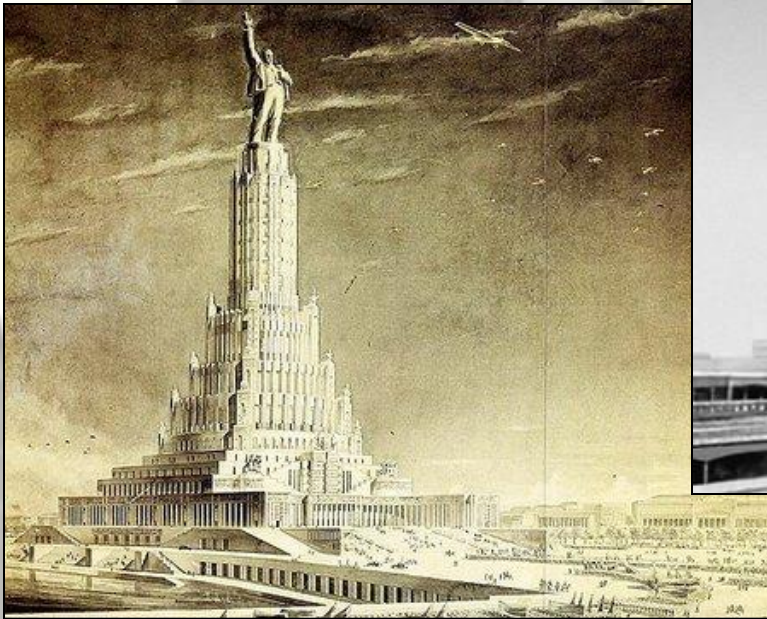
*Ясная Поляна. Фотография.
Усадьба в Абрамцево.*

Социалистическая революция уничтожила частную собственность на землю и средства производства. Впервые в истории архитектура не на словах, а на деле стала архитектурой для всего народа, архитектор — государственным деятелем, что в корне изменило социально-идеологическую направленность, а следовательно, и все ценностные критерии архитектурной деятельности.

*«Башня Татлина»
Физкультурпарад 1937 г.*



Перед архитекторами возникли совершенно **новые социальные и идеологические задачи**, не имевшие аналогов в истории человечества.



А. К. Буров. Проект центрального вокзала в Москве. 1925

Крайне тяжелые жилищные условия рабочих в старой России еще более обострились в результате разрухи народного хозяйства, порожденной изнурительной империалистической войной. В то время, когда о массовом жилищном строительстве еще не могло быть и речи, Советское правительство, по инициативе В. И. Ленина, принимает закон **«О реквизиции квартир богатых для облегчения нужд бедных»**.

20 августа 1918 г. по декрету ВЦИК была отменена частная собственность на недвижимость во всех городах.



Другим важным мероприятием Советской власти была экспроприация дворцов царской фамилии и знати.

Они были превращены в музеи, театры, а парки в места народных гуляний. В бывших усадьбах устраивались школы и детские дома, больницы и санатории, избы-читальни и др.

В 1918 г. был издан Декрет Совета Народных Комиссаров, разработанный по инициативе В. И. Ленина, **«О регистрации, приеме на учет и охране памятников искусства и старины, находящихся во владении частных лиц, обществ и учреждений»**, который положил начало большой работе по охране и реставрации архитектурных и других памятников культуры.



В храме иконы Божией Матери «Всех скорбящих Радость» в Санкт-Петербурге в советское время размещалось Всероссийское общество охраны памятников истории и культуры.



*Проектный план
застройки Москвы
Щусева.*



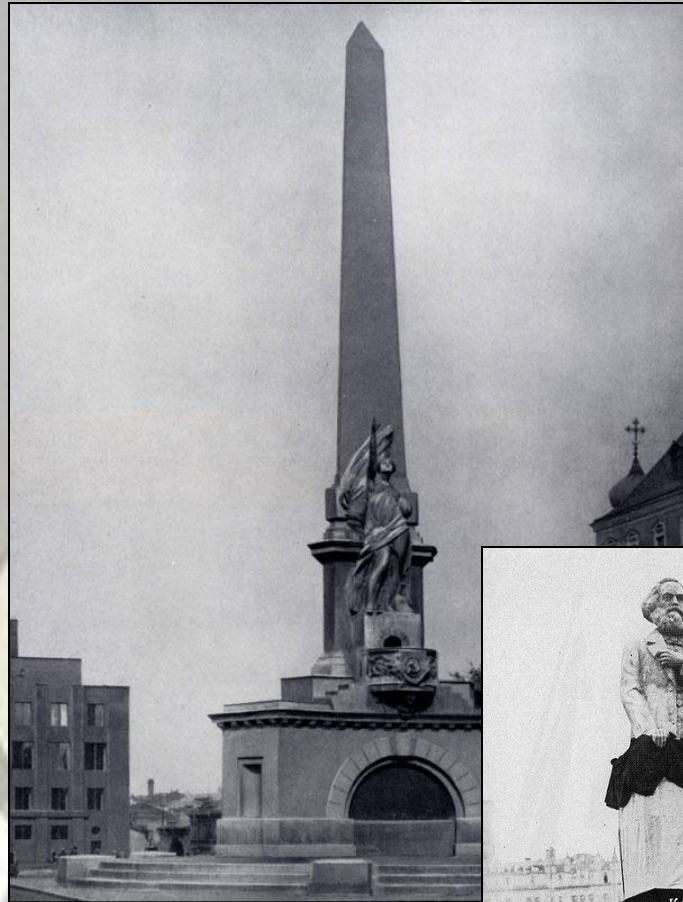
А.В. Щусев в мастерской.



С первых шагов Советская власть принимает меры по налаживанию городского строительства. **В 1918 г. была создана проектная мастерская под руководством А. Щусева и И. Жолтовского в Москве по работе над генеральным планом столицы.**

И. Жолтовский

В 1918 г.
сформировался
ленинский план
монументальной
пропаганды, по которому предполагалось установить в различных городах Советской республики памятники выдающимся деятелям в области науки, философии, искусства и революционным мыслителям.



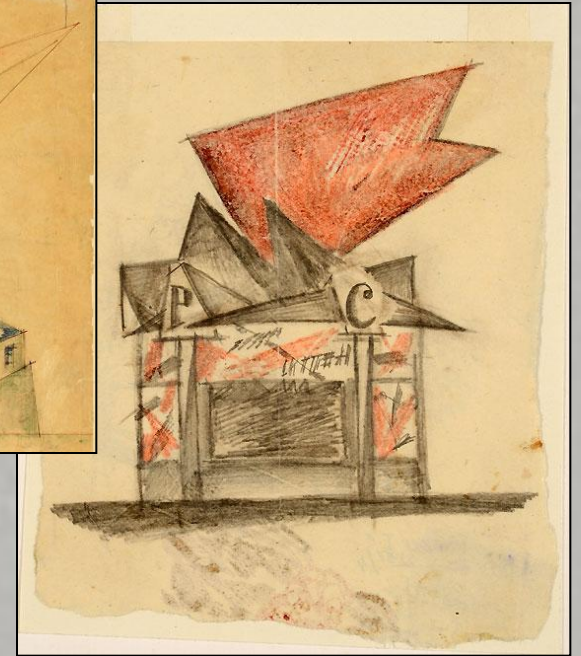
Монумент советской конституции на Советской (Тверской) площади в Москве

Ленин выступает на открытии памятника Марксу и Энгельсу (ск. С. А. Мезенцев). 7 ноября 1918 года. Москва





***Романовский обелиск. 1914.
В советские годы переделан в памятник
мыслителям-социалистам (фото 2008)***



Училище живописи, ваяния и зодчества и Строгановское училище-школа производственного (прикладного) искусства были слиты и реорганизованы в государственные мастерские. В 1920 г. создаются **единые Высшие художественно-технические мастерские (Вхутемас)**, целью которых было подготовить архитекторов, художников-мастеров разного профиля для промышленности, а также конструкторов и руководителей для профессионально-технического образования.

Выставка работ студентов, выражение массы и веса
Учебный год 1927 - 1928

Владимир Кринский, 1919, бумага, карандаш, проект газетного киоска

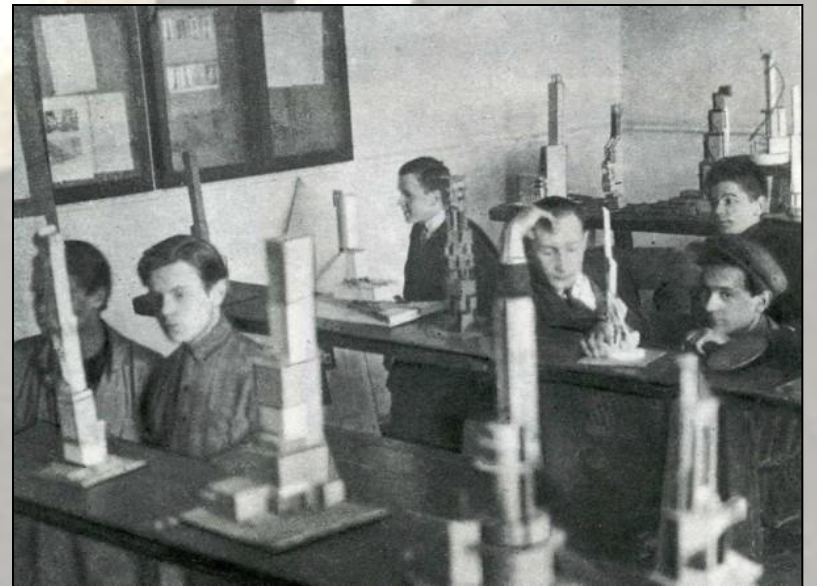
Николай Ладовский, 1920, бумага, тушь, карандаш, Экспериментальный проект коммунального дома

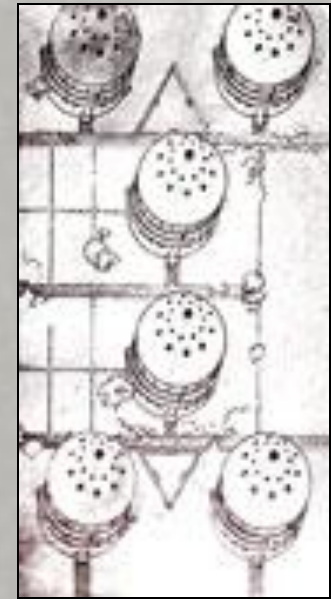
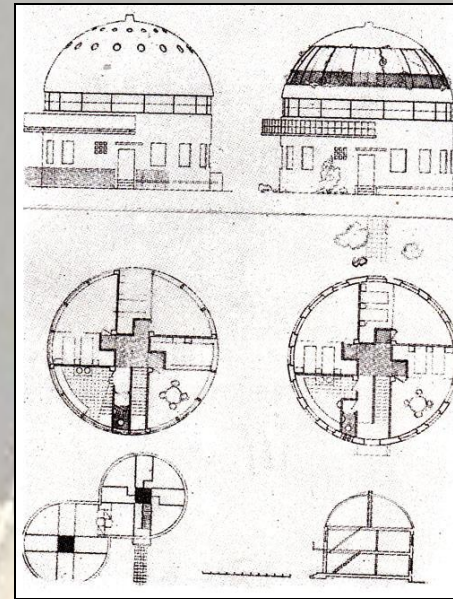
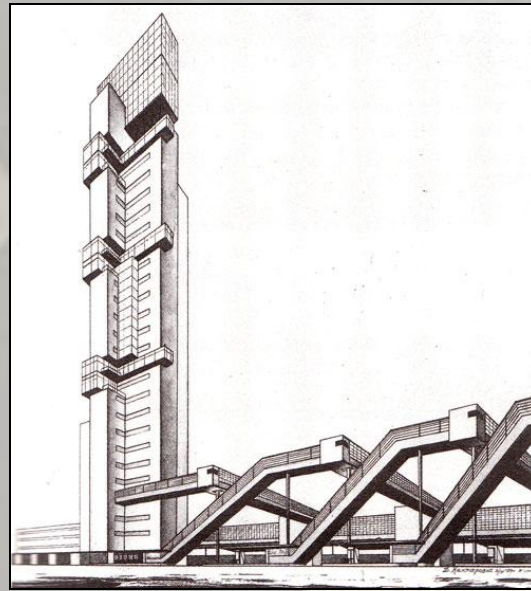
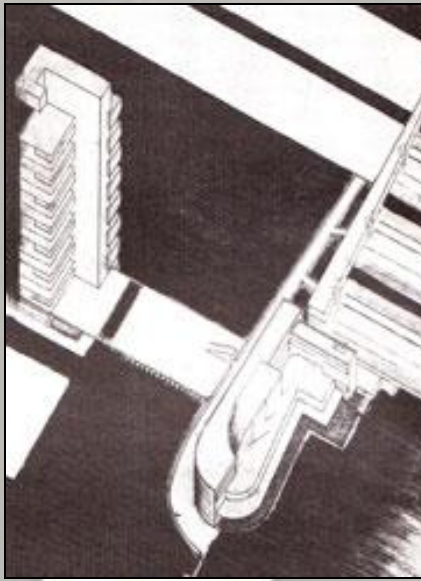
На архитектурном факультете Вхутемаса **Н. Ладовский** разрабатывал новую методику преподавания архитектурной композиции с учетом объективных психофизиологических законов восприятия человеком формы и цвета в пространстве.

А. Веснин как бы с другой стороны подходил к изучению различных аспектов создания и восприятия архитектурной формы — в единстве ее функционального, конструктивного и пластического качества.

Александр Веснин , 1922, Абстрактная композиция

Студенты выполняют задание по дисциплине «Пространство»





Вокзал. Курсовой проект. (мастерская Н. Ладовского, дополнительная композиционная задача - сочетание горизонтального и вертикального ритмов). 1929. Д. Канторович (перспектива)

М. Мазманян. Измайловский поселок в Москве. ВХУТЕИН (мастерская Н. Ладовского). 1928. Двухэтажные круглые дома (фасады, планы, разрез)

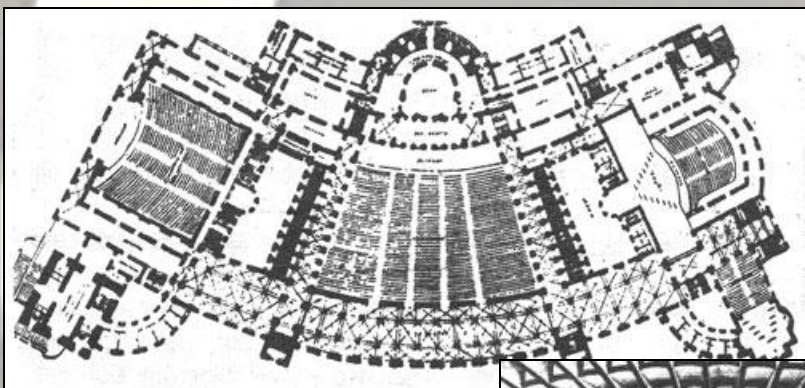
Дипломные проекты таких студентов Вхутемаса, как **И. Леонидова, И. Соболева, М. Синявского, М. Барца, А. Булова, В. Лаврова** и многих других, стали вехами на пути формирования советской архитектуры. В 1926 г. Вхутемас был переименован в Высший художественно-технический институт (**Вхутеин**). В 1930 г. на его основе были созданы Архитектурно-строительный институт, Московский полиграфический институт, художественный факультет Московского текстильного института.



В.А. Веснин и др. Культурный центр ЗИЛ (бывш. Дворец культуры Пролетарского района, ДК ЗИЛ)

Помимо этого в Москве архитекторов готовил архитектурный факультет инженерно-строительного отделения при МВТУ им. Н. Э. Баумана. В подготовке специалистов в этом вузе большую роль играли А. Кузнецов, В. Веснин и др. Здесь в основе архитектурного образования лежала основательная методика формирования зодчего как будущего строителя, в натуре осуществляющего свои замыслы.

В Ленинграде в 20-е годы произошло аналогичное слияние Высшего художественного училища при Академии художеств с художественно-промышленным училищем, в результате чего образовался **Ленинградский Вхутеин**. Архитектурно-художественную подготовку возглавляли здесь **И. Фомин, Л. Бенуа, В. Щуко, А. Белогруд** и др.



Государственная библиотека СССР им. В.И. Ленина по проекту В. Щуко.



А. Белогруд. Конкурсный проект Дворца труда в Москве. 1922-1923. Перспектива; план; интерьер зала на 6 тыс. человек



В 1923 г. оформилась как самостоятельная творческая организация **Ассоциация новых архитекторов (АСНОВА)**. Ее вдохновителями были профессор Вхутемас **Н. Ладовский, Н. Докучаев** и **В. Кринский**. Они называли себя рационалистами, поскольку стремились на научной основе обосновать восприятие пластических форм архитектуры. Хотя они и считали необходимым синтез технической рациональности («экономия труда и материала при создании целесобразного сооружения») и архитектурной рациональности («экономия психической энергии при восприятии сооружения»)

АСНОВА

1. Конкретно-деятельность современную архитектуру.
2. Гражданственность, социализм, ясность.
3. Функционализм здания в тесной связи с современными условиями жизни.
4. Прозрачность школ для здания и архитектуры на других областях науки, техники и технологии.
- 5.

Серия небоскребов для Москвы. III

Проект Эль Лисицкого

ДЛЯ КОГО РАБА...

ЧТО РАБОТА АСНОВА...

ВООБРАЖЕНИЕ И НАПРАВЛЕНИЕ...

ВООБРАЖЕНИЕ И НАПРАВЛЕНИЕ...

Основы построения теории Арх

(для науки рационалистической архитектуры)

Н. ЛАДОВСКИЙ

Часть I. О ФОРМЕ

1. Сначала...

2. Затем...

3. И Крым...

4. Об Форме...

5. Затем...

Небоскреб на Лубянской площади

В. Ф. КРИНСКОГО, 1923

Абсолют, Ступени, Меморанд, логическая вытекающая из теории... (text describing the building's rational and functional design)

УЧЕТ РАЦИОНАЛИСТИЧЕСКОГО ПОДХОДА...

УЧЕТ РАЦИОНАЛИСТИЧЕСКОГО ПОДХОДА...

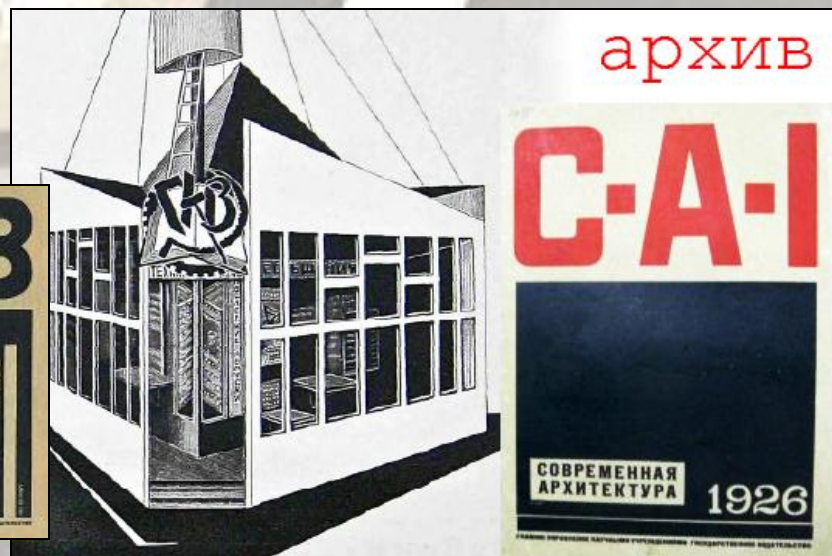
К 1925 г. относится создание **Объединения современных архитекторов (ОСА)**.

Лидерами ОСА были А. Веснин, В. Веснин, М. Гинзбург, вокруг которых группировались молодые архитекторы: М. Барц, А. Буров, В. Владимиров, И. Леонидов, Г. Орлов и др.

С 1926 г. они начали издавать журнал **«Современная архитектура»**, редакторами которого были А. Веснин и М. Гинзбург. Членов ОСА называли конструктивистами.



Магазин Мосторг на Красной Пресне. Арх. братья Веснины

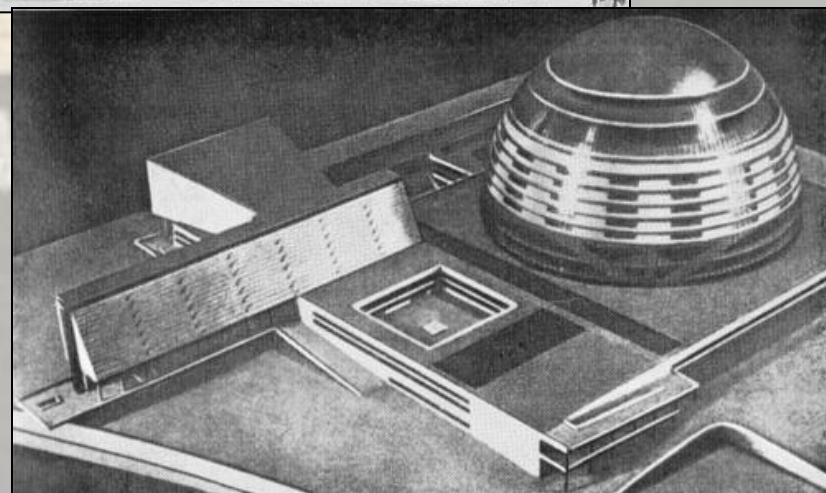
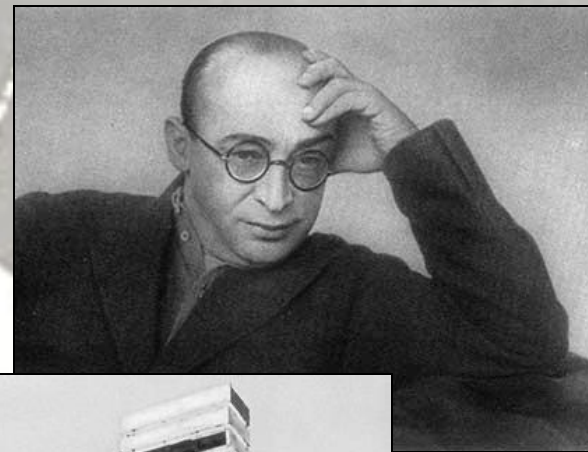


М. Гинзбург был их ведущим теоретиком и разработал рабочий метод конструктивистов — так называемый метод функционального проектирования. Цель современной архитектуры, по Гинзбургу, рациональная организация производственно-бытовых процессов.

«Обычно цель, — писал он, — определяется часто одним лишь словом — фабрика, клуб, жилье и т. д., тогда как она должна после тщательного анализа конкретизироваться и расчленяться архитектором в систему четких производственно-бытовых процессов. Отобразить нашу эпоху в архитектуре — это значит построить идеально четкие и точные диаграммы процессов и умело определить для них нужную архитектурную оболочку».

М. Я. Гинзбург.
Дворец Советов. Конкурсный проект 1932 г

Гинзбург М. Я.
Проект дома в
Москве



Между АСНОВА и ОСА шла острая полемическая борьба. ОСА критиковало АСНОВА за формализм. В то же время АСНОВА критиковала ОСА за недооценку значения архитектурной формы, за то, что «их русский функционализм — отражение западной архитектуры, идеологически и генетически чуждой нашей современности».



В.А. Веснин и др. Днепрогэс.

Типография журнала «Огонёк», созданная по проекту Эль Лисицкого

Общее, что **объединяло эти организации** «новой архитектуры»:

- борьба против эклектики;
- отрицание прогрессивного значения классического наследия для современной архитектуры.

Общим **слабым местом** их теоретических концепций было и то, что в расчет бралась некая условная психофизиологическая единица или их механическая совокупность, но не реальные люди конкретного места и времени, закладывающие основы социализма в трудных условиях послереволюционного периода.

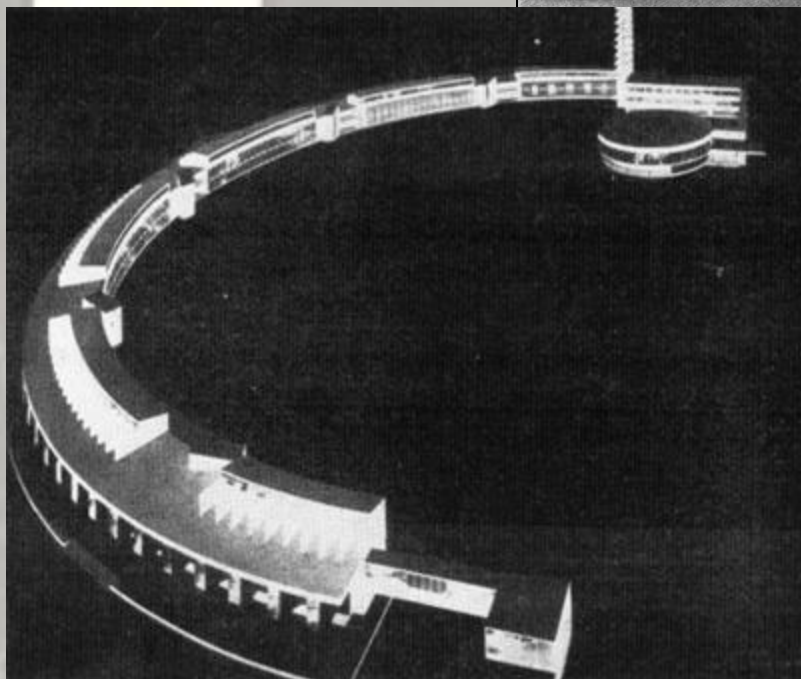


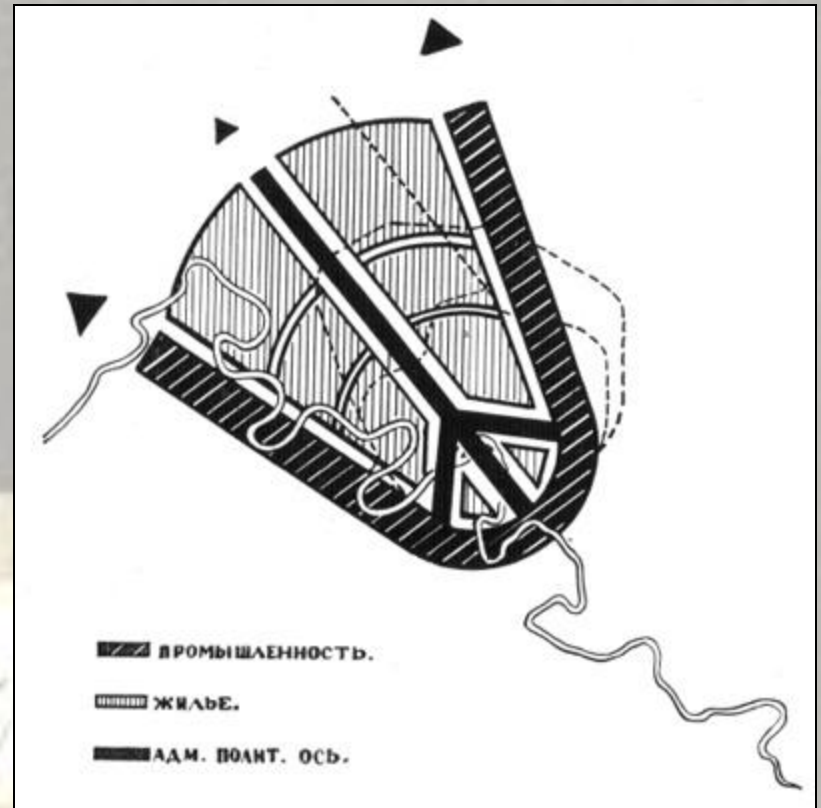
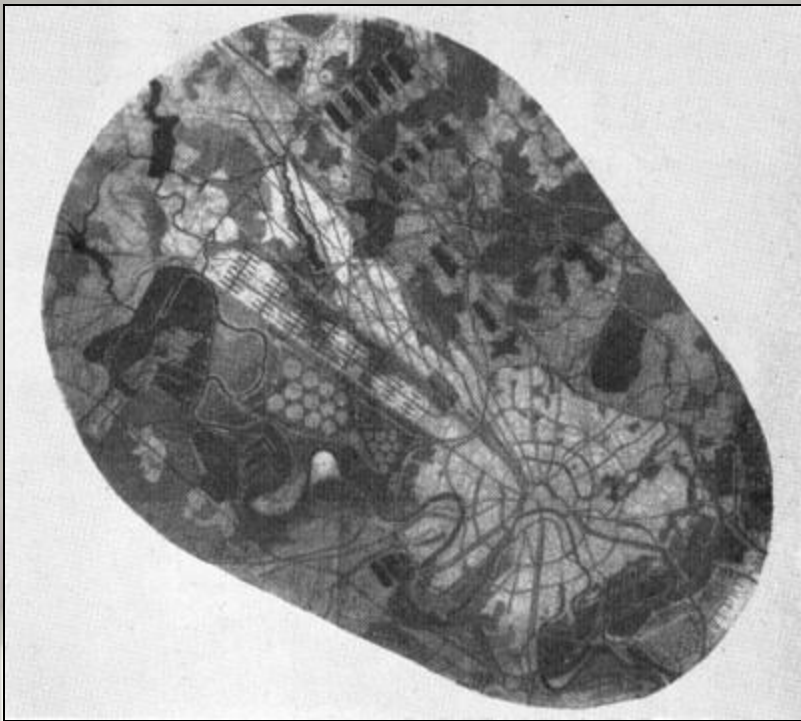
В 1928 г. возникло новое архитектурное объединение — из АСНОВА выделилась **Ассоциация революционных урбанистов (АРУ)** во главе с Н. Ладовским, который ранее других понял, что при росте объемов реального строительства на первое место выходят проблемы градостроительные.

Н. Ладовский.

Станция метро «Лермонтовская» (бывш. «Красные ворота»). 1935

Проект гостиницы и генплан. 1930





Проектные предложения по планировке новой Москвы. («Парабола»). 1930

Ладовский и его сподвижники подчеркивали значение **динамических планировочных композиций для города**, обеспечивающих возможность его органического развития. Однако отрицание традиций зачастую превращало их планировочные структуры в самодавяющие графические схемы, лишенные реальных связей с жизнью, особенно когда речь шла о реконструкции существующих городов.

В начальный период развития советской архитектуры творческие организации «новой архитектуры» сыграли большую положительную роль.

1. Они стали **центрами поляризации теоретических идей и творческих поисков**, до этого достаточно хаотичных, что позволило выявить основные тенденции, понять их и оценить по существу.

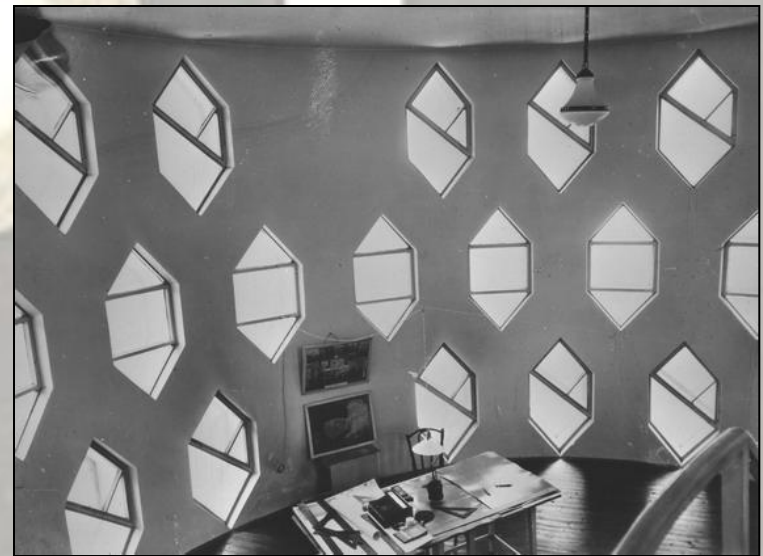
2. Они **показали большое значение науки для архитектуры**.

3. Они **объективно выявили формообразующую роль таких элементов архитектуры как функция, конструкции и материалы, экономика**.

4. Они **сосредоточили внимание на разработке новых в социальном отношении типов зданий** (клубы, детские дошкольные учреждения, фабрики-кухни, новые типы производственных зданий, жилище с элементами обслуживания и т.д.).



Клуб им.Русакова.



Дом Мельникова



В. Н. Симбирцев.

Волгоградский планетарий.

*Центральный театр
Красной Армии 1934-1940 гг.*



В 1929 г. появилось новое творческое объединение — **Всероссийское общество (впоследствии Всесоюзное объединение) пролетарских архитекторов (ВОПРА)**. Его членами-учредителями были К. Алабян, В. Бабенков, В. Бабуров, А. Власов, А. Заславский, Г. Кочар, М. Мазманян, А. Михайлов, И. Маца, Г. Симонов, А. Мордвинов и др. Отделения ВОПРА были созданы также в Ленинграде, Томске, на Украине, в Грузии, Армении.

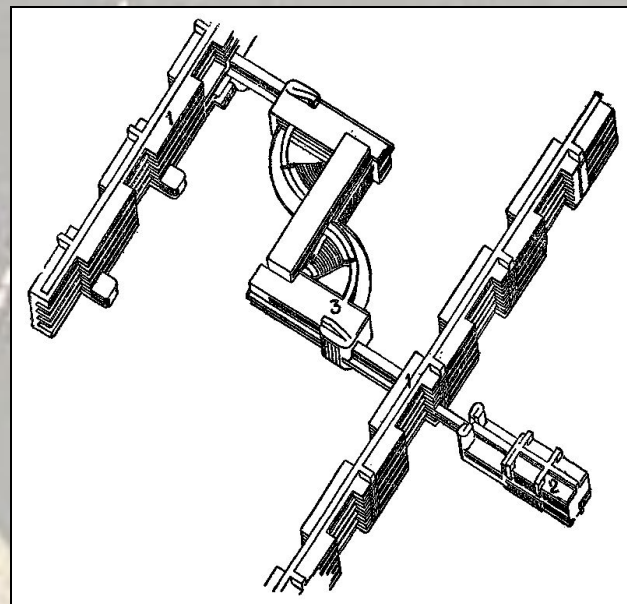
Основой своего творческого метода воправцы провозгласили **«всесторонний охват архитектуры во взаимосвязи всех ее элементов: социально-экономических, эмоциональных, идеологических и конструктивно-технических»**. Они вполне определенно отстаивали **архитектуру как искусство, утверждая ее главенство при создании художественно организованного пространства**. Важным тезисом их деклараций было **утверждение о необходимости овладеть культурой прошлого в архитектурном творчестве** — наряду с использованием всех достижений современной науки и техники.



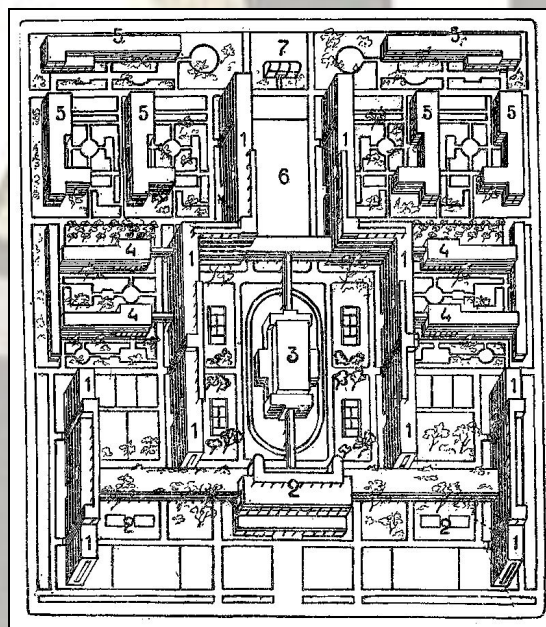
Мордвинов А.Г. Жилой дом на Тверской улице в Москве (1938)

Развитие промышленности влекло за собой быстрый рост городского населения и, следовательно, обостряло нужду в строительстве жилищ и культурно-бытовых зданий. В этих условиях проблемы градостроительства приобретали огромное практическое значение.

В вопросах расселения к 1929 г. выявились две теоретические концепции, родившиеся в организациях «новой архитектуры»: урбанизм и дезурбанизм. Урбанисты стояли за превращение всех населенных пунктов страны в течение ближайших 10-15 лет в **«социалистические города»** с населением по 50-80 тыс. жителей, соединенные транспортными путями высокого класса. По мнению авторов, такое решение снимало сложнейшую проблему уничтожения противоположности между городом и деревней. Дезурбанисты принимали за основу создание по всей стране сети современных транспортных магистралей, вдоль которых осуществляется дисперсное расселение в виде индивидуальных домиков облегченных конструкций, в частности деревянных, которые могут замещаться другими более совершенными.



*Проект жилого комбината
Всесоюзной
ассоциации
пролетарских
архитекторов
(ВОПРА)*



*Проект жилого
комбината
архитекторов А. и
Л. ВЕСНИНЫХ.*