

Спортивные сооружения

Лекция 2. История развития
спортивных сооружений

Спортивные сооружения в различных периодах развития человечества

- Первобытно-общинный;
- Рабовладельческий;
- Средневековье;
- Новое время.

Спортивные сооружения в первобытном обществе.







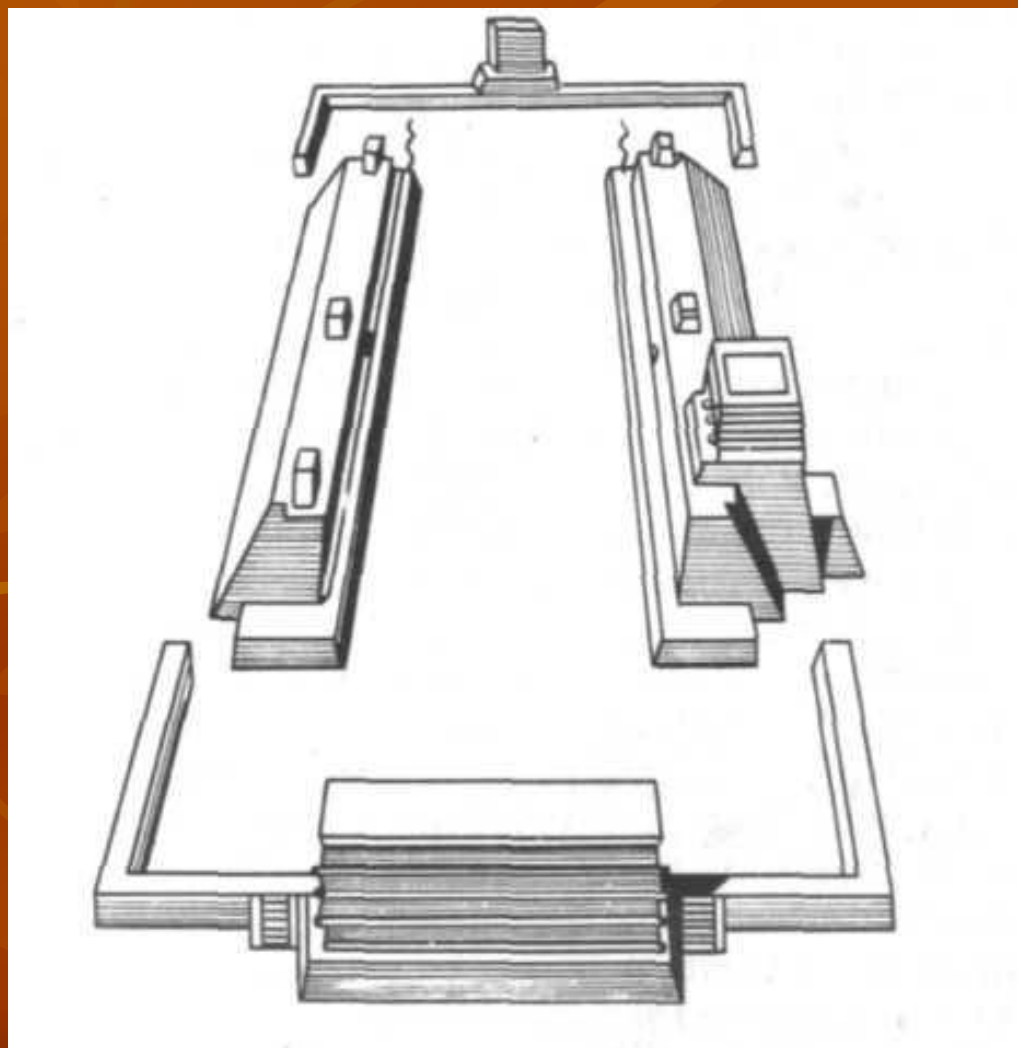


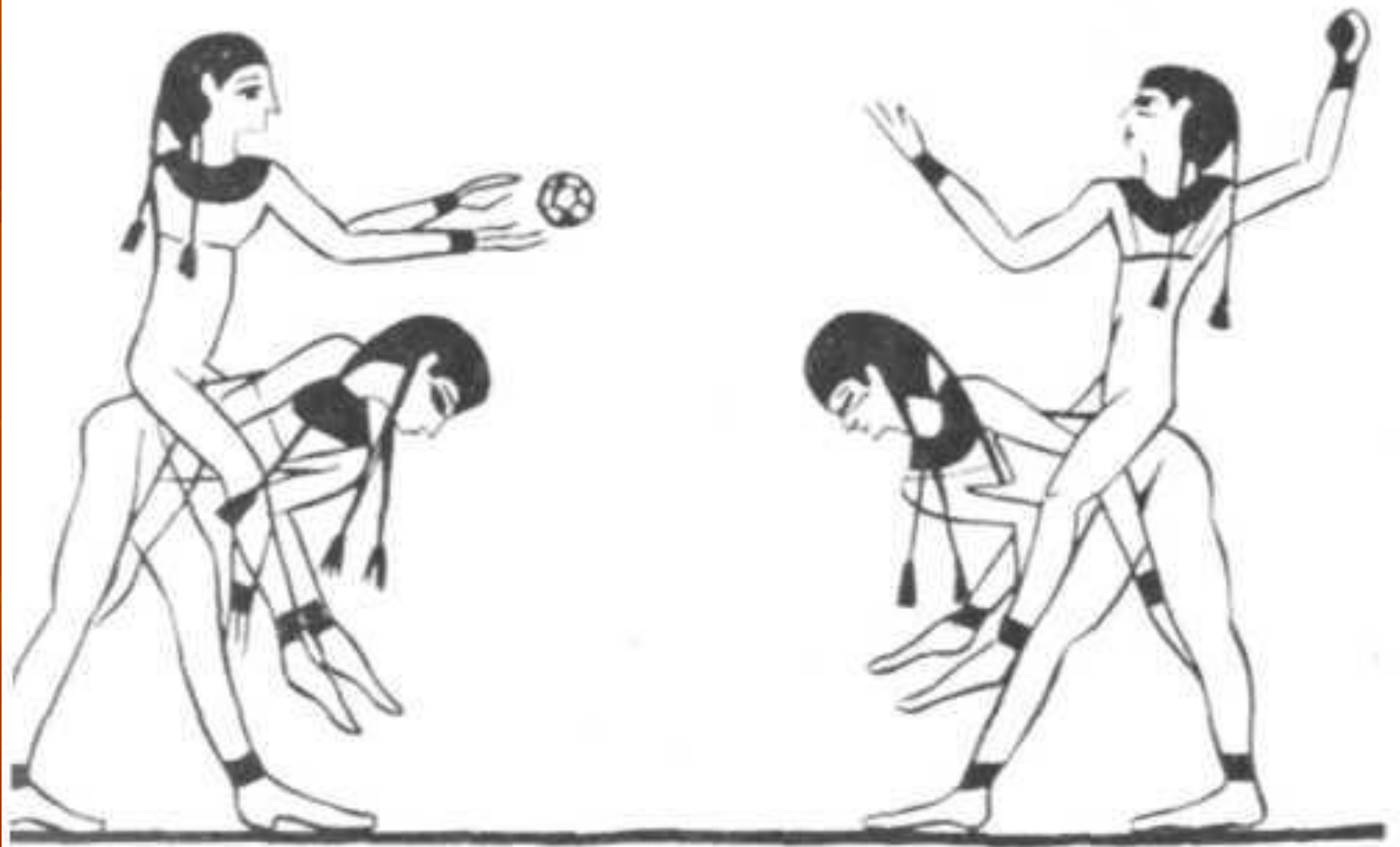
Уже в древнейшем, до религиозном периоде человек использовал орудия для эффективности трудовой деятельности. Археологические раскопки говорят о том, что примитивные вспомогательные снаряды постоянно совершенствовались. Это были уже не случайные предметы, попадающиеся под руку, а специально изготовленные орудия (копье из тисового дерева, найденное между ребер скелета мамонта; лук со стрелами и т.д.), причем специально, для обучения детей использовались облегченные снаряды.

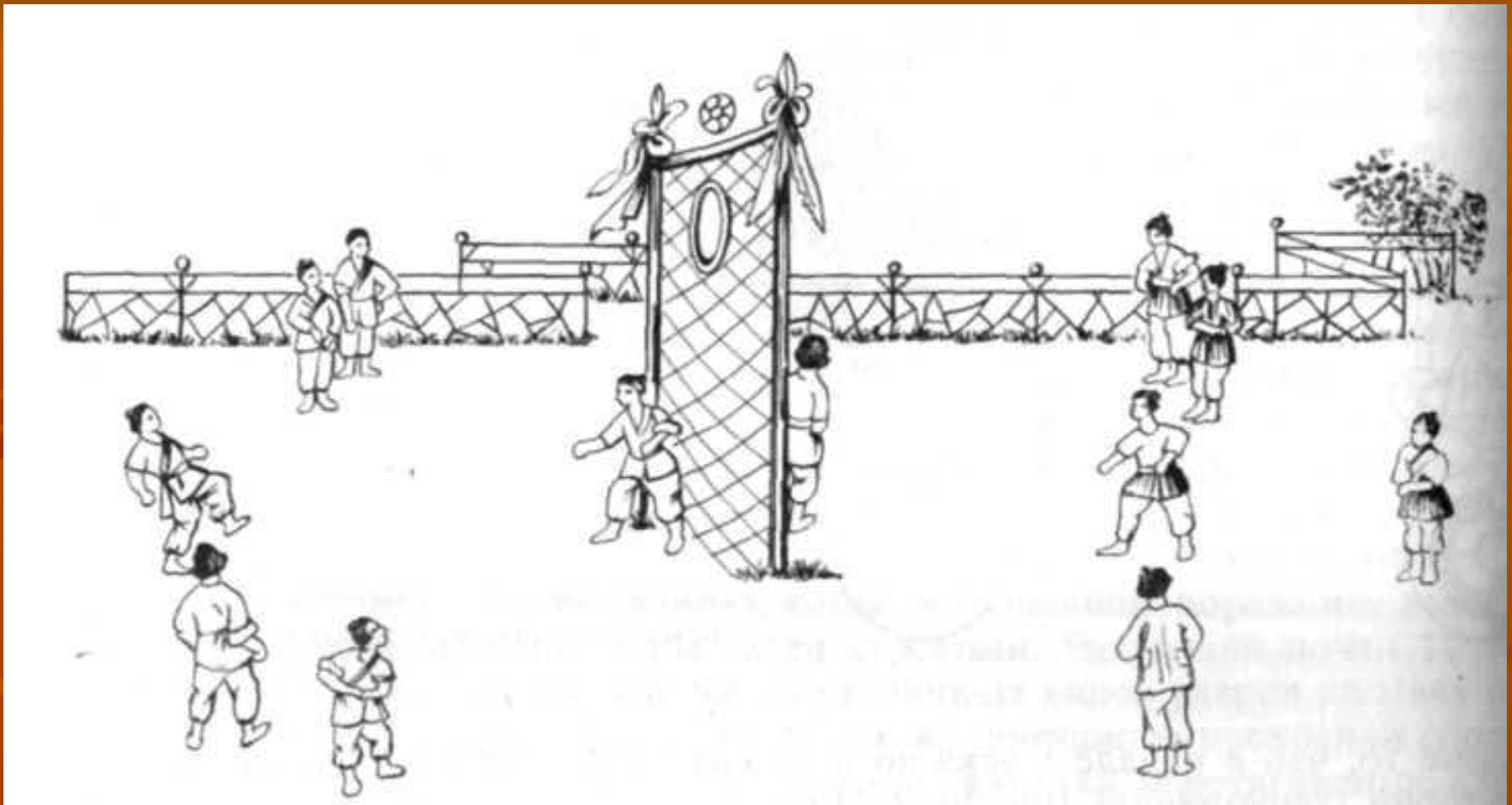
Наскальные рисунки, относящиеся к этому периоду, содержат изображение животного – цель охоты. В Астурии в пещере Кастильо есть рисунок мамонта со схематичным изображением сердца – это можно считать одним из первых учебных пособий. А саму пещеру – местом для тренировок, примитивным спортивным сооружением.

Но не только пещеры служили местом для занятий физическими упражнениями, на открытом пространстве, люди так же устраивали всевозможные состязания. Первые площадки для подобных действий сооружались в виде прямоугольника. Здесь проходили соревнования в беге, метании в цель, стрельбе из лука и т.д. Молодые люди, проходя через ряд испытаний на этих площадках становились полноправными членами племени (инициация). Кроме того, люди сооружали специальные постройки в виде круга для общественных сборищ, где зачастую проводили подвижные игры с мячом.

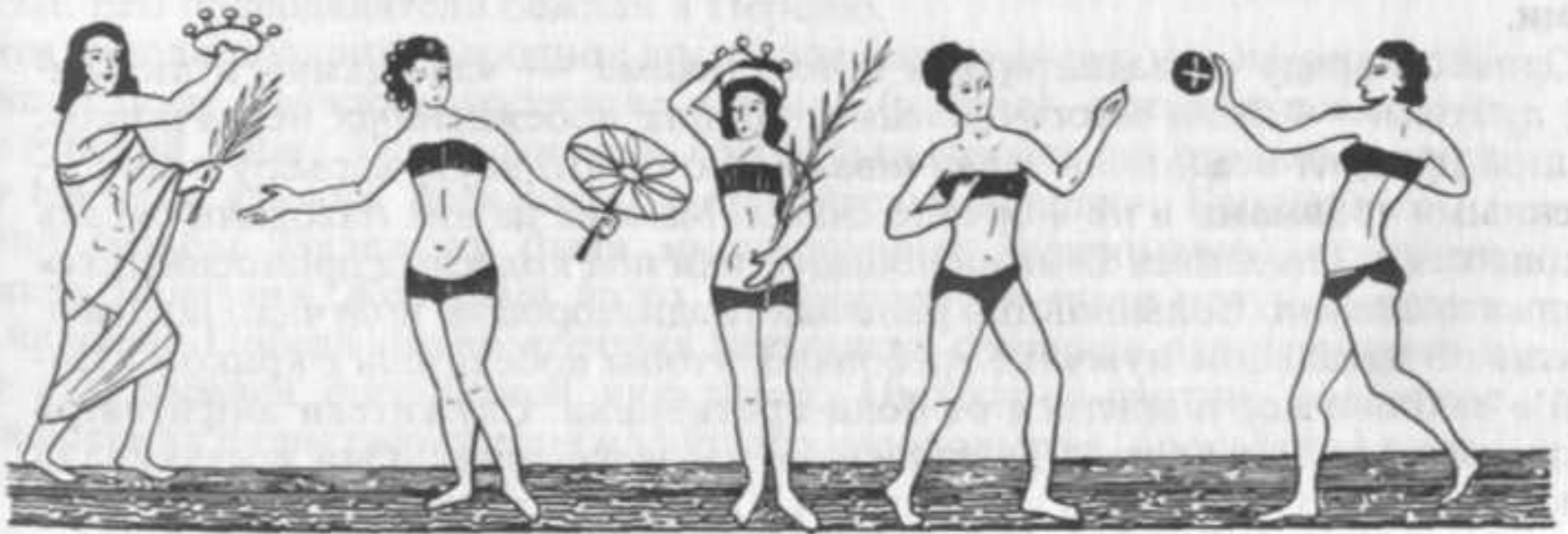
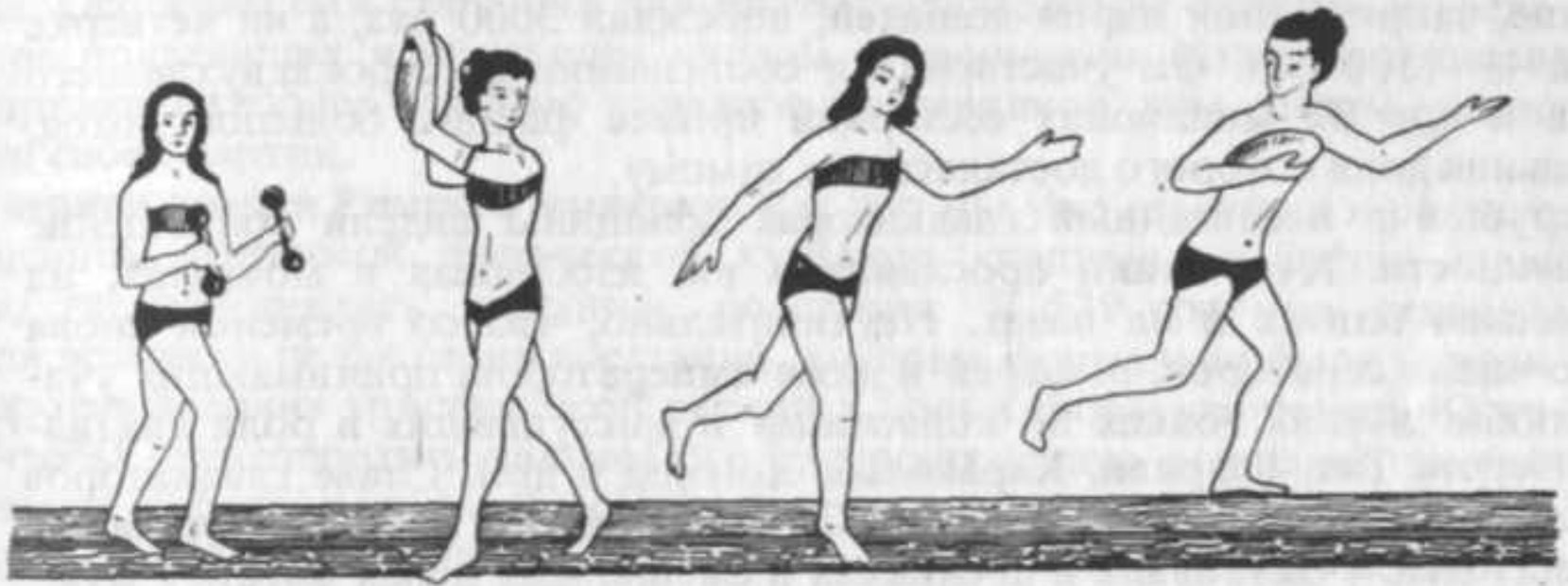
Спортивные сооружения в рабовладельческом обществе.







Изображение китайской игры в мяч — «чжу кэ», считаемой отдельными историками спорта предшественницей современного футбола (около II века до н. э.)



Спортивные сооружения рабовладельческого мира имеют большую вариацию по сравнению с первобытным. Так, в странах Древнего Востока наибольшей популярностью пользовались сооружения для верховой езды, на территории Азии были распространены площадки для стрельбы из лука, а при раскопках в Мексике была обнаружена каменная площадка с вертикально расположенным кольцом на стене для игры каучуковым мячом.

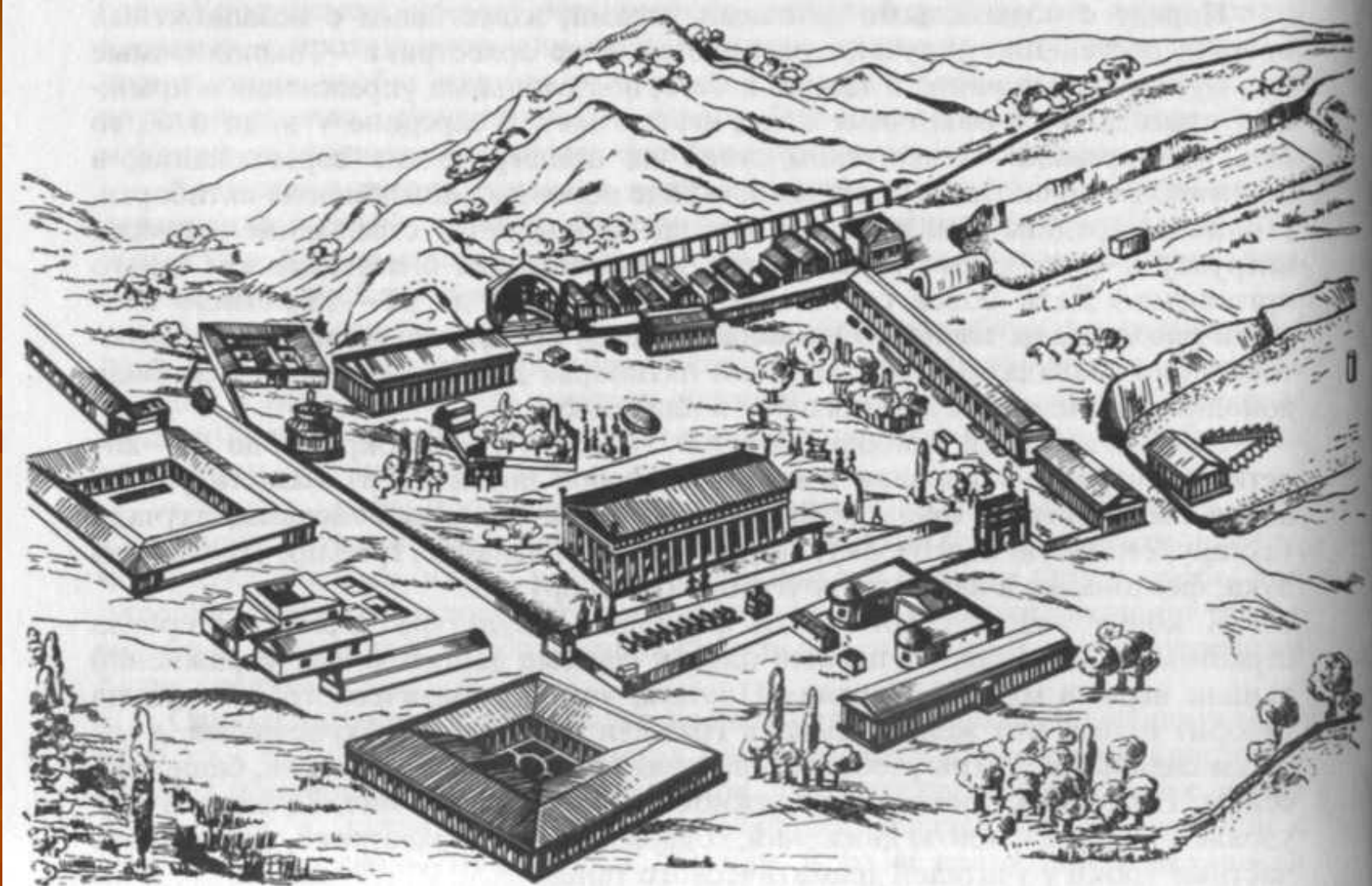
Однако наибольший интерес представляют спортивные сооружения Древней Греции и Древнего Рима.

В Древней Греции существовало несколько типов сооружений – гимнасий, стадион, ипподром и т.д.

Гимнасий.

Гимнасий представлял собой здание прямоугольной формы со специальной площадкой для прогулок и упражнений. Гимнасий имел по периметру большое количество небольших помещений для занимающихся.

Здесь имелись комнаты для занятий мальчиков, девочек, холодные комнаты, теплые комнаты, бани, ванны, комнаты для переодевания и т.д. Гимнасии располагались в зоне отдыха и имели выход к стадиону.



1. Гора Хронос. 2. Герайон (храм Геры)- 3. Храм Зевса. 4. Алтарь Зевса. 5. Метроон (хранилище эталонов). 6. Павильон «Эхо». 7. Гимнасий. 8. Палестра. 9. Стадион. 10. Ипподром. 11. Сокровищницы. 12. Пританейон. 13. Мастерская Фидия. 14. Леонидайон (храм Леонида). 15. Вулевтирион (зал собраний). 16. Пелопион (храм Пелопса). 17. Филиппе-дион (храм Филиппа). 18. Нимфанейон (храм нимф). 19. Скульптуры Зевса. 20. Ограда. 21. Оливковая роща. 22. Река Алфиос

Греческие стадионы

отличало то, что они изначально были прямоугольной формы и находились между двумя холмами. Длина стадиона составляла один «стадий» (192,27 м). Величина «стадия» постоянно менялась от 160 до 210 метров, поэтому в разные времена и в разных городах Греции длина стадиона была различна. Позже Древнегреческие стадионы стали иметь округлую по сторонам форму. Это произошло благодаря специфике заездов на лошадях, которые проходили на ипподромах.



Олимпия

Греческие ипподромы

Из-за высокой скорости скачек, обеспечения безопасности и зрелищности состязаний Греческие ипподромы имели форму подковы - закругленную с одной из торцовых сторон. На ипподроме было шесть покрытых песком дорожек, которые уходили за большой каменный столб, вокруг которого необходимо было повернуть наездникам.

Сооружения Древнего Рима

на культуру которого во многом повлияла Греция, отличались грандиозностью и вместительностью. Амфитеатр, который был специально изобретен для проведения Гладиаторских боев, в среднем вмещал в себя до 50000 зрителей, а цирк «Максимус» - 150000 человек. Амфитеатр представлял собой многоэтажное сооружение круглой формы с ареной для поединков в центре.

Так же известны ипподромы и специальные сооружения, для битв гладиаторов на кораблях – «Наумахия».

Школы для гладиаторов, которые сражались на арене были точной копией греческих Гимнасиев. Вот только, предназначение комнат было несколько другим.

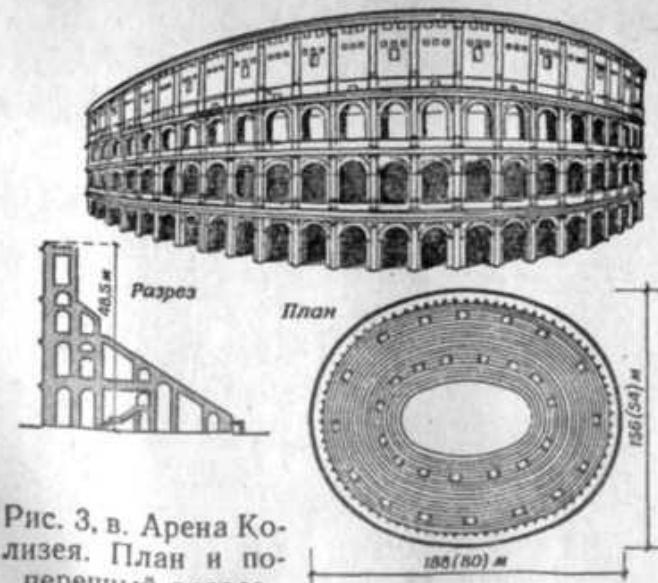
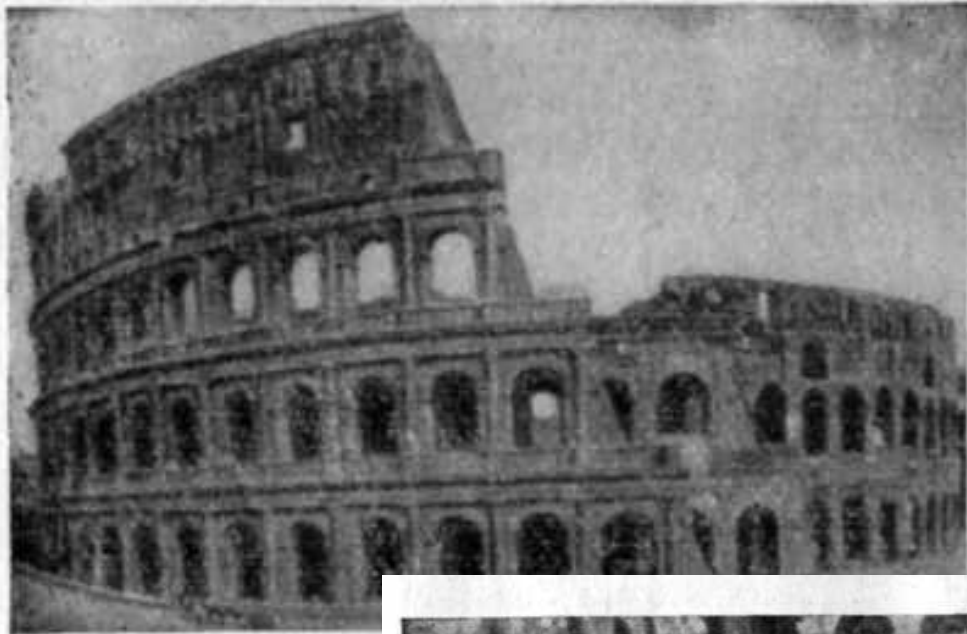
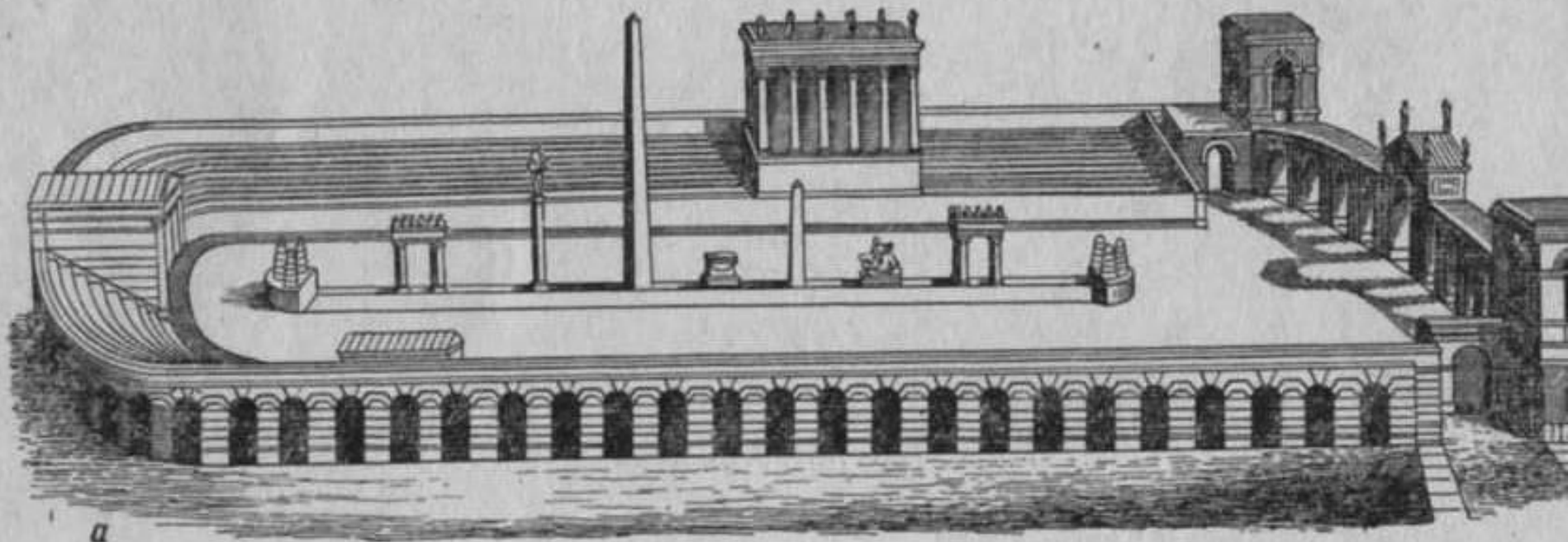


Рис. 3. в. Арена Ко-
лизея. План и по-
перечный разрез





а



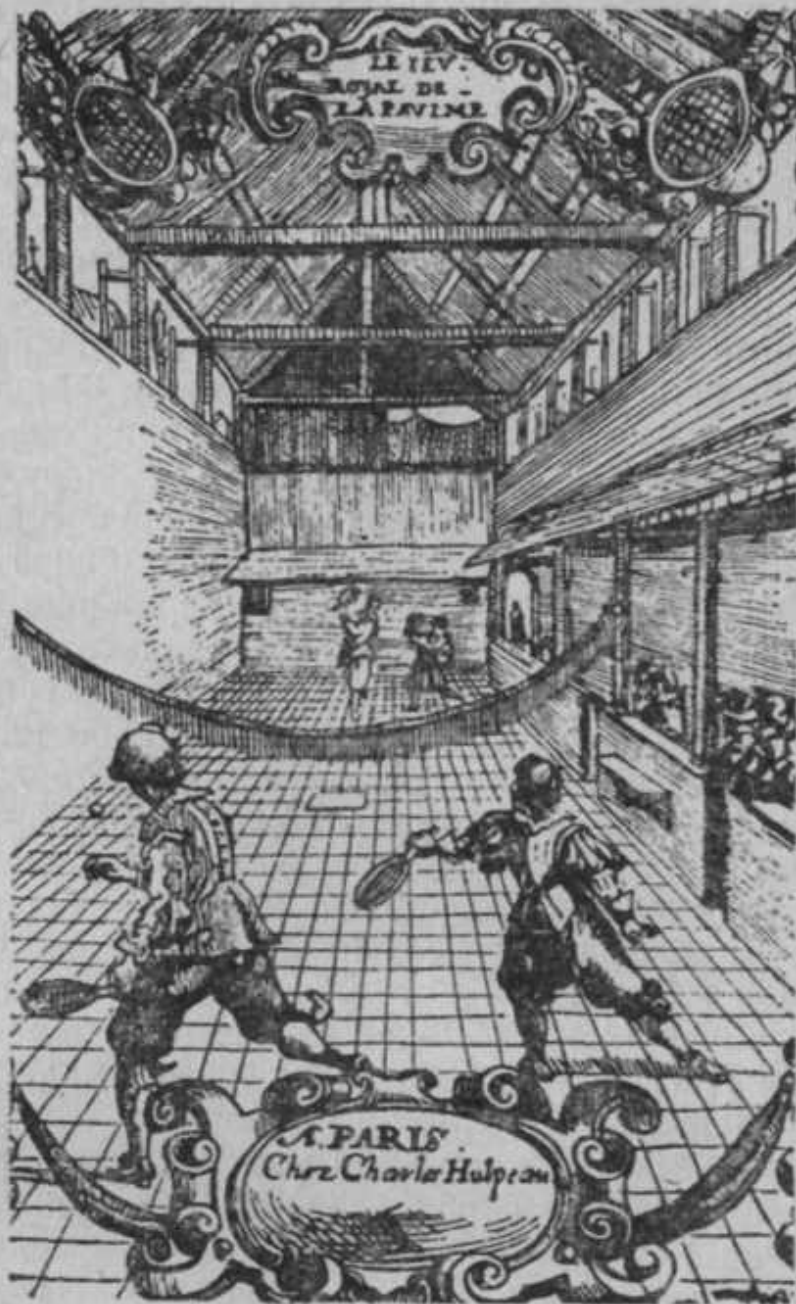
б

Спортивные сооружения в средние века.

В период средневековья, строительство специальных спортивных сооружений не происходило. Как известно церковь была противником физических упражнений среди простого люда. Исключение составляли феодалы, которые довольно часто участвовали в рыцарских турнирах.

The background of the slide is a solid orange color with a pattern of stylized, overlapping autumn leaves in various shades of brown and orange. The leaves are scattered across the entire frame, creating a textured, seasonal feel.

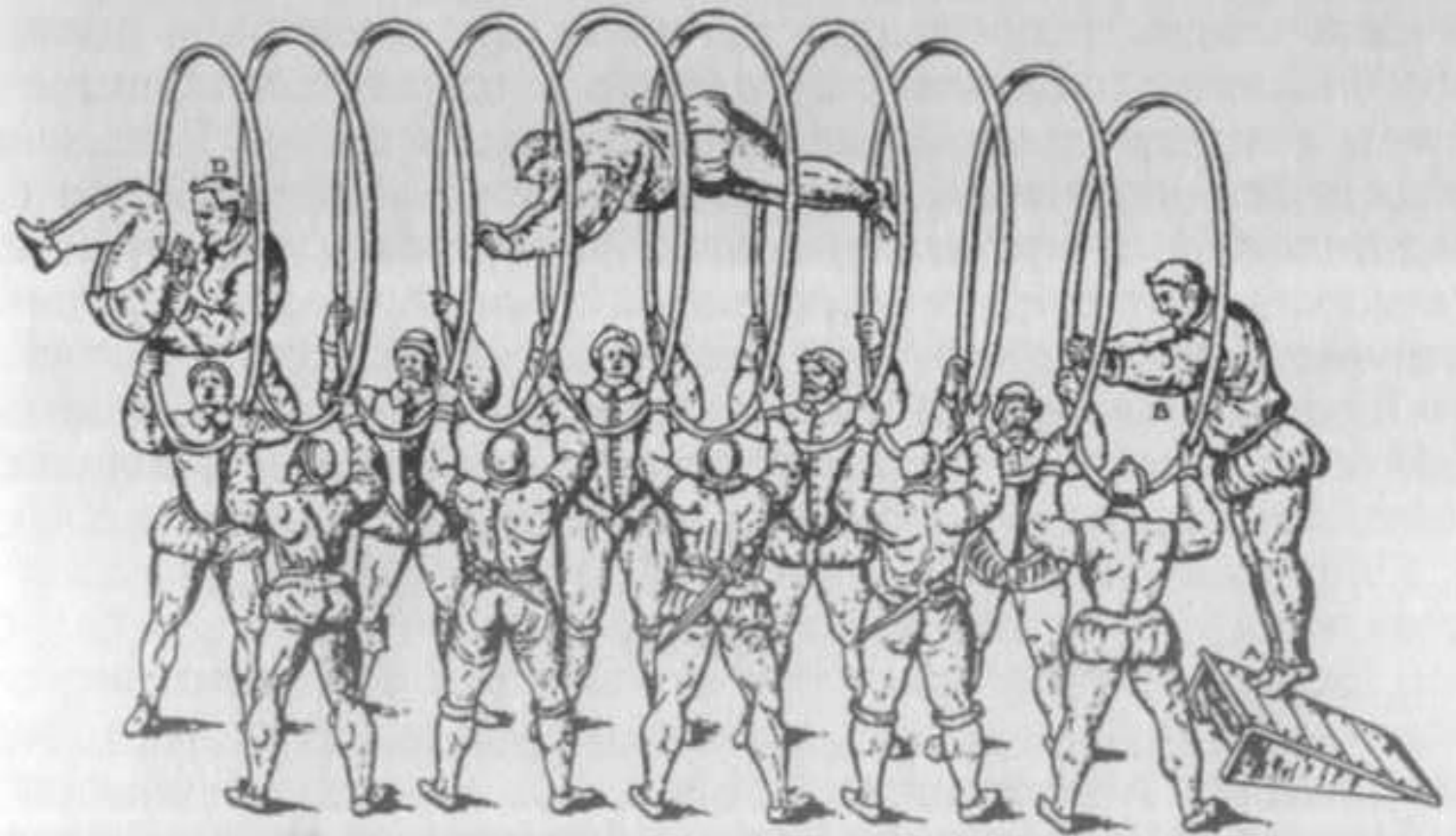
Кроме рыцарских поединков и специально
строившихся к этим знаменательным
событиям сооружений средние века
прославились еще и спортивными играми.



Игра в жё-де-пом (XVI—XVII вв.)

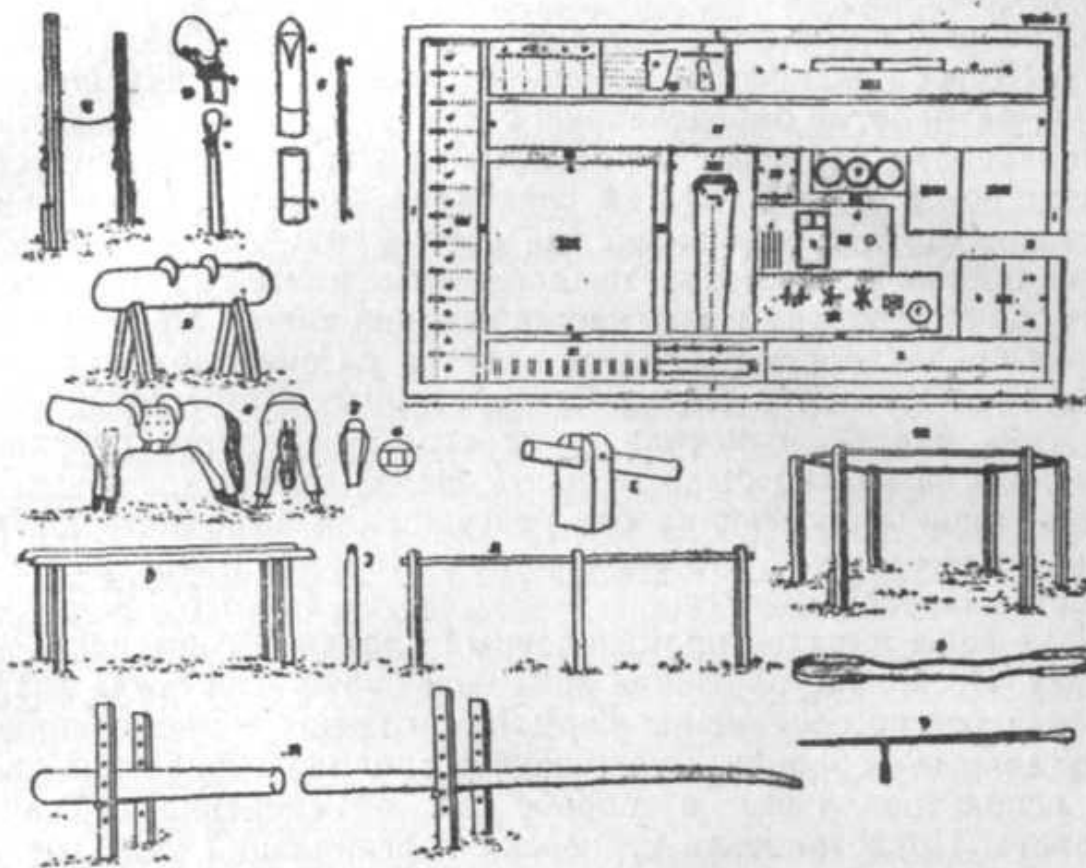
Большой популярностью пользовалась игра «Же дэ пом» (теннис). В больших залах феодальных замков или в роскошных садах дворцов феодалы играли кожаным мячиком перебрасывая его друг другу переплетенными кожаной веревкой палками.





Так же известно, что именно в средние века на улицах городов появился футбол, в который играли одновременно все подряд и сколько хотели. Жители Англии пинали надутую камеру нарушая движение на улицах. За это их даже могли посадить в тюрьму на некоторое время.

Спортивные сооружения нового времени.



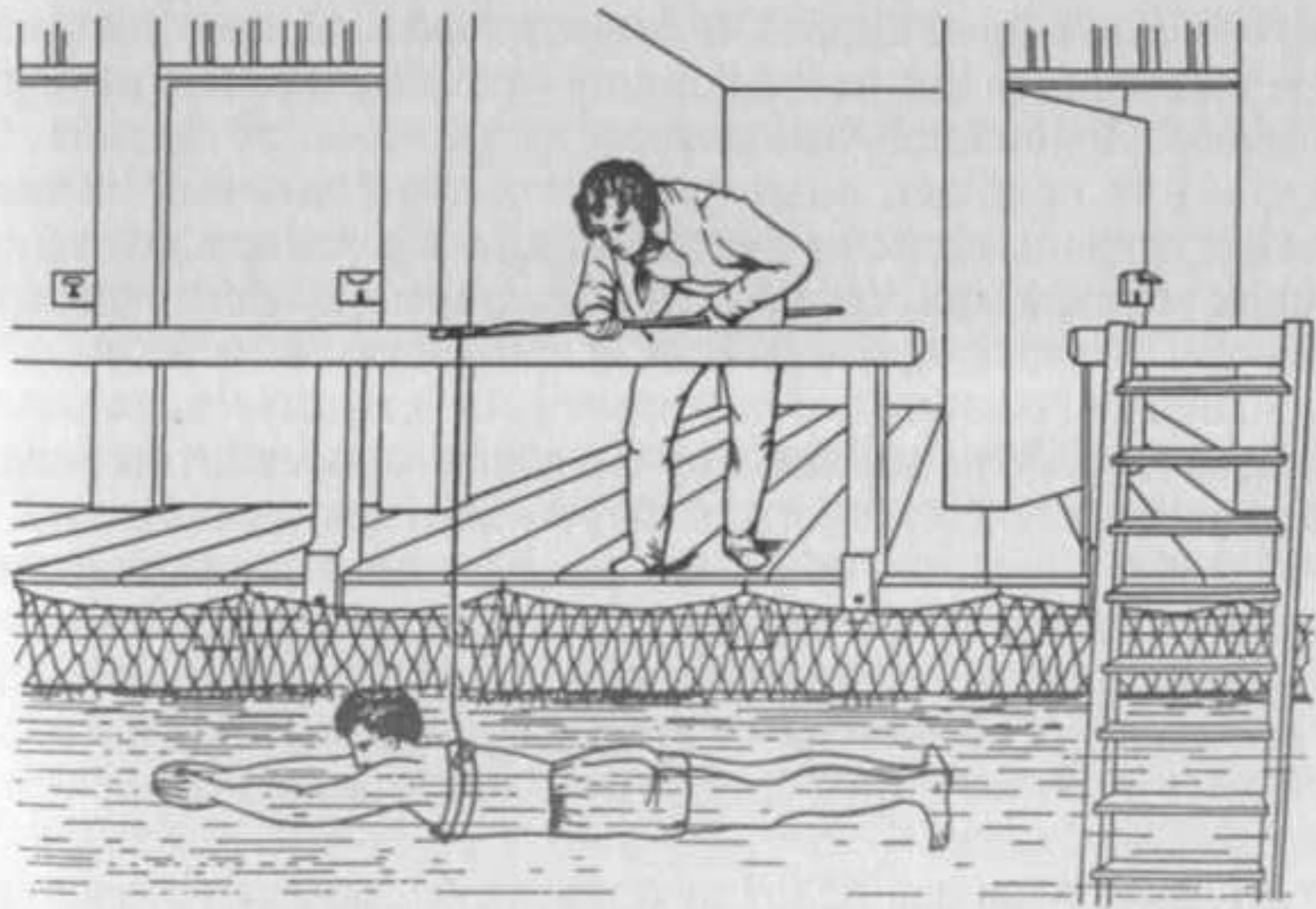
Оборудование гимнастической площадки (туриплац) для занятий немецкой гимнастикой (начало XIX в.)



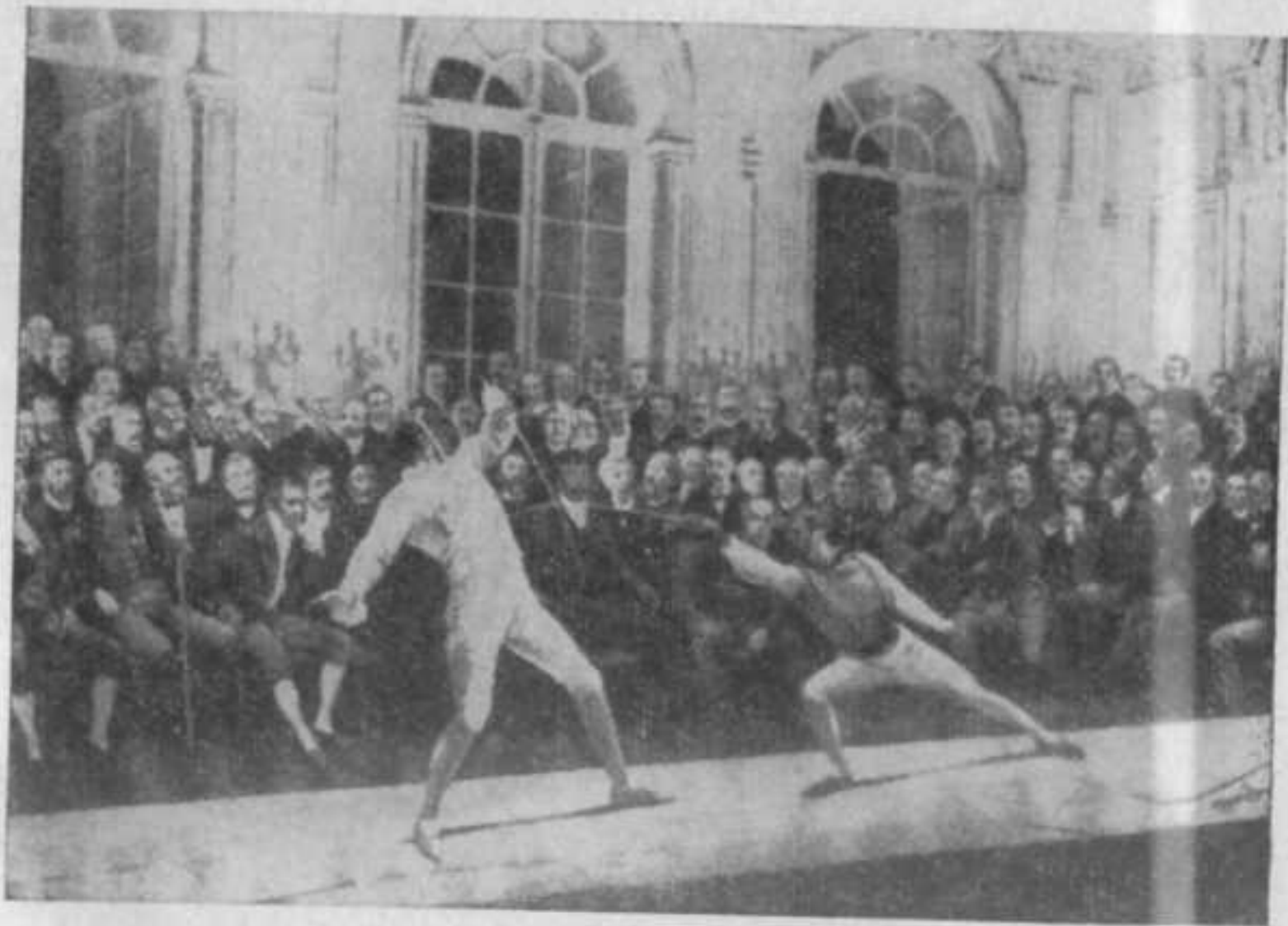
Лыжи на Руси (XVI в.)

В период нового времени небольшие открытые спортивные площадки начинают строить поклонники немецкой, французской, шведской гимнастик. Площадки включают в себя «современные» лестницы, шесты, заборы, скамейки, перекладины, простейшие тренажеры и т.д.

Если же говорить о крупных спортивных сооружениях, то они появляются специально для занятия фехтованием. Именно для фехтования начинают строиться помещения сооружения в виде арены, которые в последствии становятся спортивными комплексами того времени



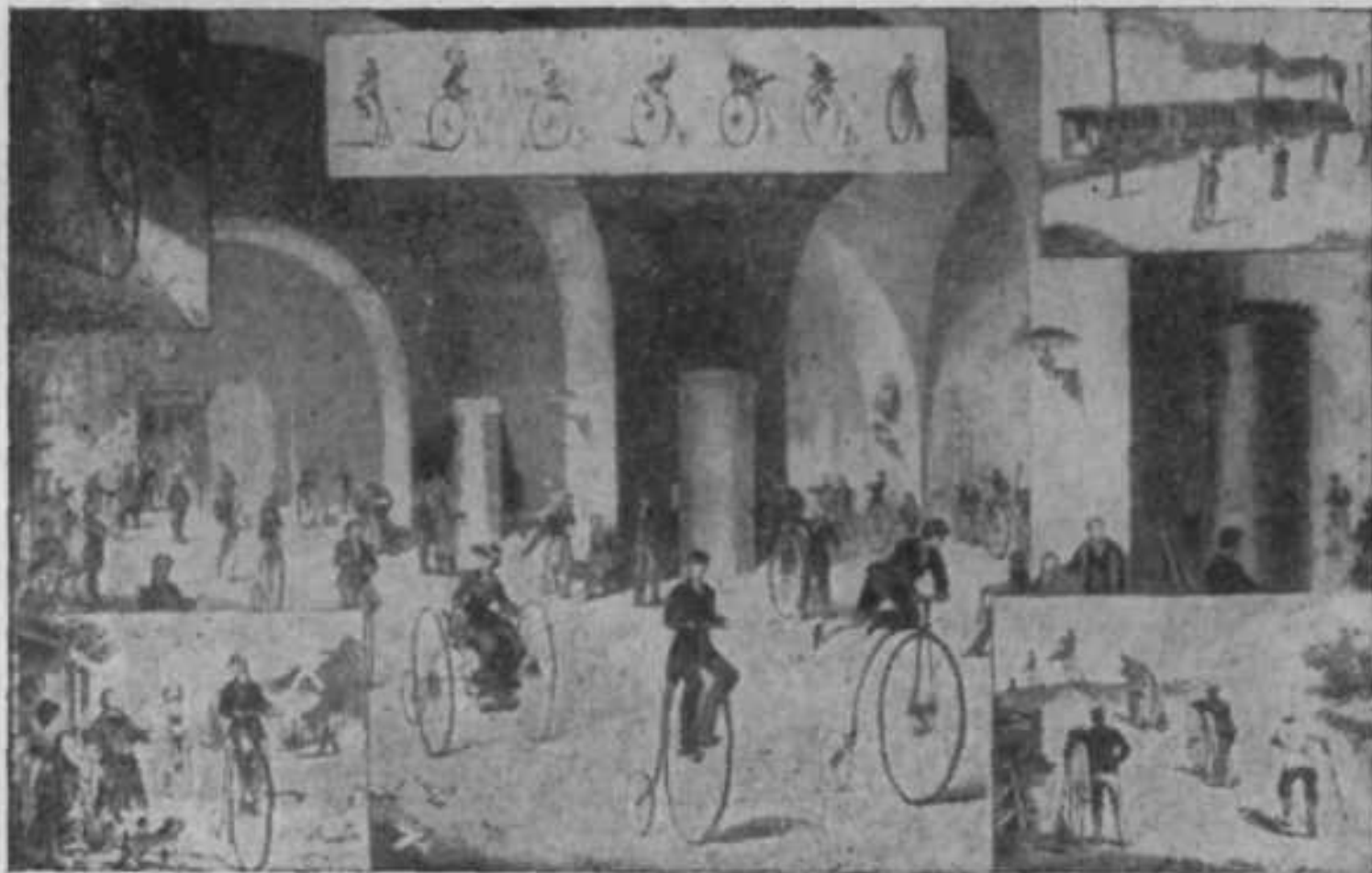
Учебная иллюстрация к обучению плаванию (из книги К. Хайница «Основы плавания», Вена, 1816)



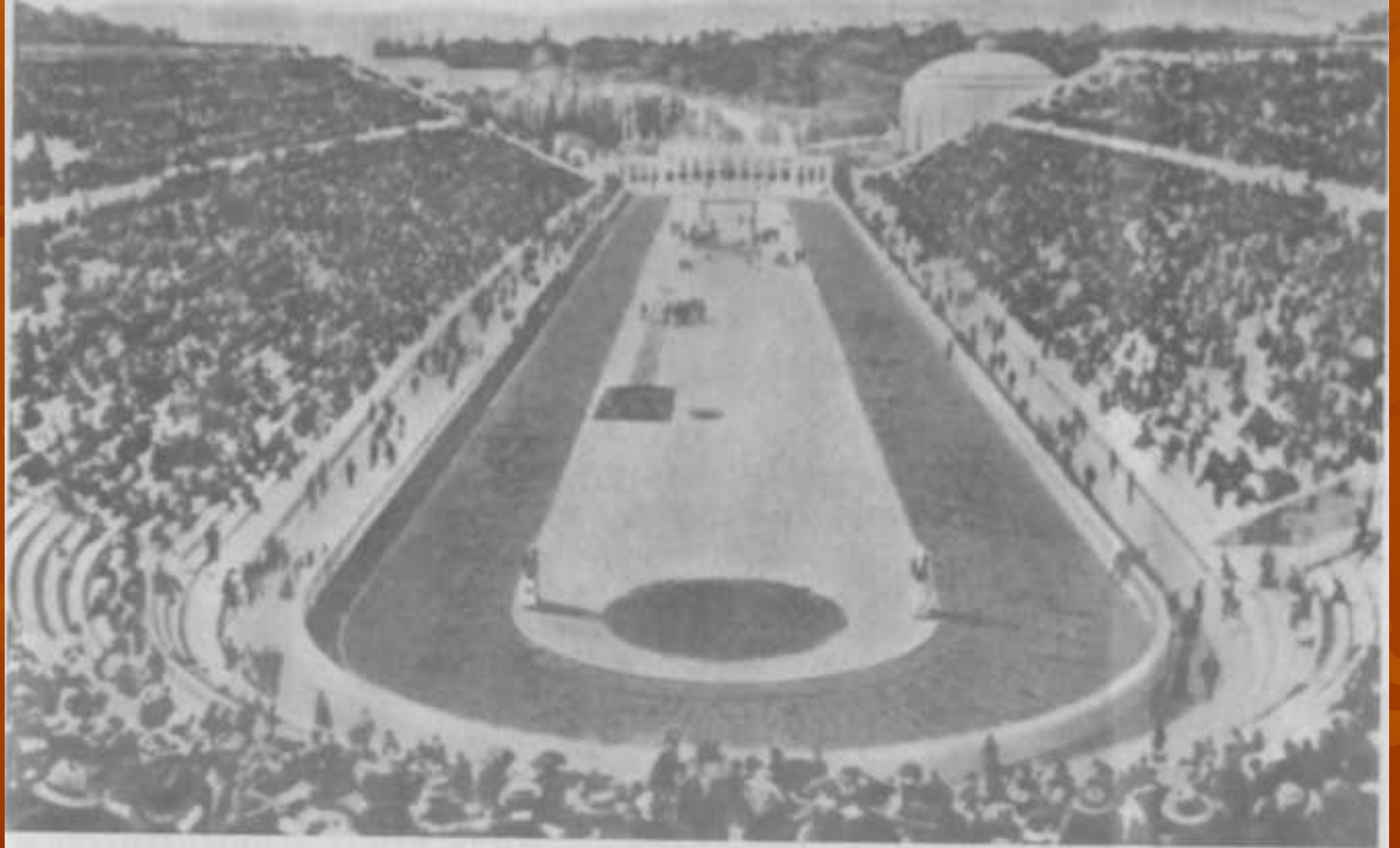
Фехтование во Франции (1816 г.)

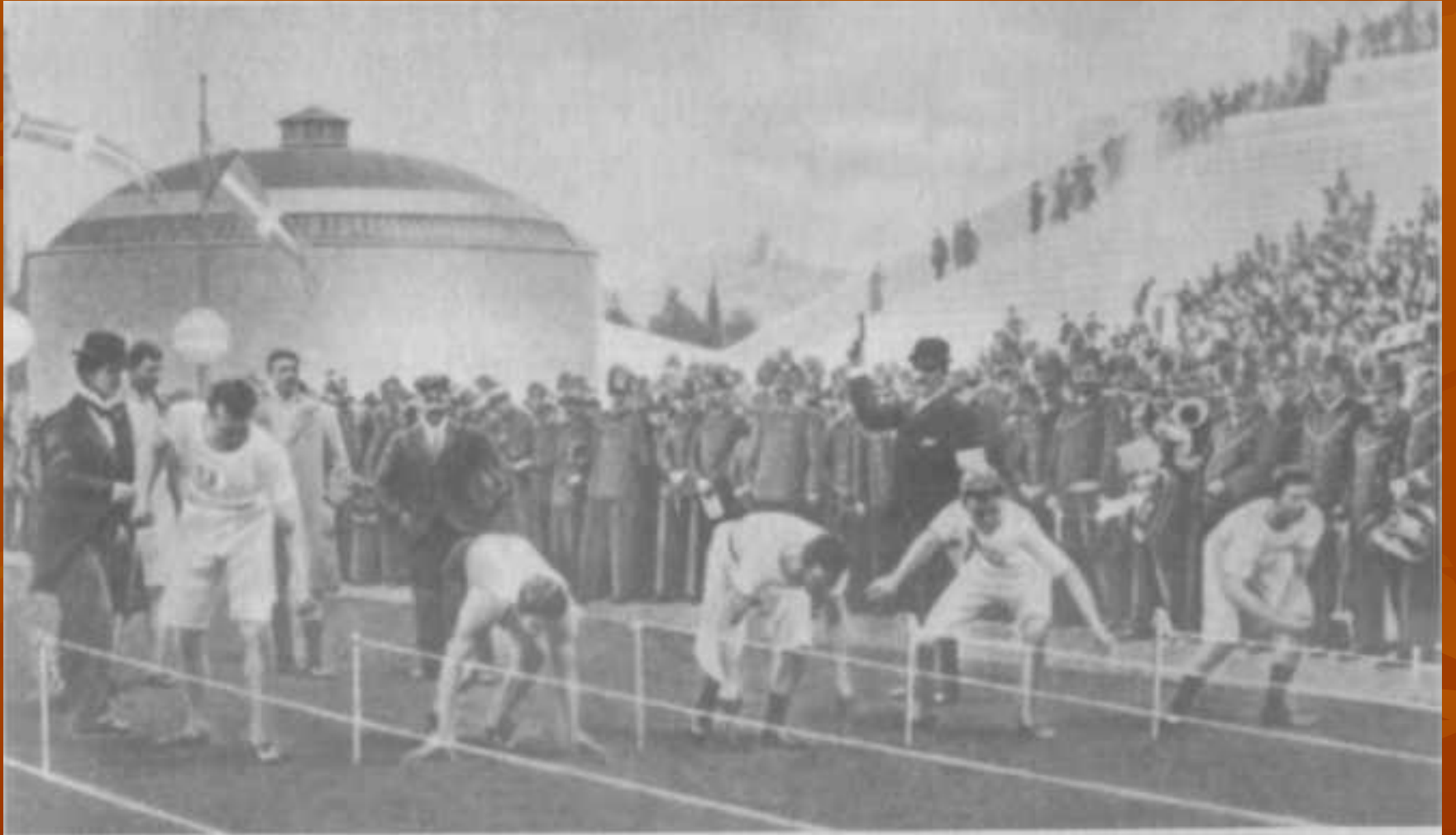


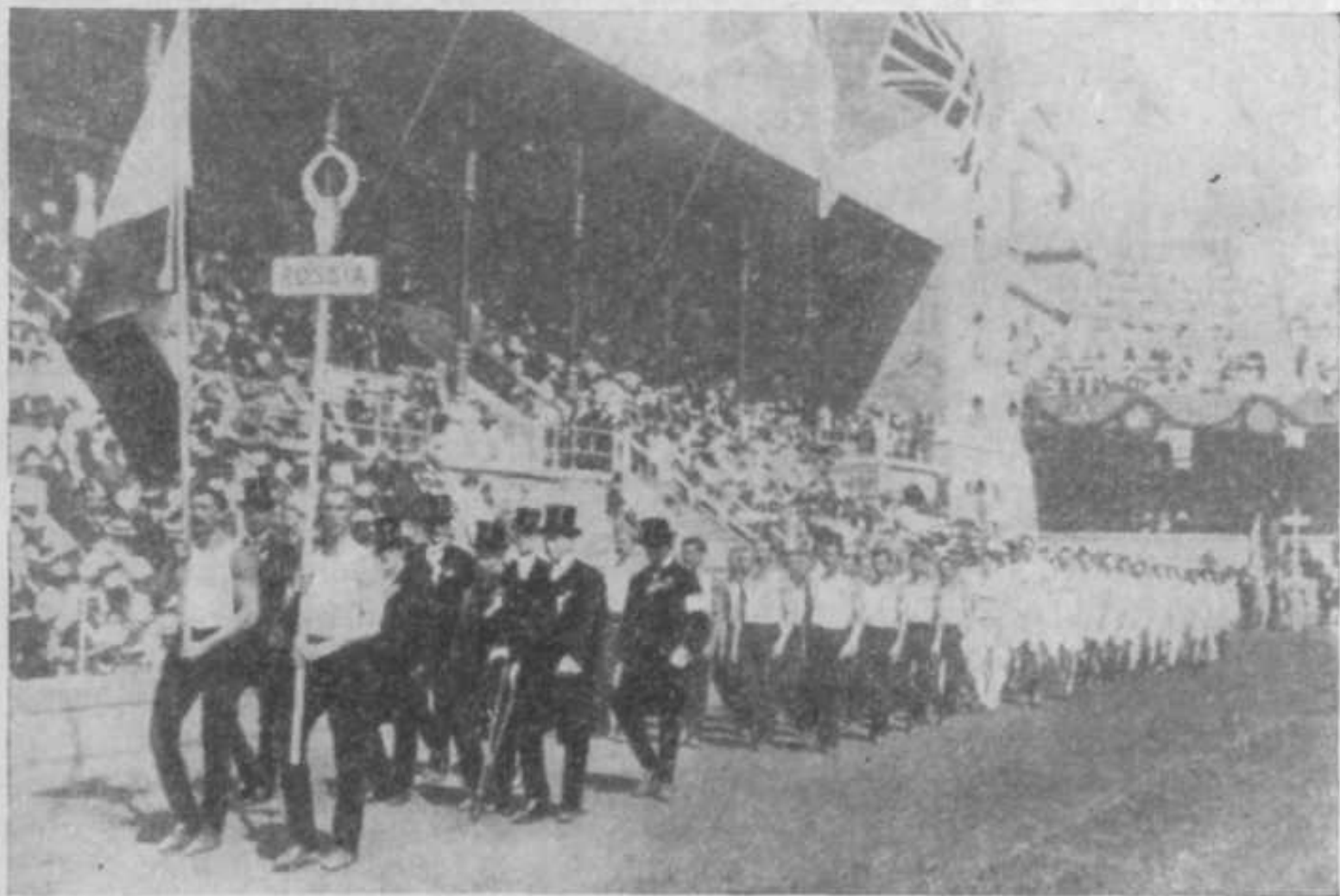
Футбол в Англии (1860 г.)



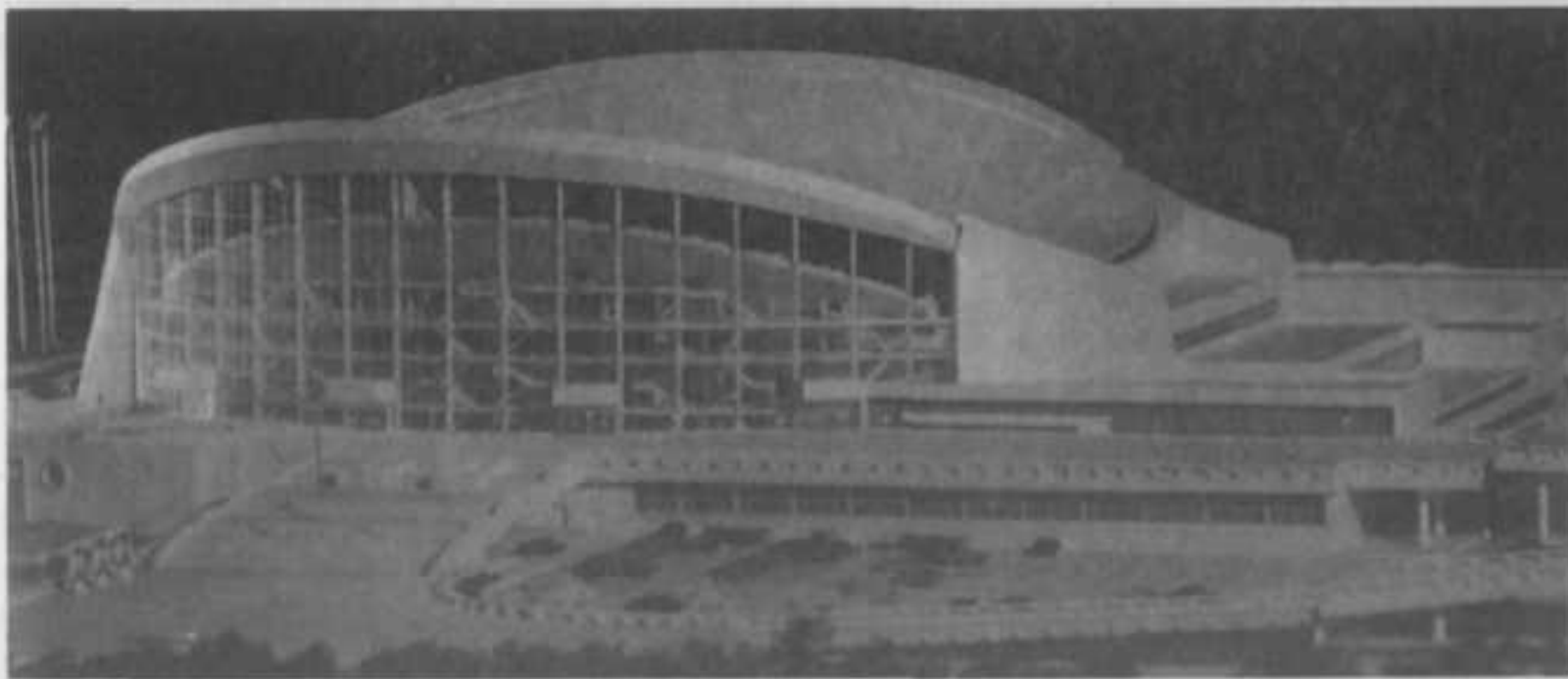
Общество велосипедистов в залах здания адмиралтейства. С.-Петербург, 1882—1883 гг.







Команда России на открытии V Олимпийских игр. Стокгольм, 1912 г.



Олимпийский плавательный бассейн, построенный к Олимпиаде-80
в Москве



Спасибо за внимание!