

СРЕДНЕВЕКОВЫЙ КИТАЙ



Подготовила 2
группа. К уроку
Истории 27.01.16

Монголы и государство Юань (1280—1368)

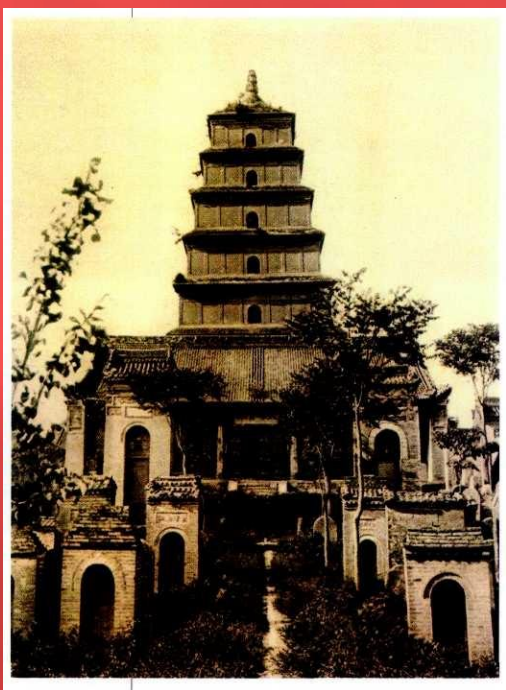


- В начале XIII века в Китай вторгаются монголы. До XIII века монголы являлись частью большой степной общности, которую китайцы называли «татарами». Их предшественники — протомонгольские и раннемонгольские группы и народы, одним из которых были кидани, представляли собой степных кочевников, разводивших лошадей и рогатый скот, кочевавших от пастбища к пастбищу и организованных в небольшие родоплеменные коллективы, связанные общностью происхождения, языка, культуры и т. п.
- Соседство с развитой китайской цивилизацией способствовало ускорению процесса создания племён, а затем и мощных племенных союзов во главе с влиятельными вождями. В 1206 на всемонгольском курултае вождём всех монголов был провозглашён победивший в жестокой междоусобной борьбе Темучин, принявший имя и титул Чингисхана.
- Чингисхан создал организованную и боеспособную армию, которая и стала решающим фактором в последующих успехах сравнительно немногочисленного монгольского этноса.
- Покорив соседние народы Южной Сибири, Чингисхан в 1210 пошёл войной на чжурчжэней и в 1215 взял Пекин.

- ▣ В 1219 – 1221 была разорена Средняя Азия и завоёвано государство Хорезмшахов. В 1223 – разбиты русские князья, в 1226 – 1227 – уничтожено государство тангутов. В 1231 основные силы монголов вернулись в Северный Китай и к 1234 завершили разгром чжурчжэньского государства Цзинь.
- ▣ Завоевания в Южном Китае были продолжены уже в 1250-х, после похода в Европу. Вначале монголы захватили страны, окружавшие Южно-Сунскую империю – государство Дали (1252 – 1253), Тибет (1253). В 1258 монгольские войска под предводительством хана Хубилая с разных сторон вторглись в Южный Китай, но осуществлению их планов помешала неожиданная смерть Великого хана Мункэ (1259). Хан Хубилай, захватив ханский престол, в 1260 перенёс столицу из Каракорума на территорию Китая (сначала в Кайпин, а в 1264 в Чжунду – современный Пекин). Столицу южносунского государства Ханчжоу монголам удалось взять лишь в 1276. К 1280 весь Китай был завоёван, а Сунская империя – уничтожена.
- ▣ После покорения Китая хан Хубилай провозглашает девиз правления Юань (кит. упр. 元朝, пиньинь: Yuáncháo, 1271 – 1368), на службу новой власти привлекаются кидани, чжурчжэни, тюрки и даже европейцы – в частности, в это время Китай посещает венецианский купец Марко Поло.
- ▣ Удел Хубилая и его потомков, великих ханов Монголии – Великое Юаньское государство (монг.: Их Юан улс), стал частью Великой Монгольской империи (монг.: Их Монгол улс). Китай в этот период не был суверенным государством и представлял собой неотъемлемую часть империи монголов.
- ▣ Тяжёлый экономический, политический и национальный гнёт, установленный монгольскими феодалами, сдерживал развитие страны. Множество китайцев было обращено в рабство. Земледелие и торговля были подорваны. Не выполнялись необходимые работы по поддержанию ирригационных сооружений (дамб и каналов).

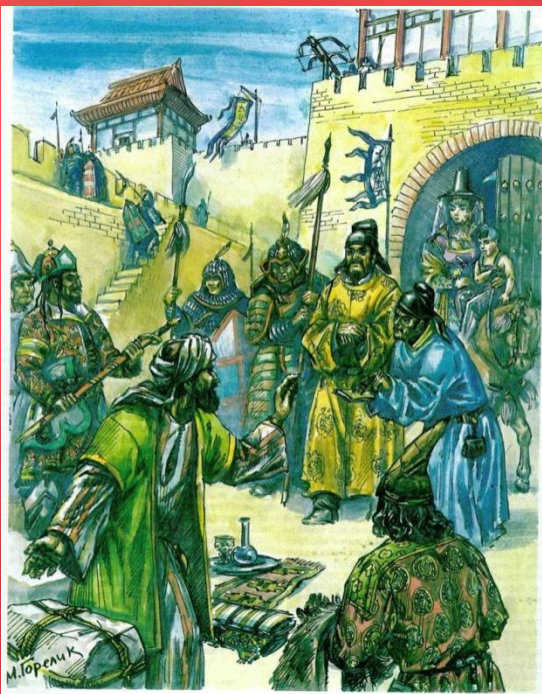


Государство Мин (1368—1644)



- В результате длительной борьбы в середине XIV века монголы были изгнаны. К власти пришёл один из руководителей восстания — сын крестьянина Чжу Юаньчжан, основавший государство Мин (кит. упр. 明, пиньинь: Míng; 1368—1644). Китай вновь стал независимым государством.
- Монголы, оттеснённые на север, приступают к активному освоению степей современной Монголии. Империя Мин подчиняет себе часть чжурчжэньских племён, государство Наньчао (современные провинции Юньнань и Гуйчжоу), часть современных провинций Цинхай и Сычуань.
- Китайский флот под командой Чжэн Хэ, состоящий из нескольких десятков крупных океанских джонок, за период с 1405 по 1433 совершает несколько морских экспедиций в Юго-Восточную Азию, Индию и к восточному побережью Африки. Не принеся Китаю никакой экономической выгоды, экспедиции были прекращены, а корабли — разобраны.
- В XVI веке происходит первая попытка усилившейся Японии вторгнуться в Китай и Корею. В это же время в Китай проникают европейцы — португальцы, испанцы, голландцы. В 1557 Португалия овладела на правах «аренды» китайской территорией Аомынь (Макао). В Китае появляются и христианские миссионеры — иезуиты. Они привезли в Китай новые инструменты и механизмы — часы, астрономические приборы, наладили здесь производство огнестрельного оружия. В то же время они занимаются доскональным изучением Китая.

Историческая роль династии Юань



- Династия Юань создала ряд прецедентов, которым следовали другие династии позднего имперского периода, а также пост-имперский Китай: многонациональное государство, территориально примерно соответствующее современной КНР, со столицей, сохранившей политическое значение до нынешнего времени. Название династии впервые не соотносилось с территорией какого-либо государства древности, используя при этом эпитет «Великая».

Литература и искусство



- Для ранней минской живописи, главным образом, была характерна ориентация на прежние, главным образом сунские, образцы. В возрождённой на рубеже 20-30-х годов XV века придворной Академии живописи преобладал жанр «цветов и птиц». Наиболее прославленными мастерами здесь были Бянь Вэньцин (начало XV века) и Линь Лян (конец XV века). В жанре пейзажной живописи, характерном для независимых от двора художников, пользовались известностью школа У во главе с её основателем Шэнь Чжоу (1427 – 1509) и школа Чжэ, наиболее ярким представителем которой был Дай Цзинь (род. ок. 1430 г.), а также Хуатинская (Сунцзянская) школа во главе с видным теоретиком живописи Дун Цичаном. В живописи XVI века преобладал подражательный (в отношении традиционных манеры и сюжетов) стиль. В традиционном жанре «цветы и птицы» большого мастерства достиг Люй Цзи. К новым моментам следует отнести развитие получившего распространение в XV в. так называемого «погребального портрета» с его характерной реалистичностью. С XVI века возникает жанр иллюстрации погребальных произведений. Особый миниатюрный стиль в этой области доводит до совершенства работавший в середине века Цю Ин. Помимо названных художников широкую известность в эпоху Мин также приобрели Тан Инь, Вэнь Чжэнмин и др.

Религия



- С самого становления империи Мин приоритетное, господствующее положение в области идеологии и религии занимает ортодоксальное конфуцианство в его чжусианской (неоконфуцианской) версии. Оно приобретает характер государственного культа, который, правда, впитывает в себя черты других традиционных для Китая религиозно-этических систем, в первую очередь буддизма, что вполне согласуется с издавна существовавшей в стране тенденцией к религиозному синкретизму.
- Буддизм и даосизм отнюдь не были запрещены и не подвергались явным гонениям. Правда, правительство, стремясь ограничить распространение «конкурирующих» с конфуцианством религий, ставило им определённые ограничения: в 1373 году в каждой административной области империи было разрешено иметь лишь по одному буддийскому и одному даосскому храму.
- Христианство проникло в страну уже со времени правления династии Тан (618 — 907), а во времена поздней Мин в страну впервые прибыли из Европы иезуитские миссионеры, в частности Маттео Риччи и Николая Триго. С иезуитами соседствовали другие религиозные сообщества, к примеру, доминиканский и францисканский ордена.

Философия



- Во времена правления императоров Мин учение чиновника и философа сунской эпохи Чжу Си (1130 – 1200) и неоконфуцианство стали практически официальной идеологией двора и основой для большей части людей, принадлежавших к образованному классу. Однако полное единообразие в мировоззрении и философских концепциях, конечно же, существовать не могло. Среди философов времен династий Сун и Мин находились бунтари по складу ума, находившие в себе смелость открыто подвергать критике конфуцианские догмы. Одним из них был, например, Су Ши (1037 – 1101), философ эпохи Сун. Новую струю в учение Конфуция внес чиновник и философ минского времени Ван Янмин (1472 – 1529), чьи оппоненты обвиняли его в чрезмерном увлечении дзэн-буддизмом, который он якобы смешал с исконным учением Конфуция.

Значение



- Империя Мин для истории Китая явилась эпохой одновременно и закономерной, и уникальной. Закономерность развития этого государственного образования заключалась в том, что оно продолжило традицию демографических циклов в истории Поднебесной, став пятым по счёту циклом, который прошёл через фазы восстановления, стабилизации, кризиса и крушения. Вместе с тем, как отмечают некоторые исследователи, империя Мин знаменовала собой конец императорского Китая. Ведущий российский китаевед В. В. Малявин указывает на то, что в минскую эпоху «хозяйство, общество и культура приобрели законченный вид», в это время «до конца были реализованы возможности китайской цивилизации», что получило своё отражение в развитии культуры, техники, государственного управления. Однако роковая коллизия для Поднебесной заключалась в том, что Китай попал в ловушку максимального уровня общественно-хозяйственного развития при традиционных принципах структуры восточного типа, в результате чего любое развитие при сохранении традиционных порядков стало невозможным. Положение империи усугубилось тем, что вопреки успешным географическим открытиям она предпочла остаться закрытой для внешнего мира. Это во многом предопределило падение самой империи под ударом вторгшихся с севера маньчжуров.