

Старые и новые города

Московская губерния в XVIII веке.

Реформы управления в XVIIIв.

- Столицей государства стал Санкт-Петербург.
- Создание губерний (Московская г. была создана в 1-ой четверти XVIIIв.).
- Позже губернии стали делить на провинции (Московская г. была разделена на 9 провинций).
- По указу 1781г. Московская губерния учреждалась из 14 уездов.
- В разряд уездных городов был переведен ряд сел и слобод.

Уезды Московской губернии

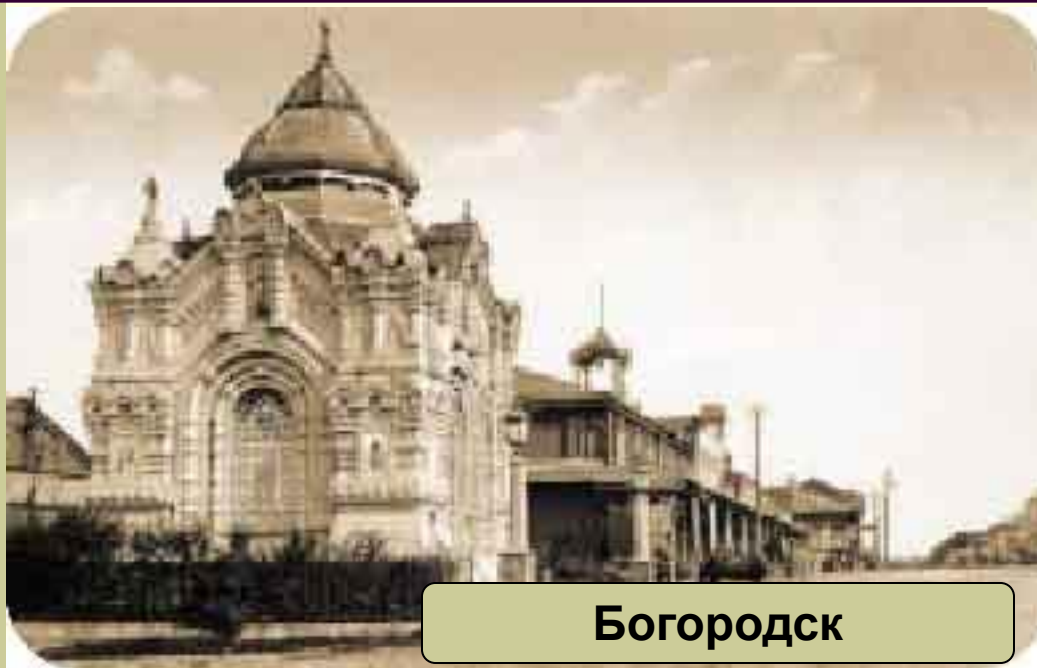


Статус городов получили:

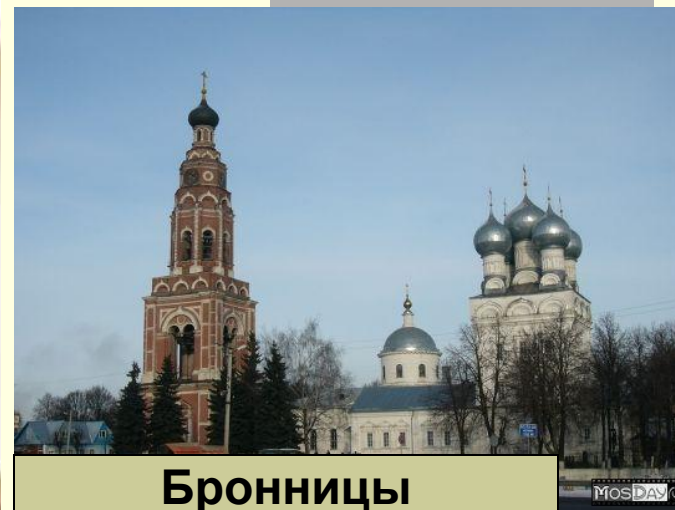
- Богородск(Ногинск)
- Бронницы
- Подольск
- Никитск (бывшее село Колычево)
- Воскресенск (ныне Истра)
- Сергиев Посад



Новые города Московской губернии

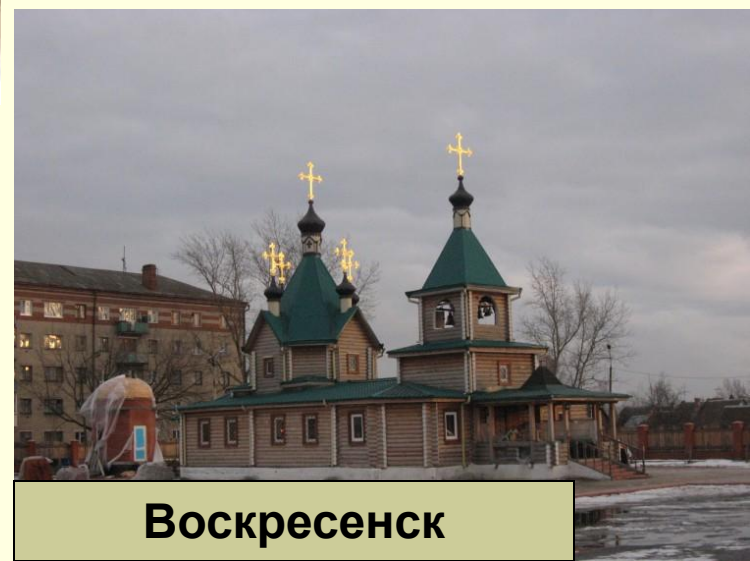


Богородск



Бронницы

Подольск



Воскресенск

Новые органы самоуправления:



Чиновники



Губернатор

Губернии управлялись губернаторами, назначаемыми Сенатом, и губернскими правлениями).

Городд

- **Городничий**- глава исполнительной власти в городе, назначавшийся сенатом из отставных офицеров-дворян.
- **Городской голова** – должностное лицо, избирающееся общей городской думой.
- **Квартальный надзиратель** – чиновник, назначаемый в квартал (50-100 домов) для наблюдения за административным порядком.
- **Управа благочиния** – главное учреждение в уезде.
- Частный пристав – чиновник, назначаемый в часть города (200-700 домов) и следящий за порядком.
- **Шестигласная дума** – исполнительный орган городского самоуправления, решавший вопросы благоустройства, санитарного состояния, просвещения.



Городничий

Новая планировка городов



Присутственное место



Народное училище



Здание мануфактуры



школа



Здание окружного суда

Городское население делилось на 6 разрядов или избирательных курий, заносимых в городскую обывательскую книгу

- 1. К разряду **«настоящих городских обывателей»** относились лица, обладавшие недвижимостью в черте города.
- 2. К разряду **гильдейского купечества** принадлежали обладатели капитала определенного размера.
- 3. Принадлежность к разряду **цеховых ремесленников** обуславливалась записью в какой-либо цех.
- 4. Определение к разряду **иностранцев и иностранных гостей** вытекало из самого его наименования.
- 5. Основаниями для принадлежности к одному из 7 подразделений разряда **«именитых граждан»** служили: двукратное отправление выборной по городу должности, университетский или академический диплом на звание ученого или художника, выданный российскими главными училищами (не иностранными), капитал определенного размера, занятие оптовой (не лавочной) торговлей, обладание морскими кораблями.
- 6. К 6 разряду **«посадским»** принадлежали лица, занимавшиеся каким-либо промыслом.

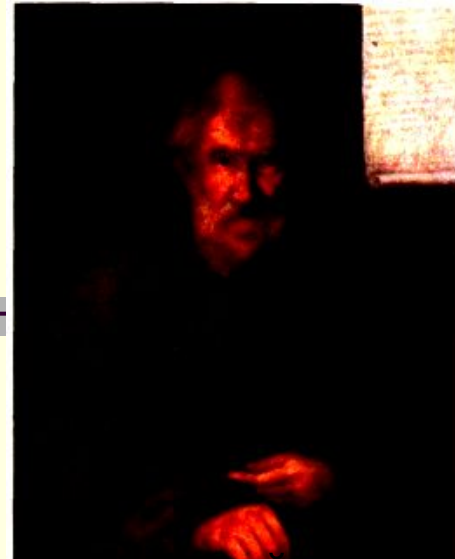
Городские жители



Купец



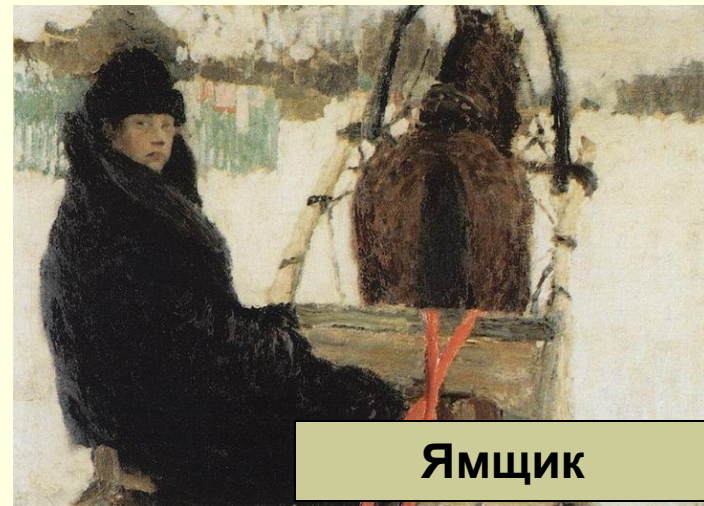
Огородник



Рабочий
мануфактуры



Крестьянин



Ямщик

Развитие промышленности

- Почти в каждом городе существовали кирпичные, кожевенные, солодовенные, салотопенные предприятия
- Зарождались и росли мануфактуры.



Глуховская мануфактура

Мануфактуры



Контрольные вопросы:

- В чем состояли реформы управления государством в XVIII в.?
- Какие города были переведены в разряд уездных?
- Развитие каких отраслей хозяйства определяло рост или упадок городов Подмосковья?
- В чем причины быстрого развития кустарной и мануфактурной промышленности в Московском крае?