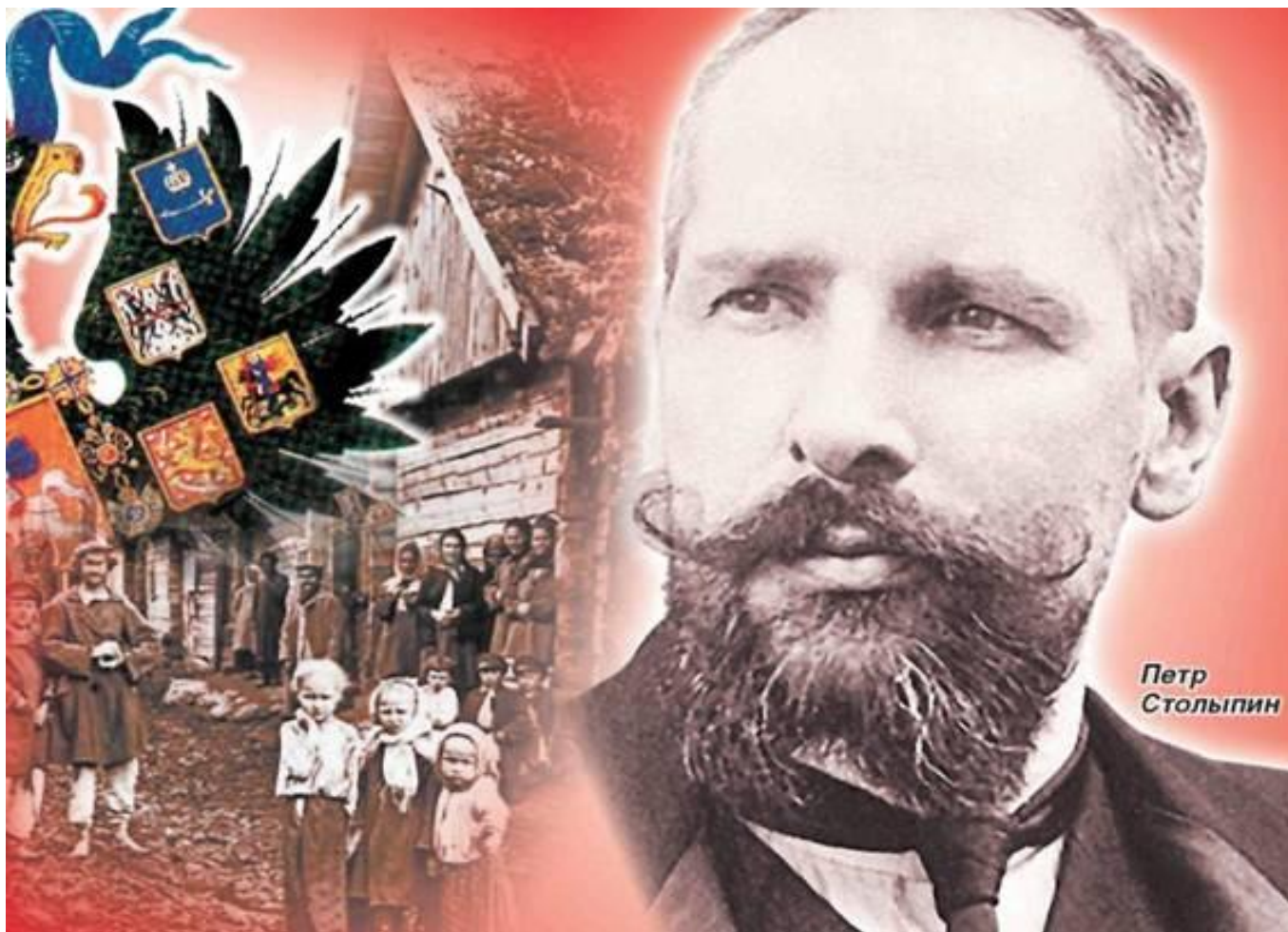


# Столыпин Петр Аркадьевич



Петр  
Столыпин

Борисенкова Нина Ивановна, учитель истории  
МБСКОУ СКОШ 29 VI вида г.Озерска



# Столыпин Петр Аркадьевич

2 апреля 2012 года  
(дата – по старому стилю)  
исполнилось 150 лет со дня рождения  
Петра Аркадьевича Столыпина.

**Противникам государственности  
хотелось бы избрать путь радикализма,  
путь освобождения от исторического  
прошлого России, освобождения  
от культурных традиций.  
Им нужны великие потрясения,  
нам нужна великая Россия!**

*Столыпин*



# Столыпин Петр Аркадьевич



Столыпин Петр Аркадьевич  
русский государственный деятель  
[2(14).4.1862, Дрезден, Германия, — 5(18).9.1911, Киев]



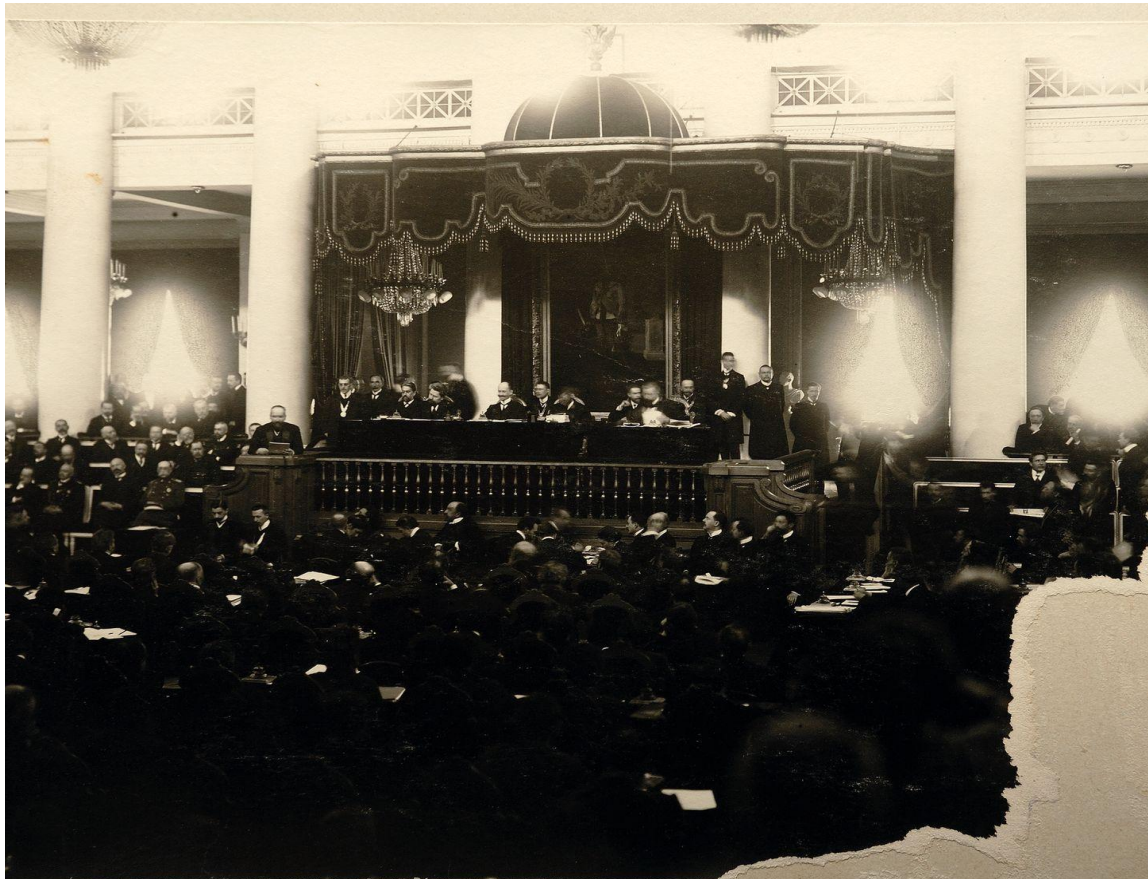
Петр Столыпин  
семи лет с братом в  
1869 г.



П.А.Столыпин – Саратовский  
губернатор в поездке  
в г. Камышинь 1903 г.



русский Государственный дум  
[2(14).4.1862, Дрезден, Германия, — 5(18).9.1911, Киев]



**П.А.Столыпин произносит речь декларацию во второй Государственной Думе 6 марта 1907 г.**



**П.А.Столыпин в Зимнем дворце в 1908 г.**



# Столыпинская аграрная реформа

*"богатое крестьянство служит везде  
лучшей опорой порядка". П.А.Столыпин*

- Началась указом 9 ноября 1906, прекращена постановлением Временного правительства 28 июня (11 июля) 1917.
- Разрушение общины и насаждение частной крестьянской земельной собственности составляло главное содержание Столыпинской аграрной реформы.
- Разрешением продажи и купли наделов правительство облегчало отлив бедноты из деревни и концентрацию земли в руках кулачества.
- Проводимое в ходе реформы землеустройство было направлено в первую очередь на создание хуторов и отрубов на крестьянской надельной земле. Делалось это с грубым нарушением интересов остающихся в общине крестьян, т. к. выходящим на хутора и отруба нарезались лучшие участки.



## Столыпинская аграрная реформа



**В Амурскую область мои предки  
прибыли в 1909 году из  
Мисайловки Киевской губернии**

- В осуществлении реформы значительной была деятельность Крестьянского банка. Наибольшие суммы банковских ссуд на покупку земли выдавались отдельным домохозяевам, а в их числе — на льготных условиях — владельцам хуторов и отрубов. 3/4 собственного земельного фонда банк продал владельцам хуторов и отрубов.
- В годы реформы расширились масштабы крестьянских переселений.
- Правительство стало активно содействовать переселению деревенской бедноты из центральных губерний России на окраины, особенно в Сибирь.



# община

- общественно-производственное объединение крестьян на началах самоуправления, самоорганизации, взаимопомощи и совместного владения землей.
- слово "община" позднего происхождения. Оно возникло путем точного перевода аналогичных иностранных понятий. Русские же крестьяне говорили "мир" или "общество".





# хутор

- однодворное сельское поселение.
- малый населённый пункт, состоящий из одного, иногда нескольких домохозяйств; отдельная крестьянская усадьба с обособленным хозяйством. Многие называют **хутором** лесную поляну с большим количеством природных ресурсов.
- С развитием капитализма хутором стали называть обособленную усадьбу с хозяйственными постройками и земельным участком, находящимся в индивидуальном пользовании.



# отруб

- в России в начале XX века земельный участок, выделенный из общинной земли (в результате столыпинской аграрной реформы 1906 года) в единоличную крестьянскую собственность.
- в отличие от хутора — без переноса усадьбы.



# отработки

- система обработки помещичьей земли во 2-й половине 19 в. — начале 20 в. трудом и инвентарём крестьян за арендованную землю (в основном за отрезки), ссуды хлебом или деньгами, за потравы, лесные материалы и т. д.



# Крестьянский банк

- **Крестьянский поземельный банк (Крестьянский банк)** — государственное кредитное учреждение, работавшее в 1883-1917 годах в Российской империи.
- **Банк** выдавал долгосрочные ссуды крестьянам на покупку частновладельческих, прежде всего дворянских.



# Переселенчество

- процесс перемещения главным образом крестьянства из центральных регионов России в редкозаселённые окраинные районы на свободные земли.



# Итоги столыпинской аграрной реформы

Положительные	Отрицательные
Из общины выделилось до четверти хозяйств, усилилось расслоение деревни, сельская верхушка давала до половины рыночного хлеба	От 70 до 90 % вышедших из общины крестьян сохранили связи с ней, основную массу составляли трудовые хозяйства общинников
Из Европейской России переселилось 3 миллиона хозяйств	Вернулось обратно в Центральную Россию 0,5 миллиона переселенцев
4 миллиона десятин общинных земель были вовлечены в рыночный оборот	На крестьянский двор приходилось 2-4 десятины, при норме 7-8 десятин
Стоимость сельскохозяйственных орудий увеличилась с 59 до 83 рублей на один двор	Основное сельскохозяйственное орудие – соха (8 миллионов штук), 52 % хозяйств не имели плугов
Потребление суперфосфатных удобрений выросло с 8 до 20 миллионов пудов	Минеральные удобрения применялись на 2 % посевных площадей
За 1890-1913 гг. доход на душу сельского населения вырос с 22 до 33 рублей в год	В 1911-1912 гг. страну поразил голод, охвативший 30 миллионов человек

