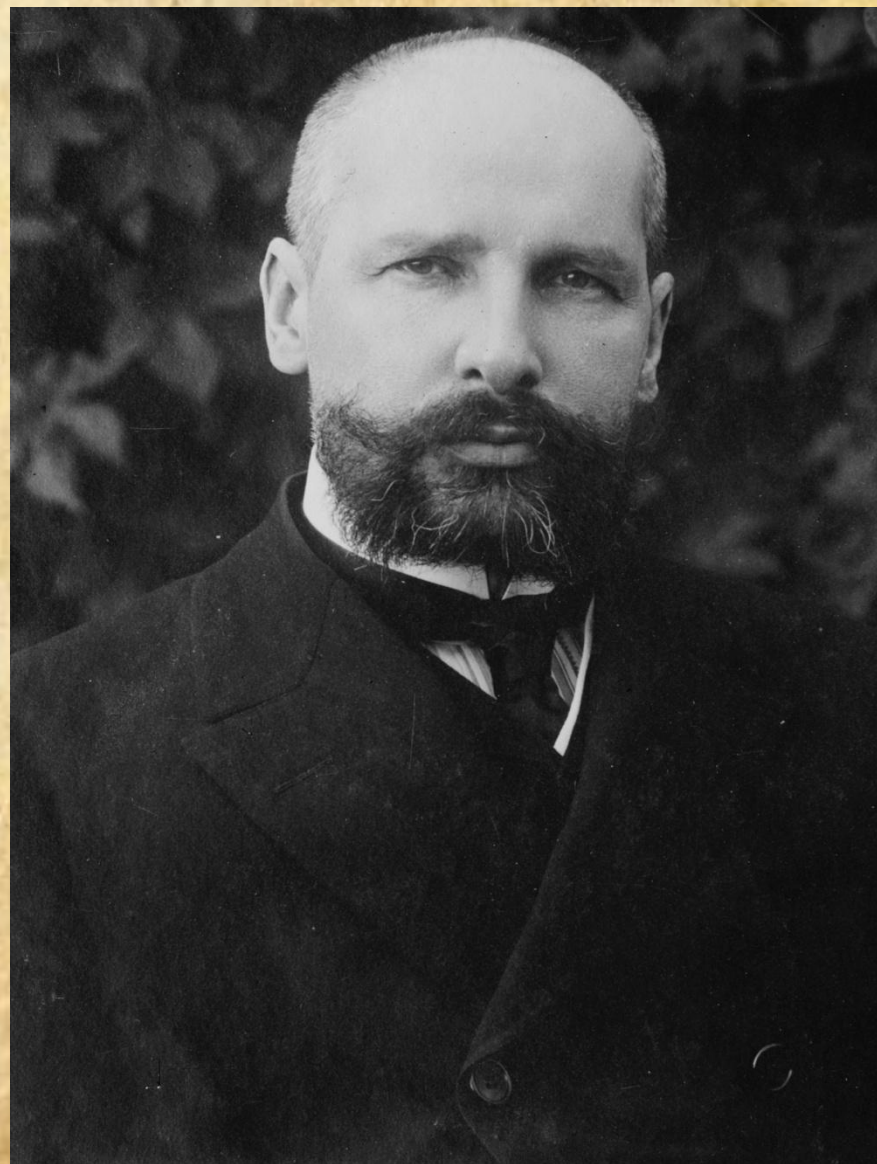


Столыпинская аграрная реформа (1906-1911)

*Выполнила: Крюгер Д.С.
Ученица 9 класса
МБОУ «Чернореченская СОШ»*

Пётр Аркадьевич Столыпин
(1862-1911)



Причины проведения реформы:

1. Малоземелье крестьянства и связанное с ним аграрное перенаселение.
2. Экономическая невыгодность общинного землепользования.
3. Упадок крестьянского сельскохозяйственного производства.
4. Массовое крестьянское движение в 1905-1906 гг.

Цели реформы:

1. Ускорить буржуазную эволюцию сельского хозяйства.
2. Сохранить помещичье землевладение.
3. Обеспечить резкий подъём сельского хозяйства.
4. Решить проблему земельного голода крестьян.
5. Воспитать у крестьянина чувство собственника.
6. Снять социальную напряженность и создать в деревне прочную социальную опору верховной власти.

Содержание аграрной реформы:

Указ 9 ноября 1906 года давал права выхода крестьян из общины.

Закон 14 июня 1910 года облегчил выход крестьян из общины.

Закон 29 мая 1911 года расширил права и функции землеустроительных комиссий по образованию отрубков и хуторов.

Передача Крестьянскому банку казенных земель для продажи их нуждающимся.

Организация переселенческого движения за Урал.

Широкое строительство сельских школ и вовлечение в систему народного образования огромных масс населения.

Методы реформы:

Право выделения из общины с наделом, объединенным в отруб.

Право выделения из общины с выселением на отдельный хутор.

Предоставление ссуд Крестьянского банка для покупки земли.

Помощь в переселении за Урал в малонаселенные районы.

Основные итоги реформы:

К 1916 г. из общины выделилось 25-27% крестьянских дворов. Выделялись из общины в основном беднейшие крестьяне и кулаки.

Всего на хутора и отруба перешли чуть более 10%. Им принадлежало около 9% крестьянской земли; 20% крестьян, получив ссуды крестьянского банка, разорились; Всего с 1906 по 1914г. в Сибирь переселились 3 млн. 40 тыс. человек и часть переселенцев 524тыс.(17%) вернулась обратно;

Посевные площади и урожайность возросли; Укрепилась устойчивость сельского хозяйства, его товарность и связь с рынком;

Ускорило формирование сельской буржуазии; «Земельный голод» не был преодолён;

Ускорило разорение значительной части крестьянства, уходившего на заработки в город или в батраки;

Не удалось создать прочную социальную опору правительству в деревне.

Последствия реформы :

1. Ускорился процесс расслоения крестьянства.
2. Укрепилось положение сельской буржуазии — кулаков.
3. Усилился конфликт между зажиточными крестьянами и беднейшей её частью.
4. Сохранение помещичьей собственности на землю провоцировало дальнейшее недовольство крестьянина властью.
5. Был сделан крупный шаг по капиталистическому развитию деревни.
6. Реформа способствовала укреплению частной крестьянской собственности на землю.

Причины незавершенности реформы:

1. Незначительные временные сроки.
2. Сопротивление со стороны правых и левых политических сил.
3. Сложные взаимоотношения окружения царя и П.А. Столыпина.
4. Сопротивление крестьянства проведению новой аграрной политики.
5. Недостаток выделяемых средств на землеустройство и переселение, плохая организация землеустроительных работ.

ВЫВОД :

Реформа не удовлетворила потребности крестьян в земле и , следовательно, не смогла решить аграрно – крестьянский вопрос, сохранивший свою остроту до революции 1917.

*Спасибо
за
внимание*