

Урок по теме:
«Как нам обустроить Россию?»

*Столыпинская модель
модернизации страны.*



С. Ю. Витте

*«Россия при **130 млн** населения имеет национальный доход **1 400 млн** рублей. Франция при 38 млн населения имеет бюджет в **1 260 млн** рублей. Австро-Венгрия при **43 млн** населения – соответственно **1100 млн** рублей. И если бы благосостояние жителей России равнялось бы благосостоянию австрийских налогоплательщиков, то русский бюджет составлял бы **3300 млн**, а если бы французских – то **4200 млн рублей...**»*

«Такая несообразность, - писал Витте - происходила, главным образом, от неустройства крестьян.»

Что имеет в виду Витте?



- К началу 20 века в Россия была аграрной страной по числу жителей проживающих на селе: 101,2 млн.чел. ; 30 млн. проживало в городах.

Исследовательская работа по теме:

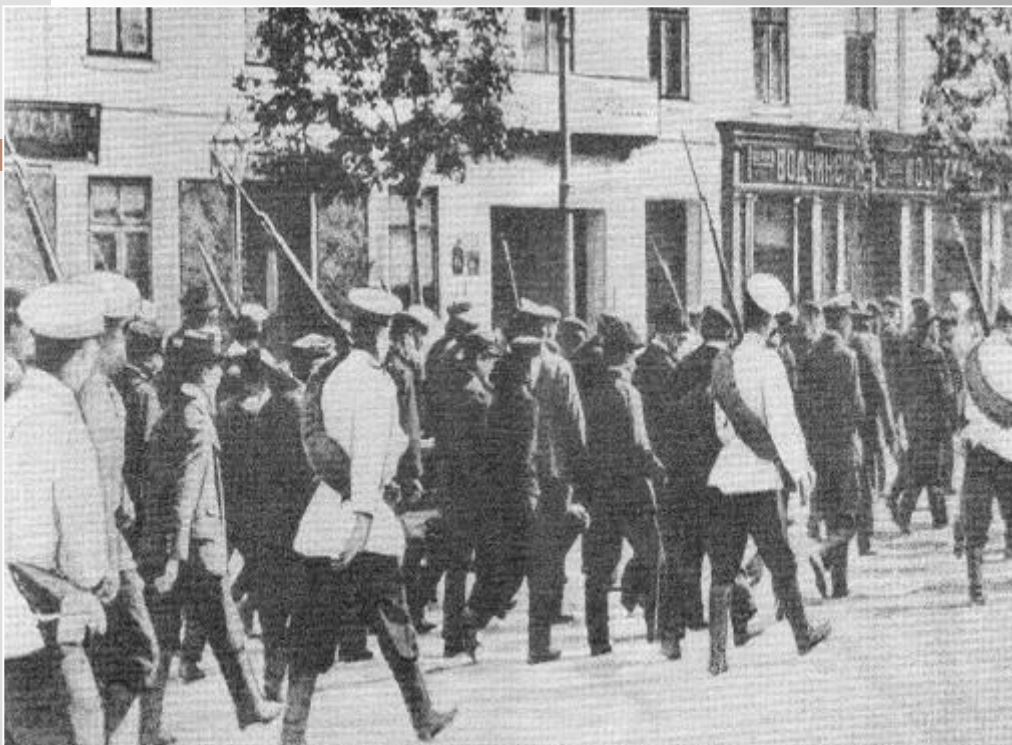
«Петр Аркадьевич Столыпин:
палач или спаситель России?»

Выполнило: НИБ-1





Столыпин П.А.:
"Сначала успокоение, потом реформы"



Согласно указу о военно-полевых судах, за 8 месяцев действия указа было казнено 1100 человек.

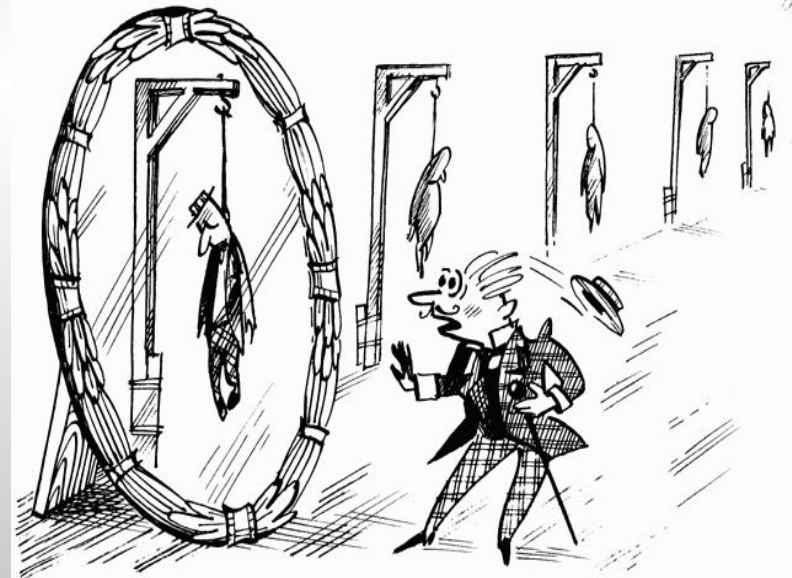
Закрываются профсоюзы, преследуются революционные партии, идут репрессии против печати.

Столыпин оправдывал необходимость «кар» тем, что революционеры не останавливались перед кровавыми способами борьбы и просил «уметь отличать кровь на руках врача от крови на руках палача».

Общественное мнение

«Ценность человеческой жизни, никогда высоко не стоявшая, упала ещё ниже»
(Изгоев А., депутат II Госдумы).

У нашего премьера
Ужасная манера
На шею людям галстуки
цеплять.



« Столыпинские галстуки »

Взгляды политических партий на решение аграрного вопроса.

| Партии | Предложения по решению аграрного вопроса |
|------------|--|
| Большевики | Национализация всей земли в стране, т.е передача её в собственность государства |
| Кадеты | передача части помещичьей земли за выкуп по “справедливой цене”, т.е. решение за счет крестьян. |
| Эсеры | “социализация” земли, т.е. принудительное изъятие помещичьих земель и превращение в общенародное достояние . Землю разделить между крестьянами по количеству рабочих рук или едоков в семье. |

Исследовательская работа по теме:

«Возможность устранения
малоземелья за счёт конфискации
крупных землевладений или
всеобщего передела земли»

(на материалах Воронежской губернии 1905г)

Выполнило: НИБ-2

Возможность устранения малоземелья за счёт конфискации крупных землевладений или всеобщего передела земли (на материалах Воронежской губернии 1905г)

Для вполне самостоятельного обеспечения крестьянского хозяйства (при среднегубернском составе семьи - **6.3 человек**) требовалось около **15 десятин** земли. Хозяйства с наделом менее 10 десятин являлись бедными.

Воронежская губерния (статистические данные 1905

г.)

| Размеры наделов | Кол-во дворов | | Земли в дес. |
|-----------------|---------------|-------|--------------|
| До 10 дес. | 219 584 | 53,9% | 1 437 511 |
| От 10 до 20 дес | 179 006 | 43,9% | 2 084 573 |
| От 20 до 50 дес | 8 421 | 2,06% | 203 949 |

Если осуществить **всеобщий передел земли**, то раздел 5 101 330 дес. Земли в Воронежской губернии между 406 165 крестьянскими дворами дал бы **по 12,56 дес.**, что тоже недостаточно для самостоятельного ведения хозяйства.

Исследовательская работа по теме:

**Крестьянская община
начала 20 в.: «за» и
«ПРОТИВ»**

Выполнило: НИБ-3

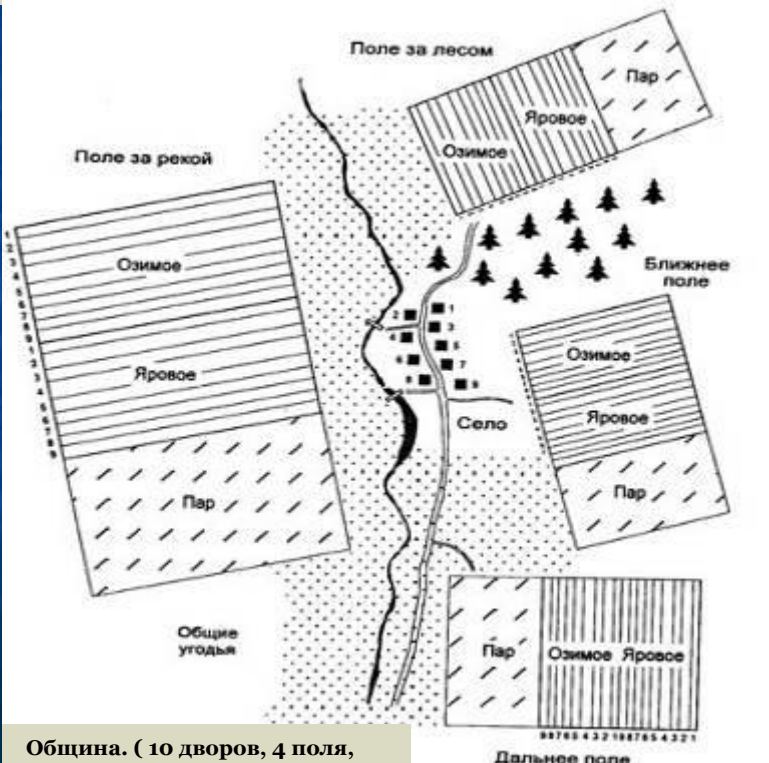
Крестьянская община начала 20 в.: «за» и «против»

Аргументы «ЗА»

Проявление «общинного духа»
(забота о вдовах, сиротах,
погорельцах, взаимопомощь)

Чересполосица

(приспосабливает к погодным
условиям)



Община. (10 дворов, 4 поля,
8 наделов-полос под посевами
и 4 под паром на каждый дом.)

Аргументы «Против»

Община - ограничитель **юридической
свободы.**

Бесконечные переделы из-за увеличения
численности населения

Круговая порука (до 1904г) (*коллективная
ответственность за сбор налогов*)

Чересполосица (*препятствует
применению усовершенствованных систем
полеводства, расшатывает юридические
основания владения*)

принудительные севообороты

дальноземелье (*земля , находящаяся от
селений в 8–15 верстах.)*

община – идеальный объект для
революционной пропаганды

Исследовательская работа по теме:

Основные мероприятия
аграрной реформы
П.А. Столыпина.

Выполнило: НИБ-4

Разрушение общины

Указ от 9 ноября 1906 г

- **разрешение свободного выхода из общины любого домохозяина**
- **поощрение образования отрубного и хуторского крестьянского хозяйства**



Крестьянин мог получить свои полевые участки в собственность в том же виде, в каком ими пользовался, т. е. 5–10–15 полос и более (иногда до 100).



*Крестьянин мог с согласия общины свести
все эти полосы в один в один участок,
т. е. ОТРУБ.*



Крестьянин мог с согласия общины получить ХУТОР, который включал полный отруб с переносом туда дома и хозяйственных построек.



Сельский сход

Вместо земельного участка общество могло предложить выходящему из общины крестьянину за причитавшуюся ему землю деньги по ее рыночной стоимости.

Переселенческая политика

1906 - 1914

Цели

- ♦ Ослабить земельный голод
- ♦ Сбить накал революционной борьбы

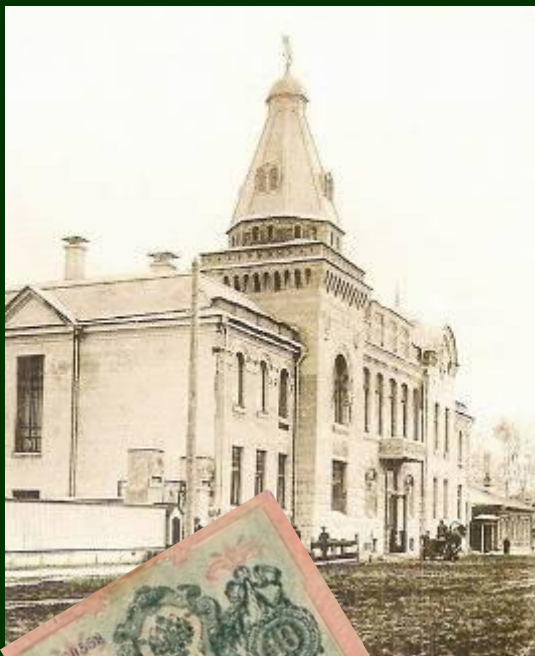
Льготы

- ♦ Освобождение от налогов
- ♦ Земельная собственность (15 га на главу семьи + 45 га)
- ♦ Денежное пособие (200 рублей на семью)
- ♦ Освобождение от воинской повинности



Правительство Столыпина предусматривало переселение крестьян из густонаселенных губерний европейской части России на окраины - за Урал, на Дальний Восток, в Среднюю Азию и Сибирь.

Деятельность Крестьянского банка



В революцию 1905—07 Крестьянский банк препятствовал падению цен на землю, скупив у помещиков 2,7 млн. десятин (по 107 руб. за десятину).

В августе В августе 1906 года в распоряжение банка были переданы удельные земли и часть казенных земель, для последующей их продажи крестьянам

В годы реформы банком было продано крестьянам, выходящим на отруба, — 54,6 % земли, крестьянам, выходящим на хутора, — 23,4 %.



Судьба П.А.Столыпина



Похороны Столыпина



**Памятник
Столыпину в
Киеве**

Исследовательская работа

по теме:

**Итоги Столыпинских
реформ**

Выполнило: НИБ-5

Выход крестьян из общины



***Община не была разрушена.
Из нее вышло 25% крестьян-ских хозяйств,
часть крестьян продала участки своей же общине,
а потому община потеряла лишь 12% земли***

Освещение хода реформы в дореволюционной периодической печати

Подборное землевладѣніе.

Хутора, отруба и прокатныя станціи въ районѣ землеустройства Московской губерніи. В. Т. Фаддеева.



Хутора Расторопово (Подольск. у.) съ избѣями разверстаными на отрубѣ.



Хутора кр. Ламакина при с. Преображенскомъ (Можайск. у.).



Избѣя въ отрубѣ кр. Ламакина при с. Преображенскомъ (Можайск. у.).



Огородная культура на осушенномъ лугу М. Е. Скотникова (Дмитр. у., д. Кинишево).



Хутора А. Ф. Гриба (Рузскій у.).



Скотскія пастбища землѣ П. Т. Тараканова при дер. Фомкино (Можайск. у.).



Передвижной молотильный и зерноочист. обозъ въ работѣ на гумнѣ П. Д. Макеева (Богород. у.).



Хутора М. Е. Зимина при дер. Соколово (Звенигор. у.).

Хутора, отруба и прокатные станции в районе землеустройства Московской губернии. Фот. В. Т. Фаддеева.

Подписи:

Деревня Расторопово (Подольск. у.), целиком разверставшаяся на отруба.

Хутор кр. Ламакина при с. Преображенском (Можайский у.)

Пасека на хуторе кр. Ламакина при с. Преображенском (Можайск. у.)

Огородная культура на осушенном лугу М. Е. Скотникова (Дмитр. у., д. Кинишево)

Хутор А. Ф. Гриба (Рузский у.).

Скот на хуторском выгоне Я. Г. Гаврикова при дер. Фомкино (Можайск. у.)

Передвижной молотильный и зерноочист. обоз в работе на гумне П. Д. Макеева (Богород. у.)

Хутор М. Е. Зимина при дер. Соколово (Звенигор. у.).

Освещение хода реформы в дореволюционной периодической печати



Хутор П. П. Кузмичева при д. Аксеново (Волокол. у.).

Хутор В. Павлова при д. Санино (Звенигор. у.).
2 души — 5 дес. 2240 кв. саж.

Показательный сад на уч. П. Н. Горькова (Волокол. у.).
Агроном показывает прививку яблонь.

Хутора Усагина и Каракоровых (с. Петровское, Клин. у.).
81/2 душ — 39 дес. 695 кв. саж.

Хутор Ф. А. Лепина при д. Михалево (Клин. у.).

Рожь на минеральном удобрении на хуторе В Павлова
(Звенигор. у.).

Работа корчевальной машины на уч. М. Я. Камеронова
при с. Раменском (Бронницк. у.).

Хутор И. И. Рюмкина у д. Леонидово (Можайск. у.).

Плантация огурцов с междугрядной посадкой капусты
на уч. В. А. Головина (Серпух. у.).

Прокатная станция землед. машин и орудий в с. Серета
(Волокол. у.).

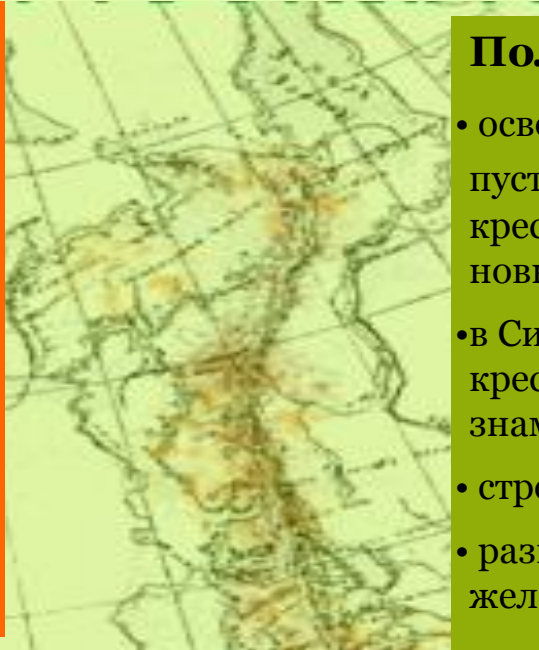
Выгон на хуторе А. Ф. Шлеминой близ с. Кубинского
(Верейск. у.).

Хутор В. А. Петрушова при д. Орешково (Волокол. у.).
Хутор Н. М. Мартынова (Моск. у., д. Пучки)

Результаты переселенческой политики

Причины возвращения:

- не все переселенцы смогли привыкнуть к суровому сибирскому климату;
- возникали конфликты с местным населением (в Средней Азии, например)
- не удавалось наладить ведение хозяйства



Положительные результаты:

- освоение более 30 млн. десятин пустующей земли; получив ссуды, крестьяне приобретали технику, семена, новые породы скота.
- в Сибири получила большое развитие крестьянская кооперация. (производство знаменитого сибирского масла)
- строились добротные и просторные дома.
- развиваться пути сообщения, как железнодорожные, так и гужевые



Экономические итоги Столыпинской реформы

Посевные площади



В районах наибольшего
выхода крестьян из общин на 150 %

Хлебный экспорт



Применение минеральных удобрений



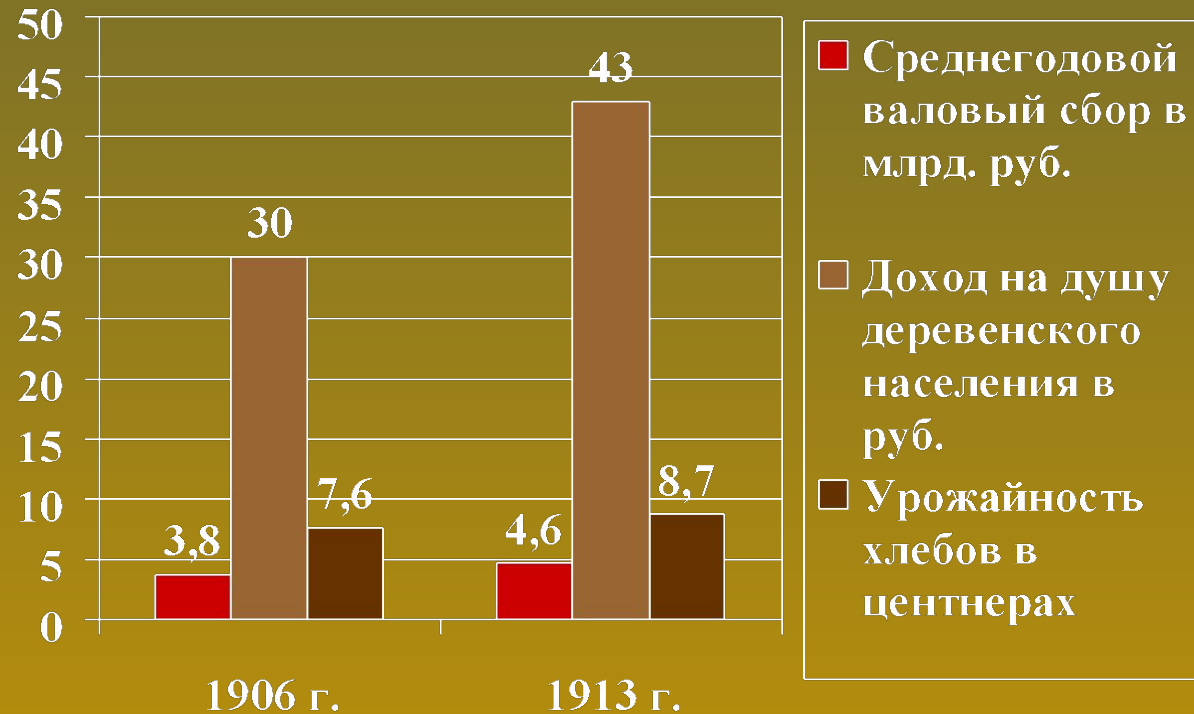
Закупки крестьянами сельскохозяйственных машин



Темпы роста
промышленного
производства -
самые высокие
в мире

8,8 %

Экономические итоги реформы



Предреволюционное могущество России, тот самый 1913 год, ставший точкой отсчета, к которой долго стремились советская экономика и статистика, - все это закладывалось трудами

Петра Аркадьевича Столыпина



По итогам Интернет-голосования проекта «Имя России» предпочтение П.А. Столыпину отдали 523 766 россиян (2 место), что говорит о признании заслуг этого политического деятеля перед русским народом



С апреля 2002 года учреждена национальная премия имени П.А.Столыпина «Аграрная элита России». Её получают люди, эффективно работающие в сельском хозяйстве