



Сталинградская битва

(музей-панорама)



# музей - панорама



Музей-заповедник «Сталинградская битва» ведёт свою историю от музея обороны Царицына им. тов. Сталина, открытого 3 января 1937. 31 мая 1982 он был преобразован в Волгоградский Государственный музей-панораму «Сталинградская битва» и размещен в новом здании,

Автором проекта является Вадим Масляев — главный архитектор Волгограда.

# **Музей - панорама**

**Комплекс включает исторический памятник «Руины мельницы Грудина», памятник морякам Волжской военной флотилии, памятник мирным жителям Сталинграда, памятники полководцам Г. К. Жукову, В. И. Чуйкову, танковую башню, обозначающую передний край обороны советский войск на 19 ноября 1942.**

**Открытие панорамы состоялось 8 июля 1982 года,**

**музей «Сталинградская битва» был открыт спустя три года, 6 мая 1985 года в канун 40-летия Победы.**

**Музей ежегодно посещает до 500 тысяч человек.**



- Руины мельницы Грудилина были оставлены по состоянию на 1943 год как памятник изуродованному войной Сталинграду, героизму его защитников.
- Здание было построено в 1904 году немцем Гергардтом, в нем располагалась паровая мельница. После революции она стала носить имя секретаря коммунистической ячейки К. Н. Грудилина, погибшего от рук белогвардейцев в 1922 году. Паровая мельница №4 проработала до 14 сентября 1942 года, когда в здание попали большие фугасные бомбы. Проломив крышу, они вызвали сильнейший пожар, объятая пламенем мельница остановилась

Здание панорамы имеет форму круглой, широкой, вытянутой трубы. Выполнено из бетона.



Комплекс включает здание музея, фондохранилища, руины мельницы, эстакаду с боевой техникой периода ВОВ . Комплекс связан со стеной Родимцева на берегу Волги и Домом Павлова



В правой части комплекса, со стороны Волги, представлен макет ближнего бомбардировщика Су-2 — дар городу-герою Волгограду

от коллектива ОКБ Сухова.

Макет был создан в 1982 году по воспоминаниям ветеранов завода,

статьям из различных журналов, материалам центрального музея вооруженных сил

и архивам Министерства обороны, так как технической документации на самолет не сохранилось.

В сентябре 1982 г. су-2 закрепили на гранитном постаменте музея-панорамы



Создание самого полотна панорамы началось еще с создания в 1944 году разборно-передвижной панорамы «Героическая оборона Сталинграда» под руководством Н. Котова, В. Яковлева. Живописный холст отражал события 15-20 сентября 1942 года. В эти сентябрьские дни Мамаев курган был отбит у врага, но только на короткое время, что и вызывало споры о правильности выбора момента, изображенного на полотне. В 1948 году





# Материалы

## расположенные в самом музее

- В музее представлены фотографии, документы, вещи военного времени, среди которых реликвийные экспонаты:
- снайперская винтовка сталинградского воина,
- шинель генерала В.А.Глазкова со 160 пулевыми и осколочными пробоинами;
- комсомольские и партийные билеты со следами прострелов, залитые кровью;
- боевые знамена частей и соединений, сражавшихся в Сталинграде;
- личные комплекты выдающихся полководцев, их живописные портреты

# Настенное панно «Наступление красной армии»



# Настенное панно «Наступление красной армии»



# Вооружение штурмовой группы.



Вооружение штурмовой группы. Фрагмент экспозиции 4-го зала «Уличные бои в Сталинграде».



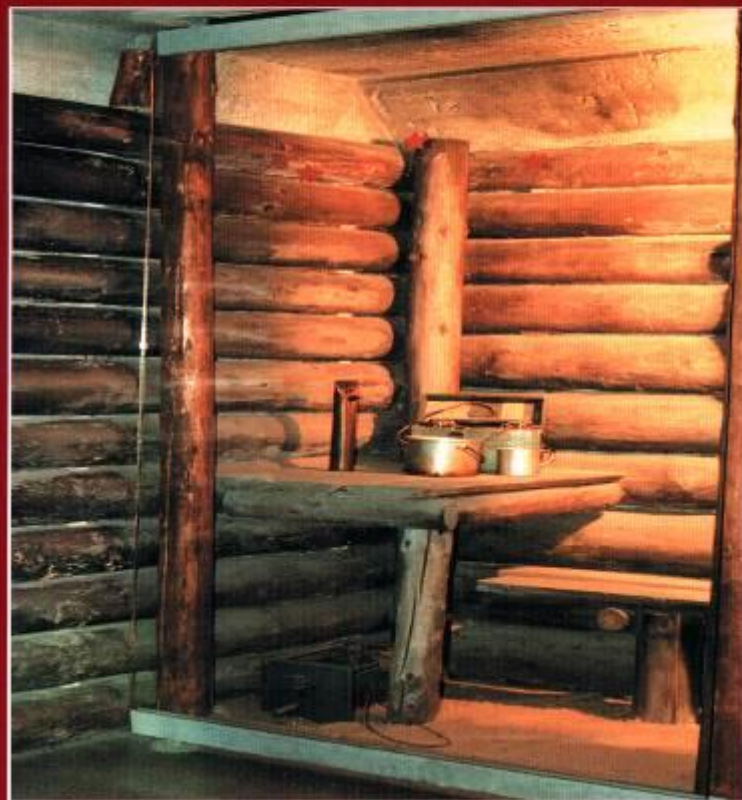
# Почетный меч. Дар короля Великобритании. Землянка – сделанная по воспоминаниям защитников Сталинграда



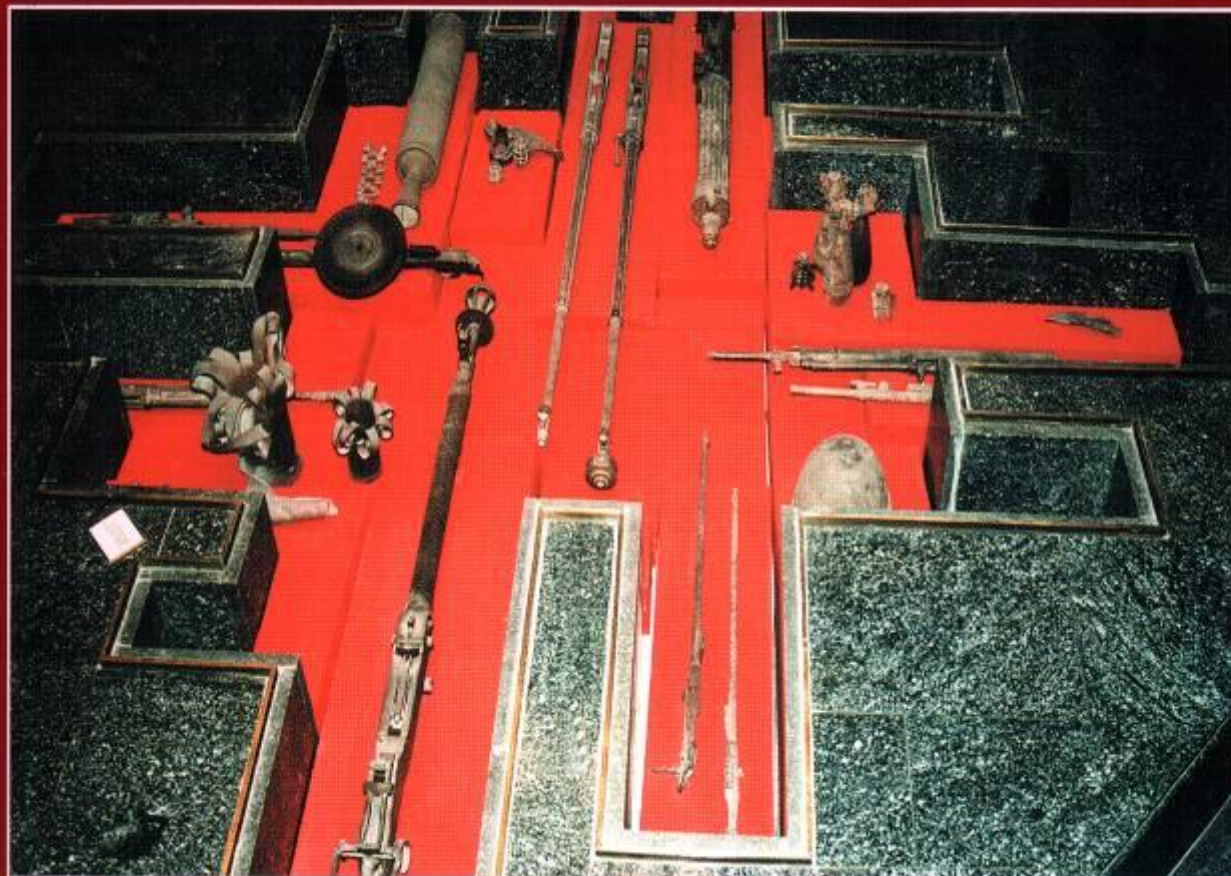
Почетный меч — дар короля Великобритании Георга VI. Фрагмент экспозиции 8-го зала музея «Великая победа под Сталинградом. Всемирно-историческое значение Сталинградской битвы».



Землянка. Фрагмент экспозиции 2-го зала «Начало Второй мировой, Великой Отечественной войн. Начало Сталинградской битвы».



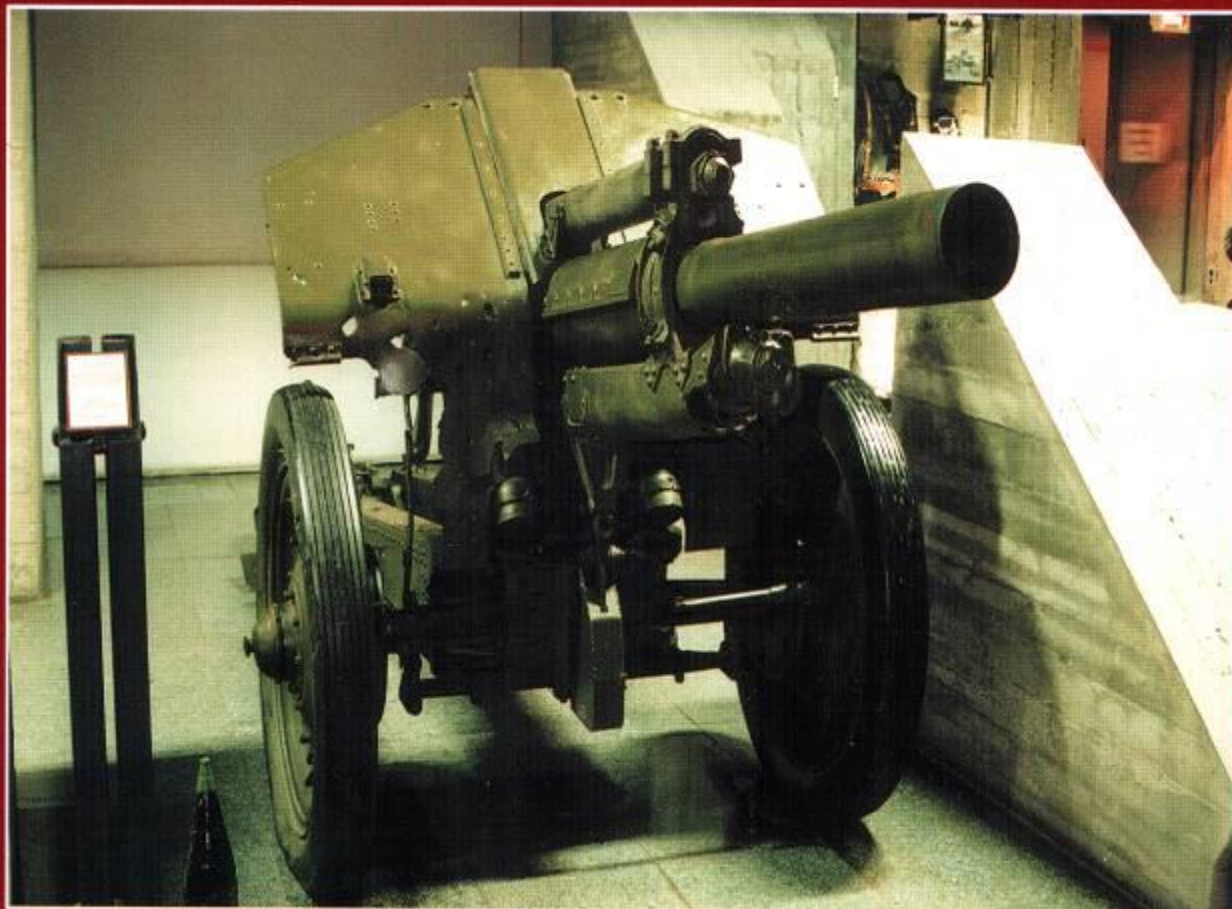
# Остатки вооружения и снаряжения воинов Красной Армии собранные на полях сражений



Остатки вооружения и снаряжения воинов Красной Армии, собранные на полях сражений. Вид центральной витрины 3-го зала «Стойкость, мужество и героизм в боях на дальних и ближних подступах к городу».



# 122 – миллиметровая гаубица образца 1938г



122-миллиметровая гаубица образца 1938 г. Фрагмент экспозиции 6-го зала «Начало коренного перелома в ходе Великой Отечественной войны. Контрнаступление советских войск под Сталинградом».



# Триумфальный зал

Триумфальный  
зал.





# Полководцы Великой Отечественной Войны



Вид экспозиции  
7-го зала  
«Полководцы  
Великой  
Отечественной  
войны».



# Стол из штаба 64 армии



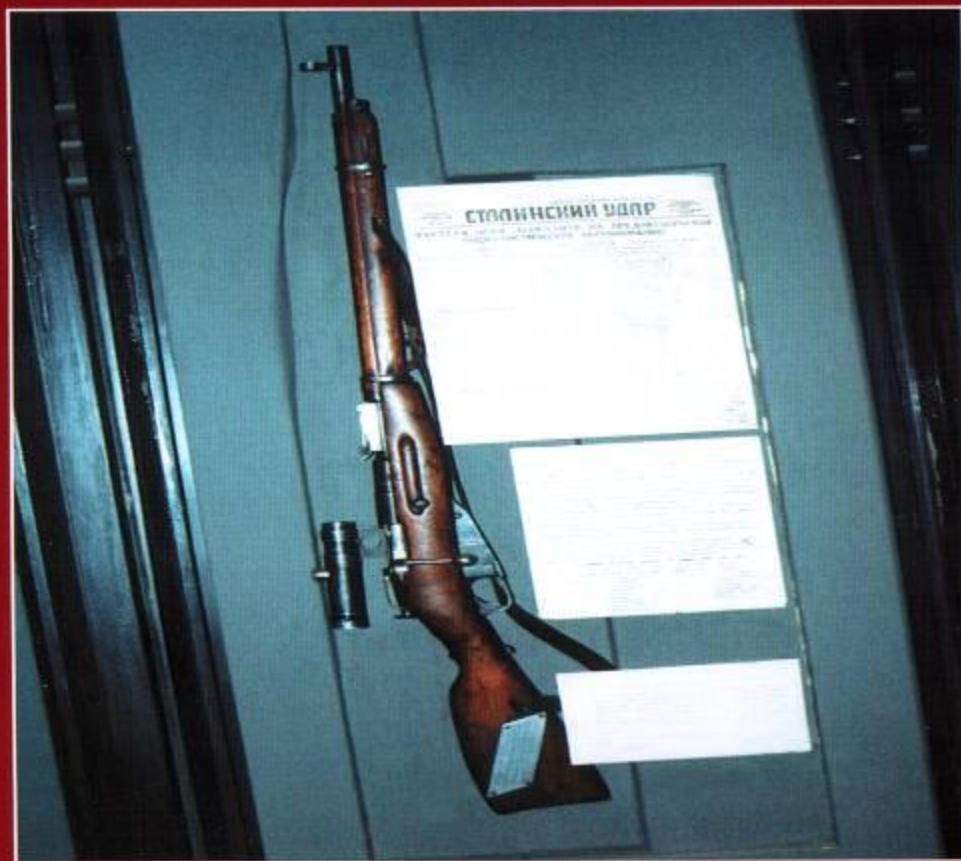
Стол из штаба 64-й армии. Фрагмент экспозиции 8-го зала «Великая победа под Сталинградом. Всемирно-историческое значение Сталинградской битвы».



# Винтовка снайпера В. Г. Зайцева



Винтовка  
снайпера  
В. Г. Зайцева.  
Фрагмент  
экспозиции  
4-го зала  
«Уличные бои  
в Сталинграде».





Шинель  
генерал-майора  
В. А. Глазкова, пробитая  
осколками. Фрагмент  
экспозиции Этнографического  
музея в Волгограде  
«Стойкость и мужество в  
боях на дальних и ближних  
подступах к городу».



**Шинель  
генерал –  
майора  
Глазкова В. А.,  
пробитая  
осколками.**

- Музейный комплекс посвящен одному из решающих сражений Великой Отечественной войны — Сталинградской битве, ставшей началом коренного перелома в войне.
- В его составе находится крупнейшая панорама России "Разгром немецко-фашистских войск под Сталинградом".

КОММУНИКАЦИЯ