

Тема уроку:

Суспільство. Християнська церква раннього



Середньовічне суспільство

- **Структура суспільства** – поділ населення на великі групи (стани).
- **Стани** – це суспільні групи людей, що наділені певними правами та обов'язками на підставі законів держави, що передавалися спадково.



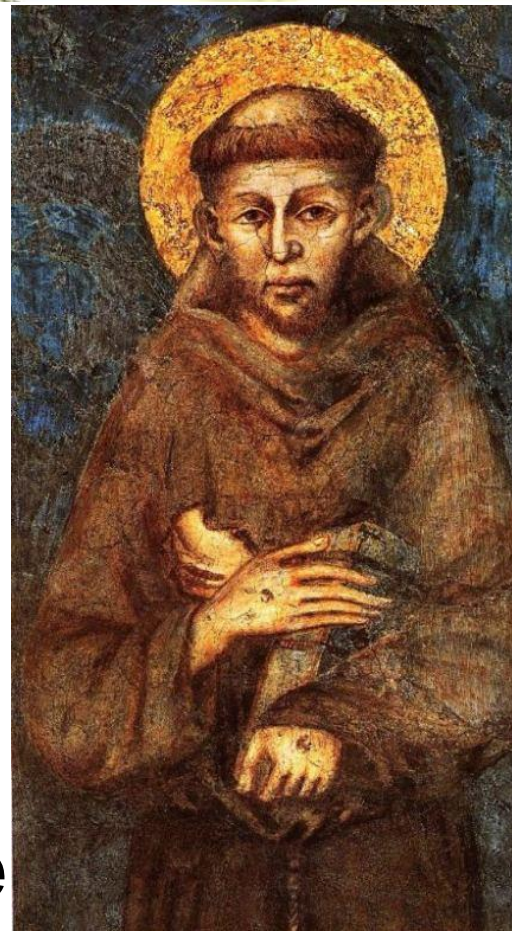
Духовенство



Біле



Чорне



Історичний словник

- **Феод** – земельне володіння, що разом із залежними селянами надавалось за певну службу і передавалось у спадок.
- **Феодал** – землевласник, який жив за рахунок праці залежних селян.
- **Феодальний лад** – це такий суспільний лад, при якому існувало два основні класи: феодалів та залежних.





Феодална драбина

Король

Герцоги

Графи

Маркграф
и

Маркізи

Барони

Рицарі

Сеньйор

Васал






ЖИТТЯ СЕЛЯН





Історичний словник

- **Повинності** – примусові зобов'язання селян.
 - **Панщина** – всі дармові роботи селянина в господарстві феодала (робота на полі, будували і ремонтували його будинок, молотили зерно, випікали хліб).
 - **Оброк** – натуральний податок (частина продуктів свого господарства: зерно, худоба, птиця, мед).
 - **Серви** – залежні селяни у Франції.
 - **Вілани** – залежні селяни в Англії.
- 

Середньовічна держава

Становленн
я монархії



Феодальна
роздробленіст
ь



Станово-
представницьк
а монархія

Король

Майордом – головний міністр у
державі

Герцог – голова великих племен (спадкова
посада)

Граф – управляв невеликим округом (призначався
королем)

Маркграф (маркіз) – управляв прикордонним округом



Історичний словник

- **Монархія** - форма державного управління, за якої влада належить одній людині — королю.
 - **Феодальна роздробленість** - поділ держав на великі та дрібні феодальні володіння.
 - **Станово-представницька монархія** – форма правління, за якої король для вирішення найважливіших питань скликав представників станів
- 