

ВЪЛѢТО СЪ ФѠИΝΙΣ ΓΛΕΒΥΚΝΑΖΥΜΕΡΗΛΥΝ
ΠΟΛΕΔΥΤΥΜΙΣ ΤΟΡΟΚ ΑΝΑΔΟΚΥΡΥΕΒΑ ΙΗ Δ ΣΑ ΖΕ

ТМУТАРАКАНСКИЙ КАМЕНЬ (музей)
ИЗ ЛУТО-ДЕТА ИНАКТО В ГЛѢВ ЮЖН. МЕРКИ
ИЗДАНО ВЪ 1847 Г. ПУТИШЕВЪ ДО КАРЕНЪИ
100 ДБ СІС

ТМУТАРАКАНСКОЕ КНЯЖЕСТВО





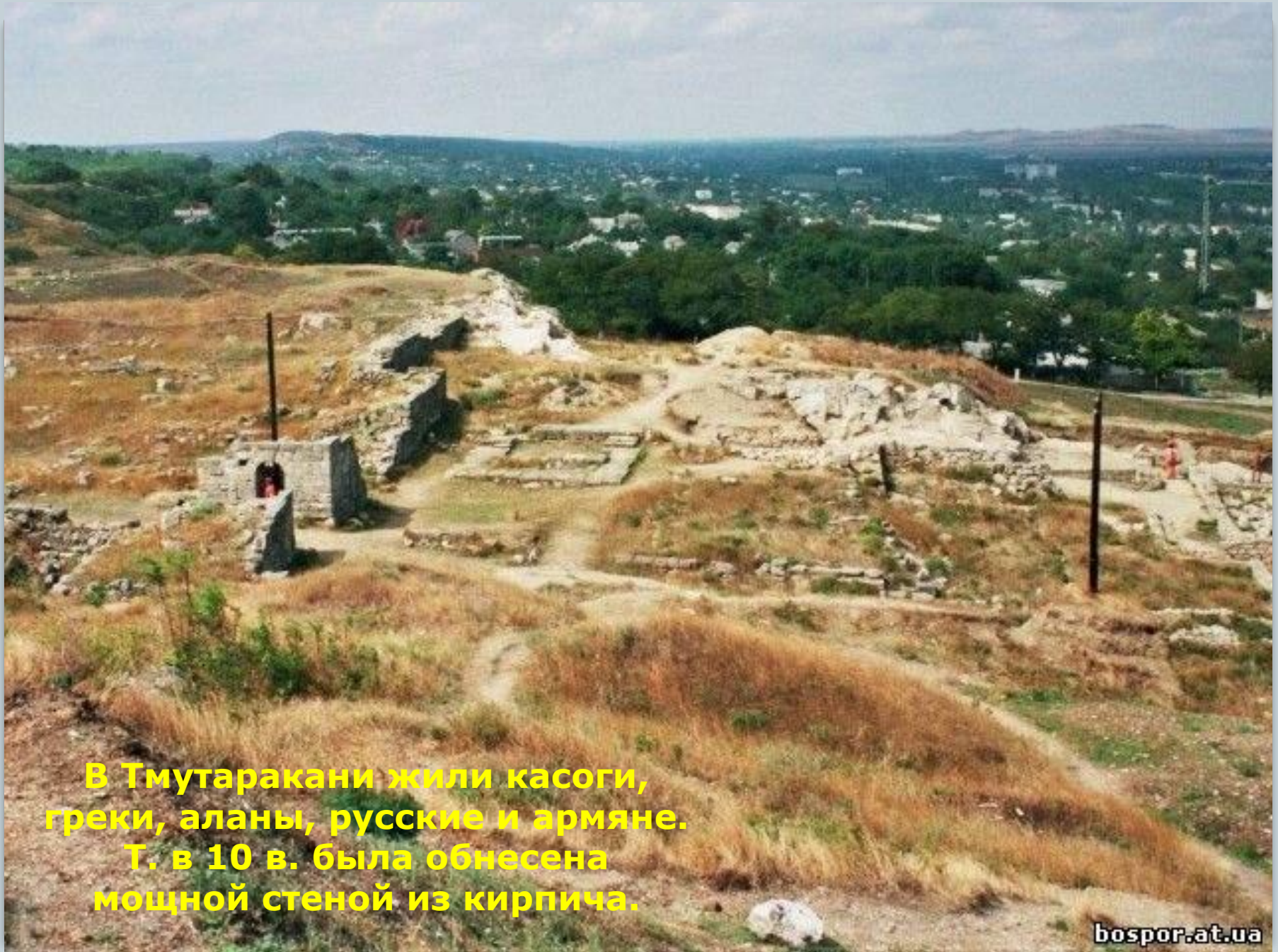
Тмутаракань, древний русский город на Таманском полуострове у станицы Таманской. В 8—9 вв. на месте Тмутаракани располагалось поселение Таматарха, подчинявшееся Хазарскому каганату.



После разгрома Хазарского каганата в 965 киевским князем Святославом Игоревичем на месте Таматархи возникла Тмутаракань, которая стала политическим центром созданного здесь Тмутараканского княжества, крупным торговым городом с хорошей гаванью.



Через Тмутаракань поддерживались политические и экономические связи между русскими княжествами, народами Северного Кавказа и Византией.



**В Тмутаракани жили касоги,
греки, аланы, русские и армяне.
Т. в 10 в. была обнесена
мощной стеной из кирпича.**



В 1023 князь Мстислав Владимирович, правивший в Т. с 988 по 1036, построил в Т. церковь Богородицы.

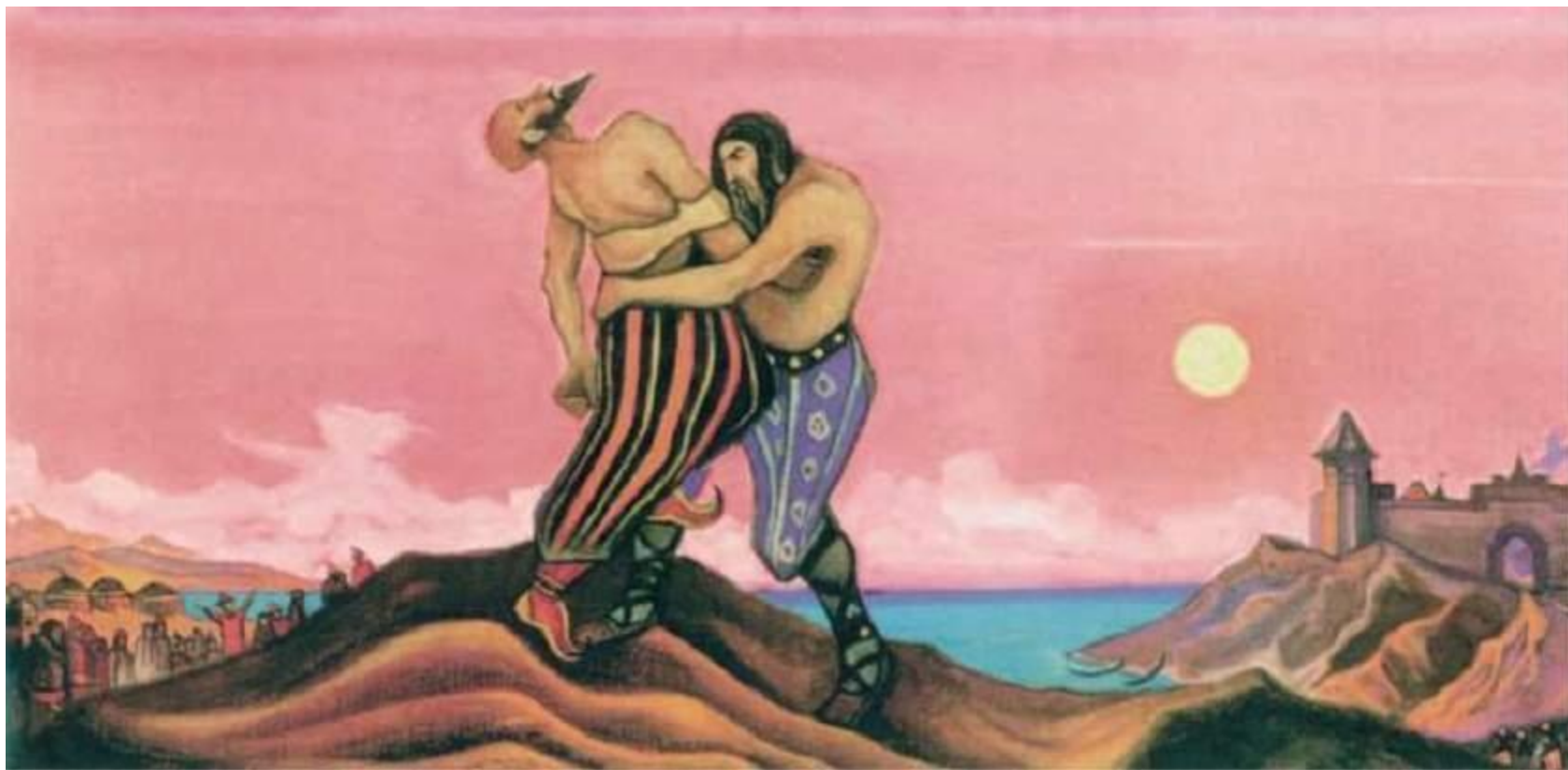


**В 1068 князь Глеб измерил море
от Тмутаракани до Корчева**



Тмутараканский камень, мраморная плита с высеченной на ней русской надписью 1068, найденная в 1792 на Таманском полуострове. Текст надписи гласит: "В лето 6576 индикта 6 Глеб князь мерил море по леду от Тмutorоканя до Корчева 14000 сажень".





**Под ударами половцев в 12 в. Тмутаракань
теряет связь с русскими землями.
Раскопки Тмутаракани производились
с 19 до середины 20 вв.**