

ВЪЛАТО С Ф О И Н І С Г Л Е Б Ъ К Н Я З Ъ М Е Р Н Л Ъ В  
П О Л Е Д Ъ Т Ъ М Ъ Т О Р О К А Н А Д О К Ъ Р У Е В А І Н Д С А Ж Е

ТМУТАРАКАНСКИЙ КАМЕНЬ (фрагмент)  
18 ЛЕТУ АСТА ИНАКСТО В ГЛѢБЪ КНЯЗЬ МЕРНЛЪ В  
ПОЛЕ ДЪТЪ МЪ ТОРОК АНАДОКЪ РУЕВА ІН ДСАЖЕ

# ТМУТАРАКАНСКОЕ КНЯЖЕСТВО





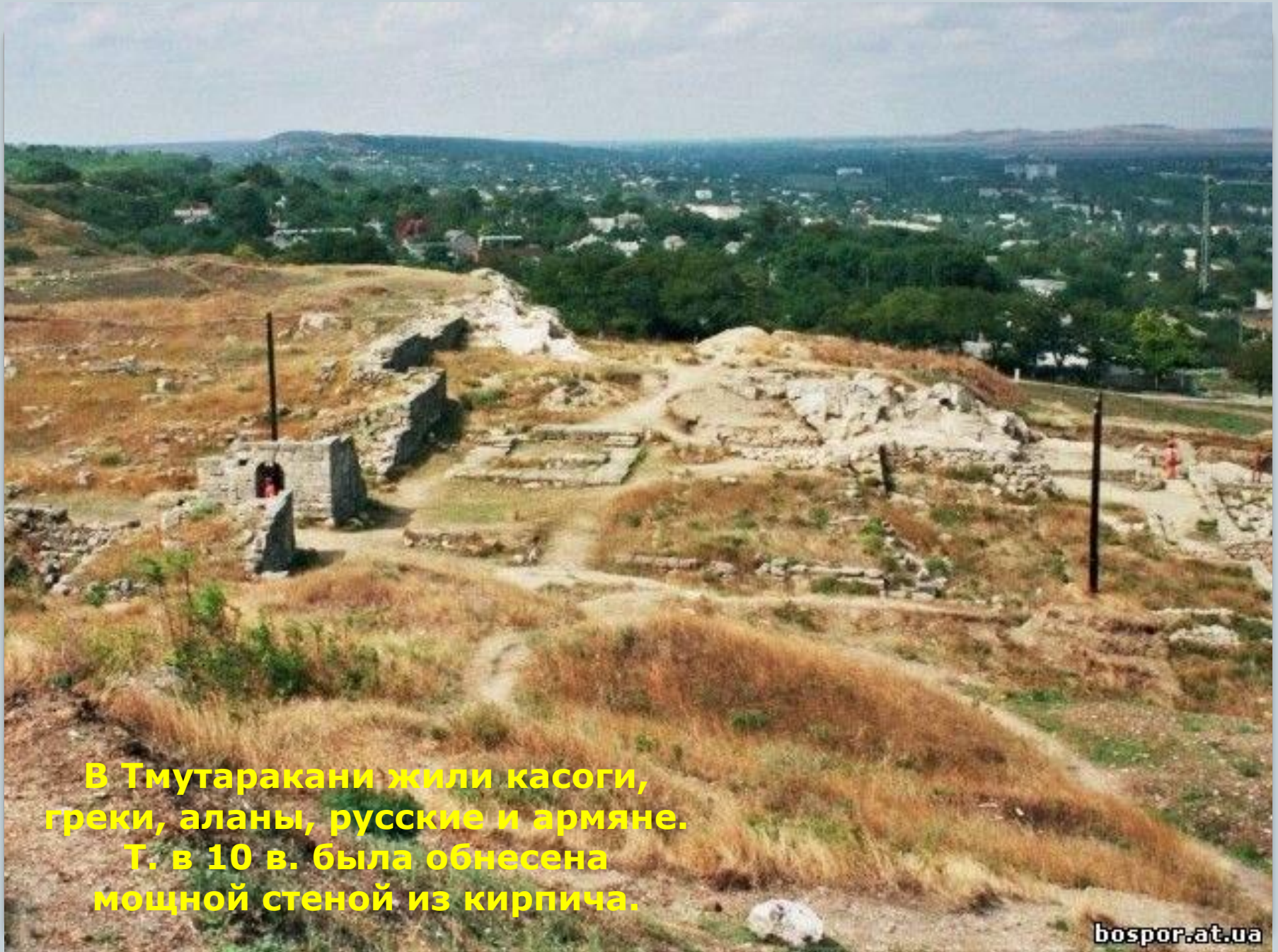
**Тмутаракань, древний русский город на Таманском полуострове у станицы Таманской. В 8—9 вв. на месте Тмутаракани располагалось поселение Таматарха, подчинявшееся Хазарскому каганату.**



**После разгрома Хазарского каганата в 965 киевским князем Святославом Игоревичем на месте Таматархи возникла Тмутаракань, которая стала политическим центром созданного здесь Тмутараканского княжества, крупным торговым городом с хорошей гаванью.**



**Через Тмутаракань поддерживались политические и экономические связи между русскими княжествами, народами Северного Кавказа и Византией.**



**В Тмутаракани жили касоги,  
греки, аланы, русские и армяне.  
Т. в 10 в. была обнесена  
мощной стеной из кирпича.**



**В 1023 князь Мстислав Владимирович, правивший в Т. с 988 по 1036, построил в Т. церковь Богородицы.**



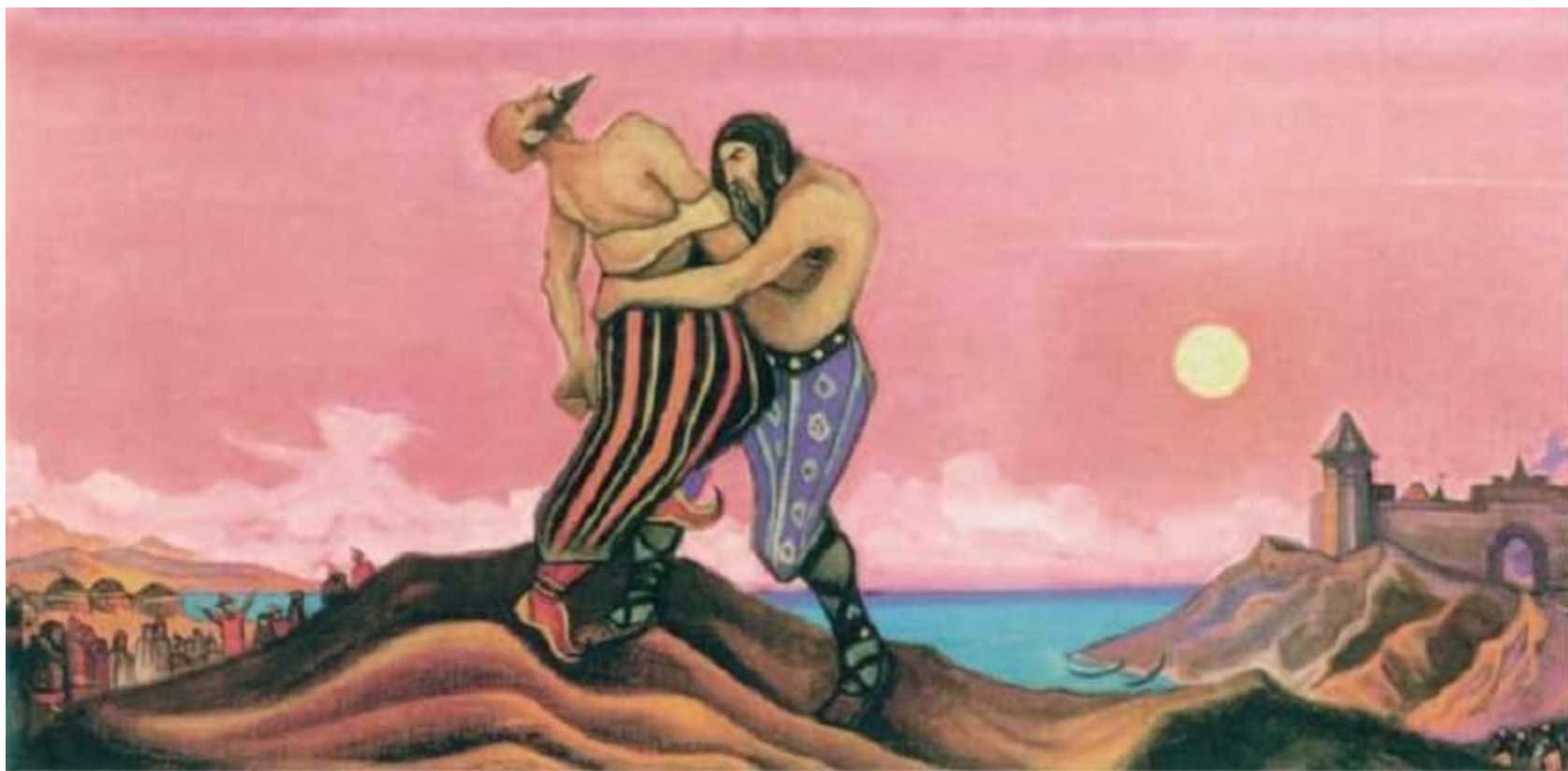
**В 1068 князь Глеб измерил море  
от Тмутаракани до Корчева**





**Тмутараканский камень, мраморная плита с высеченной на ней русской надписью 1068, найденная в 1792 на Таманском полуострове. Текст надписи гласит: "В лето 6576 индикта 6 Глеб князь мерил море по леду от Тмутороканя до Корчева 14000 сажень".**





**Под ударами половцев в 12 в. Тмутаракань  
теряет связь с русскими землями.  
Раскопки Тмутаракани производились  
с 19 до середины 20 вв.**