

# Традиционное общество

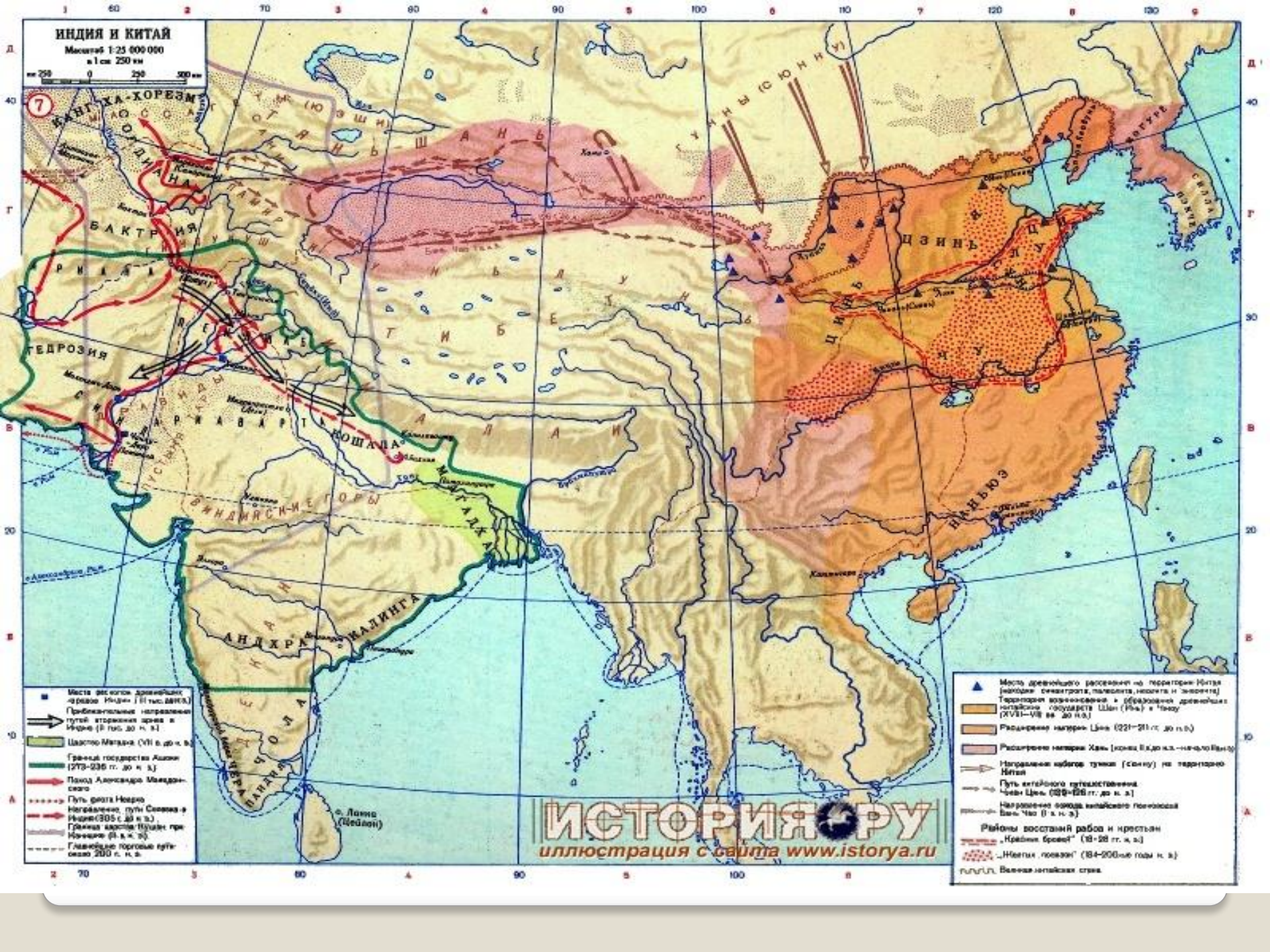
**Урок истории      7 класс**

учитель Кумандин С.Г.

МКОУ «Слаутнинская средняя школа»

# ИНДИЯ И КИТАЙ

Масштаб 1:25 000 000  
в 1 см 250 км



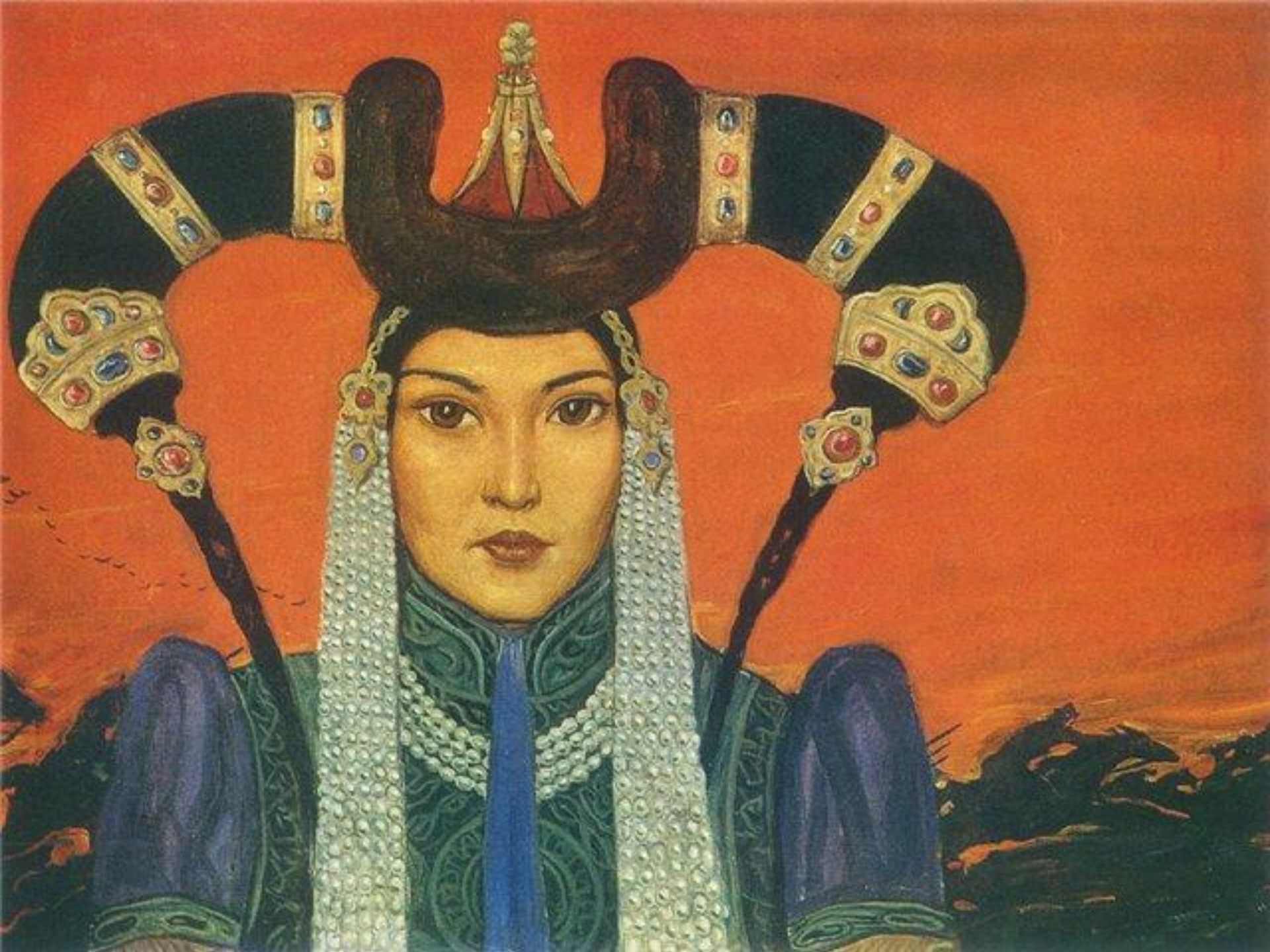
- Места раскопок древнейших городов Индии (I-II тыс. до н. э.)
- ➔ Приблизительные направления путей торговли между Индией и Китаем (I тыс. до н. э.)
- ▭ Царство Магара (VII в. до н. э.)
- ▭ Греческое государство в Индии (335 г. до н. э.)
- ➔ Путь Александра Македонского
- ➔ Путь флота Непера
- ➔ Направление пути Селевк в Индию (305 г. до н. э.)
- ➔ Путь каравана Плуиет при Непере (I в. н. э.)
- ➔ Главнейшие торговые пути около 200 г. н. э.

- ▲ Места древнейшего раскопки на территории Китая (палеолит, палеолит, неолит и бронза)
- ▭ Территория возникновения и образования древнейших китайских государств Шан (XVI) и Чжоу (XVII-VIII вв. до н. э.)
- ▭ Распространение империи Цинь (221-206 гг. до н. э.)
- ▭ Распространение империи Хань (конец I в. до н. э. - начало II в. н. э.)
- ➔ Направление караванов (шелку) на территории Китая
- ➔ Путь китайского государства Чжоу (1027-256 гг. до н. э.)
- ➔ Направление экспорта китайского шелка в Европу (I в. н. э.)
- ▭ Районы восстания рабов и крестьян "Красный бунт" (18-20 гг. н. э.)
- ▭ "Нелегальные" (84-200 гг. н. э.)
- ▭ Великие китайские стены

ИСТОРИЯ.РУ  
иллюстрация с сайта [www.istoriya.ru](http://www.istoriya.ru)

## Особенности традиционного общества:

- Государственная собственность на землю
- Община подавляет индивидуальность
- Сословный строй
- Религии совершенствования



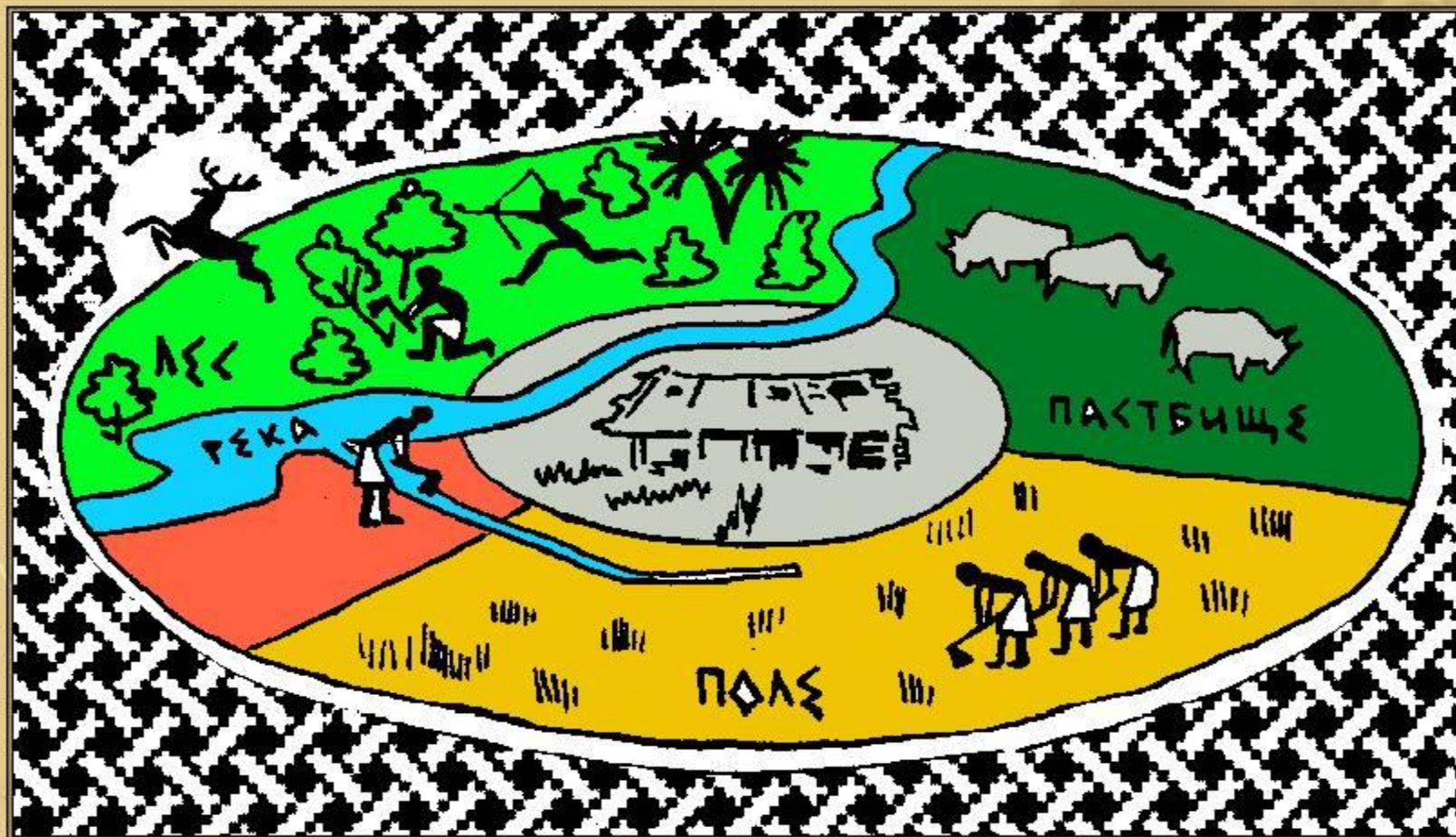
**Земля** не являлась объектом купли – продажи. Государство передавало её во временное пользование феодалам и общине, периодически перераспределяя её. **Полным хозяином и владельцем земли на Востоке был правитель.**

## **1. Земля**

Все крестьяне жили в замкнутом мире **сельской общины**. Участки земли, обязанности и повинности передавались по наследству и регулировались самой общиной, которая несла ответственность за каждого перед государством. **Личность крестьянина была ничтожной по сравнению с интересами общины.**

## **2.Община.**

**РОДОВАЯ ОБЩИНА** – коллектив родственников,  
ведущих общее хозяйство.



Во главе родовой общины – стоял  
**СТАРЕЙШИНА**

**Сословия** – большие замкнутые группы людей, отличающиеся отношением к власти. Сословия делились на податные и неподатные, имеющие власть и этой власти не имеющие. Переход из сословия в сословие был невозможен или крайне затруднён.

### **3. Сословия**



В Японии было четыре  
сословия:

1. Воины (самураи)

2. Крестьяне

3. Ремесленники

4. Купцы

**Сословия.**

**Самураи** (название происходит от термина «самурау» - «служить») жили по кодексу «**бусидо**»: служи честно своему господину, занимайся только военным делом, будь готов принять ритуальную смерть (**харакири**) по первому требованию князя (**сёгуна**).



Самым низким сословием считалось сословие купцов. Их считали паразитами, которые ничего не производят, а живут за счёт общества. Купцы жили по правилам: ранний подъём, преданность семейному делу, работа, бережливость, хорошее здоровье.

**Вспомните,  
где мы могли встретиться с  
этими взглядами?**

**СОСЛОВИЯ**

Религии Востока проповедовали стремление к внутреннему совершенствованию, гармонии с природой, строгому выполнению всех религиозных требований, почитанию старших и беспрекословному подчинению им.

Только при выполнении всех этих условий человек в следующей жизни сможет подняться на более высокую ступень.

#### **4. Религии совершенствования.**



**Конфуций** (551 – 479 гг до н. э.) учил тому, что человеку должны быть присущи 5 добродетелей, находящиеся в соответствии с законами природы: мудрость, гуманность, верность, почитание старших и мужество.

Только избранные способны иметь эти добродетели, но стремиться к ним должен каждый. Каждый человек должен твёрдо помнить своё положение в обществе, предопределённое Небом.

**Религии Востока.  
Конфуцианство.**

**Буддизм.** Основатель религии – индийский раджа(князь) **Сиддхартха Гаутама**, который при жизни стал **Буддой(Просветлённым)**. Согласно его учению, жизнь человека – это путь страданий. Если человек не будет совершенствоваться, то каждый раз он будет возрождаться на более низком уровне – в презираемой касте или в грязном животном. И наоборот, если он будет работать над собой, то каждый раз в новой жизни он будет подниматься всё выше и выше и затем сможет стать **Буддой**.

**Религии Востока. Индия.**





Господствующей религией Японии был **синтоизм**. «синто» – путь богов. Богиня Солнца **Аматерасу** создала всю землю и от неё пошли японские императоры. Поэтому императора Японии почитают как сына богини. **Синтоизм** учит, что после смерти душа человека может стать божеством. Для этого необходимо при жизни строго выполнять все предписания религии: молиться, совершать жертвоприношения, идти путём самосовершенствования и обрести внутреннюю гармонию.

**Религии Востока. Япония.**



Какие  
особенности в  
развитии стран  
Востока вы  
можете назвать?

**вопрос:**

Параграф 28, вопросы  
1 – 4, составить  
рассказ об одной из  
восточных религий.

**Домашнее задание:**