

В городе богини Афины

Афиняне гордились своим городом.

« Если ты был в Афинах и не восторгался ими,- говорили они,- то ты осел !»



Территории государств на 362 г. до н. э.

- Фивы и их союзники
- Афины и их союзники (2-й Афинский морской союз с 378 г.)
- Спарта и ее союзники (Пелопоннесский союз)
- Нейтральные греческие территории
- 365 г. Походы войск Беотийского союза
- 371 Места и годы важнейших сражений
- Восстания народных масс
- Элида Важнейшие исторические области Греции
- Фивы Крупнейшие города
- Аргос Прочие города

Цель: Познакомить учащихся с главным городом
Афинского государства

План урока

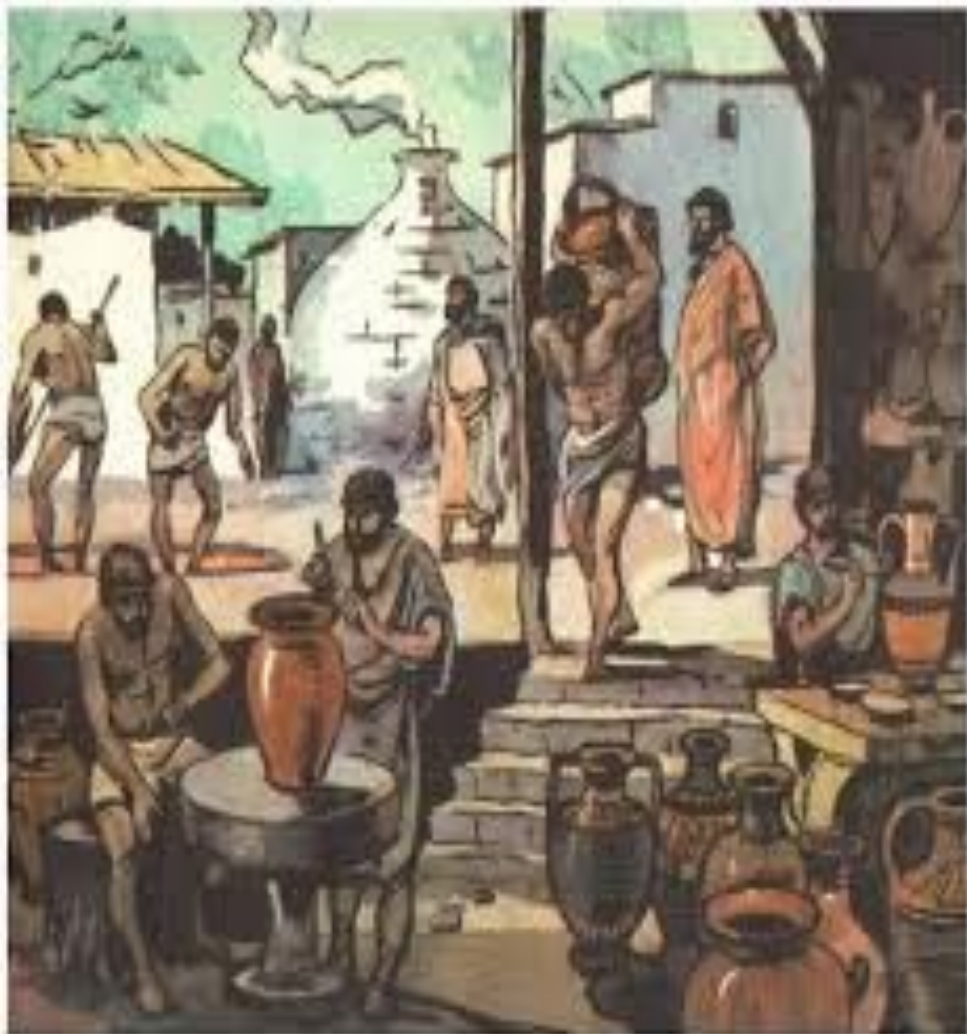
- Район гончарных мастерских – Керамик
- Агора – сердце Афин
- На вершине Акрополя

План г. Афины

Керамик - ремесленный район города



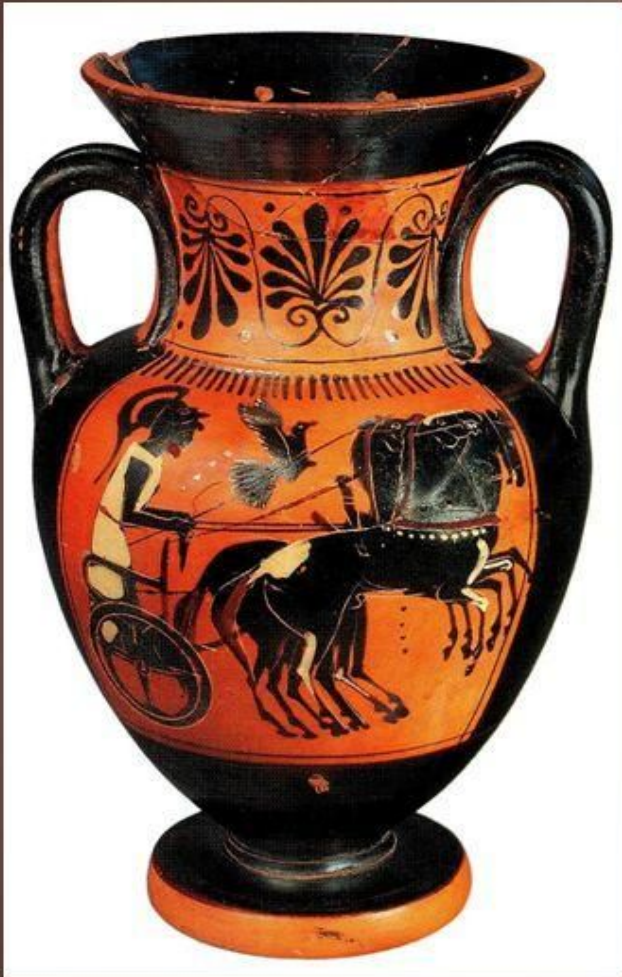
Гончары- рабы и свободные ремесленники лепили , обжигали и расписывали посуду. В этой части Афин день и ночь коптели печи. Продукция Керамики , благодаря своей красоте была известна далеко за пределами Греции.





Черно-фигурные вазы

VI век до н. э.



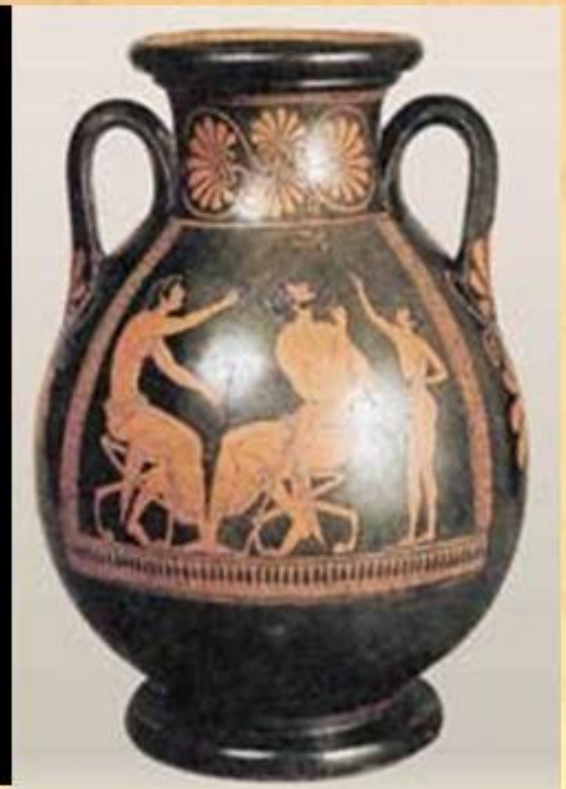
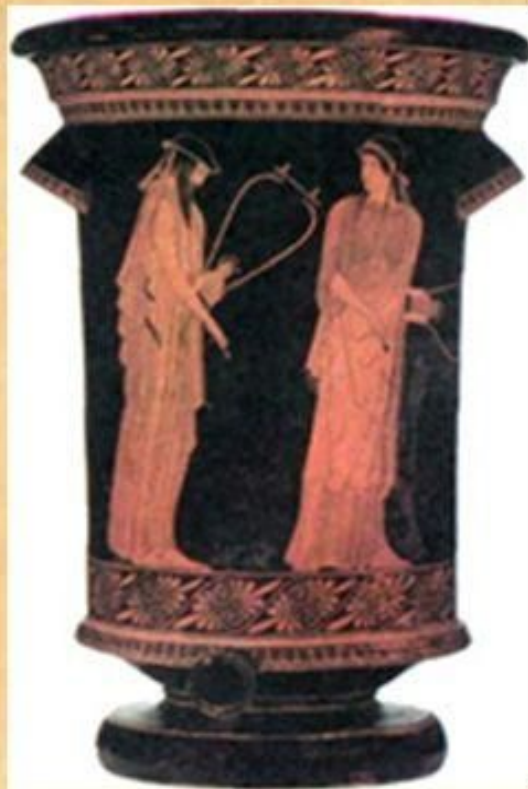
В VI веке до н. э. в Афинах появились чернофигурные вазы. Все рисунки сделаны блестящим черным лаком по красновато-коричневому – цвет глины. На шейке – орнамент в виде пальметт, на тулове изображена четверка лошадей, запряженных в колесницу.

Венчик, ручки, боковые стороны тулова и ножку чернофигурных ваз обычно сплошь покрывали черным лаком, а роспись располагали на тулове, иногда с одной, но чаще с обеих сторон сосуда.

Пальметт – рисунок, напоминающий лист пальмы. Средняя пальметт «смотрит» вверх, а боковые вниз.



Если же фон был чёрным, а изображения имели цвет обожжённой глины – такую роспись называли **краснофигурной**.



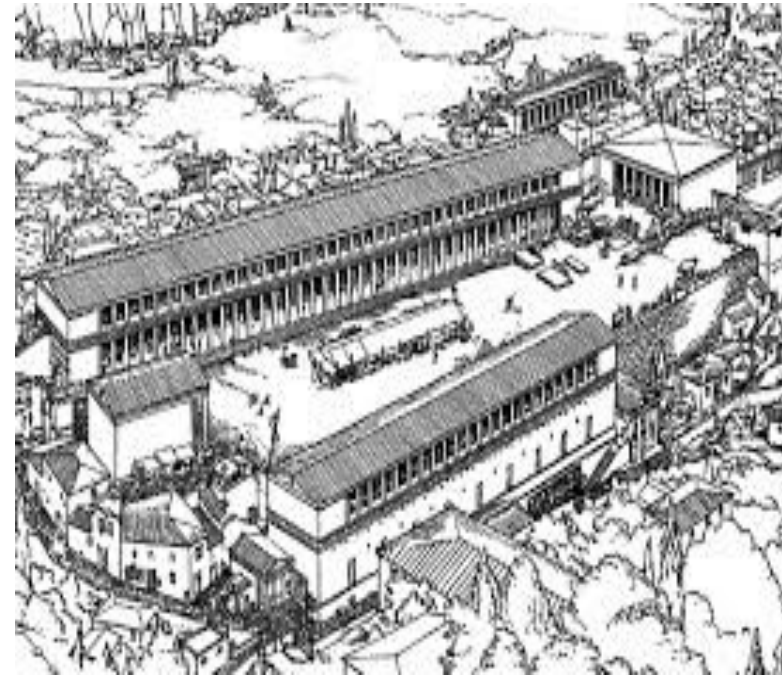
Наряду с дорогими расписными вазами в Керамике изготавливали и более дешёвую посуду :
бочки для хранения зерна , сосуды с двумя ручками для вина и масла ,
кувшины для воды , чаши.



Агора – главная площадь Афин.

По утрам в рыночные часы здесь было многолюдно и шумно.

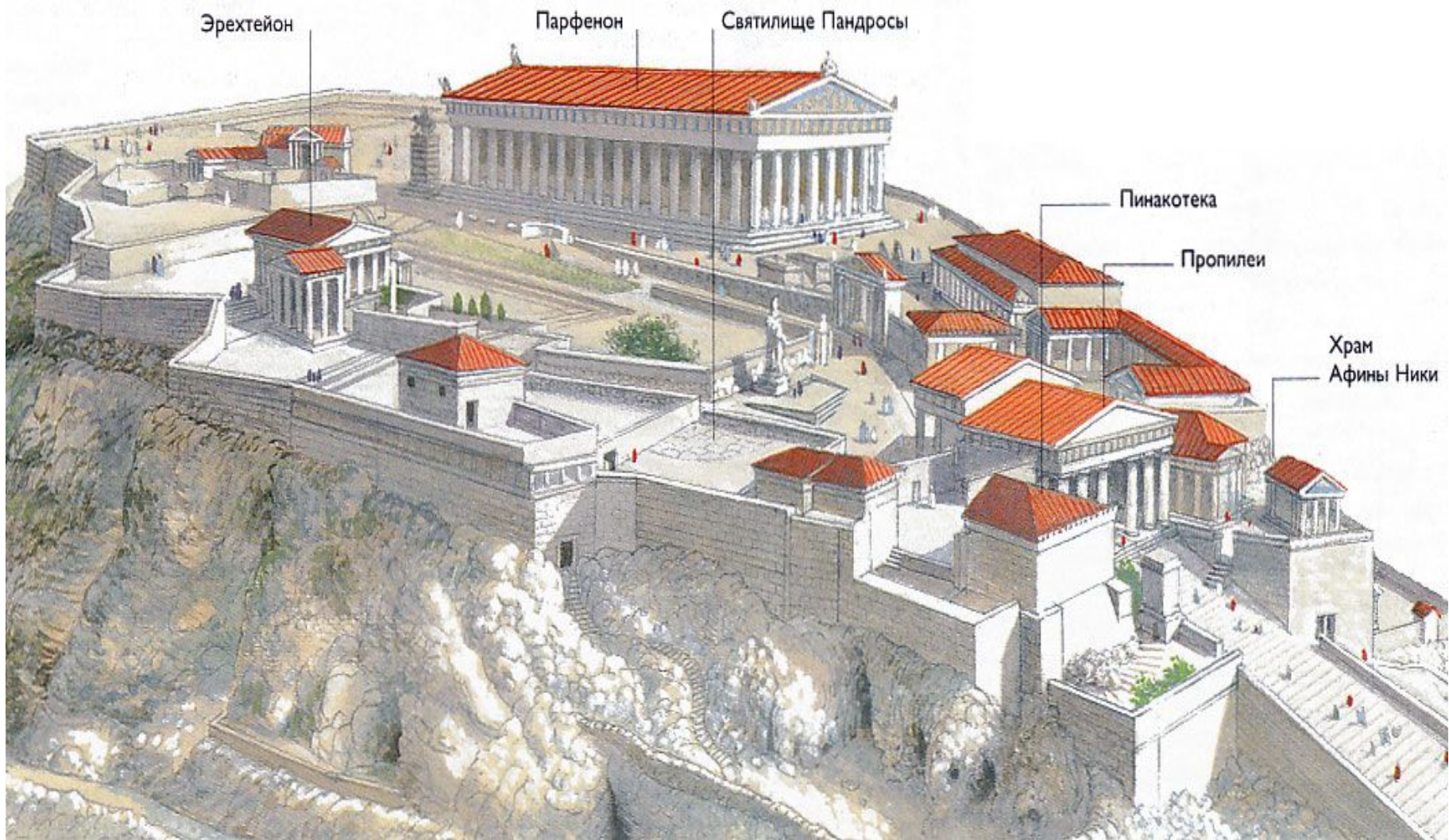
За порядком следили смотрители рынка. Афиняне не представляли себе жизни без каждодневных посещений Агоры.



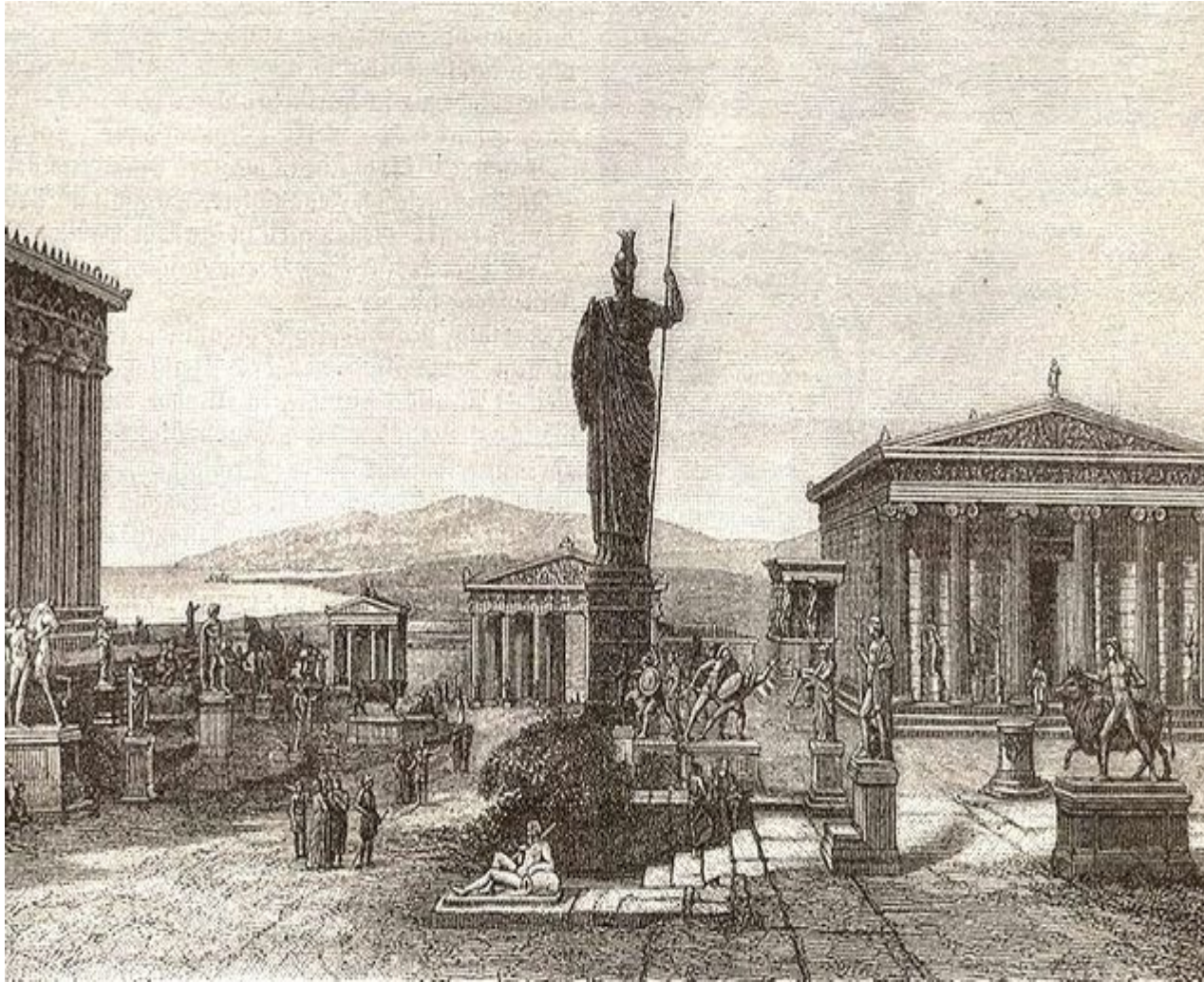
КРОМЕ ТОРГОВЛИ ОВОЩАМИ, СЫРОМ ,ОСОБОЕ МЕСТО БЫЛО ОТВЕДЕНО ДЛЯ ВЫСТУПЛЕНИЙ И ДЛЯ ТОРГА РАБАМИ.



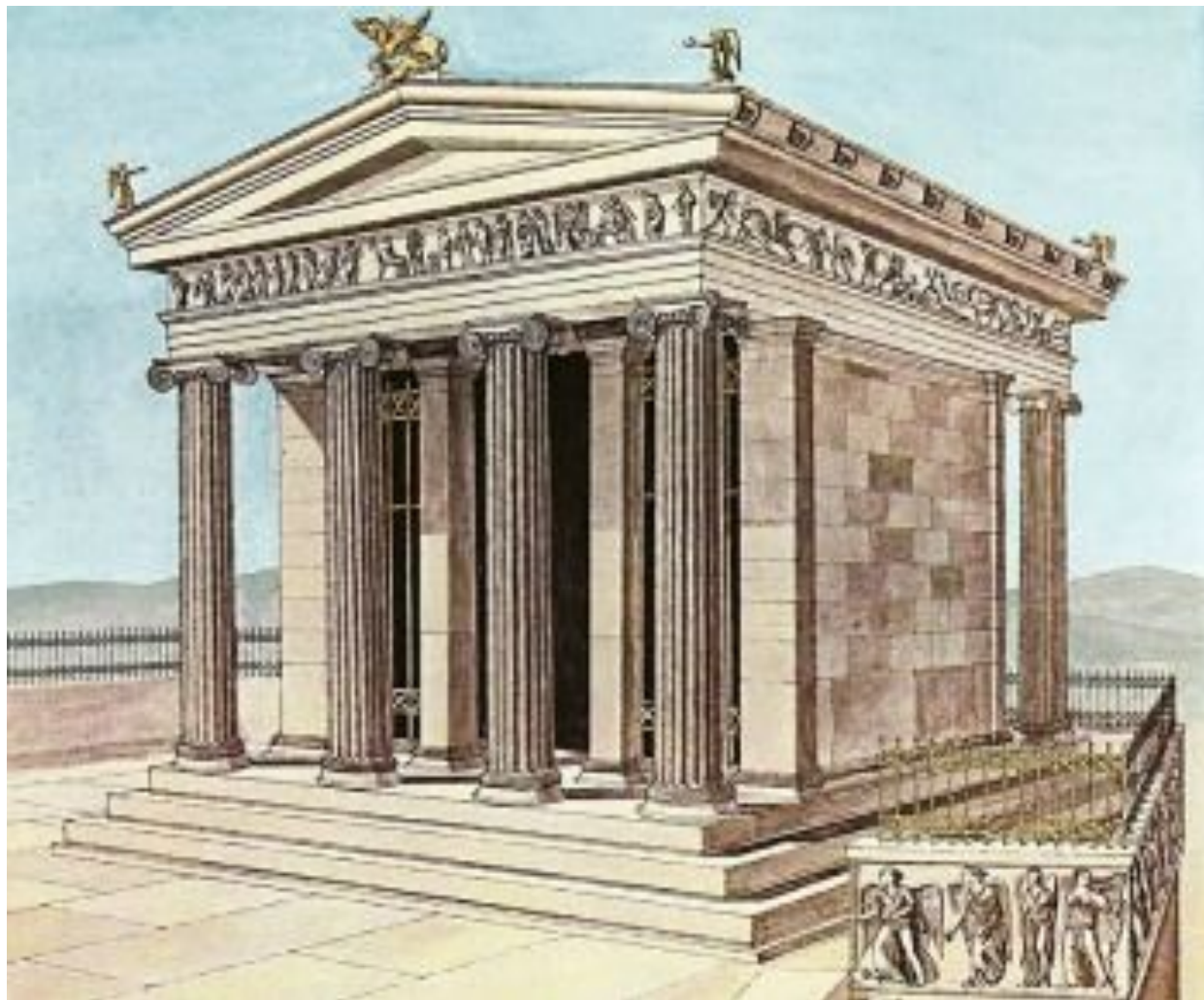
На вершине Акрополя – холм с крутыми и обрывистыми склонами.



Его вершину украшала бронзовая статуя
Афины, которую создал гениальный скульптор
Фидий.



Храм богини победы Ники Бескрылой.
Победив персов , афиняне пожелали навсегда
оставить богиню у себя и не дать ей улететь.



Парфенон - храм богини Афины.



Фронтоны Парфенона

/завершение фасада здания /

Восточный фронтон

- Спор Афины и Посейдона за власть над Аттикой .

Западный фронтон

- Рождение Афины из головы Зевса.

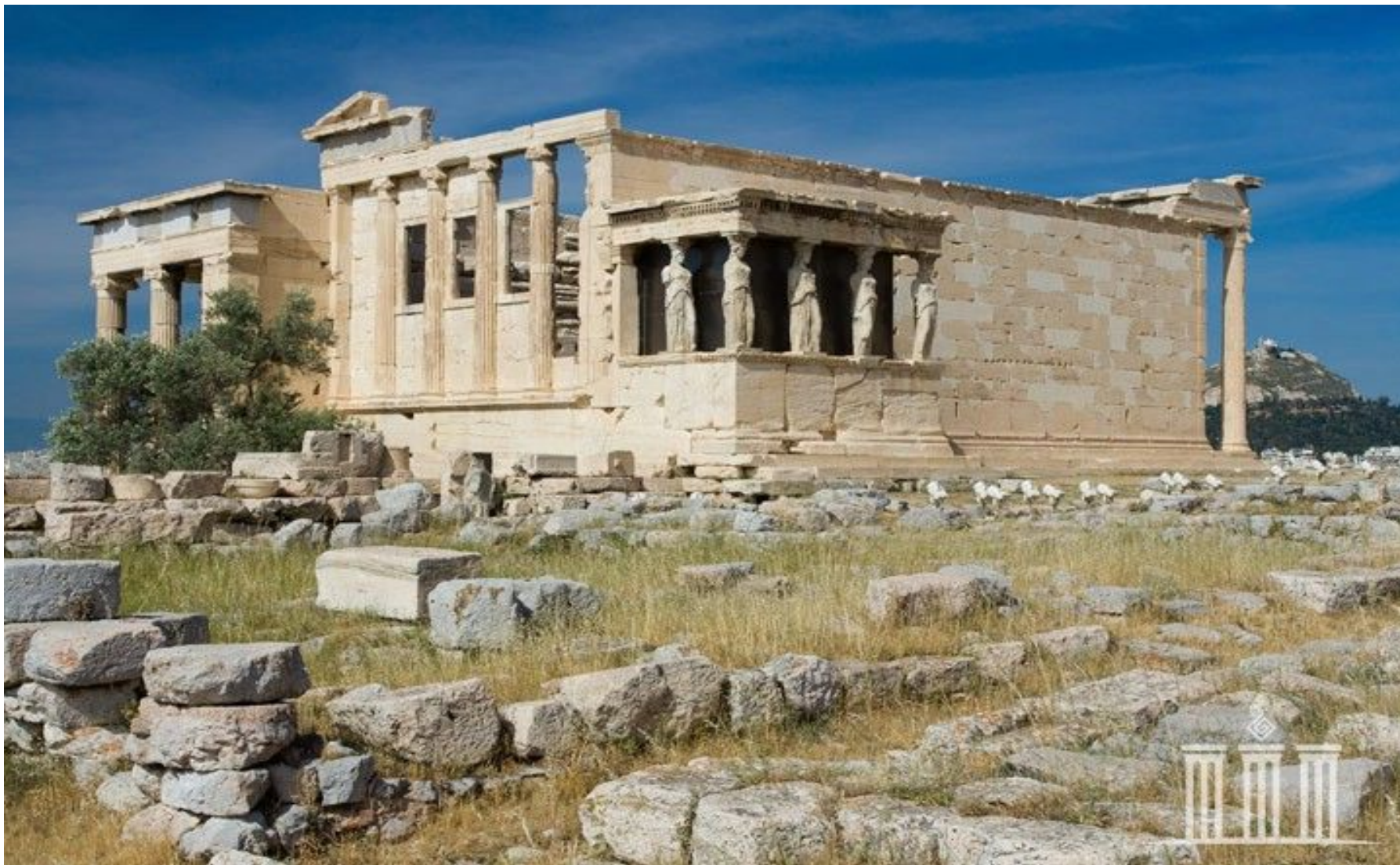
Реконструкция восточного фронтона Парфенона



Внутри Парфенона греки могли увидеть статую богини Афины работы Фидия.



Эрехтейон – храм посвящен Афине , Посейдону и царю Эрехтею



В одном из его портиков вместо обычных колонн стояли кариатиды.





Вид с Акрополя на ареопаг.

