

# ВЕЛИКИЙ ШЕЛКОВЫЙ ПУТЬ





# Возникновение Великого шелкового пути

Китайский император Ву Ди в 138 г. до н. э. отправил посла Чжан Цянь на поиски союзников в борьбе против воинственных кочевых племён гуннов, которые опустошали северные окраины Китая. Путешествуя, посол попал в плен к гуннам на десять лет. Однако, ему удалось бежать.







- В 125 году до н. э., после 12-летнего отсутствия, в столицу Чжан Цянь с далекого запада. После возвращения Чжан Цянь оказалось, за степями и пустынями, где безраздельными владыками были гунны, существуют могущественные государства, такие, как Хорезм, Согдиана и др., обладающие высокоразвитой культурой.

- Правительство императора Ву Ди (140-87 гг. до н.э.) решило непременно установить прямую связь со странами Средней Азией и Индией,
- Для этого нужно было разгромить гуннов и проложить через степи и пустыни удобные и безопасные пути.



М. Горелик. "Паток гуннов"

- В период с I по VII век стали зарождаться торговые отношения между Средней Азией и Китаем.



- Постепенно эти связи дотянулись и до Рима.





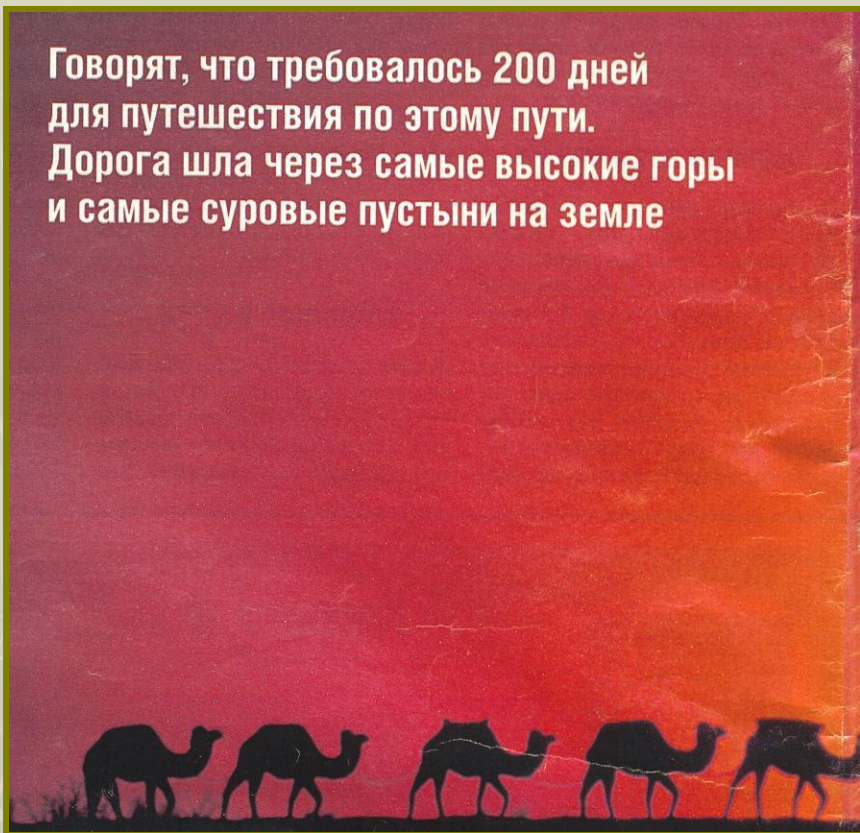


# **ЗНАЧЕНИЕ ШЕЛКОВОГО ПУТИ**

- ❖ Перевозились различные товары: шелк, украшения, лекарства, краска и т.д
- ❖ Торговля рабами.
- ❖ Проводник различных новшеств, искусства (танцы, музыка, архитектура), религии (буддизм, христианство, ислам)

# Великий Шёлковый путь

Говорят, что требовалось 200 дней для путешествия по этому пути. Дорога шла через самые высокие горы и самые суровые пустыни на земле



*летописцы*

*купцы*

*горожане*

*археологи*

*историки*



# История появления Великого Шёлкового пути

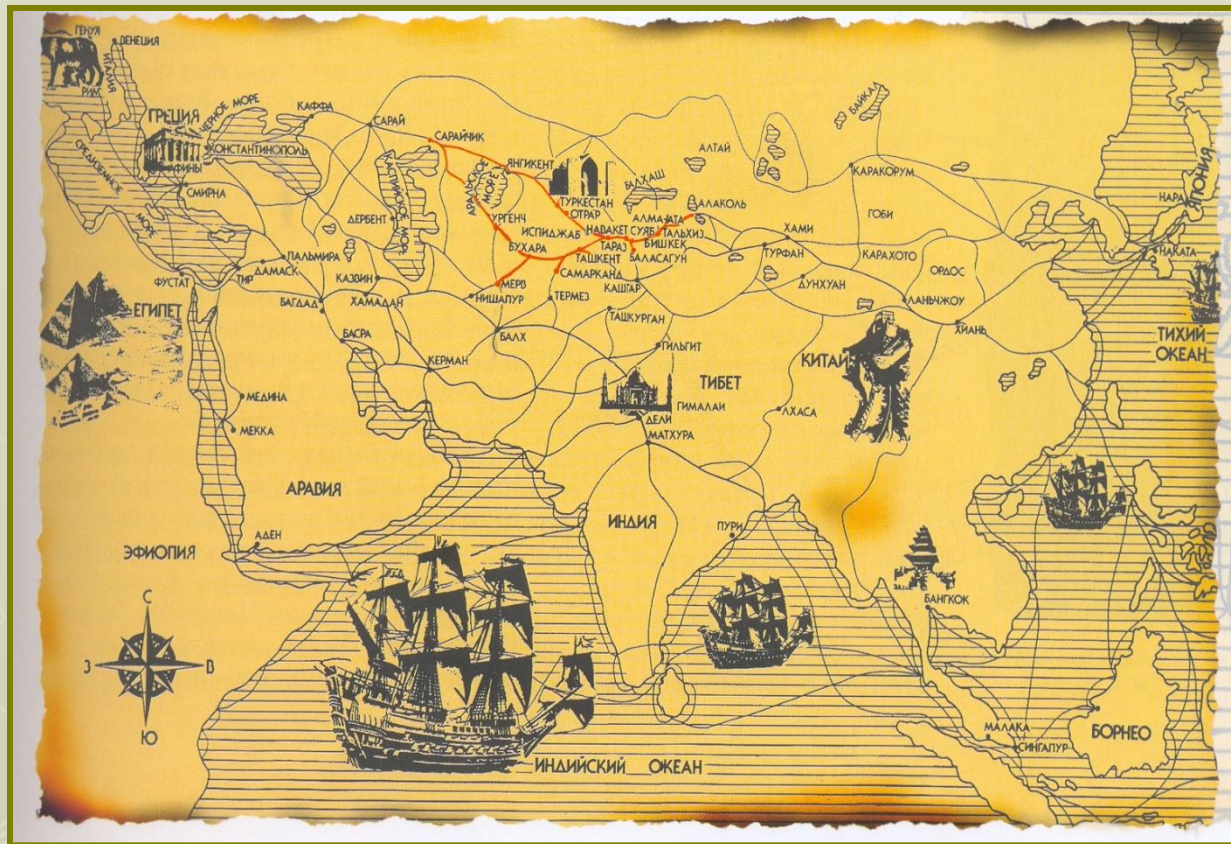


*Великий Шёлковый путь* – трансконтинентальный путь древности и средневековья между Востоком и Западом, **начал** функционировать как регулярная торговая и дипломатическая артерия с середины II в. до н.э. и существовал вплоть до XIV века, до открытия морских путей.

В **1877 г.** немецкий географ *Ф. Рихтгофен* предложил термин «**шелковый путь**» для обозначения связей между Востоком и Западной частью Евразии.

Это название оказалось исключительно удачным, и им сейчас широко пользуются ученые, писатели и политики.

В силу значимости его роли в исторических судьбах Евразии, а также его протяженности было введено прилагательное «**Великий**» .



Существовали отдельные участки Великого Шёлкового пути:

- «Лазуритовый путь» - соединял Среднюю Азию и Средний Восток с Средиземноморьем и Индией,
- «Нефритовый путь» - связывал Восточный Туркестан с Китаем,
- «Степной путь» - из Причерноморья к берегам Дона, оттуда – к сарматам в Южное Приуралье, а затем – в Прииртышье и к о.Зайсан.



# Влияние Великого Шёлкового пути на развитие хозяйства.

Главным и постоянным предметом торговли оставался шёлк, который наряду с золотом фактически превратился в международную валюту. Он одновременно шёл и как товар, как дань, и подарок, и жалованье воинам. Им выплачивались и государственные долги.

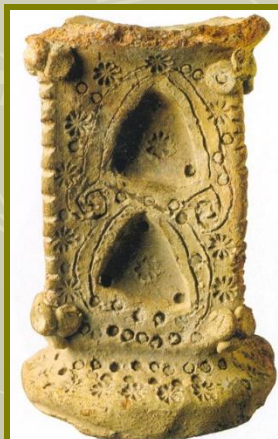
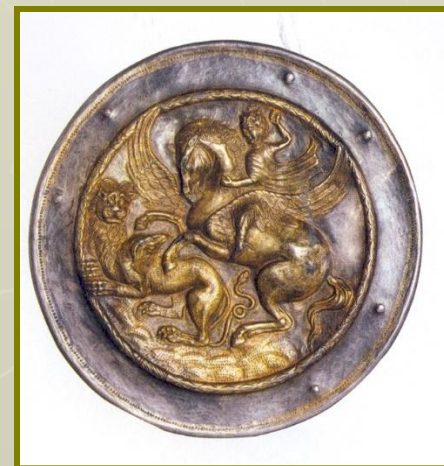
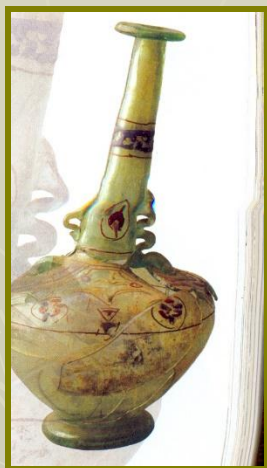
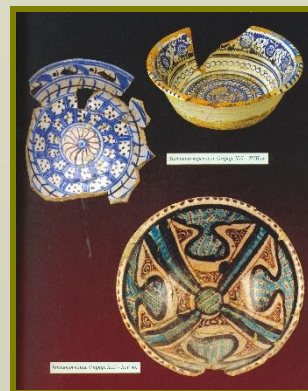
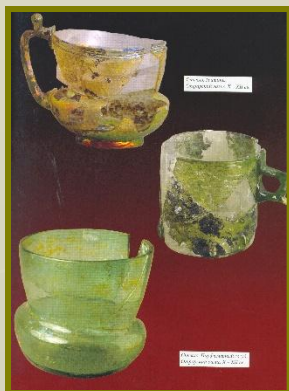
Вполне естественно, что и шёлк, и часть товаров, провозимых по Шёлковому пути, оседала в тех городах, которые находились на трассе, в том числе и на казахстанском участке. Археологические находки, обнаруженные здесь, - яркое тому свидетельство. Из Ирана на Восток, в степь и Китай вывозились ковры.



В Жетысарском урочище обнаружены китайские бронзовые зеркала.



# Наиболее распространёнными товарами были различные изделия из бронзы, стекла и керамики.



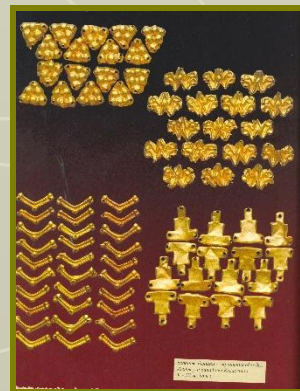
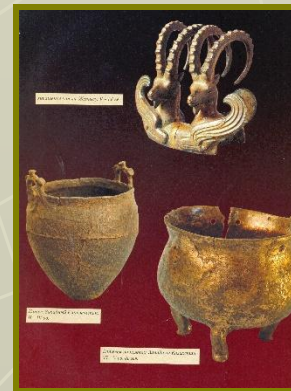
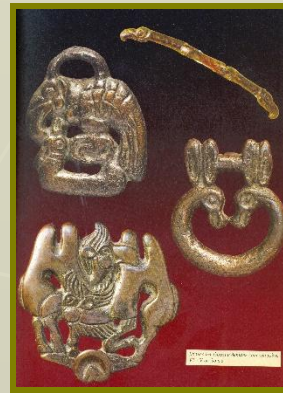


К числу редкостных по значению находок, говорящих о международной торговле, относится **серебряный клад из Отрара**.

В Отраре найдены:

- ▶ Монеты различных стран,
- ▶ Браслеты,
- ▶ Бляшки и пряжки от поясов,
- ▶ Слитки серебра,
- ▶ Бронзовые зеркала,
- ▶ Нефритовые изделия,
- ▶ Бусы из драгоценных камней,
- ▶ Стеклопосуда

В Таразе найден **византийский золотой солид Юстиниана I**.



По Шёлковому пути распространялись не только изделия, но и мода на художественные стили. **Тимуридский** стиль в керамике отличается синей гаммой росписей на белом фоне.

# Влияние Великого Шёлкового пути на развитие культуры.

В начале средних веков была распространена концепция 4 «царств мира»:

**Тюркские каганаты**

*Царство  
коней*

**Китай**

*Царство  
драгоценностей*

*Концепция  
мира*

*Царство  
людей*

**Иран и Византия**

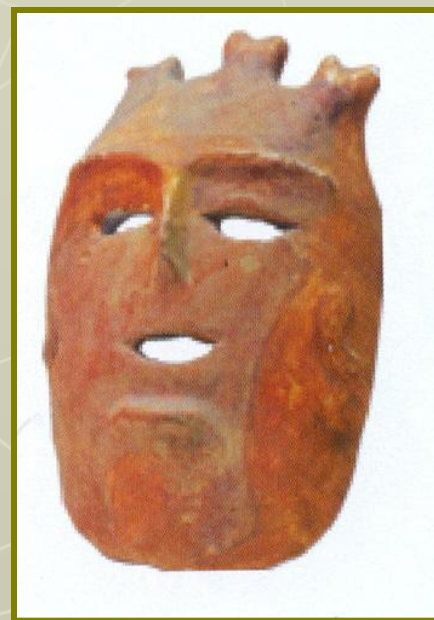
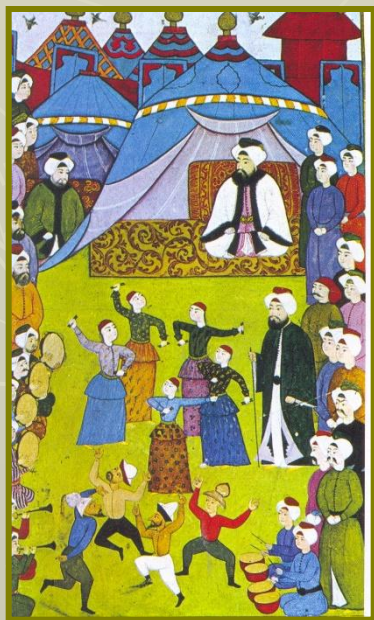
*Царство  
слонов*

**Индия**



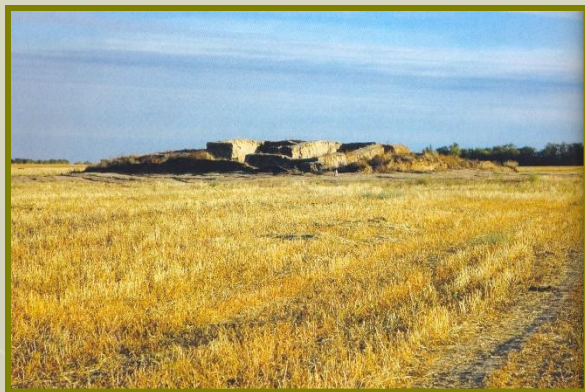
## Взаимодействие культур в искусстве.

В сохранившихся парадных залах Пенджикента, Афрасиаба сохранилась коллекция терракот, изображающих танцоров, актёров в масках, музыкальные ансамбли; найдены изображения танцоров, гимнастов и артистов на шёлке, в старинных миниатюрах.



# Распространение религий.

Важная роль в распространении **буддизма** принадлежала согдийцам.



*Буддийский храм на территории Казахстана.*

**Манихейство** – смесь христианства и зороастризма – возникло в Иране и тоже было принесено согдийцами.



*Изображение бога Ману*



*Глиняная ступка с изображением креста*

## **Христианство**

несторианского толка пришло из Сирии, при патриархе Тимофее христианство принято карлукским джабгу, а в 9-10 вв. была образована карлукская митрополия.

Для зороастризма характерно почитание 4 стихий и идея борьбы добра и зла.



*Очаг-алтарь, вмазанный в пол*

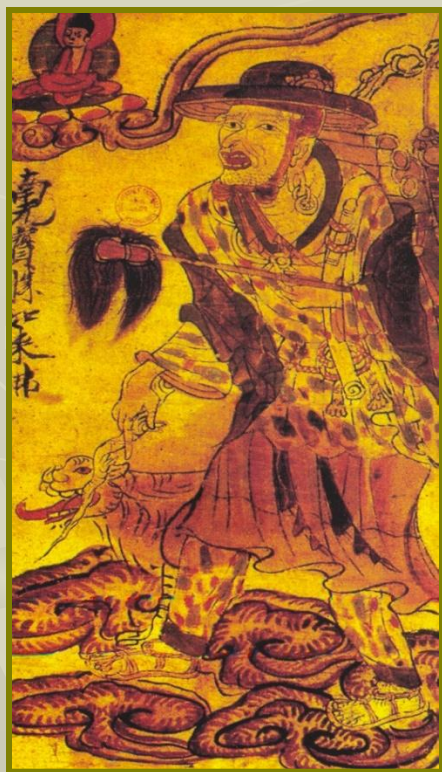


# Влияние Великого Шёлкового пути на развитие международных и дипломатических отношений.

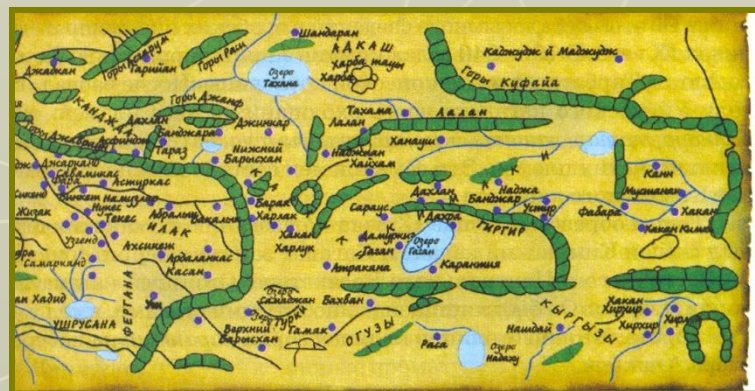
С дипломатической поездки **Чжан-Цзяня**, посла императора Китая У-Ди, связывается объединение всех отрезков Шелкового пути в единую артерию.

Император поручил ему возглавить посольский караван, состоящий из ста человек, направленный в неведомые страны Запада.

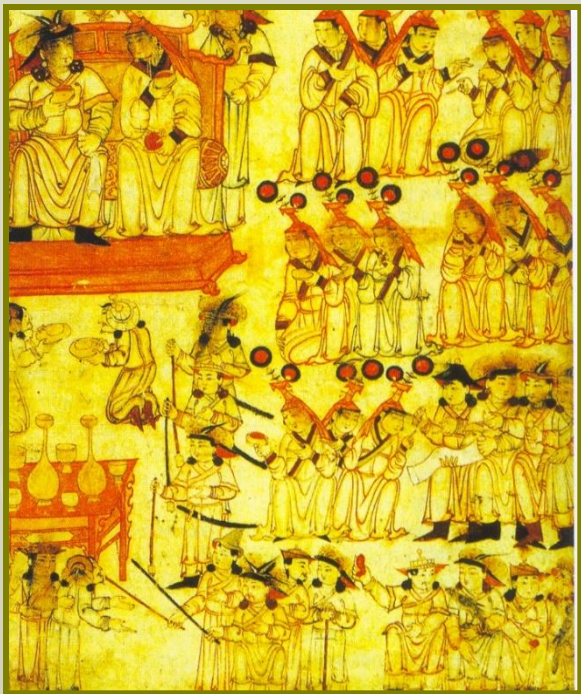
Это произошло в 138 г. до н.э., и лишь через 13 лет Чжан Цзянь вернулся домой.



**Чжан-Цзянь**



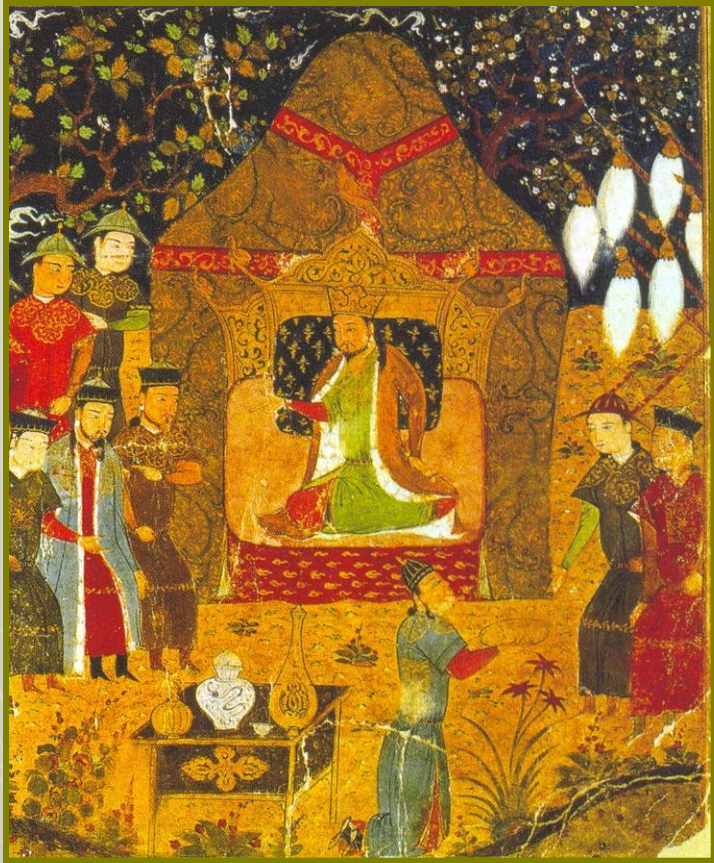
**Карта ал-Идриси. XII век.**



**Вслед за Чжан Цзянем пошли торговые караваны на Запад и в обратном направлении.**

**Китай заключал международные договоры, подкрепляя их богатыми подарками, жаловал владык золотыми печатями на пурпурных шнурах, что означало признание их в качестве правителей, посылал в жёны нежных китайских принцесс, скрепляя таким образом политические союзы.**





Приём послов  
монгольским ханом.

*Средневековая миниатюра*

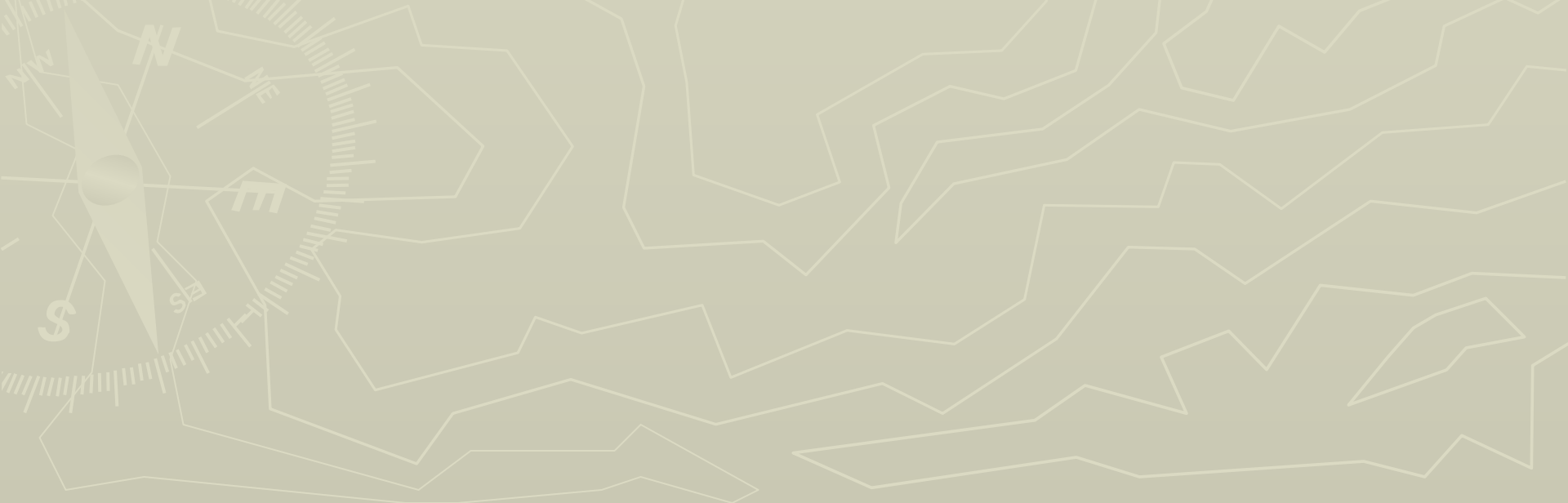
**Установление дипломатических отношений между Тюркским каганатом и Византией, чему способствовала торговля через Шелковый путь, было достигнуто в 568 году. Эти две страны заключили торгово-дипломатический союз, направленный против Персии (Ирана).**

**Установление дипломатических межгосударственных отношений привело к расширению торговли.**

**Таким образом, Великий Шелковый путь имел важное историческое значение не только для развития торговли между государствами, но и для укрепления их политических отношений.**

# Вывод:

- ✓ стали развиваться шелководство, ткацкое производство и различные виды ремёсел,
- ✓ появлялись и развивались новые города,
- ✓ распространялись различные религиозные верования,
- ✓ развивалось искусство.
- ✓ крепили международные дипломатические, экономические, культурные связи.





# Историческое значение изучения Великого Шёлкового пути:

- ▶ Цивилизованные страны всё с большим вниманием относятся к проблемам изучения культурного наследия.
- ▶ В развитых странах повышение уровня благосостояния способствует развитию массового туризма.
- ▶ Культурное наследие является предметом пристального внимания и в Казахстане. В **2003 году** в ежегодном послании президента страны народу в числе важных поставлены задачи изучения и сохранения историко-культурного наследия.
- ▶ **2004-2006 гг.** стали временем выполнения **Государственной программы «Культурное наследие»**, которая дала толчок изучению, сохранению и использованию историко-культурного наследия.