

Вендельская эпоха.

# Вендельская эпоха.

Вендельская эпоха VI VIII века н.э. – была в Скандинавии временем становления дружинной культуры и укрепления власти племенной аристократии. Это было время расцвета ремесел и прикладного искусства, в том числе оружейного ремесла. Погребения знати вендельского периода содержат, наряду с другими находками, множество предметов вооружения. Одним из самых ярких примеров этого является серия богато украшенных шлемов, получивших общее наименование "вендельских". Большинство найденных шлемов этой серии относится к VII VIII векам, хотя есть и экземпляры VI века.

При описании вендельских шлемов, как правило, используется классификация, предложенная шведской исследовательницей Г. Арвидссон. Согласно ей, вендельские шлемы можно разделить на 4 группы:

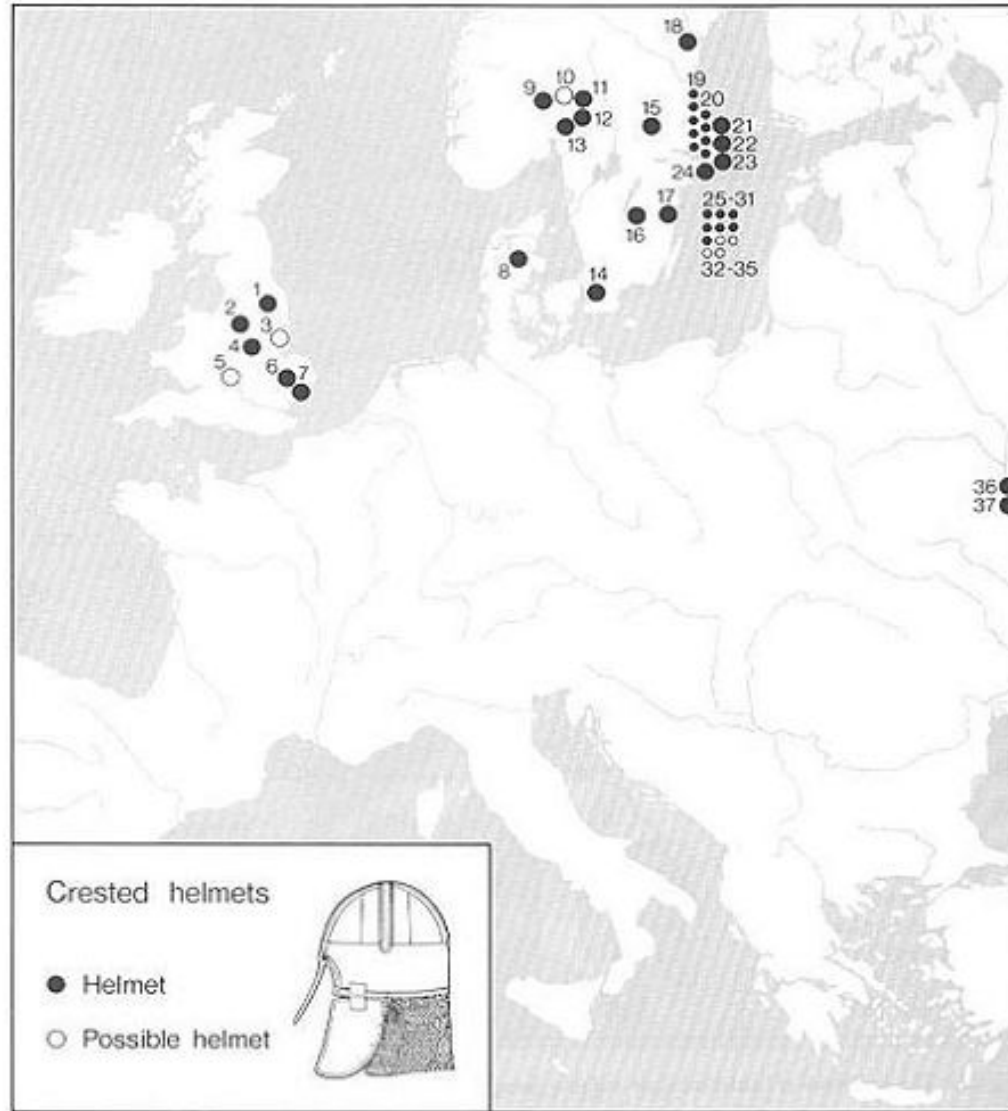
**Группа А1** шлемы без гребня с прикрепленными с помощью шарниров пластинами, защищающими лицо и шею (нащечниками и назатыльником);

**Группа А2** шлемы без гребня с кольчужной бармицей;

**Группа В1** шлемы с гребнем с прикрепленными с помощью шарниров пластинами, защищающими лицо и шею (нащечниками и назатыльником);

**Группа В2** шлемы с гребнем с кольчужной бармицей;

# Находки вендельских шлемов и шлемов типа Гьёрмундбю (включая детали).



Шлема на вендельскую эпоху  
из Скандинавии.

Шлем VII века - Вендель № 1, относится к группе В2. Сохранился в фрагментированном виде, венеч не найден. Гребень имеет посередине «хребет» и заканчивается с обеих сторон головами животных. Он соединен с надбровьями, которые покрыты штриховкой и оканчиваются еще одной парой голов животных, обращенных друг к другу. Весь шлем покрыт бронзовыми пластинками.

**Шлем из захоронения в ладье в Венделе.**

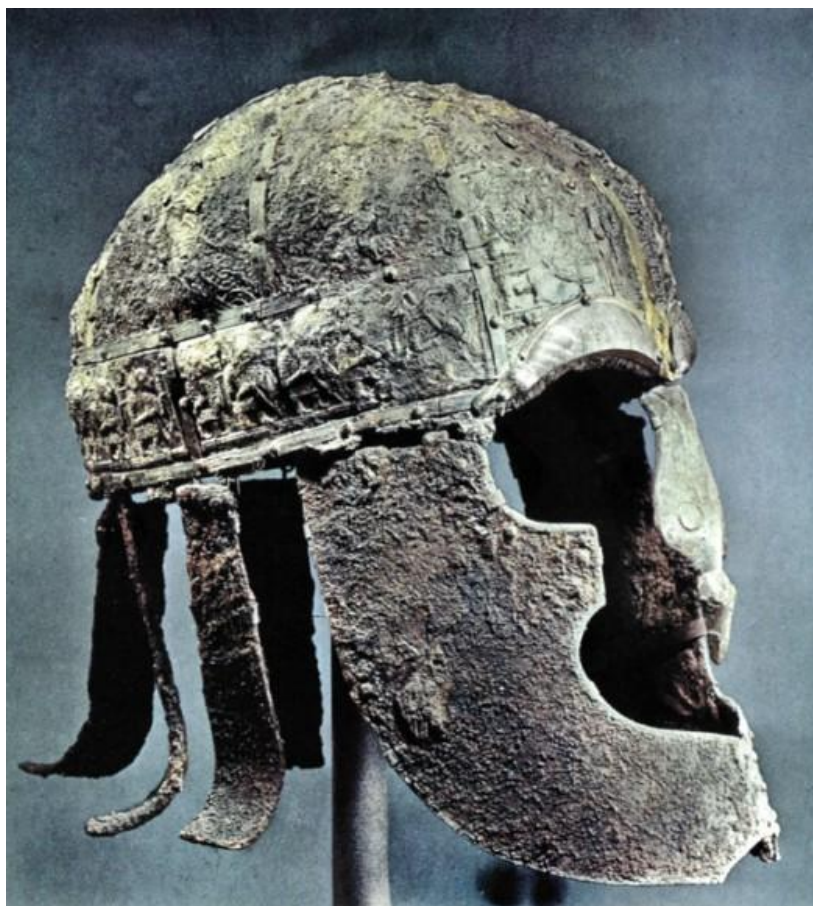


**Реконструкция шлема из захоронения в ладье в Венделе.**



Шлем Вендель № 14, относится к группе A1 и является самым ранним из шведских погребений со шлемами. Оно датируется временем от 520 г. до начала VII в. Шлем имеет более низкую форму, чем большинство других вендельских шлемов, и неглубокие вырезы для глаз. Каркас состоит из венца, продольной полосы и поперечных полос. Пространство между ними заполнено двумя пластинами. Вендель № 14 единственный шведский шлем, у которого сохранились на месте нащечники. Форма нащечников отличается от большинства прочих вендельских шлемов. Они имеют двойной вырез по переднему краю - для глаз и рта. Наносник длинный и широкий.

**Шлем из шведского погребения.**



**Реконструкция шлема шведского погребения.**



Шлем Вальсгарде № 5 принадлежит к группе В1. Каркас состоит из венца, продольной полосы и боковых полос. Пространство между полосами каркаса заполняют пластина и «плетенка» из железных полос. Эти полосы крепятся к окружающим пластинам заклепками. Шлем Вальсгарде № 5, вероятно, не имел нащечников. У него характерный для вендельских шлемов назатыльник из подвешенных на шарнирах к нижнему краю шлема металлических полос. Лицо защищено полумаской, причем выкружки под глазами у шлема сделаны не из одной, а из двух железных пластин каждая.

**Шлем из Вальсгарде № 5.**



**Реконструкция шлема из Вальсгарде № 5.**



Шлем Вальсгарде № 6 относится к группе В2. Корпус невысокий, с неглубокими вырезами для глаз. Он имеет полумаску. Каркас шлема состоит из стандартных венца, продольной полосы и поперечных полос; способ заполнения пространства между ними следующий - каждый промежуток между ребрами каркаса заполняет ажурная конструкция из трех Y образных узких полос и ажурной подкрестообразной пластины. Шея и нижняя часть лица защищались кольчужной бармицей, подвешенной к краю шлема и нижней части полумаски. Гребень имеет продольный "хребет" и заканчивается на обоих концах головами животных.

**Шлем из Вальсгарде № 6.**



**Реконструкция шлем из Вальсгарде № 6.**





Шлем Вальсгарде № 8 относится к группе В2. Корпус невысокий, с неглубокими вырезами для глаз. Он имеет полумаску, состоящую из наносника и двух изогнутых полос - выкружек. Каркас состоит из стандартных венца, продольной полосы и поперечных полос. Пространство между ребрами заполнены, как у шлема Вендель № 14, то есть из пластин. Шея и низ лица защищались кольчужной бармицей. Весь шлем, включая полумаску, покрыт бронзовыми пластинками.

**Шлем Вальсгарде № 8.**



**Реконструкция шлема Вальсгарде № 8.**



Шлем из Ультуны (Ulltuna). Шлем найден в г. Ультуна недалеко от Уппсалы (Швеция). Шлем относится к группе В1. Он весит около 4 фунтов (1,8 кг), из них 452 г. приходится на гребень. Купол шлема – низкий, без вырезов для глаз и набровных украшений. Каркас состоит из венца и продольной полосы, поперечных полос нет. Половины шлема сделаны в виде диагональной решетки из железных полос. Шею и щеки закрывали пять подвешенных на шарнирах железных полос. Наносник очень короткий.

**Шлем из Ультуны (Ulltuna).**



**Реконструкция шлем из Ультуны (Ulltuna).**



Шлема на вендельскую эпоху  
из Британии.

Шлем из Саттон Ху (Sutton Hoo). Шлем относится к группе В1. Найден в 1939 г. в поместье Саттон Ху в Суффолке, Англия. Датируется VI – началом VII в. Есть предположение, что в Саттон Ху захоронен восточно английский король Рэдвальд, умерший в 624/625 гг. Однако, по мнению некоторых исследователей, погребение относится к первой половине VI века. Шлем из Саттон Ху был найден в виде множества мелких обломков. Целиком сохранилась только маска, гребень и надбровья. Однако шлем удалось восстановить почти полностью. Форма шлема восстановлена по гребню.

### Шлем из Саттон Ху



### Реконструкция шлема из Саттон Ху.



Шлем из Йорка (Коппергейтский шлем). Найден при раскопках на улице Коппергейт (Corregate) внутри древнего колодца на территории города Йорк (Англия) в 1982 г. Каркас шлема состоит из очень широкого венца, продольной полосы, переходящей в наносник, и двух поперечных полос. Венец имеет форму разорванного кольца – спереди он доходит только до продольной полосы. Пространство между полосами каркаса заполнено четырьмя цельнокованными железными пластинами. Вырезы для глаз очень глубокие. Длинный наносник имеет форму неправильного ромба. Шлем имеет крепящиеся на шарнирах нащечники с бронзовой окантовкой. Затылок защищает кольчужная бармица. По украшениям шлем датируется искусствоведами второй половиной VIII века, однако в колодце он был спрятан, вероятно, уже в эпоху викингов – в IX веке. Шлем из Йорка а не был парадным, а находился в активном употреблении.

### Шлем из Коппергейта.



### Реконструкция шлема из Коппергейта.



Шлем из Нортгемптоншира (Northamptonshire). Найден в 1997 году в Нортгемптоншире (Англия) в княжеском англосаксонском погребении VII века. Шлем очень похож на шлем из Йорка (при том, что изготовлен на сто лет раньше). Его каркас состоит из очень широкого венца, продольной полосы, переходящей в наносник с закругленным концом, и двух поперечных полос. Пространство между полосами каркаса заполнено четырьмя цельноковаными железными пластинами. Шлем имеет нащечники в виде полумесяца. Вокруг задней части венца проделаны отверстия для крепления назатыльника. На макушке шлема имеется железная фигурка кабана. Шлем относится к группе В1.

**Шлем из Нортгемптоншира.**

**Реконструкция шлема из Нортгемптоншира.**

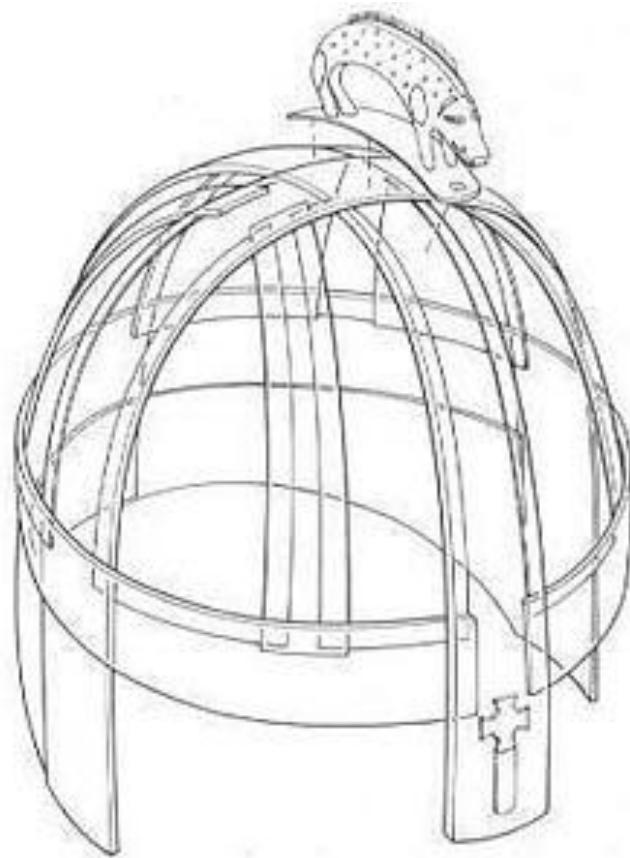


Шлем из Бенти Грэнж (Benty Grange). Найден при раскопках в Бенти Грэнж в Дербишире, Англия, в 1861 г. Датируется концом VII века. От шлема сохранился каркас из узких железных полос. Его основу составляют венец, продольная полоса и одна поперечная полоса, проходящая от уха до уха. Вероятно, в каждой четверти шлема от поперечной полосы к венцу спускалась еще одна железная полоса. Де тали каркаса соединены между собой серебряными заклепками.

**Шлем из Бенти Грэнж.**



**Шлем из Бенти Грэнж.**



Судя по следам, оставшимся на металле каркаса, снаружи шлем был покрыт пластинами из рога. Концы этих пластин были сверху закрыты роговыми полосами, расположение которых было таким же, как у ребер каркаса. Ребра каркаса, находившиеся спереди и сзади, опускались ниже венца, образуя наносник и назатыльник. Наносник украшен небольшим серебряным крестом. На верхушке шлема крепилась фигурка кабана с инкрустацией золотом и серебром.

**Реконструкция шлема из Бенти Грэнж.**



**Реконструкция шлема из Бенти Грэнж.**





## Защита ног – наголенники.

Умозрительная реконструкция наголенников, найденных в одной из могил в Вальсгерде.



Современная материальная реконструкция наголенников, найденных в одной из могил в Вальсгерде.



## Защита кисти и предплечья.

Предположительно рукавица с манжетой, или голая кисть с надетым наручем. Изображение со шлема, найденного в Саттон Ху.



Реконструкция наручей из погребения в Вальсгарде № 8, VIII в. н.э.



# Англо-саксонский вождь вендельского периода.



# Англо-саксонский вождь вендельского периода.



# Войны вендельской эпохи.

