

# ВНУТРЕННЯЯ ПОЛИТИКА ЕКАТЕРИНЫ II



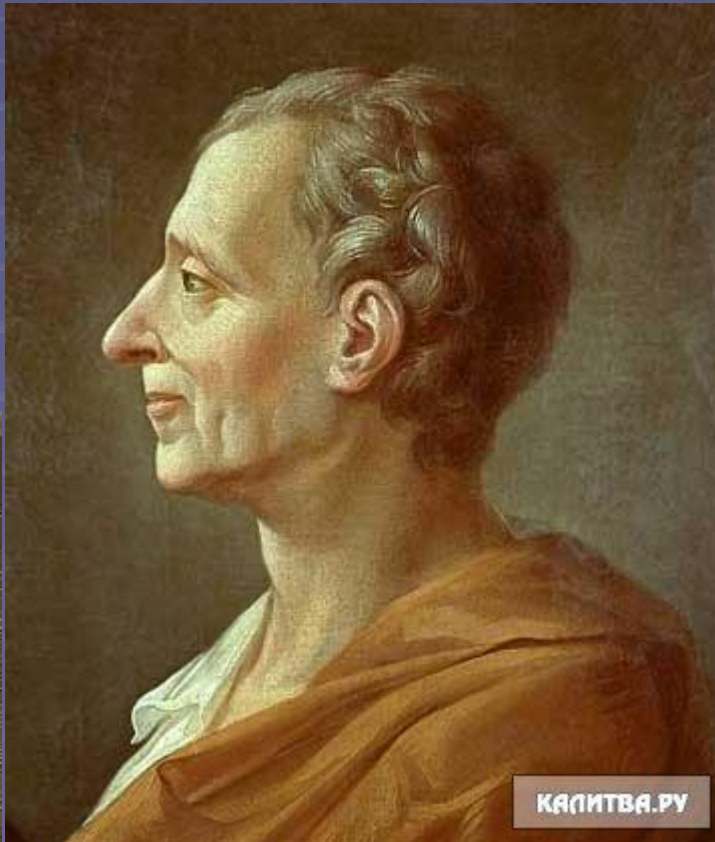
## Цели урока:

1. Раскрыть суть политики «просвещенного абсолютизма».
2. Охарактеризовать государственное управление, сложившееся при Екатерине II.
3. Анализировать и обобщать исторические факты и явления.

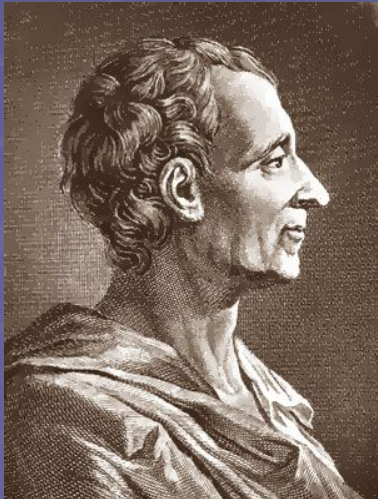
# Идеи французских просветителей

Шарль Луи Монтескье  
(1689 – 1755)

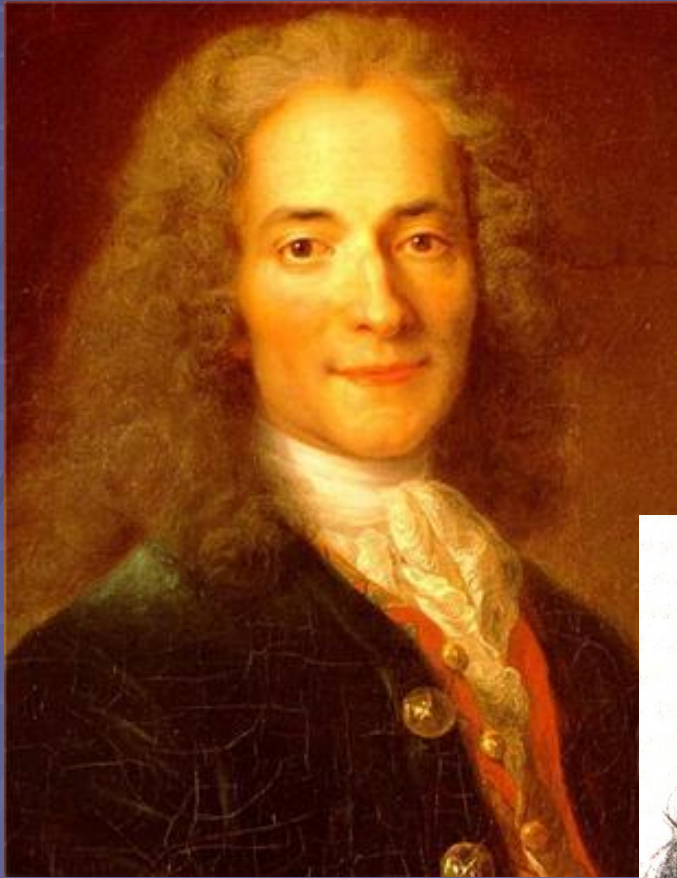
- Непримирымый противник деспотизма. Сторонник свободы. Свобода – право делать то, что не запрещено законом. Разработал учение о разделении властей – исполнительная, законодательная, судебная. Главное дело короля – наблюдать за исполнением законов, осуществлять исполнительную власть. Предлагал заменить абсолютную власть на конституционную. Суды должны быть независимы от короля и от парламента.



КАПИТВА.РУ

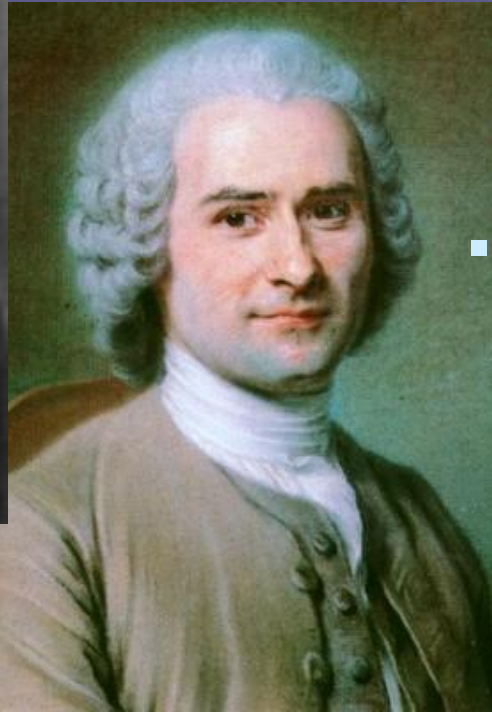
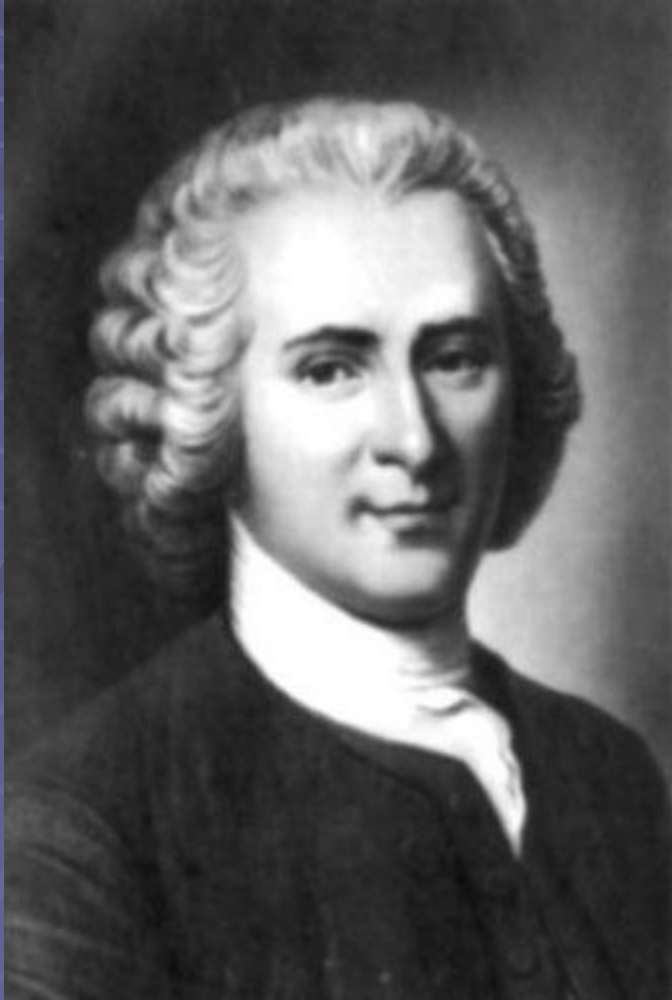


- Вольтер  
(1694 - 1778)



- Считал, что абсолютная монархия- это тирания и рабство.
- Самое большое счастье для людей, когда государь –философ.
- Идеал общественного устройства – просвещённая монархия во главе с королём-философом. Реформы королевской власти – вот путь к свободе, равенству, собственности.

## Жан Жак Руссо (1712 - 1778)

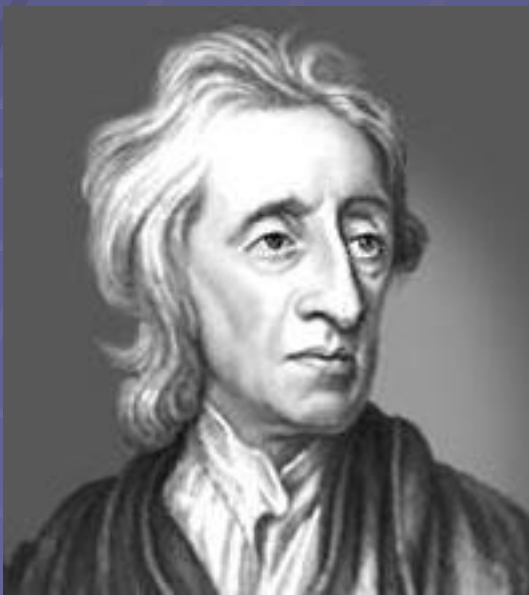


- Народ – источник власти, то есть верховная власть принадлежит только народу.
- Уравнять крайности бедности и богатства – вот задача законодателя.
- Идеал общественного устройства – демократическая республика мелких собственников, где каждая семья производит всё необходимое для себя.
- Источник неравенства в обществе и всех бедствий – частная собственность.

- Томас Гоббс



- Джон Локк



- Провозгласили природное равенство людей, то есть естественное право каждого человека на собственность, свободу, равенство перед законом, человеческое достоинство.
- Монархи должны помнить, что они часть «гражданского общества».

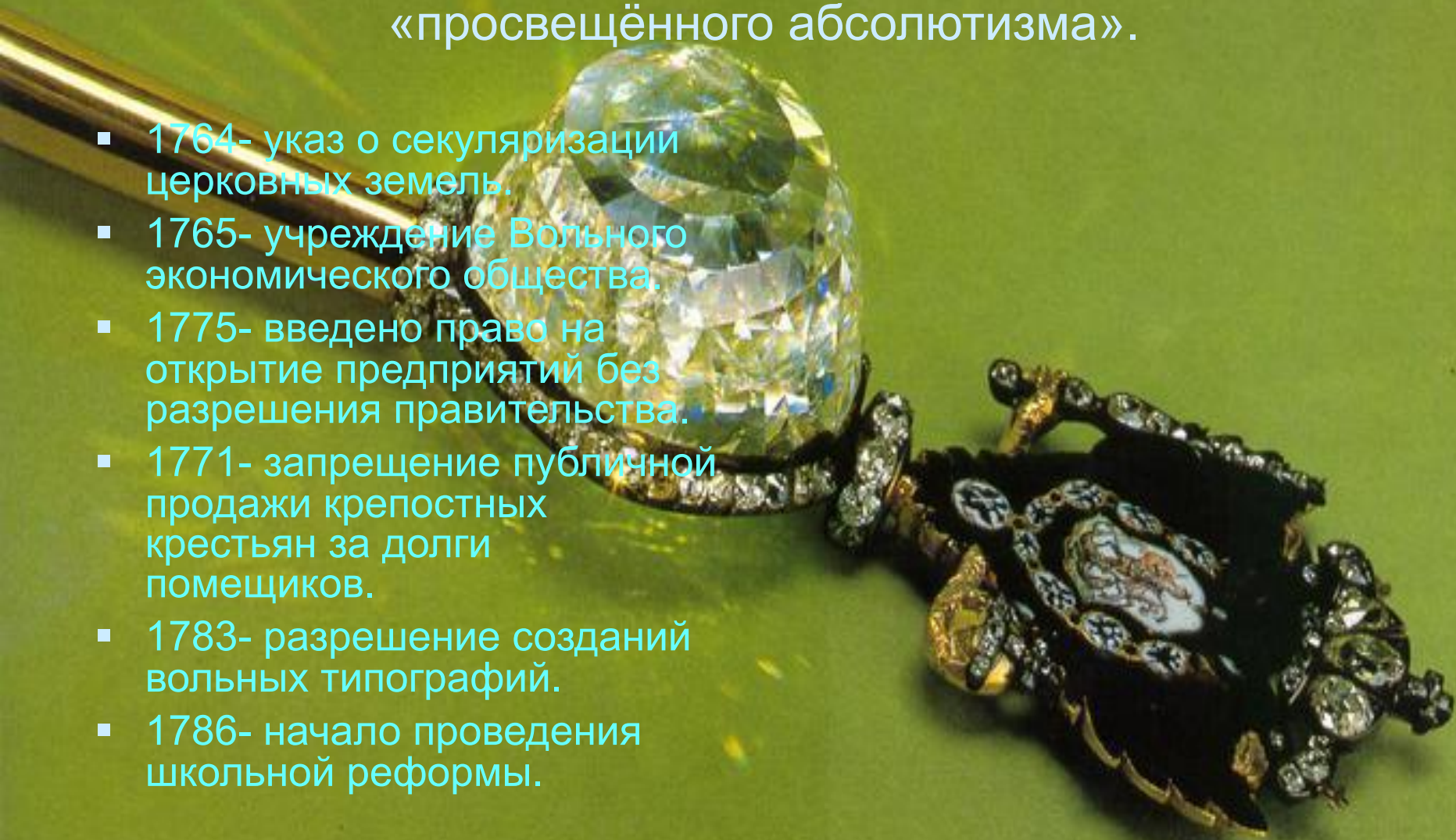
Никита Иванович Панин (1718-1783) ,  
активный участник переворота 1762 года.



- Представил проект указа о создании Императорского совета - 6-8 высших сановников, которые должны совместно с монархом править.

## Мероприятия, проведённые Екатериной II в духе «просвещённого абсолютизма».

- 1764- указ о секуляризации церковных земель.
- 1765- учреждение Вольного экономического общества.
- 1775- введено право на открытие предприятий без разрешения правительства.
- 1771- запрещение публичной продажи крепостных крестьян за долги помещиков.
- 1783- разрешение созданий вольных типографий.
- 1786- начало проведения школьной реформы.



Система суда в губернии и уезде по реформе органов местного самоуправления 1775 года.



# СИСТЕМА УПРАВЛЕНИЯ В ГУБЕРНИЯХ

# Система самоуправления по Жалованной грамоте городам

# Вопросы и задания.

- Чьи мысли легли в основу «Наказа» Екатерины II?
- Политика «просвещенного абсолютизма» связана с защитой власти дворян и видимостью защиты интересов крестьян?
- Какое влияние оказала французская революция на внутреннюю политику в России?
- Определите термины: конституция, секуляризация, уезд, губерния, просвещённый абсолютизм.
- Укажите события: 1762, 1764, 1765, 1767, 1783, 1785.



# Экономическое развитие в 1762-1800 годах.

- Особенности развития экономики:

Начало разложения феодально-крепостнической системы:

1. Ослаблена натуральная замкнутость помещичьего и крестьянского хозяйства.
2. Появляются ростки новой экономической системы, основанной на наемном труде.
3. Рост налогов, барщина увеличена до 4-6 дней, государственный оброк вырос в 3-5 раз.
4. Разорение и упадок переживало крестьянское хозяйство.

# Основные направления освоения земель Российской империи

## Южное направление.

Екатерина II старалась привлечь население в Новороссию, выделяла участки по 60 десятин всем желающим, кроме крепостных. Помещикам, которые обязывались переселять своих крестьян в Причерноморье, правительство выделяло от 1,5 тыс. до 12 тыс. десятин.

К концу XVIII в. Новороссия стала поставлять зерно на рынок и вывозить его за границу. Процессом освоения причерноморских земель руководил Григорий Алексеевич Потёмкин.



## Восточное направление.

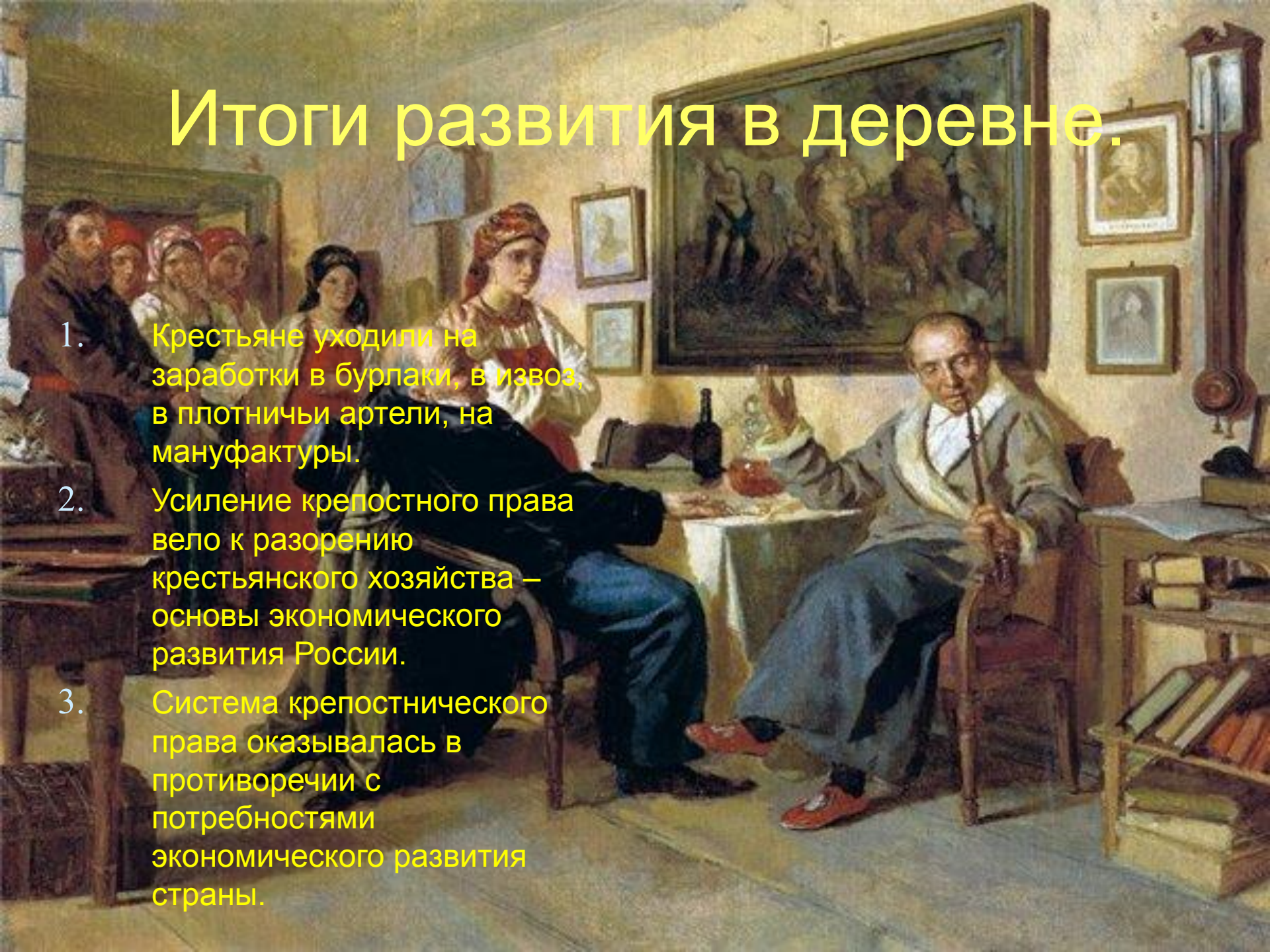
Освоение земель происходило медленно. Население Южного Урала и Сибири постепенно переходило от кочевого скотоводства к земледелию.

# Виды Новороссии.



# Итоги развития в деревне.

1. Крестьяне уходили на заработки в бурлаки, в извоз, в плотничьи артели, на мануфактуры.
2. Усиление крепостного права вело к разорению крестьянского хозяйства — основы экономического развития России.
3. Система крепостнического права оказывалась в противоречии с потребностями экономического развития страны.



# Российская промышленность XVIII в.

- Начало XVIII в.- В 1725 году - 200  
30 мануфактур.

В 1750 году – 600. В конце XVIII века  
– 1200  
мануфактур.

№:

ФАБРИКИ  
ПРОХОРОВЫХ  
ВЪ МОСКВѢ

Пл.



# Внимание, творческое задание.

1760-е гг. – 220 тыс.  
наемных рабочих.

К концу XVIII в. – 420 тыс.  
наемных рабочих.

- Кто же не мог трудиться на мануфактурах по найму?



1731-1732 гг. – Крестьяне лишены права заводить фабрики, брать подряды, торговать в портах.

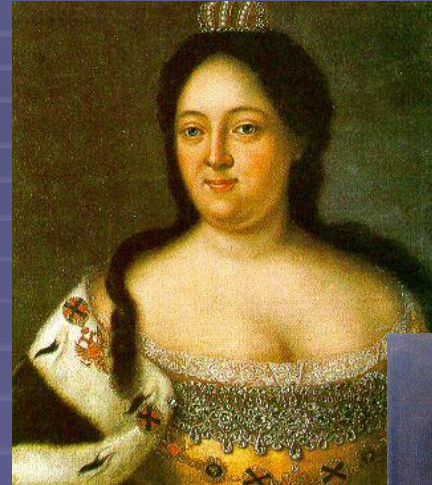
1747г. – разрешено производство промышленных товаров только «настоящим фабрикантам», а крестьянская мелкая промышленность, созданная без разрешения властей, этого права лишалась.

1775г.- Екатерина II разрешила «всем и каждому заводить всякого рода станки и производить на них всевозможные рукоделия».

1766г., 1782г., 1796г. – защищали отечественную промышленность протекционистские тарифы.

ИТОГ: Политика Екатерины II направлена поощрение предпринимательства и свободной конкуренции, зарождается слой крестьян-КАПИТАЛИСТОВ.

- Указы Анны Иоанновны, Елизаветы Петровны, Екатерины II.



## Внимание, задание.

Расположите в два столбика тенденции, свидетельствующие о развитии капиталистических отношений и о сохранении феодальных отношений в экономике России.

- 1.Рост количества мануфактур,
- 2.Преобладание крепостного труда,
- 3.Экстенсивная система землепользования,
- 4.Рост числа капиталистических крестьян,
- 5.Рост оброчной повинности,
- 6.Разрешение на организацию мануфактур и заводов,
- 7.Разложение натурального хозяйства,
- 8.Рост наемного труда,
- 9.Рост барщины,
- 10.Рост денежного оброка,
- 11.Низкая покупательная способность крестьян,
- 12.Внедрение новых сельскохозяйственных культур,
- 13.Сохранение прежнего уровня развития орудий труда.

■ К.О.-1,3,4,6,7,8,12.

Ф.О.-2,5,9,10,11,13.