

Воронеж при Петре I.

Выполнил:

Ученик 11 класса

МБОУ СОШ № 92

Соловьев Владислав

Учитель: Казьмина Надежда Митрофановна

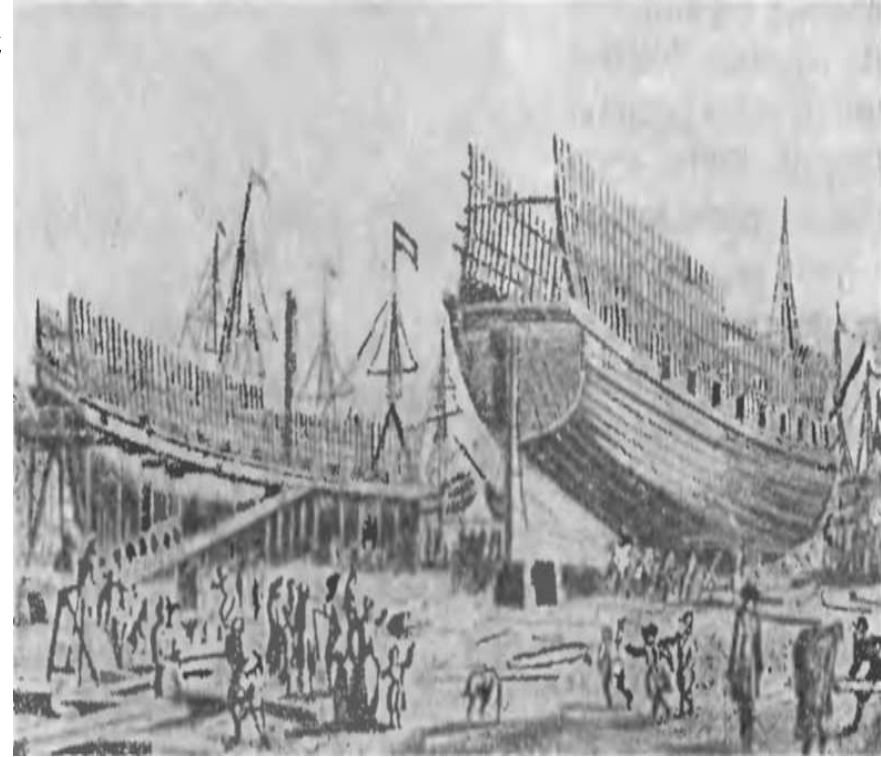
2016 г.

История Воронежа и Воронежского края конца XVII – первой четверти XVIII в. тесно связана с именем и деятельностью Петра I. В феврале 1696 г. Петр I впервые приехал в Воронеж. Последний раз он посетил его в декабре 1722 г. С 1696 по 1722 г. Петр I неоднократно бывал здесь, иногда жил по несколько месяцев.

- С Воронежским краем в значительной мере связано начало самостоятельной деятельности Петра I как государственного правителя, дипломата, военного полководца и кораблестроителя. Воронеж при Петре I на короткое время стал важнейшим политическим, административным и культурным центром на юге России.



Новый этап в развитии города начался с 1696 г., когда Петр I, готовясь к Азовскому походу, избрал его местом строительства военного флота. Весной на воду были спущены первые суда. Основные работы развернулись на островах напротив города. Изменился внешний вид Воронежа. Центр его с правого высокого берега переместился к реке. Здесь на берегу реки между современными улицами Чернышевского и Большой Стрелецкой в конце 1695 – начале 1696 г. была заложена судостроительная верфь. На острове, образованном двумя протоками Воронежа, было построено адмиралтейство. В него входили цитадель (крепость) и цейхгауз (здание для хранения военного



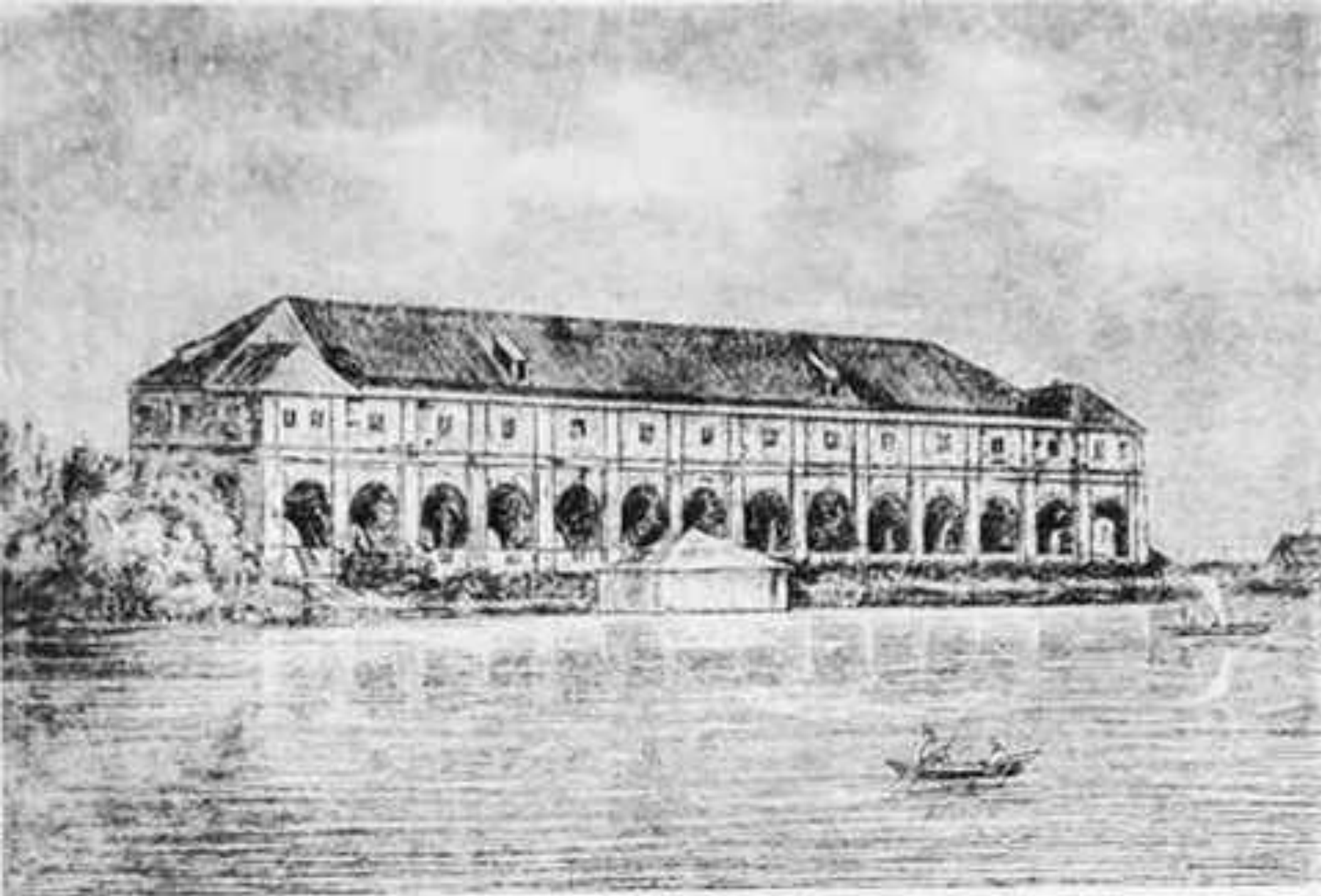
Воронежъ.

Верфь Петра Великаго.



Крепость (1697 – 1698) представляла из себя четырехугольное в плане сооружение с множеством окон по периметру и с симметрично расположенными башнями по углам. Башни завершались главками и шпилями. Общая площадь крепости равнялась 1 га. Во внутреннем дворе адмиралтейства стояла часовня. Реконструкцию Воронежской цитадели выполнил архитектор И. М. Сергеев.

Цейхгауз (1696 – 1698) являлся вторым каменным зданием Воронежского адмиралтейства. В нем, наряду с арсеналом, размещалась царская резиденция и канцелярия. Цейхгауз – это большое здание в три этажа. Верхний этаж был деревянным. Из-за ветхости в конце XVIII в. он был разобран. В 1876 г. в здании цейхгауза разместился городской яхтклуб.

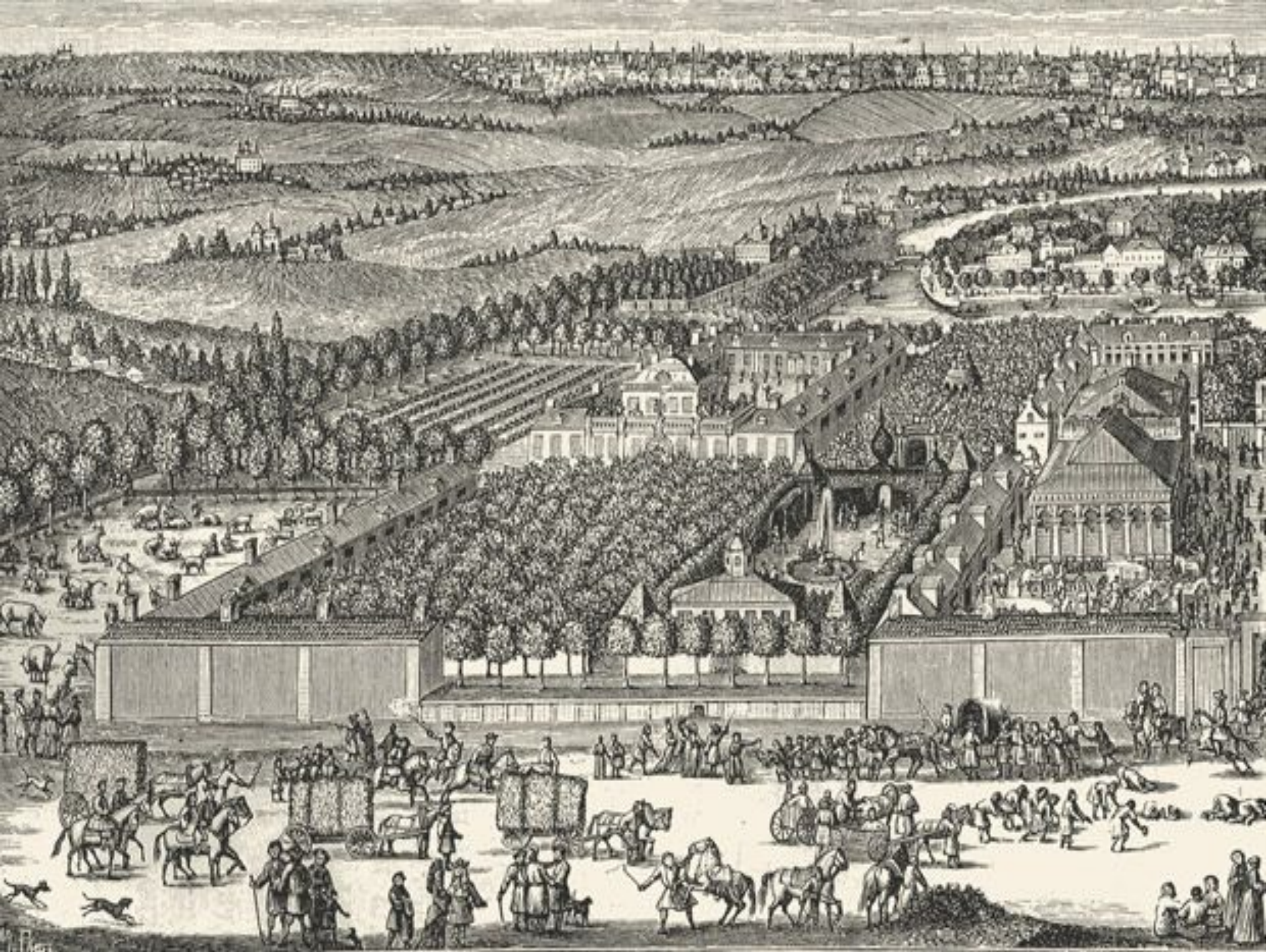


Цитадель Петра I в Вормсе.

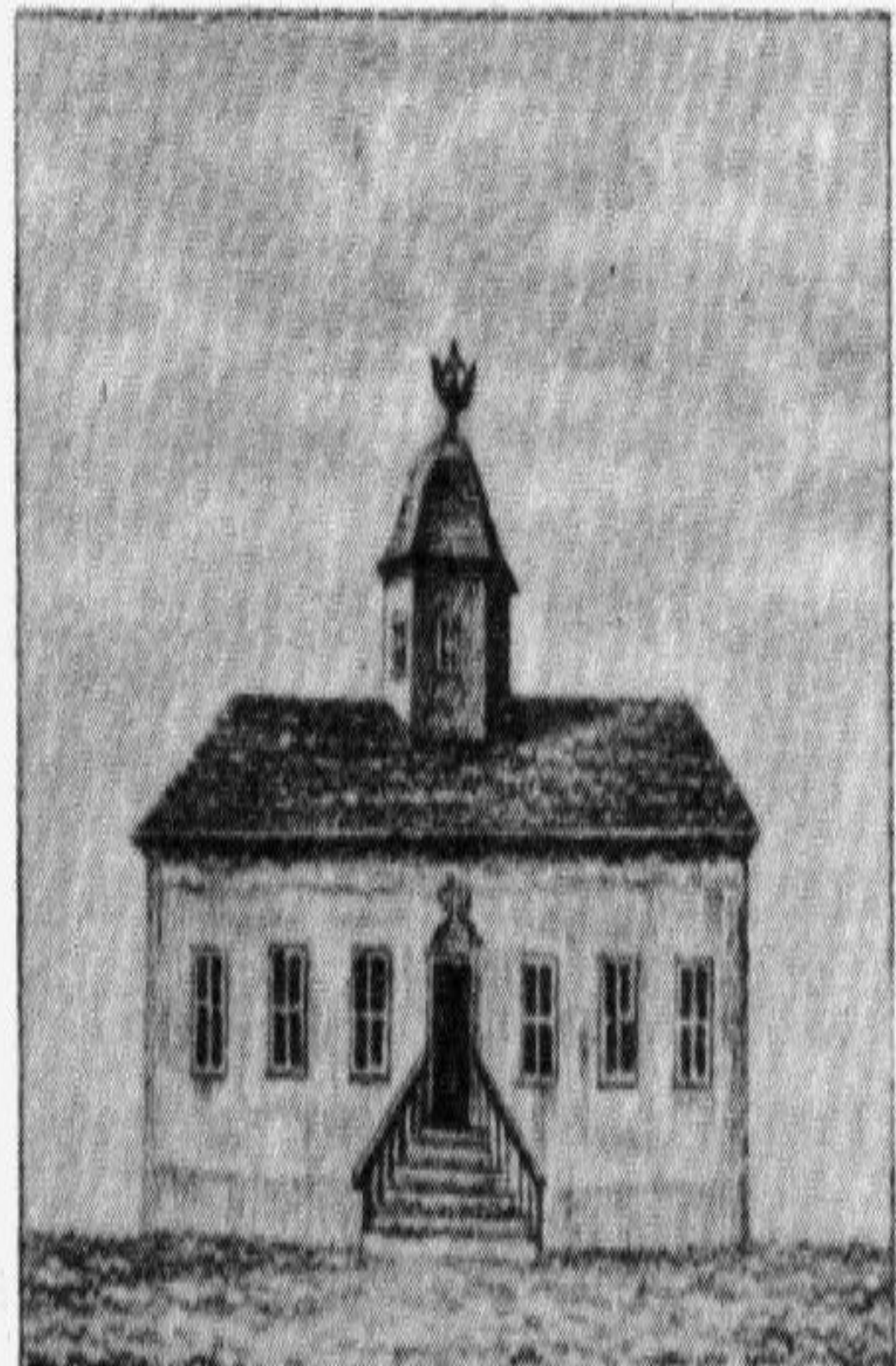
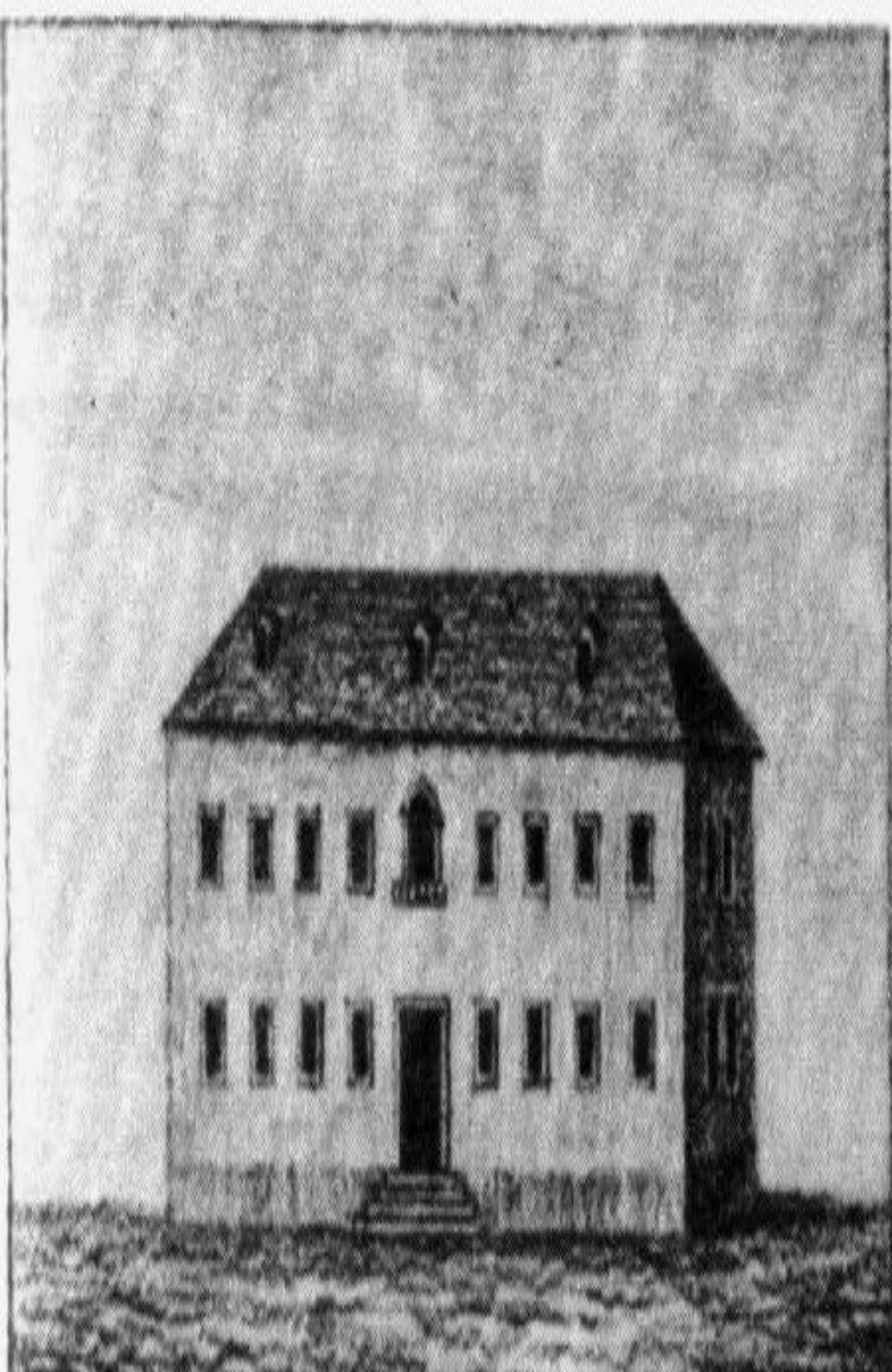
С литографии К. Вейсманса.

К западу от крепости и выше по течению реки разместились верфь, стояли дома морских офицеров, а позади них: шли улицы разных мастеров и работных людей. В этой части города появились первые дома, выстроенные в европейском стиле. По приглашению Петра I сюда приезжали иностранные мастера-кораблестроители из Англии, Голландии, Германии, Италии, Франции. Все они селились в этом месте. Так в конце XVII в. в Воронеже возникла Немецкая слобода.

Недалеко от адмиралтейства находился деревянный дворец, выстроенный специально для Петра I.



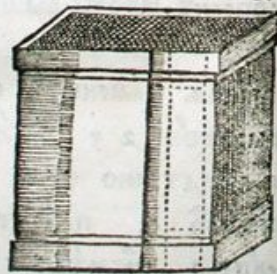
В 1703 г. в Воронеже была открыта школа – первое в истории города и края учебное заведение, предназначенное для подготовки будущих младших офицеров. Воронежские ученики получили из Москвы первые буквари, азбуки, арифметики. Некоторые из книг, например, "Арифметика" Л. Ф. Магницкого, изданная в 1703 г., до сих пор хранятся в отделе редких книг библиотеки Воронежского государственного университета. После издания указа Петра I в 1714 г. об открытии в городах России цифирных школ такая школа была также открыта в Воронеже. В ней дети от 10 до 15 лет обучались "цифири и некоторой части геометрии". В Воронеже и крае это было первое учебное заведение для детей.



корпусъ икоже 6 кирпичей высоты сътъ 1 $5\frac{1}{4}$ цоль, 4
кирпича в долготу стѣны сътъ 1 6 цоль и 2 кирпича
в толщину стѣны сътъ 1 6 $\frac{1}{2}$ цоль, и еѣа дрѣгъ с дрѣго
оумножи, и придетъ въ 48 кирпичу хъ 4 0 2 6 цоль
кѣнчнхъ, потомъ преведи всю стѣну в кѣнчнхъ
цолн, придетъ 1 3 8 2 4 0 0 0 цоль, и хже постави
на строкѣ и твори чрезъ правило тройное снце:
4 0 2 6 цоль, дадеши 4 8 кирпичей, что дасть
1 3 8 2 4 0 0 0,
и придетъ 1 6 4 8 1 7
при искренихъ кирпичей.



Пакн итѣкинъ корбъ равномернй въ долготѣ
въ широтѣ и въ высотѣ по 2 8 вершкѣвъ, и з негѣже
хощѣ заѣлати 8 сосѣдствъ равномерныхъ же во всѣ
страны. И вѣдательно еѣтъ, по колнѣ всѣхъ
странъ тѣхъ мѣлкнхъ сосѣдствъ бѣдетъ 3, придетъ
всѣхъ сосѣдствъ во всѣ страны по 1 4 вершкѣвъ,
икоже заѣ. Большаго корба бѣкъ множи кѣнчнхъ,
и бѣдетъ 2 1 9 5 2, еѣже раздѣли чрезъ 8,
придетъ 2 7 4 4, и з негѣже и звелики раднхъ
кѣнчнхъ, придетъ
всѣхъ сосѣдствъ
кажда страна
по 1 4 вершкѣвъ.



2 8
2 8

2 2 4
5 6

7 8 4
2 8

6 2 7 2
1 5 6 8

2 1 9 5 2

8 3 8
2 1 9 5 2 } 2 7 4 4
8 8 8 8 } 1 3
14 цолнко
вершкѣвъ
еѣлихъ
кобъ:

Пакн итѣкинъ корбъ имѣли въ долготѣ 3 аршина,
въ широтѣ же и въ высотѣ по 2 аршина, и по 1 0
вершкѣвъ, и и з тогѣ корба хощѣ заѣлати 7
сосѣдствъ равномерныхъ во всѣ страны, но что бы
тѣ сосѣды были не равны величествомъ, снрѣчь
первыи бы вмѣщали в себѣ осмью часть и з всего $\frac{8}{8}$.
дрѣгий же $\frac{3}{8}$ и з тогѣ же, а третій $\frac{3}{8}$, четвертый $\frac{4}{8}$,
пятый $\frac{5}{8}$, шестыи $\frac{6}{8}$, седмыи $\frac{7}{8}$. И вѣдательно
еѣтъ по колнѣ всѣхъ сосѣдствъ в равномерности
мѣроу бѣдетъ 3, придетъ икоже послѣдѣдетъ.
и з шрѣтанъ прѣжде въ великомъ корбѣ колнко
еѣтъ кѣнчнхъ вершкѣвъ, придетъ 8 4 6 7 2,
потомъ сложи всѣ части всѣхъ мѣръ,
снрѣчь 1 . 2 . 3 . 4 . 5 . 6 . 7, придетъ
2 8, и прѣжде она кѣнчнхъ числа
оумножанъ кожда шѣбно числомъ сосѣда,

Спасибо за внимание!